

NUEVOS TÁXONES IBÉRICOS DEL GÉNERO *HELIANTHEMUM* MILL., III

Gonzalo MATEO SANZ

Jardín Botánico. Universidad de Valencia. C/ Quart, 80. 46008-Valencia.
Gonzalo.mateo@uv.es

RESUMEN: Se comunica el hallazgo de una serie de táxones inéditos, principalmente híbridos, pertenecientes al género *Helianthemum* Mill. (Cistaceae), detectados en la zona oriental peninsular. **Palabras clave:** plantas vasculares, flora, Cistaceae, *Helianthemum*, España.

ABSTRACT: New Spanish taxa of *Helianthemum* Mill. (Cistaceae), III. Several new species (chiefly hybrids) of *Helianthemum* Mill. (Cistaceae) collected on E Spain are here described as new and commented. **Keywords:** Vascular plants, flora, Cistaceae, *Helianthemum*, Spain.

INTRODUCCIÓN

En los últimos años se ha ampliado de modo significativo el conocimiento de la gran biodiversidad de este género a nivel peninsular y sobre todo en ámbito ibero-levantino (cf CRESPO & CRISTÓBAL, 2012; MATEO, 2012; PÉREZ DACOSTA & MATEO, 2012), a partir de la revisión sintética previa de G. LÓPEZ (1993). Pese a ello, no dejan de detectarse novedades de cierto peso, lo que es previsible continúe aún al menos durante algunas décadas.

NUEVAS PROPUESTAS

Helianthemum* × *perezdacostae Mateo, nothosp. nova (*H. molle* × *H. rotundifolium*)

Typus: Hs, Teruel: Cañada Vellida, barranco de las Cañadas, 30TXL7305, 1250 m, matorrales secos sobre suelo calizo, *inter parentes*, 5-VI-2017, G. Mateo (VAL 233782).

Diagnosis: A *Helianthemum molle* differt foliis caulibusque minus pilosis subtus dense tomentosis. A *Helianthemum rotundifolium* differt

foliis, pedunculis calycibusque pilosioris sed minus tomentosis, foliis ovato-rotundatis ad apicem obtuso-rotundatis, inflorescentiis longioribus simplicis (vel saepe paniculatis), calycis longioris (c. 5-7 mm).

Observaciones: Su aspecto recuerda sobre todo el de *H. molle* (Cav.) Pers., aunque difiere de éste principalmente en presentar tallos y hojas menos pelosos, mostrando éstas el envés densamente tomentoso y menos peloso. De *H. rotundifolium* Dunal difiere más, ya que su porte es más erguido, el tallo más fino y menos leñoso, la planta es más pelosa y menos tomentosa por todas partes (destacando el haz foliar, los pedúnculos y cálices), el limbo foliar tiende más a ovado-orbicular con ápice que no es agudo sino más bien obtuso a redondeado, los racimos y pedúnculos son más largos, la inflorescencia simple o apenas paniculada, los cálices muestran unos 5-7 mm de longitud (en *H. rotundifolium* c. 3-5 mm), etc. (Fig. 1).

Las dos especies implicadas en este taxon muestran áreas diferentes. *H. rotun-*

difolium tiene una amplia distribución por zonas continentales del interior peninsular (sobre todo en ambas Castillas y el Aragón seco), mientras que *H. molle* es un endemismo bastante restringido a zonas de Teruel y Castellón, pero llegan a contactar en estas zonas del centro de la provincia de Teruel, donde era obligada la presencia de este híbrido.

Dedicamos este taxon a nuestro colega José María Pérez Dacosta, uno de los que más a fondo ha estudiado este género y sus híbridos.

Helianthemum × protodianicum J.M. Aparicio, Pérez Dacosta & Mateo ex Pérez Dacosta & Mateo nothosubsp. **sierramirranum** Mateo, nothosubsp. nova (*H. apenninum* subsp. *apenninum* × *H. asperum* subsp. *asperum*)

Typus: Hs, CUENCA: Mira, Sierra de Mira pr. alto del Rebollo, 30SXJ3898, 1290 m, bajos matorrales sobre terreno calizo, *inter parentes*, 25-V-2016, *G. Mateo* (VAL 230817).

Diagnosis: A *Helianthemo apennino* differt calycis longioribus manifeste pilosis (pilis c. 1 mm). A *Helianthemo aspero* differt calycis manifeste tomentosus cum pilis brevioribus et minus rigidis in costis. A *Helianthemo protodiano* typo differt foliis angustioribus et floribus roseis.

Observaciones: Difiere de *H. apenninum* (L.) Mill. en tener los cálices más largos, con cerdas de c. 1 mm, no muy exageradas pero aparentes. De *H. asperum* Lag. ex Dunal difiere en tener los cálices con cerdas más cortas y menos rígidas, así como un indumento de pelos estrellados denso entre las costillas, que se continúa en pedúnculos y eje de la inflorescencia. De la notosubespecie tipo (que presentaba flores rosadas) difiere por tener las flores blancas y las hojas más estrechas.

Hace poco (cf. PÉREZ DACOSTA & MATEO, 2012) dábamos a conocer el híbrido, a partir de poblaciones procedentes de la Sierra Calderona (Valencia), en donde el parental *H. asperum* estaba representado por la subsp. *willkommii* Mateo & M.B. Crespo, propia de las sierras valencianas litorales húmedas, donde predomi-

nan los pétalos rosados y las hojas anchamente elípticas, frente al taxon mayoritario, de óptimo manchego, siempre con pétalos blancos y hojas lineares a linearelípticas. Este tipo es el que interviene en la zona que estamos comentando, por lo que tenemos que proponer una notosubespecie nueva.

El nombre propuesto alude a la Sierra de Mira, en el extremo oriental de la provincia de Cuenca y alcanzando en su zona basal a la de Valencia, donde se ha detectado el tipo.

Helianthemum × pinetorum Mateo, nothosp. nova (*H. asperum* subsp. *asperum* × *H. croceum* subsp. *stoechadifolium*)

Typus: Hs, CUENCA: Rubielos Bajos, pr. Las Fuentesillas, 30SWJ8568, 810 m, pinar abierto de pino piñonero sobre arenas silíceas, *inter parentes*, *G. Mateo* (VAL 230827).

Diagnosis: A *Helianthemo croceo* subsp. *stoechadifolio* differt foliis caulibusque viridéo-grisaceis laxiore tomentoso-floccosis, cum sepalis laxe cano-tomentosis cum pilis rigidioris longioribusque in costis, petalis flavescents. A *Helianthemo aspero* differt foliis caulibusque pilosioribus, sepalis cano-tomentosis cum pilis brevioribus mollioribusque.

Observaciones: Difiere de *H. croceum* (Desf.) Pers. subsp. *stoechadifolium* (Brot.) M.B. Crespo & M. Fabregat en tener tallos y hojas verde-grisáceos (no blanquecinos), menos densamente cubiertos de pelos estrellados, sépalos con cerdas de cierta rigidez algo alargadas (c. 1 mm) en los nervios y menos pelos estrellados en superficie, pétalos de color amarillo pálido. De *H. asperum* Lag. ex Dunal difiere en tener hojas y tallos menos verdosos (pelos más densos), sépalos con cerdas más cortas y menos rígidas en los nervios pero con la superficie cubierta de pelos estrellados, pétalos amarillentos, etc. (Fig. 2).

Pese al gran número de híbridos que se conocen en el género, muchos descritos recientemente (tal como hemos comentado: cf. MATEO, 2012; PÉREZ DACOSTA & MATEO, 2012; MATEO, CRESPO & LAGUNA, 2013; etc.), no tenemos constancia

de que se haya publicado ningún taxon atribuible a esta combinación.

El nombre propuesto es consecuencia de haber sido detectado en pinares (de *Pinus pinea*) sobre suelos silíceos muy arenosos.

Helianthemum × ferrandezii Mateo, nothosp. nova (*H. nummularium* subsp. *pyrenaicum* × *H. violaceum*)

Typus: Hs, HUESCA, La Puebla de Castro, pr. embalse de Barasona, 31TBG7766, 450 m, matorrales secos sobre calizas, 22-V-2016, G. Mateo & J.V. Ferrández (VAL 230887).

Diagnosis: A *Helianthemo nummulario* differt habito erectiore statura majore, foliis linearis vel lanceolato-linearis brevioribus angustioribusque (c. 10-20 × 1-3 mm) manifeste revolutis subtus densiore cano-tomentosis, stipulis minoribus angustioribusque (c. 3-9 × 1-1,5 mm), petiolis brevioribus; calycis minoribus (5-6 mm) modice floccosis laxe pilosis. A *Helianthemo violaceo* differt foliis longioribus latioribusque minus revolutis subtus minus tomentosis, calycis majoribus modice cano-floccosis; petalis rosaceis.

Observaciones: Difiere de *H. nummularium* (L.) Mill. en su porte más erguido, que le da una estatura mayor; en sus hojas lineares a linear-lanceoladas (lanceoladas, ovado-lanceoladas o elípticas en aquél), más cortas y estrechas (c. 10-20 × 1-3 mm) (en *H. nummularium* c. 10-25 × 4-12 mm), más revolutas, con envés más tomentoso, estípulas menores y más estrechas (c. 3-9 × 1-1,5 mm), peciolo más corto y menos marcado; cálices menores (c. 5-6 mm), con pelos estrellados dominantes junto a laxos pelos simples (en *H. nummularium* con pelos simples alargados sobre pelos estrellados muy aplicados) y escasas cerdas; pétalos de un tono rosado más claro. De *H. violaceum* (Cav.) Pers. difiere por sus hojas más alargadas y anchas (c. 10-20 × 1-3 mm) (en *H. violaceum* 5-14 × 1-2 mm), algo menos revolutas y envés algo menos tomentoso, estípulas algo mayores; cálices mayores, con pelos estrellados dominantes (glabrescentes en las formas típicas de *H. violaceum*); pétalos rosados (blancos en *H. violaceum*). (Fig. 3).

Estas formas con aspecto muy cercano a *H. violaceum*, pero de flores rosadas, se han comentado a veces como meras variantes de *H. violaceum*, pero esta especie la conocemos bien en la Comunidad Valenciana, Aragón o Castilla-La Mancha, sin que hayamos visto nunca ejemplares de flores rosadas. Se dan en el área prepirenaica, en las limitadas zonas en que una especie mesófila eurosiberiana (*H. nummularium*) contacta con otra xerófila y mediterránea (*H. violaceum*) haciendo posible su hibridación.

Muchas poblaciones pirenaicas de *H. nummularium* muestran flores rosadas, y se han descrito como subsp. *pyrenaicum* (Janchen) Hegi, taxon que -si se aceptaría el parental concreto de esta estirpe y dejaría abierta la posibilidad de detectar otras poblaciones (las mayoritarias de la especie) que muestren ejemplares típicos de flor amarilla como parental.

El nuevo taxon se dedica a nuestro colega José Vicente Ferrández, que nos acompañó por la zona, mostrándonos los mejores rincones, aunque más bien de cara a la recolección de muestras de *Hieracium*.

Helianthemum salicifolium (L.) Mill.

Se trata de una especie anual muy polimorfa, muy ampliamente extendida por las áreas secas del interior de la Península Ibérica y de un amplio territorio paleotemplado (euro-afro-asiático). Las poblaciones típicas suelen mostrar hojas, flores y frutos de tamaño relativamente grande aunque laxos y no abundantes. Frente a ellas son frecuentes otras poblaciones de flores y frutos menores, aunque en racimos más alargados, que vienen denominándose subsp. *intermedium*, aunque la mayor parte de los autores suelen dar poca importancia a este taxon o simplemente sinonimizarlo al anterior. Lo que no habíamos visto hasta ahora eran poblaciones de flores más reducidas aún y además en panículas corimbiformes densas, eso sí: conviviendo las tres en el mismo ambiente.

La tercera variante no aparece recogida en la bibliografía con nombre propio y tenemos dudas sobre su entidad, ya que esporádicamente hemos detectado ejemplares atípicos de la especie, que parecen mostrar algún tipo de esterilidad o infecundidad e inflorescencias bastante atrofiadas y reducidas. En los casos más extendidos, se trata de formas con cálices esferoidales de c. 2-3 mm, pero en este caso los cálices se muestran semejantes a los de la subsp. *intermedium* (estrechos y alargados), dando lugar a frutos maduros (al menos en parte) con semillas bien formadas. Estas formas se diferencian bien de la subsp. *intermedium* (y mucho más del tipo, ver figs. 5-7) por tener unas inflorescencias densas, paniculado-corimbosas, que recuerdan mucho al aspecto de una *Minuartia hybrida*, por lo que decidimos describirla como nueva, con todas las reservas que nos sugieren los aspectos antes señalados.

En primer lugar podemos situar las principales características de las dos subespecies conocidas y a continuación describiremos la nueva:

a) subsp. *salicifolium*: Tallos algo engrosados (c. 1-1,5 mm de diámetro), erguidos, con frecuencia ramosos en la base. Hojas elípticas a linear-elípticas (c. 10-25 × 4-10 mm). Flores sobre pedúnculos rectos (no incurvados), patentes a erecto-patentes. Cálices ampliamente fusiformes a elipsoidales (c. 6-10 mm). Frutos ovoideo-esferoidales (c. 4-7 × 3-6 mm), con semillas numerosas, de c. 1 mm, parduzcas y habitualmente provistas en su superficie de papilas breves. (Fig. 4).

b) subsp. *intermedium* (Pers.) Maire (= *H. intermedium* Pers.): Tallos finos (c. 0,5-1 mm de diámetro), erguidos, simples o ramosos en la base. Hojas elípticas a linear-elípticas, de tamaño menor al tipo (c. 5-18 × 2-7 mm). Flores en racimos alargados y laxos, dispuestas escalonadamente sobre pedúnculos erecto-patentes, con frecuen-

cia curvados, al menos en el ápice (con lo que los cálices son casi erectos). Cáliz estrechamente fusiforme (c. 3-6 mm). Frutos cónicos (c. 3-6 × 2-4 mm). (Fig. 5).

***Helianthemum salicifolium* subsp. *minuartioides*, subsp. nova**

Typus: Hs, CUENCA: Motilla del Palancar, La Pedrosilla, 30TWJ8979, 840 m, pastizales secos anuales, 28-V-2016, G. Mateo (VAL 230855).

Descripción: Caulis c. 0,5-1 mm latis c. 10-15 cm longis ad apicem dense ramosis, foliis lineato-ellipticis c. 5-15 × 2-5 mm. Inflorescentia dense paniculato-corymbosa cum floribus parvibus numerosisque, calycis anguste fusiformis cum sepalis c. 3-5 × 1-2 mm, petalis c. 3 mm, capsulis c. 2,5-3,5 × 2 mm.

Descripción: Tallos finos (c. 0,5-1 mm de diámetro), poco elevados (c. 10-15 cm de altura), muy ramosos al menos en su mitad superior. Hojas linear-elípticas, de tamaño similar a la subespecie anterior o algo menor (c. 5-15 × 2-5 mm). Flores en inflorescencias densamente paniculado-corimbosas (acaban situándose a alturas semejantes), pequeñas y numerosas, sobre pedúnculos erecto-patentes más o menos curvados en el ápice. Cálices estrechamente fusiformes, con sépalos de c. 3-5 × 1-2 mm. Pétalos de c. 3 mm, no exertos. Frutos de c. 2,5-3,5 × 2 mm, con semillas más escasas que en las otras. (Fig. 6).

Ya hemos comentado anteriormente los aspectos más destacados de esta estirpe en comparación con las otras dos, por lo que no vemos necesario añadir nuevas observaciones complementarias.

BIBLIOGRAFÍA

- CRESPO, M.B. & J.C. CRISTÓBAL (2012) Híbridos ibéricos de *Helianthemum viscarium* (Cistaceae). *Fl. Montib.* 50: 71-80.
- LÓPEZ GONZÁLEZ, G. (1993) *Helianthemum* Mill., en S. Castroviejo & al. (eds.) *Flora iberica*, 3: 365-421. Real Jardín Botánico-CSIC. Madrid.

MATEO, G. (2012) Nuevos táxones del género *Helianthemum* Mill. en la zona oriental de la península Ibérica, I. *Fl. Montib.* 50: 30-43.
PÉREZ DACOSTA, J.M. & G. MATEO (2012) Nuevos táxones del género *Helianthemum*

Mill. En la zona oriental de la Península Ibérica, II. *Fl. Montib.* 50: 44-61.

(Recibido el 1-IX-2017
Aceptado el 10-X-2017)

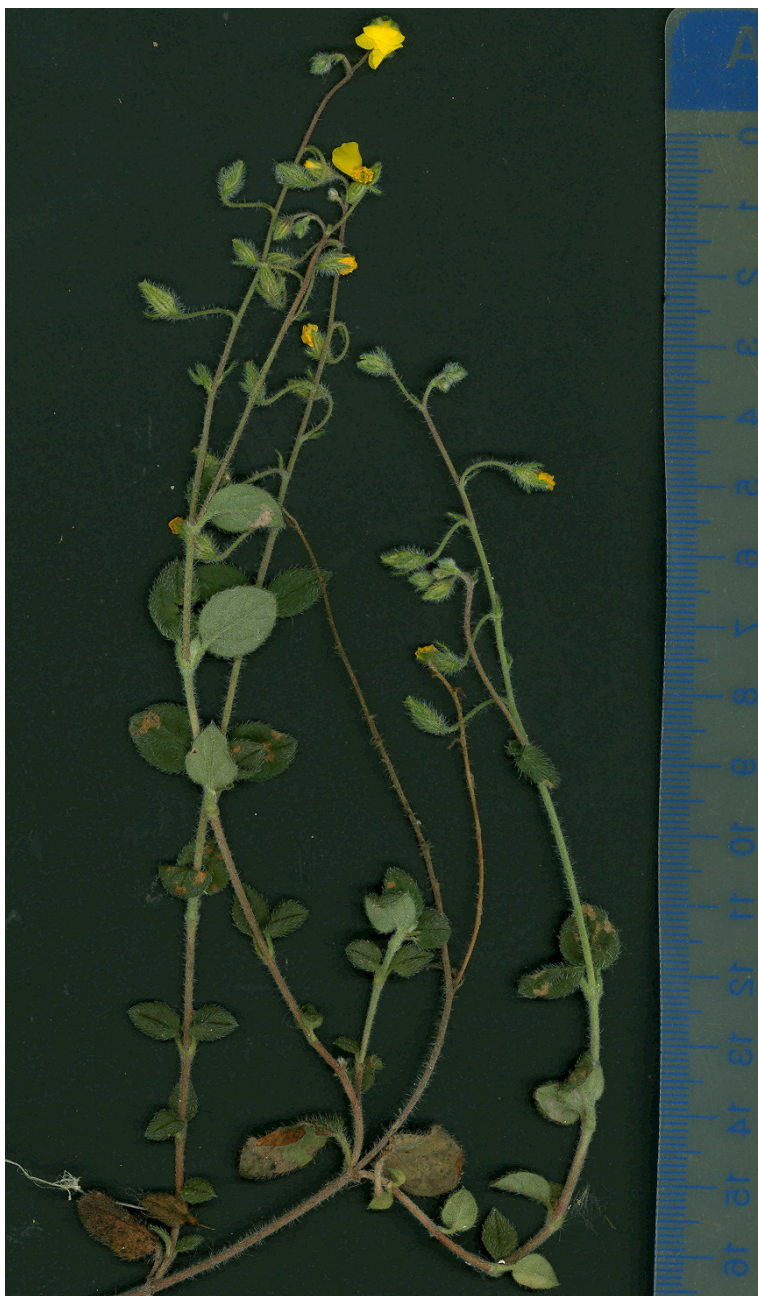


Fig. 1. *Helianthemum* × *perezdacostae*, procedente de Cañada Vellida (Teruel).



Fig. 2. Typus de *Helianthemum* × *pinetorum*, procedente de Rubielos Bajos (Cuenca).



Fig. 3. *Helianthemum* × *ferrandezii*, procedente de La Puebla de Castro (Huesca).



Fig. 4. *H. salicifolium* subsp. *salicifolium*, prodente de Motilla del Palancar (Cuenca).



Fig. 5. *H. salicifolium* subsp. *intermedium*, procedente de Motilla del Palancar (Cuenca).



Fig. 6. *H. salicifolium* subsp. *minuartioides*, procedente de Motilla del Palancar (Cuenca).

Estudio monográfico sobre los géneros *Hieracium* y *Pilosella* en España

Con referencias a Portugal y los Pirineos
franceses

Gonzalo Mateo y Fermín del Egidio

Monografías de Botánica Ibérica, nº 20

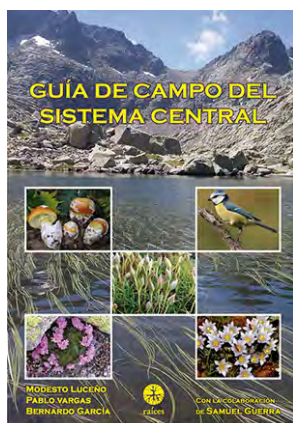
Encuadernación rústica cosida 17 × 24 cm

422 páginas en B/N y **COLOR**

PRÓXIMO lanzamiento: enero de 2018

ISBN: 978-84-945880-8-2

PVP: 26,95€- envío **OFERTA: 24,25€ + envío**



Guía de campo del Sistema Central

Modesto Luceño, Pablo Vargas y
Bernardo García

Encuadernación flexibook, 14,5 x 21 cm, 934
páginas en **COLOR**

Fecha lanzamiento: febrero de 2016

Ed. Raíces

ISBN: 978-84-86115-85-2

PVP: 42,00€ + envío

Los bosques de Ciprés de la Cordillera de Chile y Argentina

Estudio geobotánico

Monografías de Botánica Panamericana, nº 1

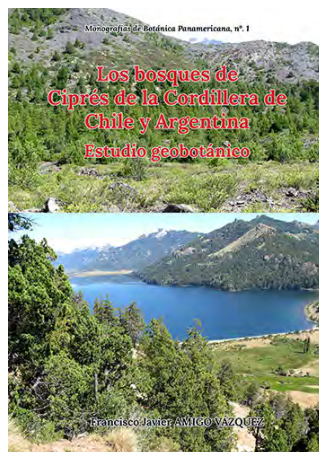
Encuadernación grapada 17 × 24 cm

40 páginas en **COLOR**

Fecha lanzamiento: octubre de 2017

ISBN: 978-84-945880-7-5

PVP: 7,50€ + envío



Orquídeas de la provincia de Cuenca

Guía de campo

Agustín Coronado Martínez y Eduardo Soto Pérez

Colección Guías imprescindibles de flora, 4

Encuadernación rústica cosida 14,8 × 21 cm

252 páginas en **COLOR**

Fecha lanzamiento: mayo de 2017

ISBN: 978-84-945880-5-1

PVP: 25,95€



Flora vascular del término municipal de Córdoba

Catálogo florístico y claves de identificación

Javier López Tirado

Monografías de Botánica Ibérica, nº 2

Encuadernación rústica cosida 17 × 24 cm

374 páginas en B/N y color

PRÓXIMO lanzamiento: febrero de 2018

ISBN: 978-84-947985-0-4

Flora vascular del Parc Natural del Túrria

Aurelio Peña, P. Pablo Ferrer, Jesús Riera, Javier Fabado & Gonzalo Mateo

Encuadernación rústica cosida 17 × 24 cm

249 páginas en **COLOR**

Fecha lanzamiento: octubre de 2017

ISBN: 978-84-945880-4-4

PVP: 15,00€

