
¿Cuántos actores había en el Siglo de Oro?
Hacia un análisis numérico del Diccionario
biográfico de actores del teatro clásico español

Charles Davis

(Queen Mary and Westfield College, Londres)

Quizá la mayor dificultad que debe afrontar el investigador del teatro en España durante los siglos XVI y XVII sea la de asimilar y sintetizar la abrumadora cantidad de datos que encuentra a su disposición. Estamos ante un fenómeno de inmensa envergadura: una intensa y variada actividad teatral sostenida durante muchas décadas en todo el territorio nacional. Desde luego, nunca llegaremos a conocer más que una parte de esta actividad, la que consta en textos y documentos que todavía se conservan. Además, la información que actualmente poseemos —la que está publicada— es a su vez un mero fragmento de lo que teóricamente podríamos descubrir. Estamos todavía lejos de haber apurado todas las fuentes que existen; aun así, los datos ya publicados son tan abundantes que resulta extraordinariamente problemático saber exactamente cuánto sabemos.

En este contexto, el *Diccionario de actores del teatro clásico español*, fruto de una heroica labor realizada durante los últimos años en la Universidad de Valencia por Teresa Ferrer Valls y su equipo, ofrece a los investigadores un instrumento de trabajo cuyo valor sería difícil de exagerar. Por primera vez se hace accesible y manejable la práctica totalidad de la información publicada hasta la fecha sobre un aspecto fundamental del fenómeno teatral del Siglo de Oro. Para el estudio biográfico de un actor o un grupo de actores, la utilidad del *Diccionario* es evidente, y se ilustra ampliamente en las colaboraciones de otros miembros del equipo incluidas en el presente volumen. Una simple consulta de las fichas correspondientes nos proporciona un fondo de datos cuya compilación nos hubiera supuesto semanas de laborioso trabajo. En estos



casos, el *Diccionario* facilita enormemente una tarea que en principio podría realizarse sin él. Pero además, nos ofrece algo que no podría haberse conseguido de otra manera: la posibilidad de estudiar la profesión teatral de la época en su conjunto. Quiero considerar este aspecto del *Diccionario*, centrándome en la pregunta formulada en el título: ¿cuántos actores había en el Siglo de Oro?

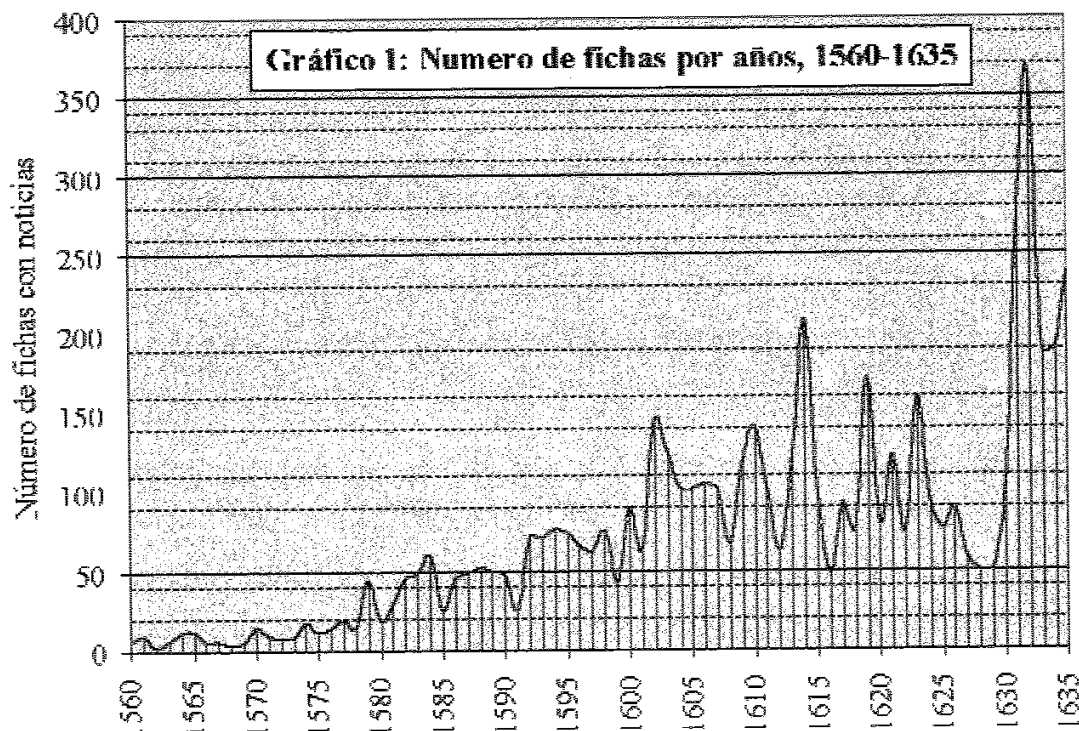
En el momento de escribir estas líneas, la base de datos del *Diccionario* contiene unas 6.150 fichas. Esta cifra no es definitiva. La identificación de los nombres mencionados en las fuentes es a menudo problemática. En muchos casos es difícil saber si dos noticias se refieren a una misma persona o a dos personas diferentes. Además, se encuentran en las fuentes referencias a personas que podrían ser actores pero cuya actividad teatral no consta explícitamente. Mientras persista la duda, hay que crear una nueva ficha, pero algunas de estas entradas se eliminarán durante la etapa de revisión, todavía en curso. Por esta razón, entre otras, las cifras que se exponen a continuación son provisionales y deben interpretarse con cierta cautela.

Partimos, pues, de una primera respuesta: entre mediados del siglo XVI (hay pocas noticias anteriores) y 1700 (el *Diccionario* sólo incluye a actores activos antes de esta fecha), había por lo menos 6.000 profesionales del teatro trabajando en España. En realidad, debía de haber más. Por una parte, cada vez que se publica una serie de documentos nos enteramos de la existencia de actores que no constaban en ninguna fuente publicada anteriormente, y parece que este proceso continuará mientras queden fuentes por descubrir. Por otra parte, habría algunos –quizá muchos– cuya existencia no dejó ninguna huella documental. Sin embargo, el total de unos 6.000 nos ofrece por lo menos un punto de partida. Pero una respuesta tan general, que abarca un siglo y medio, no nos sirve de mucha ayuda. Para hacernos una idea de la verdadera cantidad de personas dedicadas al teatro, necesitaríamos saber cuántos actores había en activo al mismo tiempo, y cómo fue variando este número.

El primer paso consiste en un simple recuento de las fichas que contienen noticias de un año determinado. En los gráficos 1 y 2 se indica el resultado para cada uno de los 140 años de 1560 a 1699 inclusive. En cierta medida, la evolución cronológica que se refleja en estos gráficos corresponde a la realidad. El número de fichas –y seguramente también el volumen de actividad teatral– empieza a crecer a partir de 1580, se consolida a principios del siglo XVII y aumenta de nuevo a partir de 1630, manteniéndose relativamente estable hasta finales de la década de 1670, cuando disminuye ligeramente. Dentro de

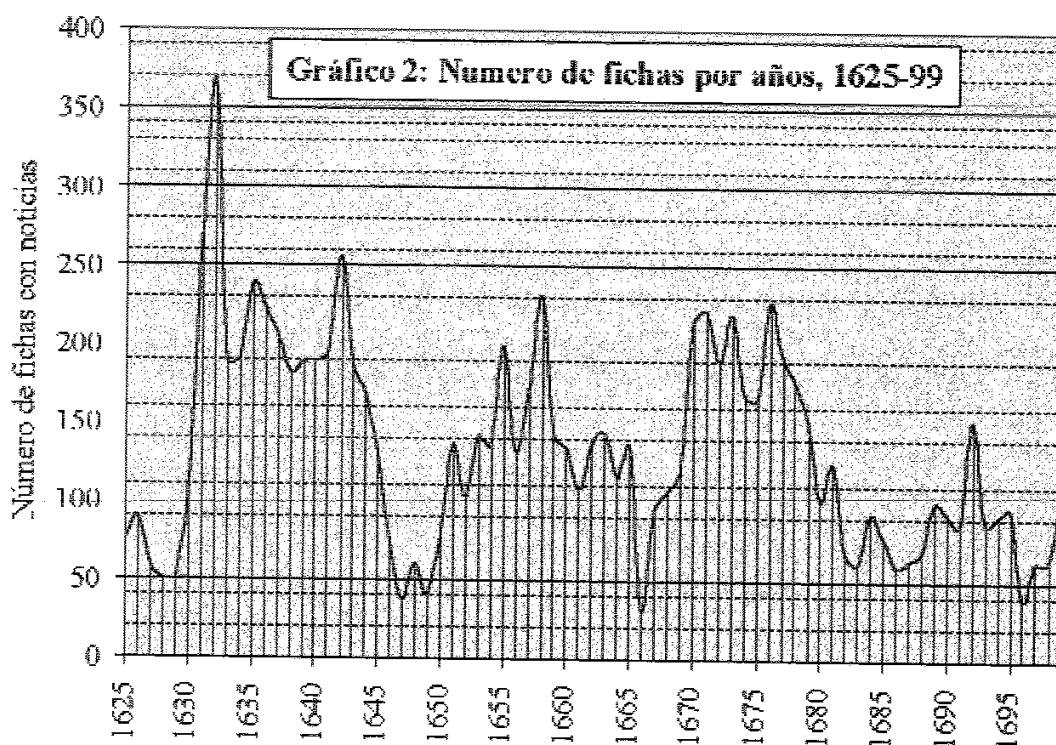


esta línea general se percibe una serie de bruscos descensos: el de 1625-30 puede reflejar la influencia de la Junta de Reформación; los de 1644-51 y 1665-67 corresponden, evidentemente, a épocas de prohibición¹.



Sin embargo, las enormes variaciones que se producen de un año a otro revelan las limitaciones de este método. En 1610, por ejemplo, hay noticia de 141 actores; en 1612, de 63; en 1614 hay 208; en 1616, sólo 48. Sería absurdo concluir que el número de actores se incrementó y se redujo de esta manera cada dos años; lo que las fluctuaciones reflejan es evidentemente el carácter esporádico de las fuentes. El mismo factor se revela en otro sentido en las cifras de 1631-32: las reuniones de la nueva Cofradía de la Novena generan noticias,

¹ Se suspendieron las representaciones desde octubre de 1644 hasta abril de 1645 por la muerte de la Reina, Isabel de Borbón. Se volvieron a suspender en octubre de 1646 por la muerte del Príncipe, Baltasar Carlos; esta prohibición no se levantó plenamente hasta 1651, aunque hubo algunas representaciones a partir de 1647. Otra prohibición se decretó con motivo de la muerte de Felipe IV, en septiembre de 1665, y se mantuvo en vigor hasta abril de 1667.

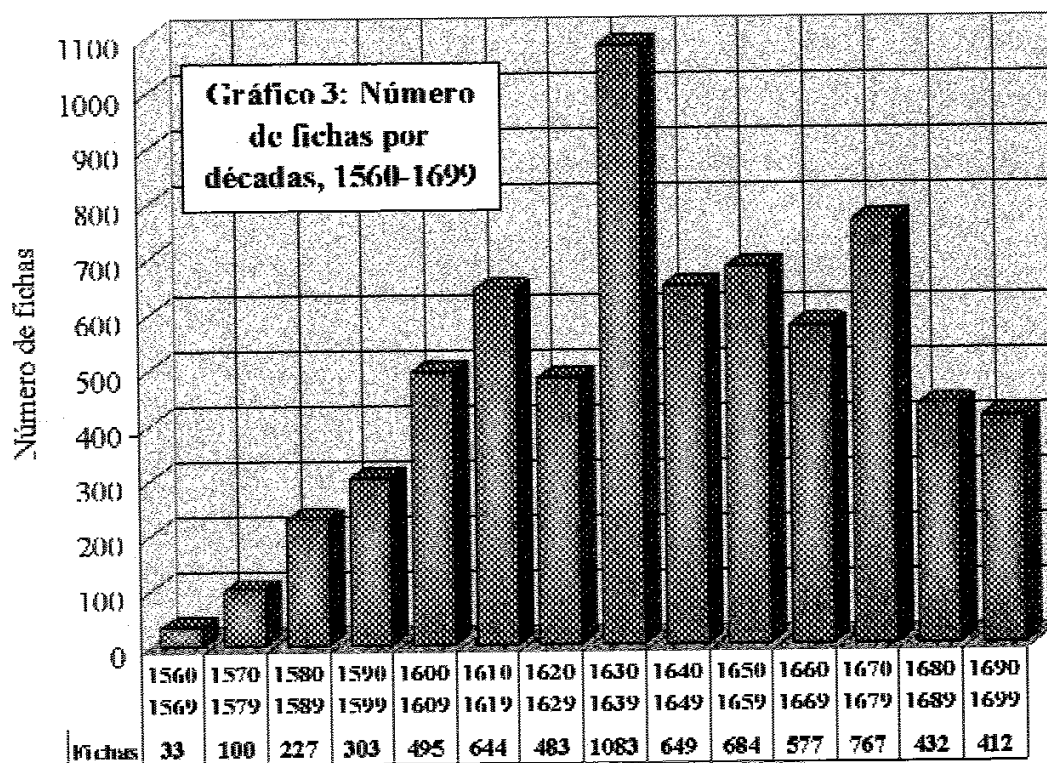


incluidas en la *Genealogía*², sobre muchas personas que no vuelven a aparecer en las fuentes. La mayoría de los actores profesionales seguirían en activo de forma más o menos continua durante varias décadas. Todas, o casi todas, las 208 personas cuya actividad nos consta en 1614 estarían trabajando en 1612 y también en 1616, pero resulta que en estos años no han aparecido noticias sobre la mayoría de ellas. Basta con hojear unas cuantas fichas para darse cuenta de las enormes lagunas que existen en la biografía de la mayoría de los actores. En muchos casos, sólo hay una o dos noticias; en otros, hay varios años entre una noticia y la siguiente. El recuento de un solo año siempre excluirá una proporción significativa de los actores que debían de estar en activo en aquel momento.

Por estas razones, un recuento por décadas puede ofrecernos una mejor aproximación. Las cifras presentadas en el gráfico 3 incluyen todas las fichas que contienen por lo menos una noticia de la década en cuestión. Desde luego, algunas de estas fichas corresponderán a actores que no trabajaron durante toda la década: algunos se retirarían o morirían; otros se incorporarían. Si un actor se retiró en 1622 y otro empezó su carrera en 1623, por ejemplo, ambos se incluirán en la

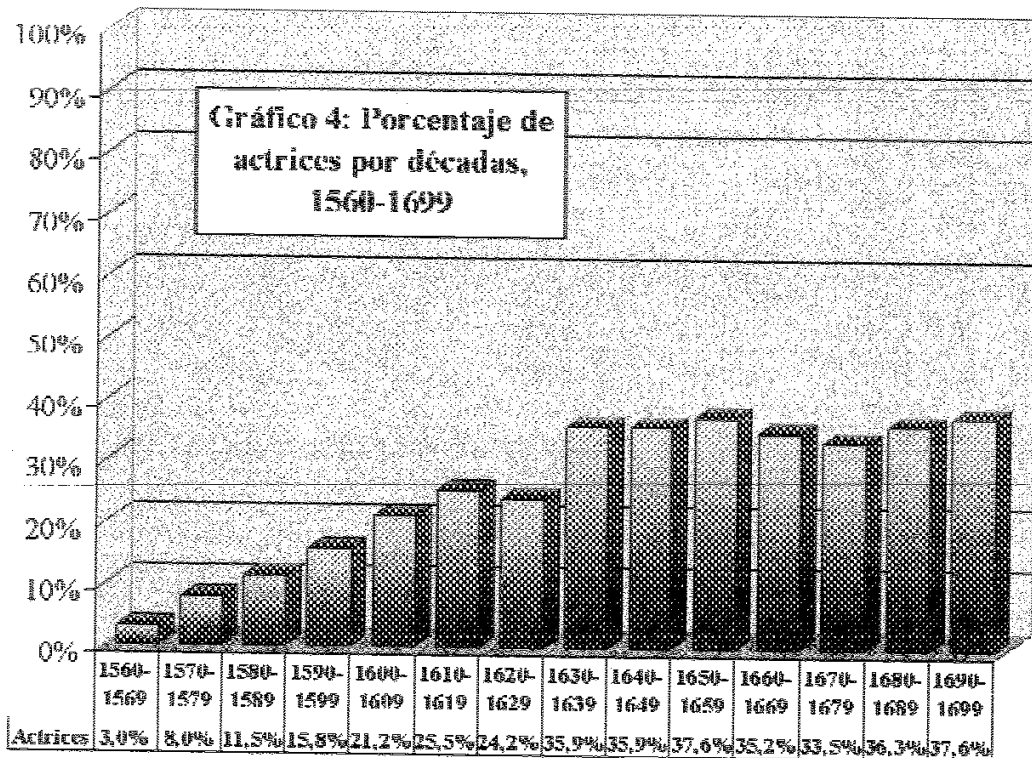
² SHERGOLD, N. D. y J. E. VAREY (eds.), *Genealogía, origen y noticias de los comediantes de España*, London, Tamesis, Fuentes para la historia del teatro en España, II, 1985.





cifra de 1620-29, aunque nunca ejercieron su profesión al mismo tiempo. En principio, habría que descontar cierta proporción por esta razón; en cambio, el número de actores que existían pero no aparecen en las fuentes publicadas es seguramente superior. Por tanto, me parece que el verdadero número de actores no sería inferior a las cifras que encontramos aquí; es decir, unos 500-700 a partir de 1600. Como ya se ha comentado, el altísimo total de 1.083 en 1630-39 se debe principalmente al número excepcional de noticias de esta década incluidas en la *Genealogía*, fuente primordial del *Diccionario*. Algunas, quizá más que en otras décadas, se referirán a personas que no trabajaban como actores en aquel momento; basta con que asistieran a una reunión de la Cofradía de la Novena para que se incluyan en el total. También es posible que hubiera más actores en los años 1630 que en otras décadas, pero no podemos descartar la posibilidad de que esta cifra –unos 1.000 personas– refleje mejor que la de 500-700 la verdadera magnitud de la profesión teatral durante todo el siglo XVII.

Puede utilizarse un método similar para cuantificar un aspecto concreto de la profesión: la participación femenina. Partiendo de las cifras presentadas en el gráfico 3, he contado las fichas que corresponden a mujeres. En el gráfico 4



se expresa el resultado de este recuento como porcentaje del total de actores en cada década. Sugiere que la proporción de actrices, que alrededor de 1580 constituía aproximadamente el 10% del total, se incrementó progresivamente hasta la década de 1630; a partir de entonces apenas varió, manteniéndose alrededor del 36%³. Me parece probable que estas cifras sean relativamente fiables. El carácter parcial y esporádico de la información incluida en el *Diccionario* crea cierto margen de duda en cuanto al número absoluto de personas, pero no tiene por qué afectar más a un sexo que al otro. El hecho de que se produzca prácticamente el mismo resultado durante siete décadas sucesivas difícilmente puede ser fortuito. Podemos concluir con cierta confianza que, a partir de 1630, las actrices constituían un poco más de la tercera parte de la profesión. Antes de esta fecha, el porcentaje era inferior. Al comparar los gráficos 3 y 4 se nota una correlación entre ambas series de cifras durante las primeras siete décadas, incluso en el ligero descenso de 1620-29; esto sugiere que cuantos menos actores había en total, tanto más bajo era el porcentaje de mujeres.

³ Un porcentaje similar se revela en la *Genealogía*: de las 2.459 fichas que contiene, 1.505 (61,20%) corresponden a actores y 954 (38,80%) a actrices.



Los resultados presentados hasta ahora están basados en un simple recuento de fichas por años y décadas; sin embargo, el *Diccionario* nos ofrece la posibilidad de investigar otro indicio de las dimensiones de la profesión: el número de compañías. En cierto sentido, es más relevante que el número de personas, pues nos da una idea más exacta del volumen de actividad teatral de cada momento. En cambio, supone un proceso mucho más laborioso: hay que examinar las fichas una por una para establecer cuáles corresponden a autores de comedias y en qué años consta que éstos dirigían una compañía. Por eso me he limitado a analizar dos períodos concretos: la década de 1580-89 y la de 1620-29. Corresponden aproximadamente a la primera y la última etapas de la carrera de Lope de Vega. La primera marca el principio de la llamada «explosión teatral» del Siglo de Oro; en la segunda, el fenómeno alcanzaba su plenitud.

Desde luego, este tipo de análisis adolece de los mismos defectos que el anterior. Podemos estar seguros de que cierta proporción de las compañías que existían no se menciona en las fuentes publicadas, pero es imposible establecerla con exactitud. Debe incluir compañías cuya actividad se restringía a zonas geográficas en las que se ha investigado poco. Además, las lagunas que existen en la información publicada nos obligan a interpretar con cautela la cifra de un año determinado: si consta que un autor tenía compañía en 1622 y 1624 pero no hay noticia de él en 1623, lo más probable es que también tuviera compañía en este año. En cambio, no podemos suponer que cada uno de los autores que dirigían una compañía en algún momento lo hiciera durante toda la década.

Por tanto, en las siguientes tablas se distingue entre años en los cuales consta que existía la compañía en cuestión y otros en los que me parece probable que existiera, aunque no haya noticia de ella en el *Diccionario*. En general he supuesto que, si sabemos que existía una compañía determinada en dos o más años diferentes, seguramente existió también en los años intermedios.

En 1580-89 tenemos noticia de unos 51 autores y compañías. El recuento anual oscila entre 10 en 1580 y 20 en 1582, si nos limitamos estrictamente a los casos que constan en el *Diccionario*; el número probable, según el criterio enunciado arriba, aumenta de 16 a 24 en la primera mitad de la década y asciende a unos 27-28 en la segunda. En 1620-29, con un total de 61 autores, consta que existieron entre 18 y 23 compañías cada año hasta 1627, aunque las cifras son inferiores en 1628-29; el total probable se mantiene entre 28 y 32 durante toda la década.

Tabla 1: Autores de comedias y compañías en activo, 1580-89

* = Consta que tenía compañía ° = Probablemente tenía compañía *después*

	<i>antes</i>	1580	1581	1582	1583	1584	1585	1586	1587	1588	1589
<i>Núm. de compañías (consta)</i>		10	11	20	13	17	17	14	14	14	13
<i>Núm. de compañías (probable)</i>		16	17	22	22	24	27	25	28	27	28
Angulo el Malo	*		°	*	°	°	°	°	°	°	*
¿Arcos, Sebastián de?	°										
Ávila, Juan de, y Vázquez					*						
¿Báez, Domingo?										*	°
Botarga (Abagaro Fiescobaldi)					*	*	°	°	°	°	°
Capilla, Alonso de	*	*	°	*							
Cardenal, Marcos de	*	°	°	*							
Casado, Miguel								*	°	*	
Celosos, Los									*		
Cisneros, Alonso de	*	*	*	*	*	*	*	°	*	*	*
Confidentes, Los (italianos)									*		
Cortesanos, Los							*	*	°	°	°
Cortesés, Los (italianos)				*							
Espanoles, Los						*	°	°	*	*	*
Fuente, Tomás de la					*	*	*	*	°	°	°
Gabriel Ángel							*				
Gálvez, Jerónimo de			*	*	°	*					
Ganassa (Alberto Naselli)	*	*	*	*	*	*					
Gaones						*					
González, Hernán										*	*
González, Juan				*	°	°	°	°	*	°	°
Granado, Juan	*	*									
Gutiérrez, Tomás				*	°	*	*				*
Italianos, Los					*		*	*	*		°
Italianos Nuevos, Los			*	*							
Jacome, Joan			*	°	°	°	°	°	°	°	*
Juan Bautista	*	°	°	*	°	*	*	*	°	°	*
León, Melchor de							*	*	°		*
Limos, Juan	*	°	°	*	*	*	*	*	*	*	°
López de Quirós, Bartolomé						*	°	*	*	*	*
Martínez, Luis										*	*
Mendoza, Bartolomé de				*	°	°	°	°	°	*	*



Tabla 1: Autores de comedias y compañías en activo, 1580-89. Continuación

* = Consta que tenía compañía ° = Probablemente tenía compañía *después*

	<i>antes</i>	1580	1581	1582	1583	1584	1585	1586	1587	1588	1589
Molina, Luis de, <i>et al. (partes)</i>									*		
Montemayor, Sebastián de											* *
Ochoa, Pedro de									*		
Osorio, Francisco de	*	°	*	*	*	°	*	*	°	*	° *
Osorio, Juan de									*	°	° *
Osorio, Rodrigo de									*	*	* *
Oviedo, Cosme de	*	°	°	*	°	°	°	°	°	°	° *
Pineda, Diego				*							
Plata, Pedro de									*	°	° *
Porras (o Porres), Gaspar de						*	*	*	°	*	* *
Porras, Sebastián de							*				
Ribera, Roque de						*	°	°	°	°	*
Rivas, Juan de	*	*	°	°	°	°	°	°	°	°	° *
Rodríguez, Alonso	*	*	*	*	*	*	*	*	*	°	° *
Rodríguez, Álvaro					*						
Salcedo, Mateo de	*	*	*	*	*	*	*	*	*	*	* *
Saldaña, Pedro de	*	*	*	*	*	*	*				
Velázquez, Bernardino							*				
Velázquez, Jerónimo	*	*	*	*	*	*	*	*	*	*	* *

Tabla 2: Autores de comedias y compañías en activo: 1620-29

* = Consta que tenía compañía ° = Probablemente tenía compañía *después*

	<i>antes</i>	1620	1621	1622	1623	1624	1625	1626	1627	1628	1629
<i>Núm. de compañías (consta)</i>		19	21	21	23	18	21	20	20	15	13
<i>Núm. de compañías (probable)</i>		32	32	31	30	28	32	29	32	28	30
Acacio (Bernal), Juan	*	°	°	°	*	*	*	*	*	°	* *
Almella, Juan Jerónimo									*	*	° *
Aranda, Blas de	*	°	*	°	°	°	*	*			
¿Arias de Peñafiel, Damián?				*							
Avendaño, Cristóbal de			*	*	*	*	*	*	*	*	* *
Balbín, Domingo	*	°	°	*	*	°	*				

Tabla 2: Autores de comedias y compañías en activo: 1620-29. Continuación

* = Consta que tenía compañía ° = Probablemente tenía compañía *después*

	<i>antes</i>	1620	1621	1622	1623	1624	1625	1626	1627	1628	1629
Bracamonte, Ginés de		*									
Bustamante, Diego										*	*
Cáceres, Matías de							*				
Cebrián, Pedro	*	*	*								
Claramonte, Andrés de	*	°	*								
Espinosa, Antonio de							*				
Fernández (Cabredo), Tomás	*	*	*	*	*	*	*	*	*	*	*
Figueroa, Roque de						*	*	*	*	*	*
Flores, Antonio				*							
(García) de Prado, Antonio				*	*	*	*	*	*	°	*
González (Granadino), Juan								*	°	°	*
Granados, Antonio	*	*	*	*	*	*	*	*	°	°	°
Hernández Galindo, Francisco	*	°	°	*	*	*	°	°	°	°	°
Hurtado de la Cámara, Lorenzo								*			*
León, Cristóbal de	*	*	*	*	*	*					
León, Melchor de	*	*									
Leoncillo			*								
(López) de Alcaraz, Diego	*	°	*	*							
López, Francisco	*	°	°	°	°	°	°	*	*	*	*
López (Sustaete), Jerónimo	*	*	*	*							
Llorente, Pedro	*	*									
Martínez (de los Ríos), Juan					*	*	*	*	°	*	°
Morales Medrano, Juan de	*	*	*	*	*	*	*	*	*	*	*
Mudarra, Francisco de	*	°	°	*	*	°	°	°	°	°	°
Muñoz, Joan Bautista							°				
Nieva, Juan de						*	°	°	°	*	°
Olmedo (y Tufiño), Alonso de	*	*	*	*	*	*	*	*	*	°	°
Ortiz (de Villazán), Cristóbal	*	*	°	*	*	°	°				
Paz, Sancho de		*							*		
Pinedo, Baltasar (de)	*	*	*	°	*						
Riquelme, Alonso (de)	*	°	*	*							
Riquelme, María (de)									*		
Robres, Juan de		°	°	°	°	*	°	°	°	°	*
Romero, Bartolomé								*	°	*	*



Tabla 2: Autores de comedias y compañías en activo: 1620-29. Continuación

* = Consta que tenía compañía ° = Probablemente tenía compañía *después*

	antes	1620	1621	1622	1623	1624	1625	1626	1627	1628	1629	
Rosales, Hernando de									*	°	°	*
Salazar, José de ('Mahoma')							*	*	°	*	°	*
Salazar, Juan de				*	°	°	°	°	°	°	°	*
Sánchez de Echevarría, Felipe					*							
Sánchez de Vargas, Hernán	*	*	*	*	*	°	*	*	°	°	°	*
Sánchez, Jerónimo	*	°	*	°	*							
Sánchez Thome, Alonso			*									
Santiago (Mudarra), Diego de	*	°	°	°	°	°	°	*	°	°	°	*
Sedeño, Gabriel					*							
Simón (de Vallterra), Manuel	*	°	°	°	*	*	*	°	*	°	°	*
Toledo, Francisco de												*
Valdés, Pedro de	*	*	*	*	*	°	*	*	*	*	°	*
Valenciano, Juan Bautista	*	*	*	*	*	*	°	°	*			
Valenciano, Juan Jerónimo					*	*	*	*	*	*	°	*
Vallejo, Diego	*	*	°	°	°	°	°	°	*			
Vallejo, Manuel (Álvarez)			*	*	*	*	*	°	*	°	°	*
Vargas, Juan de							*					
Vázquez, Juan										*	*	*
Vega, Andrés de la				*	*	*	*	*	*	*	*	*
Velázquez, Manuel									*			
Villegas, Juan Bautista de		*	°	*								

En realidad, me parece que los totales probables indicados aquí son demasiado bajos: muchas de estas compañías existían seguramente antes del primer año en el que se mencionan en las fuentes y después del último (o antes y después de la única noticia que tenemos de ellas), pero esto no se ha supuesto en las tablas. Sospecho que este factor afecta a los resultados de 1580 y 1581: si había por lo menos 20 compañías en 1582, es probable que hubiera tantas, o casi tantas, en los dos años anteriores.

Lo que llama la atención, si comparamos estos resultados con los anteriores, es que el número de personas aumenta mucho más que el número de compañías entre ambas décadas. La explicación más evidente es que había más personas por compañía en 1620-29 que en 1580-89. Para confirmar esta hipó-



tesis, tenemos que establecer la evolución de las dimensiones de las compañías durante este período.

Aquí también, el *Diccionario* facilita mucho el trabajo. En la tabla 3 se presentan los datos que he recogido de noticias que contienen listas de los miembros de una compañía⁴. Estas listas no son muy numerosas durante las primeras décadas, y unos resultados basados en una muestra tan restringida tienen que interpretarse con cautela. Está claro que en cada década el número de personas

⁴ Las fuentes se indican en la tabla con las mismas siglas que se utilizan en el *Diccionario*:

- A ALLEN, JOHN J., «Gaspar de Porres, autor de comedias», en MANUEL V. DIAGO y TERESA FERRER (ed.), *Comedias y comediantes. Estudios sobre el teatro clásico español*, Valencia, Universitat, 1991, pp. 337-48.
- BD BOLAÑOS DONOSO, PIEDAD, «Nuevas aportaciones documentales sobre el histrionismo sevillano del siglo XVI», en JEAN CANAVAGGIO (ed.), *La comedia. Seminario hispano-francés organizado por la Casa de Velázquez. Madrid, diciembre 1991-junio 1992*, Madrid, Casa de Velázquez, 1995, pp. 131-44.
- BR3 BOLAÑOS DONOSO, PIEDAD y MERCEDES DE LOS REYES PEÑA, «Actores y compañías en la Casa de comedias de Écija: un conflicto entre censores (1692)», en AGUSTIN DE LA GRANJA y JUAN ANTONIO MARTINEZ BERBEL (ed.), *Mira de Amescua en Candelero. Actas del congreso internacional sobre Mira de Amescua y el teatro español del siglo XVII (Granada, 27-30 octubre 1994)*, Granada, Universidad, 1996, pp. 21-46.
- F, XVII PASCUAL BONIS, MARIA TERESA. *Teatros y vida teatral en Tudela: 1563-1750. Estudio y documentos*, London, Tamesis, Fuentes para la historia del teatro en España, XVII, 1990.
- F, XXVII MARCOS ÁLVAREZ, FERNANDO, *Teatros y vida teatral en Badajoz: 1601-1700. Estudio y documentos*, Madrid, Tamesis, Fuentes para la historia del teatro en España, XXVII, 1997.
- FM FERNANDEZ MARTIN, LUIS, S.J., *Comediantes, esclavos y moriscos en Valladolid, siglos XVI y XVII*, Valladolid, Universidad, 1988.
- GG GARCIA GARCIA, BERNARDO JOSÉ, «La compañía de Ganassa en Madrid (1580-84): tres nuevos documentos», *Journal of Hispanic Research*, 1, 1992-93, pp. 355-70.
- L CRUZ LABEAGA Y MENDIOLA, JUAN, «El teatro en Viana en los siglos XVI y XVII», *Príncipe de Viana*, n° 205, 1995, 527-49.
- LM LOPEZ MARTINEZ, CELESTINO, *Teatros y comediantes sevillanos del siglo XVI*, Sevilla, Imprenta Provincial, 1940.
- M1 MÉRIMÉE, HENRI, *Spectacles et comédiens à Valencia (1580-1630)*, Toulouse-Paris, Édouard Privat-Auguste Picard, 1913.
- MG MIGUEL GALLO, IGNACIO JAVIER DE, *El teatro en Burgos (1550-1752). El patio de comedias, las compañías y la actividad escénica. Estudio y documentos*, Burgos, Excmo. Ayuntamiento, 1994.
- MG1 MIGUEL GALLO, IGNACIO JAVIER DE, *Teatro y parateatro en las fiestas religiosas y civiles de Burgos (1550-1752)*, Burgos, Excmo. Ayuntamiento, 1994.
- PB1 PASCUAL BONIS, MARIA TERESA, «Las compañías de comedias y su actuación en Pamplona de 1600 a 1664», *Rilce*, II.2, 1986, pp. 223-58.



por compañía variaba. Sin duda las compañías más humildes serían más pequeñas. También es posible que algunas de las listas sean más completas que otras. Además, el tamaño de una compañía determinada podía variar de una época a otra; la mayoría de los actores se contrataban por un año entero (de Cuaresma a Cuaresma), pero a veces se incorporaban personas adicionales por períodos más cortos durante el año teatral. Este factor influye especialmente en las listas redactadas con motivo del Corpus; en estos casos, marcados con un asterisco en la tabla, parece que las compañías solían contar con más personal que en otros momentos (todas las listas con más de 16 personas pertenecen a esta categoría). Ya en 1580 Cisneros declara que «sustenta 20 personas para tenerlos preuenidos para el dicho día [del Corpus en Madrid]»⁵; parece que esta cifra representa el doble de una compañía típica de aquellos años. El promedio excepcionalmente alto de 1610-19 se debe a la listas de Domingo Balbín y de Juan Acacio, ambas para el Corpus en Sevilla.

- PP, I PÉREZ PASTOR, CRISTOBAL, *Nuevos datos acerca del histrionismo español en los siglos XVI y XVII*, Madrid, Imprenta de la Revista Española, 1901.
- PP, II PÉREZ PASTOR, CRISTOBAL, *Nuevos datos acerca del histrionismo español en los siglos XVI y XVII (Segunda serie)*, Bordeaux, Féret et fils, 1914.
- RM RODRIGUEZ MARIN, FRANCISCO, «Nuevas aportaciones para la historia del histrionismo español en los siglos XVI y XVII», *Boletín de la Real Academia Española*, I, 1914, pp. 60-66, 171-82 y 321-49.
- SA SANCHEZ ARJONA, JOSÉ, *Noticias referentes a los anales del teatro en Sevilla desde Lope de Rueda hasta fines del siglo XVII*, Sevilla, 1898.
- SaV SAN VICENTE, ÁNGEL, «El teatro en Zaragoza en tiempos de Lope de Vega», en *Homenaje a Francisco Ynduráin*, Zaragoza, 1972, pp. 267-361.
- Se SENTAURENS, JEAN, *Séville et le théâtre de la fin du moyen age à la fin de XVIIe siècle*, Bordeaux, Presses Universitaires, 1984.
- SR SAN ROMAN Y FERNANDEZ, FRANCISCO DE BORJA DE, *Lope de Vega, los cómicos toledanos y el poeta sastre*, Madrid, Imprenta Góngora, 1935.
- SV1 SHERGOLD, N. D. y J. E. VAREY, *Documentos sobre los autos sacramentales en Madrid hasta 1636*, Madrid, Sección de Cultura, Artes Gráficas Municipales, 1958. Tirada aparte de la *Revista de la Biblioteca, Archivo y Museo*, Año XXIV, número 69.
- TPP TOMILLO, ANTONIO y CRISTOBAL PÉREZ PASTOR, *Proceso de Lope de Vega por libelos contra unos cómicos*, Madrid, Fontanet, 1901.

⁵ DAVIS, CHARLES y VAREY, J. E., *Los corrales de comedias y los hospitales de Madrid: 1574-1615. Estudio y documentos*, Madrid: Tamesis, Fuentes para la historia del teatro en España, XX, 1997, doc. núm. 12, p. 107.

Tabla 3: Composición de compañías de actores, 1579-1629

<i>Compañía</i>	<i>Hombres</i>	<i>Mujeres</i>	<i>Total</i>	<i>% mujeres</i>	<i>Fuente</i>
Juan Granado 1579	8	2	10	20,00%	BD, 139-40
Ganassa 1580	8	1	9	11,11%	GG, 359
Joan Jacome 1581	9	0	9	0,00%	M1, 236, 250
Mateo de Salcedo 1582	5	2	7	28,57%	M1, 236
Botarga 1583	6	1	7	14,29%	M1, 237
Cisneros, Gálvez, Rodríguez, Velázquez 1584					
Total (cuatro compañías):	(27)	(3)	(30)	10,00%	PP, II, 13-14
Luis de Molina <i>et al.</i> 1586	6	2	8	25,00%	MG, 190-91
Los Celosos 1587	9	0	9	0,00%	LM, 29-30
Promedio (1579-89):	7,09	1,00	8,09	12,36%	
Jerónimo Velázquez 1590*	10	2	12	16,67%	TPP, 146
Alonso de Cisneros 1594	12	3	15	20,00%	FM, 33-35
López de Quirós 1594*	9	3	12	25,00%	SaV, 325-28
Diego de Santander 1594*	15	4	19	21,05%	MG1, 149
Gaspar de Porres 1598*	10	2	12	16,67%	SR, 31-32
Promedio (1590-99):	11,20	2,80	14,00	20,00%	
Gaspar de Porres 1600	14	2	16	12,50%	SR, 44-45
Salcedo y Avendaño 1600*	12	3	15	20,00%	BR3, 436
Melchor de León 1602	11	4	15	26,67%	SR, 60-61
Valenzuela y Alcaraz 1602*	12	3	15	20,00%	PP, I, 67-68
Luis de Castro <i>et al.</i> 1603	7	3	10	30,00%	PP, I, 80
Los Granadinos 1603	9	3	12	25,00%	F, XVII, 85-86
Antón Álvarez <i>et al.</i> 1604	8	3	11	27,27%	PP, I, 84
Los Andaluces 1605	6	3	9	33,33%	PP, I, 88-89
Gaspar de Porres 1605	8	2	10	20,00%	A, 343-48
Melchor de León 1606	12	4	16	25,00%	F, XXVII, 120-21
Alonso Riquelme 1607*	12	6	18	33,33%	Se, 1238
Baltasar Pinedo 1609*	13	4	17	23,53%	Se, 1237
Nicolás de los Ríos 1609*	16	4	20	20,00%	Se, 1237-38
Promedio (1600-09):	10,77	3,38	14,15	23,91%	
Pedro de Vitoria <i>et al.</i> 1610	10	4	14	28,57%	RM, 328-29
Pinedo y Valdés 1610	12	4	16	25,00%	LM, 63-64

Tabla 3: Composición de compañías de actores, 1579-1629. Continuación

<i>Compañía</i>	<i>Hombres</i>	<i>Mujeres</i>	<i>Total</i>	<i>% mujeres</i>	<i>Fuente</i>
Domingo Balbín 1613*	16	6	22	27,27%	Se, 1230
Juan Acacio 1619*	15	4	19	21,05%	Se, 1229
Cristóbal Ortiz 1619*	11	4	15	26,67%	Se, 1235-36
Diego Vallejo 1619*	11	5	16	31,25%	Se, 1242
Promedio (1610-19):	12,50	4,50	17,00	26,47%	
Tomás Fernández 1621	7	6	13	46,15%	SA, 133-34
Alonso de Olmedo 1621*	12	7	19	36,84%	SV1, 37
Baltasar Pinedo 1621*	11	4	15	26,67%	M1, 240-41
Jerónimo Sánchez 1621*	10	4	14	28,57%	FM, 78
Hernán Sánchez de Vargas 1621*	13	4	17	23,53%	Se, 1241
Juan Bautista Valenciano 1621*	11	6	17	35,29%	Se, 1241-42
Cristóbal de Avendaño 1622*	12	4	16	25,00%	TPP, 297
Fco. Hernández Galindo 1623	9	2	11	18,18%	L, 544-45
Domingo Balbín 1623	8	4	12	33,33%	PP, I, 199-200
Juan Bautista Valenciano 1623	8	4	12	33,33%	PP, II, 54
Jerónimo Sánchez 1623	9	5	14	35,71%	PP, I, 194
Juan de Morales Medrano 1624*	12	4	16	25,00%	PP, I, 206-07
Antonio de Prado 1624*	11	4	15	26,67%	PP, I, 206
Andrés de la Vega 1625*	14	6	20	30,00%	SV1, 60
Alonso de Olmedo 1626	9	4	13	30,77%	M1, 237
Pedro de Valdés 1626	10	3	13	23,08%	F, XXVII, 176-80
Manuel Velázquez 1627	7	4	11	36,36%	PB1, 236-37
Promedio (1619-29):	10,18	4,41	14,59	30,24%	

A pesar de sus posibles defectos, me parece que estos datos nos permiten sacar ciertas conclusiones. Al principio, las compañías solían ser relativamente pequeñas. Parece que empezaron a crecer alrededor de 1590. Según la tabla, el promedio de miembros por compañía subió de 8 a 14 en una década. Sospecho que en realidad el cambio no sería tan repentino. Las 20 personas con que contaba Cisneros para el Corpus de 1580 sugieren que la cifra de 1580-89 puede ser demasiado baja, y que una muestra más amplia podría dar un promedio más elevado (quizá 9 ó 10 en lugar de 8). En cambio, es posible que el resultado de 1590-99 sea excesivamente alto; cuatro de las cinco listas son para el Corpus. Los 15 miembros de la compañía de Cisneros en 1594 se contrataron por todo

el año teatral, pero quizá fuera un caso atípico. El verdadero promedio de esta década podría ser 12 en lugar de 14.

Sin embargo, está claro que para 1600 se había producido un cambio significativo y que las compañías eran más grandes que en 1580. A partir de esta fecha las cifras varían poco: dejando aparte el resultado anómalo de 1610-19, comentado arriba, el promedio se mantiene entre 14 y 15; la mayoría de las compañías tenían entre 12 y 16 miembros, aunque hay casos de 9-11 y otros de 18-20 o más. En décadas posteriores, según los datos que he encontrado en el *Diccionario*, la situación se mantuvo más o menos inalterada: el promedio sube ligeramente en 1630-39 (16,07 personas; 14 listas), pero vuelve a bajar en 1640-49 (15,38 personas; 21 listas), y de nuevo en 1650-59 (14,80 personas; 25 listas). Dudo que tales variaciones sean significativas. Una vez más, el análisis revela cierta estabilidad.

En cambio, donde se nota un aumento progresivo es en el número de mujeres. Parece que hasta 1590 solía haber una en cada compañía. A veces había dos; a veces no había ninguna (lógicamente, éste era el caso de Los Celosos durante la prohibición de actrices de 1586-87). Entre 1590 y 1605 la mayoría de las compañías tenían tres actrices, aunque había algunas con dos y otras con cuatro. A partir de 1605 el número habitual era cuatro, y a veces había cinco o seis. Después de 1630 eran relativamente pocas las compañías que no contaban con cinco o seis mujeres. La presencia femenina se incrementó del 12% al 30% entre 1579 y 1629. En 1630-39 subió al 32% y mantuvo un nivel similar en 1640-49 (32,20%) y en 1650-59 (33,51%). Estos resultados coinciden notablemente con los porcentajes de las fichas que corresponden a actrices en cada década, presentados en el gráfico 4. Parece que el *Diccionario* refleja este aspecto de la profesión con relativa fidelidad.

El promedio de personas por compañía, combinado con el número de compañías, nos ofrece otro método para estimar el número de actores. Según las cifras establecidas arriba, las 28 compañías cuya existencia hemos postulado en 1580-89 corresponden a 226 personas. En 1620-29, 32 compañías nos dan un total de 467 profesionales. La extraordinaria coincidencia entre estas cifras y el número de fichas en estas décadas (227 y 483 respectivamente; véase gráfico 3) debe de ser fortuita; sin embargo, todo parece apuntar al mismo orden de magnitud.

Por otra parte, estos resultados demuestran la ineficacia de las medidas adoptadas por el Consejo de Castilla para limitar la actividad teatral. Al levantar la prohibición de representaciones impuesta por la muerte de Felipe II en

1598, estipuló «que no aia mas de seis companias, las quales tengan licencia de S.M. y del Consejo en su nombre»⁶. El número de «compañías de título» subió a ocho en 1603 y a 12 en 1615 (SA, 111, 166). Sin embargo, todo el mundo sabía que en realidad había muchas más. En 1625 la Junta de Reформación acordó «que las compañías de 40 se reduzcan à 12» (PP, II, 58). Cuarenta compañías –evidentemente una cifra estimativa– nos darían un total de casi 600 actores en activo en aquel momento. El *Diccionario de actores del teatro clásico español* nos ofrece por primera vez una base sólida para concluir que la Junta no exageraba las verdaderas dimensiones del fenómeno teatral.

⁶ DAVIS y VAREY, *Los corrales de comedias y los hospitales de Madrid: 1574-1615*, Fuentes XX, *op. cit.*, doc. núm. 38 (b), p. 137. Véase también SR, 56-57 (para esta sigla y las siguientes, véase la nota 4 arriba).