

JOSE L. PITARCH

UN BOTON PRISMATICO ALARGADO DE LA FONT DE L'ALMAGUER

Presentamos en estas páginas, homenaje a Don Pío Betrán, un botón prismático triangular alargado, con dobles orificios en forma de "V", de un yacimiento del bronce valenciano; yacimiento que no ofrecería otro interés, de momento, a no ser por este botón, precisamente.

Se encuentra en el término municipal de Alfarb (Valencia), en la partida "Els Ascopalls", cerca de Casas de Xivana. Aproximadamente en la coordenada $3^{\circ} 12'$ de latitud N. y $39^{\circ} 17' y 40''$ de longitud.

Se trata, por el momento, del más oriental de los yacimientos, del periodo del bronce, de la "Vall dels Alcalans", subcomarca de la Ribera Alta que comprende los pueblos de Torís, Monserrat, Montroí y Real de Montroi, Llombai, Catadau y Alfarb, siete en total, de donde hemos registrado quince yacimientos, aunque de alguno de ellos sólo tenemos la noticia, aún sin confirmar por nosotros. (Fig. 1).

Se llega por la carretera vecinal de Benifaió a Catadau, hasta aproximadamente el km. 5,5. Alrededor de la fuente de L'Almaguer -de la que se ha tomado el nombre para bautizar nuestro yacimiento- en una estrecha faja de materiales oligocenos, de arcillas rojas, hay un pequeño y sencillo agrupamiento de chalets, que ya se extienden por el barranco

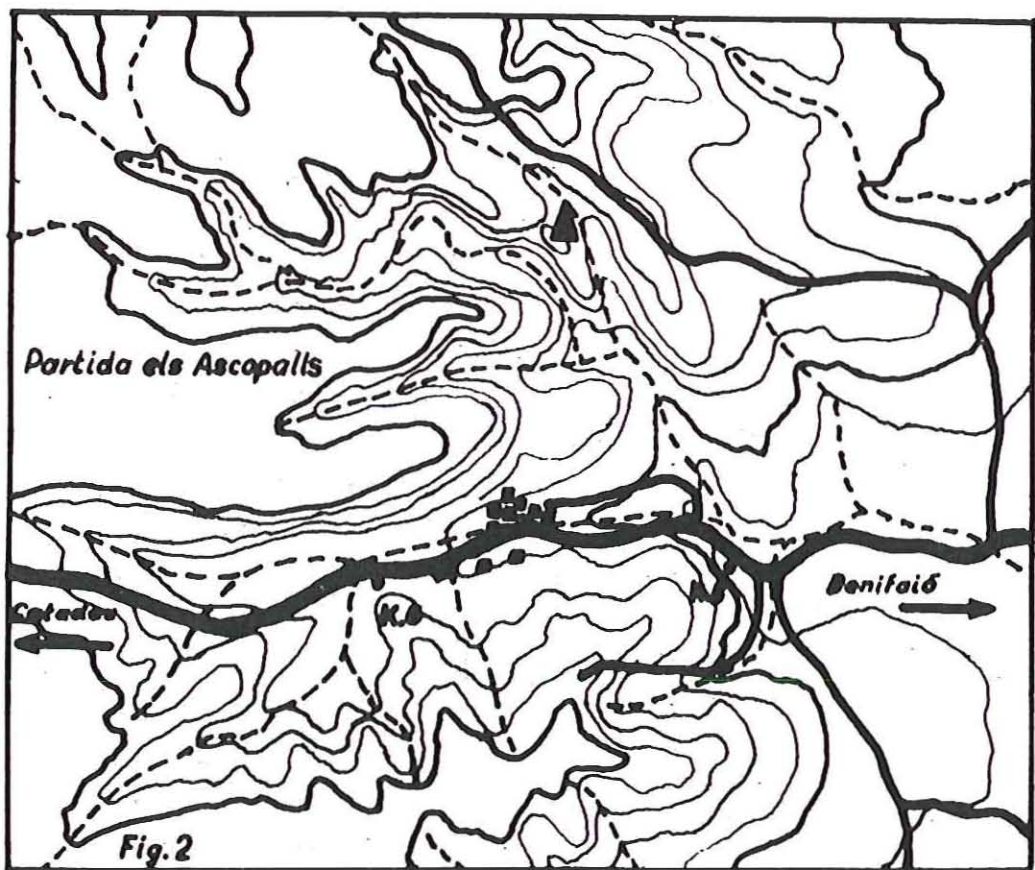
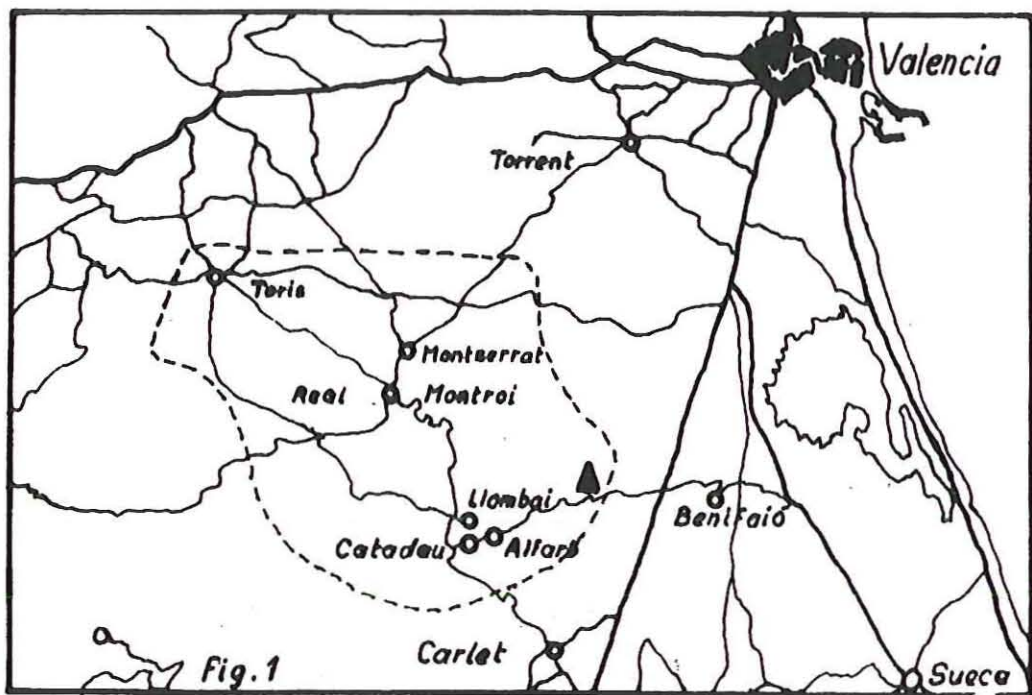


Fig. 1.- ▲ Yacimiento de la "Font de l'Almaguer". Los trazos discontinuos delimitan la "Vall dels Alcalans". Escala 1: 500.000.

Fig. 2.- Font de l'Almaguer. ▲ Yacimiento. En el centro, Casas de Xivana y fuente. Escala 1: 25.000.

de la Berenguera y sus afluentes, las Casas de Xivana (Fig.2). En dirección N. y por el fondo de dicho barranco hay un pequeño camino que nos conduce exactamente al pie del yacimiento. La geología del lugar es de calizas silíceas miocénicas, que contienen con frecuencia nódulos de sílex y, aunque más duras estas calizas que las ordinarias, por efecto de la descalcificación que produce en ellas el agua carbónica, se convierten en rocas porosas, llamadas molasas.

El yacimiento está situado entre dos montículos, (aproximadamente a ciento treinta y siete mtrs. sobre el nivel del mar) que quedan cortados por agudos escarpes sobre dos barrancos, afluentes del de la Berenguera, que casi los rodean y aíslan y en los que abundan covachas y agujeros que, aunque frecuentes en las concreciones calizas, aquí se dan mayormente por el fenómeno de descalcificación al que hemos aludido.

La primera noticia que de él tenemos se debe a Francisco Hernandis, quién en febrero de 1961 facilitó la noticia al S.I.P. Posteriormente, en junio del mismo año prospectaron el lugar el Dr. Tarradell, como Delegado de Zona de Excavaciones, el Sr. Fletcher, Director del S.I.P. y el Sr. Donat, Jefe del Grupo de Espeleología de la Diputación. Por último, de otra prospección efectuada en 1965, el Sr. Rovira aportó varios fragmentos de cerámica, dos dientes de hoz y lascas de sílex.

Como ocurre generalmente con los poblados de nuestro bronce, dispone lo que aquí presentamos de unas excelentes condiciones defensivas, completadas con las murallas que, como puede apreciarse en las fotografías que adjuntamos, están bien conservadas, siendo posible seguir todo el trazado exterior del poblado. Estas murallas, por lo menos en su parte inferior, han de ser las auténticas del bronce; mientras en su parte superior podemos suponerlas modernas, bien porque se rehicieran por haberse derruido, bien porque se les quisiera dar más altura en función de los cultivos a que se ha dedicado el lugar. El estudio de estas murallas requeriría más tiempo, haciendo unas catas en profundidad junto a ellas; nuestra optimista impresión es que la mayor parte de ellas sea auténtica.

Están formadas, como generalmente en estos yacimientos, de piedra seca, de todos los tamaños, habiéndolas bastante grandes en la parte inferior. Naturalmente sin labrar, pero bastante trabajadas, formando incluso como una especie de contrafuerte en algunos lugares, que no queremos aventurar sean torres semicirculares adosadas; esto sólo lo puede decir la excavación del lugar.

Tiene el recinto forma ovalada, de 71 x 46 mts. aproximadamente; en el lado E. presenta una doble muralla, con una amplia calle de 20 mts. entre ambas; en esta parte alcanza hasta tres mts. de altura. Sien-

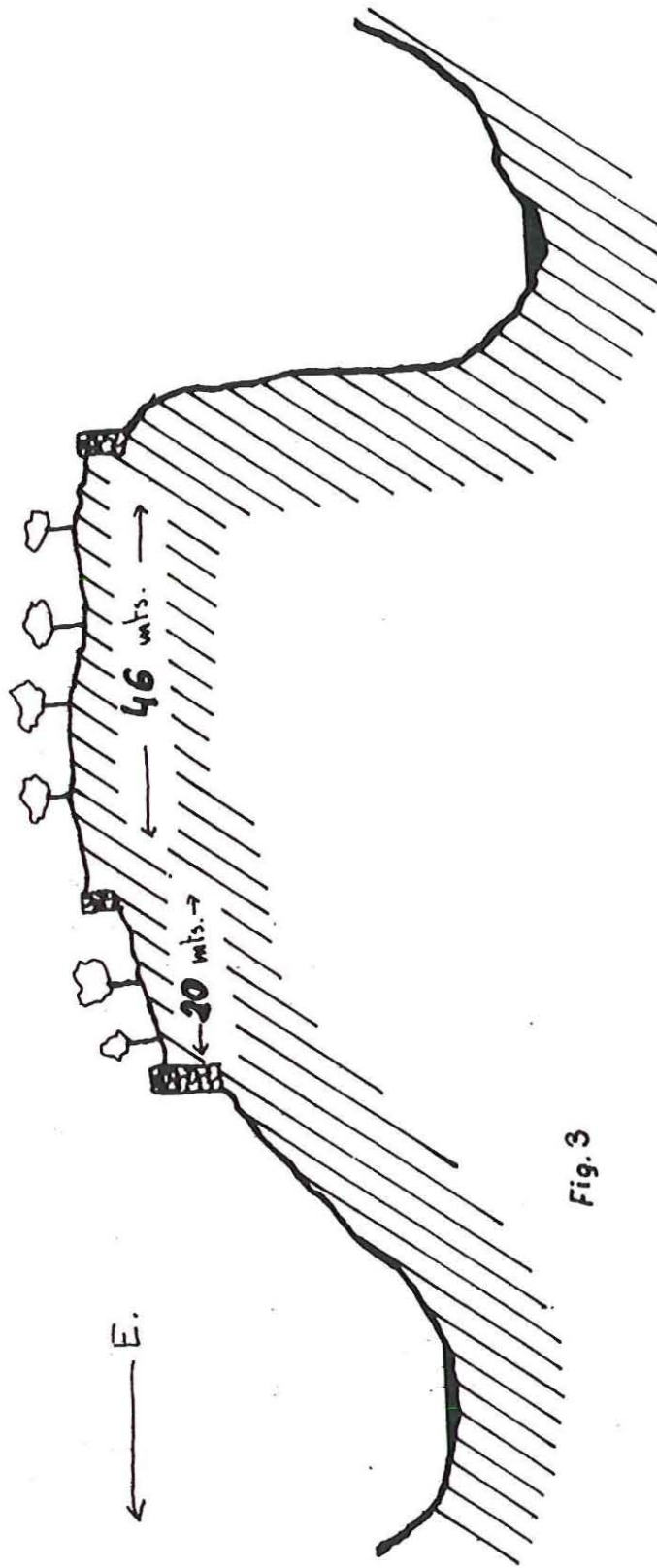


Fig. 3

Fig. 3.- Corte de perfil, dirección E-W.



1.—Poblado de La Font de l'Almaguer. Vista desde el lado SW.



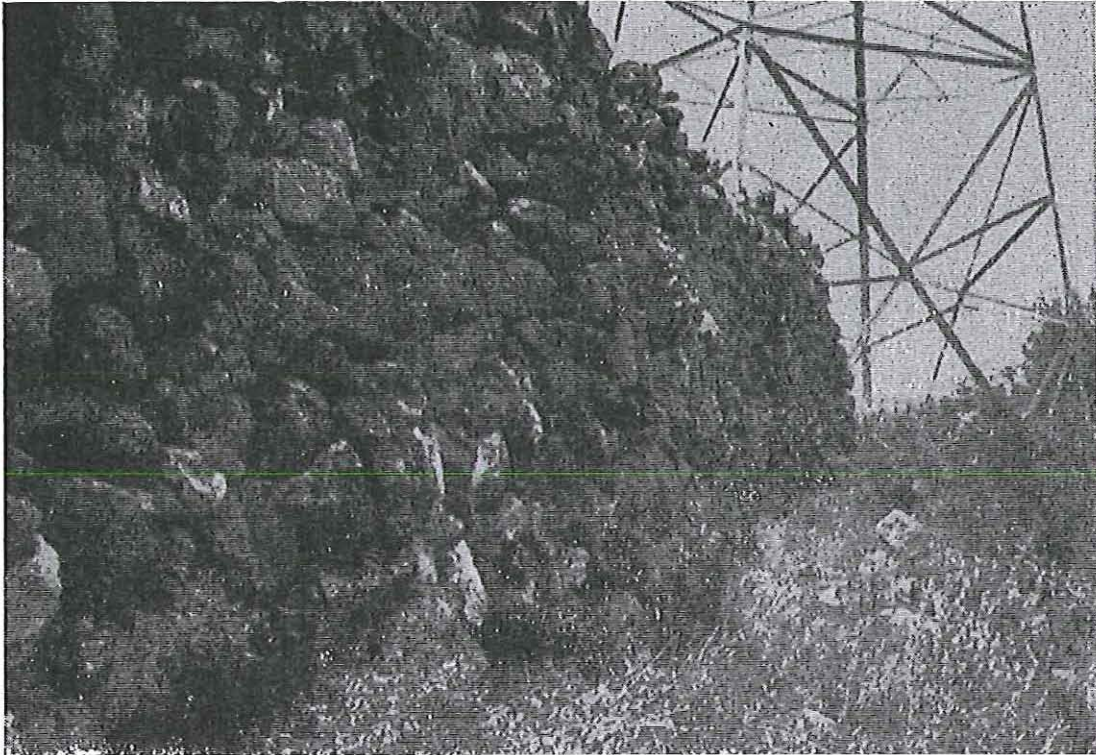
2.—Poblado de La Font de l'Almaguer, muralla del lado N.



1.—Poblado de La Font de l'Almaguer, muralla vista del lado N. (en el centro, la entrada al recinto).



2.—Poblado de La Font de l'Almaguer, muralla del lado W.



1.—Poblado de La Font de l'Almaguer. Detalle de la muralla del lado N.



2.—Poblado de La Font de l'Almaguer. Detalle de la muralla en el ángulo que forma la entrada al recinto.



1.—Poblado de La Font de l'Almaguer. Superficie del yacimiento



2.—Poblado de La Font de l'Almaguer. Botón a tamaño natural

do menos alta en la parte W., seguramente por tener allí mucho más pronunciado el escarpe sobre el barranco que circula por su falda, por lo que queda mejor garantizado el lugar de este lado sin tener que elaborar tanta defensa como el opuesto (Fig. 3).

En su parte N. forma un ángulo casi recto, de más de tres mtrs. de lado con respecto al otro de la dirección de la muralla. A continuación hay una entrada al recinto, de unos dos mts., prosiguiendo después el trazado hasta completar el recinto.

El interior es una superficie relativamente llana, en cuya parte central se observan amplias zonas de tierras más negras, al parecer conteniendo cenizas. En superficie es frecuente encontrar pequeños terrones de barro amasado con paja, posiblemente de las paredes de las viviendas. De éstas, en una ligera cata que realizamos nos han aparecido dos fondos, a unos quince cms. de la superficie.

Hemos recogido abundantes fragmentos de cerámica, lisos y con mamelones, algunos bordes, molederas de rodano, muchas lascas de sílex, nueve percutores, dos fragmentos de pectúnculo, un hueso que posiblemente es parte de un punzón roto, y el botón que ahora presentamos.

En cuanto a las cerámicas, por tratarse de pequeños fragmentos, sólo podemos decir que los bordes encontrados son de vasos de paredes rectas reentrantes, de bordes exvasados y también un fragmento de forma angular que posiblemente sea la quilla de algún vaso con este perfil. Algunos fragmentos tienen unos pequeños mamelones en el mismo borde. Los colores de la cerámica son los típicos, ocre, rojos, con manchas oscuras por defecto de cocción, etc.. En cuanto a las superficies las hay unas pocas de paredes lisas, muy finas, y otras, las más, de paredes rugosas y con mucho desengrasante.

Como se aprecia en las fotografías y dibujos que aquí reproducimos, se trata de un botón de forma prismático-triangular alargado, de superficies muy lisas y desgastadas, con doble perforación en forma de "V"; una de estas perforaciones, exactamente en el centro; y la otra más abierta, en la parte inferior (Fig. 4-a).

El tamaño de sus caras laterales es de 3 x 1,9 cms. (y 1,7 en la parte superior). Las dos caras laterales que no presentan los orificios tienen una arista convexa entre sí. La misma presenta las aristas básicas en contacto con aquella.

Sin pretender entrar a fondo en el problema que ofrece el estudio de estos botones, que tanta discusión han planteado entre los arqueólogos, hemos buscado paralelos al nuestro. Resumamos, brevemente, las formas que pueden presentar en general, en los mundos vecinos al nuestro del bronce.

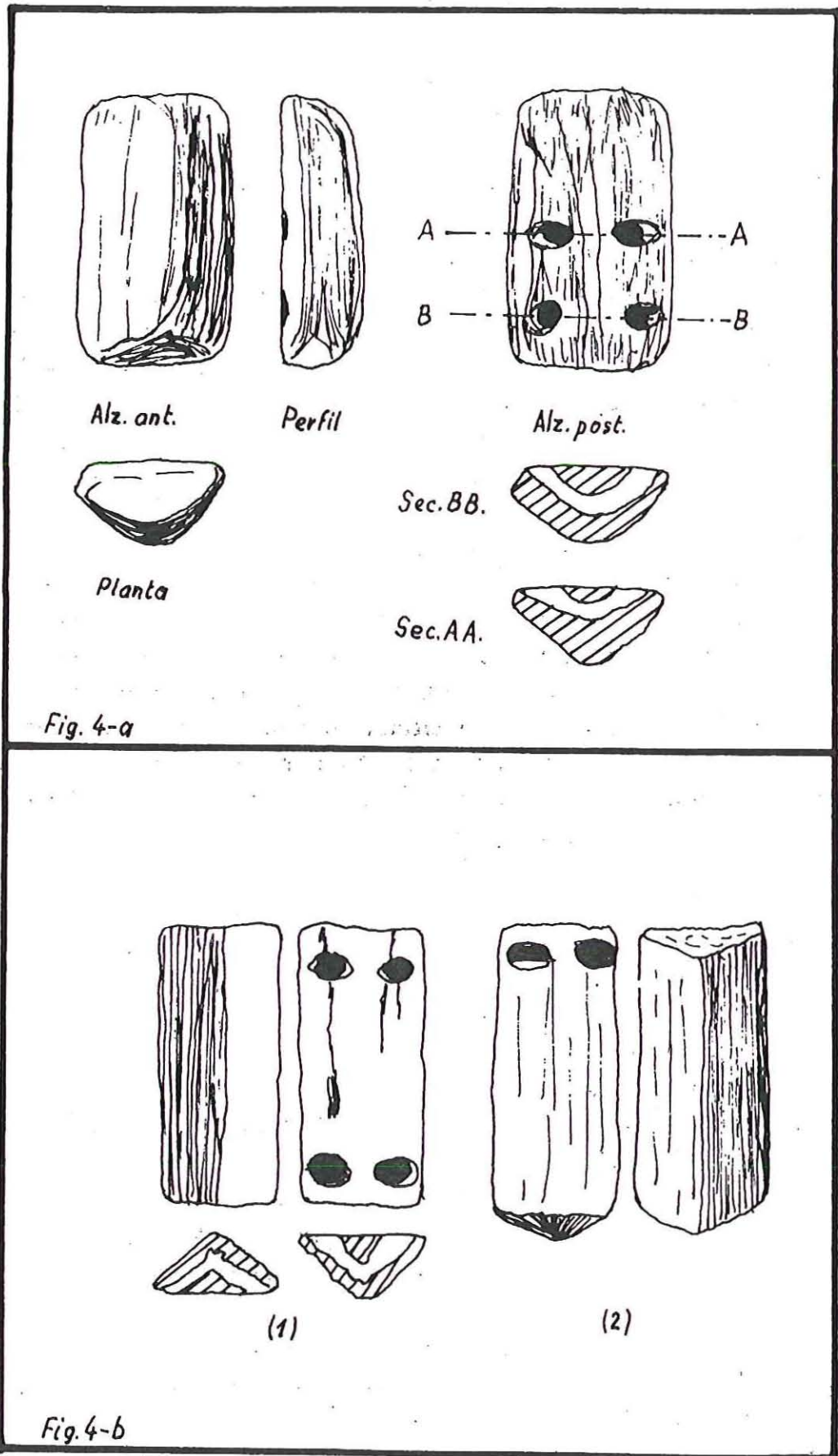


Fig. 4.- a) Alzados anterior y posterior, perfil, planta y secciones del botón de la Font de l'Almaguer.

b) ¹ Alzados anterior y posterior y secciones de un botón de "Cista de l'Espina. Colsuspina, Cataluña".- ² Alzados de un botón de la "Gran Grotte Sinsat. Ariège, Francia".

En Mallorca (VENY, 1968) los hay de forma piramidal, prismático-trianguulares, cónicos de base circular y oval, tronco-cónicos, semiesféricos, discoidales etc.

En Portugal (BERDICHEWSKY, 1964) se encuentran de formas más o menos esferoidales, circulares con caras cóncavo-convexas, regularmente con dos orificios diametralmente opuestos y algunos de formas rectangulares, con orificio en forma de "V".

En el bronce argárico (SIRET, 1890) son de formas piramidales y cónicas y pequeños prismas triangulares. Normalmente los conocidos en nuestro País son de este tipo.

En Cataluña los hay prismático-trianguulares alargados con doble perforación (Fig. 4-b,1 PERICOT, 1950 y 1952) o con una sola, botones de base cuadrada y forma piramidal y siempre con superficies muy bien pulidas y, a veces, con decoración de círculos incisos.

Por último, por lo que respecta a Francia (ARNAL, 1954) los hay hemisféricos, muy pequeños; prismáticos, (Fig. 4-b, 2) del tipo DUR-FORT, hechos de piedra caliza blanca con bordes circulares; cónicos. Pero la mayor parte de los encontrados hasta ahora son de forma prismático-alargadas.

Hay otro problema que, naturalmente, no hemos planteado nosotros, pero que nos ha llamado la atención, por lo que queremos también decir algo. Se trata de saber si los botones prismático-trianguulares alargados son tales botones o no lo son. Según ARNAL "la doble perforación de estas piezas alargadas permite la fabricación de collares de varias hileras, ellos serían los broches" (pág. 255 y ss. de op. cit. en la bibliografía), aunque esto no nos atañe mucho, seguramente, pues nuestro botón, no tiene las perforaciones en los extremos, como ocurre con aquellos de que habla el eminente arqueólogo francés; ESTEVE (1965) dice que "en los botones primitivos largos su doble o triple perforación los invalida como botones".

A esto vamos a objetar, en primer lugar porque no vemos tan problemático coser una de estas piezas prismático-trianguulares en un lado del vestido y solaparle el otro mediante algún trenzado, sobre todo para aquellos botones más alargados. En cuanto a los de tamaño mediano, como el nuestro, creemos que se puede pasar por un ojal, teniendo en cuenta que debían usarse estos botones con tejidos bastante burdos.

Pero ya advertimos que no pretendíamos entrar en discusiones sobre este tema, que tanta tinta ha hecho correr.

CONCLUSION.

En líneas generales podríamos resumir que los botones prismático-alargados son principalmente pirenaicos, por encontrarse allí las mayores cantidades hasta ahora, siendo esporádicos en el Argar y en el bronce valenciano. Mientras que la forma representativa del S. y E. de la península sería la piramidal, aunque se encuentran algunos de este tipo fuera de aquella área. Pero esto es en líneas muy generales, pues faltan muchos datos, conocer y hacer más excavaciones para poder hablar con suficiente conocimiento de causa. Teniendo en cuenta hechos tan curiosos como el mismo desconocimiento que tenemos del mundo argárico, (prácticamente desde los hermanos Siret no se ha hecho nada más allí) y en general de todo el bronce, para lo cual parece totalmente imprescindible acometer a fondo una serie de excavaciones "estratégicas". Con ello sabríamos más sobre estos famosos botones, pero sería lo de menos pues lo principal es que sabríamos más sobre el bronce.

He de agradecer la colaboración prestada por Joan Vila Bou, Vicent Vila y Rafael Delhom para la realización de este trabajo, sobre todo a este último a quien se deben los gráficos y figuras que presentamos.

I Se dice en la pág. 290 que "en uno de los montículos quedaban escasos restos de un poblado de la Edad del Bronce por debajo de una serie de muros medievales". En efecto, aunque no lo mencionamos nosotros por no creerlo necesario, pero en esta misma publicación se dice después que en el otro montículo, el que hemos traído a estas páginas, "también por debajo de construcciones medievales existen los restos de un poblado del Bronce...". Esto último no es así, en dicho montículo no hemos visto trazas de nada que pueda ser medieval, por lo que creemos conveniente advertirlo aquí.

BIBLIOGRAFIA.

"Archivo de Prehistoria Levantina", Vol. XI Valencia, 1966¹ ARNAL, Jean, *Les boutons perforés en V.* Bulletin de la Société Préhistorique Française", T. 51, 1954, pág. 255 ss.

BERDICHEWSKY SCHER, B., *Los enterramientos en cuevas artificiales del bronce I hispánico.* (Madrid, 1964).

ESTEVE GALVEZ, F., *Los sepulcros de "La Joquera" cerca de Castellón.* "Pyrenae" (Barcelona, 1965), pág. 43 ss.

FLETCHER, D., "Memoria de las actividades de la Delegación del S.I.P." "Not. Arq. Hisp.", VI, 1962 (Madrid, 1964), pág. 382.

PERICOT, L., *Los sepulcros megalíticos catalanes y la cultura pirenaica.* "Instituto de Estudios Pirenaicos (Barcelona, 1950) pág. 77;

SIRET, E. y L., *Las primeras edades del metal en el Sudeste de España.* (Barcelona, 1890).

VENY, Cristobal. *Las cuevas sepulcrales del Bronce Antiguo de Mallorca.* "Biblioteca Prehistórica Hispánica (Madrid, 1968).

La labor del S.I.P. 1961 (Valencia, 1965), pág. 24.

Por lo que respecta a otros dos botones, de los que presentamos su dibujo:

El de Grotte SINSAT, en ARNAL, op. cit.

El de Colluspina, en PERICOT, L., *La labor de la Comisión Provincial de Excavaciones arqueológicas de Gerona.* Informes y Memorias de la Comisaria General de Excav. Arq.", 27 (Madrid, 1952) pág. 78.

Cartografía: Mapa general de España. Explicación en la hoja 747 del Instituto Geológico y Minero de España. Madrid 1953.

Cartografía Militar de España, hoja 747. Escala 1: 50.000

Cartografía Militar de España. Hoja 747. Cuart IV. Escala 1: 25.000.

En general sobre el bronce valenciano nos remitimos a las publicaciones de TARRADELL, LLOBREGAT, PASCUAL, en el número seis de esta colección de "Papeles del Laboratorio de Arqueología de Valencia", donde hay, en cada uno de los trabajos, una bibliografía suficientemente exhaustiva. Para el enfoque general de la problemática de este bronce nos remitimos a M. TARRADELL "El País Valenciano del Neolítico a la iberización. Ensayo de síntesis" en Anales de la Universidad de Valencia. XXXVI.

YACIMIENTOS DEL BRONCE DE "LA VALL DELS ALCALANS"
(Ribera Alta. Valencia)

CATADAU Barranc dels Camallos
 Camí de la Rambla de Monreal
 Barranc de la Font del Baladre
 Barranc dels Calderers.

LLOMBAI Corral de Cortisor
 Cova de les Meravelles
 L'Atalaia
 Malà Superior
 Malà Inferior.

TORIS La Querència
 Collao dels Barracons
 El Castellet
 Olivereta del Campanar.

MONTSERRAT Castell

ALFARB Font de l'Almaguer.