

CREIXEMENT DE LA POBLACIÓ, MORTALITAT, NATALITAT I MIGRACIONS A LES COMARQUES DE TARRAGONA (1700-1860)¹

Llorenç Ferrer-Alòs

Universitat de Barcelona

Resum: A partir de la reconstrucció massiva de sèries demogràfiques del Bisbat de Tarragona es reconstrueixen els ritmes i l'evolució de la població de les comarques de Tarragona durant el segle XVIII i primera meitat del segle XIX. Es revisen les dades dels recomptes del segle XVIII. Es comprova com els naixements s'alenteixen durant la primera meitat del segle XIX per sota del creixement de la població. Es conclou que tant la natalitat com la mortalitat es van reduir de forma significativa durant la primera meitat del segle XIX avançant la transició demogràfica. El creixement vegetatiu va ser, però, superior al creixement de la població el que permet afirmar que una part de la població d'aquestes comarques va emigrar segurament cap a Barcelona que era el gran receptacle de població de Catalunya.

Paraules clau: Catalunya, creixement demogràfic, sèries parroquials, natalitat, mortalitat, creixement vegetatiu, transició demogràfica.

Summary: From the massive reconstruction of the Diocese of Tarragona demographic series we reconstructed rhythms and evolution of the population of the province of Tarragona in the eighteenth century and the first half of the nineteenth century. We review the data counts eighteenth century. It is noted as births slowed during the first half of the nineteenth century below the population growth. We conclude that both fertility and mortality were reduced significantly during the first half of the nineteenth century. Natural increase was, however, higher than the population growth has ensured that part of the population of these regions probably emigrated to Barcelona which was great receptacle population of Catalonia.

Key words: Catalonia, population growth, parish registers, birth rate, mortality rate, natural increase, demographic transition.

AQUEST treball forma part d'un projecte que va començar en un seminari de reflexió sobre l'obra de Pierre Vilar en els quaranta anys de la seva publicació² i vaig encarregar-me de la revisió de les dades demogràfiques que

¹ Aquest treball s'emmarca en el projecte: "HAR2017-84030-P, Mundos del trabajo en transición (1750-1930): cualificación, movilidad y desigualdades". Correu-e: llferrer@ub.edu. Web: <https://sites.google.com/site/llferreralos/>

² P. Vilar, *Catalunya dins l'Espanya Moderna. Recerques sobre els fonaments econòmics de les estructures nacionals*, Barcelona, 62, 1964-1968.

aportava aquest autor i que són fonamentals per la seva argumentació sobre el creixement i desenvolupament econòmic de Catalunya. Es tractava de comprovar si els dos recomptes que va utilitzar eren fiables o calia revisar-los, ja que una de les tesis fonamentals es basa en l'extraordinari creixement demogràfic de Catalunya en que la població va doblar en setanta anys. Aquesta revisió només es podia fer a partir del buidatge sistemàtic dels llibres de baptismes. Ja en la seva obra Vilar, esmentava aquesta font però veia impossible la seva utilització sistemàtica perquè s'imaginava anant parròquia a parròquia i sempre es plantejarien problemes de representativitat.³ Anys després havien canviat moltes coses: s'havien fet a Catalunya moltes tesis i tesines, moltes d'elles publicades, que havien reconstruït sèries de baptismes i defuncions a partir dels arxius parroquials; a més, els bisbats, davant la falta de sacerdots, per seguretat i per garanties de conservació, fa temps que van començar a centralitzar els llibres sacramentals de moltes parròquies, els han inventariat i, fins i tot, alguns d'aquests llibres s'han digitalitzat i carregat a la xarxa;⁴ finalment, les noves tecnologies permeten treballar amb un gran volum de dades. Aquesta nova situació va permetre recollir el màxim d'informació sobre baptismes i revisar el creixement demogràfic de Catalunya a partir de dos exercicis; el primer consistia en calcular la mitjana de baptismes al voltant de 1717 i 1787 i estimar la població de les localitats suposant una natalitat del 35/45‰. A partir d'aquí s'extrapolava a la comarca i, quan les xifres de parròquies, eren significatives estimar quina era la població comarcal i com havia evolucionat al llarg del segle XVIII. El segon, consistia en acumular les sèries de naixements del màxim número de parròquies durant el segle XVIII, i en menor mesura del segle XVII i XIX i reconstruir com havien evolucionat els baptismes a Catalunya i revisar així el creixement demogràfic al llarg d'aquests segles.⁵ En la corba que vàrem presentar sobre la població de Catalunya ens cridava l'atenció que en la primera meitat del segle XIX, els naixements, contra el que es podia pensar, s'estancaven.

El treball es podria haver acabat aquí però les dades recollides i la possibilitat d'anar-ne incorporant de noves ens va portar a voler completar les sèries del segle XVIII fins el 1860 i analitzar aquell estancament que detectàvem en el segle XIX. La natalitat s'havia reduït a Catalunya durant la primera mei-

³ P. Vilar, *op. cit.*, vol. III.

⁴ Els llibres sacramentals del Bisbat de Girona es poden trobar al lloc www.familysearch.com de l'església The Church of Jesus Christ of Latter-day Saints i els de l'arquebisbat de Tarragona al lloc <http://www.ahat.cat/es/>, bona part dels quals han estat utilitzats en aquest treball. Així mateix, gairebé tots els bisbats tenen carregats als seus llocs webs els inventaris dels arxius parroquials que fa relativament senzill evaluar l'estat de la documentació de les parròquies.

⁵ L. Ferrer Alòs, "Una revisió del creixement demogràfic de Catalunya en el segle XVIII a partir de sèries parroquials", *Estudis d'Història Agrària*, n. 20, 2007, pp. 17-68.

tat del segle XIX? Si era així, com va créixer la població fins el 1860? Aquella primera recerca prenia una nova perspectiva i vàrem escollir les comarques de Girona per intentar respondre aquelles preguntes. Ben aviat vàrem observar que els naixements s'estancaven però que la població creixia per sobre, el que ens va obligar a analitzar què passava amb la mortalitat, la variable que no havíem considerat, que, curiosament, també es va reduir en el primer terç del segle XIX. Calia doncs revisar algunes idees sobre la transició demogràfica a Catalunya. El treball sobre Girona ha estat publicat recentment.⁶



Comarques de Catalunya estudiades. En puntejat més dens les estudiades en aquest article.

⁶ L. Ferrer Alòs, “El crecimiento demográfico de las comarcas de Girona en el siglo XVIII y los cambios hacia la transición demográfica en la primera mitad del siglo XIX”, *Revista de Demografía Histórica*, n. 2, 2016, pp. 17-52. No repetirem consideracions metodològiques per la qual cosa remetem a aquest article on es pot trobar més desenvolupada la metodologia utilitzada. La bibliografia general sobre metodologia i sobre altres treballs realitzats en altres zones es pot trobar en aquest treball. Tot i així pot veure’s J.S. Bernat Martí, “Las series anuales de bautismos valencianos, 1646-1899”, *Areas*, n. 24, 2004, pp. 101-116; D. Reher, “Dinámicas demográficas en Castilla La Nueva, 1550-1900”, in D.D.A.A., *La evolución demográfica bajo los Austrias*, Alicante, Institut Juan Gil Albert, 1991, pp. 17-75; P. Saavedra, “Las grandes tendencias comarcales en la evolución de la población gallega (de mediados del siglo XVII a mediados del siglo XIX)”, *Studia Historica. Historia Moderna*, 1992-1993, pp. 11-59; R. Hernandez Garcia, “La demografía de la provincia de Palencia a través de los bautismos, 1580-1860”, *Areas*, n. 24, 2004, pp. 25-38; E. Llopis Agelan, “El movimiento de la población en la provincia de Avila, 1580-1864”, *Areas*, n. 24, 2004, pp. 39-66; E. Llopis, “El crecimiento de la población española, 1700-1849: índices regionales y nacional de bautismos”, *Areas*, n. 24, 2004, pp. 9-24.

El fet de disposar de moltes sèries demogràfiques de les comarques de Tarragona i que l'arxiu diocesà t'he carregats a internet (www.ahat.cat) bona part dels llibres sacramentals de la diòcesi, permetia completar sèries que teníem parcials i emplenar buits territorials. Es tractava d'aplicar la mateixa metodologia desenvolupada a l'article sobre les comarques gironines, a les comarques de l'Alt Camp, Baix Penedès, Tarragonès, Conca de Barberà, Baix Camp i Priorat. En total hem reconstruït els baptismes parcials al voltant dels recomptes de 1717 i 1787 en 107 parròquies; hem reconstruït els naixements entre 1700 i 1860 en 59 parròquies⁷ i els naixements i defuncions

⁷ Alt Camp (9): Vilarodona (J. Comas, *Demografia i societat rural a Vilarodona durant l'Antic règim (ss. XVI-XVIII)*, Barcelona, Universitat de Barcelona. Tesi de llicenciatura, 1986); Valls (F. Olivé, *Valls de la crisi del segle XVI a la recuperació econòmica del segle XVIII. La ciutat, les viles, la comarca: un estudi de la terra i de la seva gent al llarg de l'Antic Règim*, Universitat de Barcelona, 1989; J.M. Sánchez Ripollès, *Dades i esdeveniments mèdics del segle XVIII a la comarca de l'Alt Camp*, Valls, Institut d'Estudis Vallencs, 1989); Alcover (F. Olivé, *op. cit.*); Vallmoll (F. Olivé, *op. cit.*); Vilabella (J. Recaño, *et alii.*, *Informatització de les sèries de baptismes, matrimonis i enterraments de Catalunya (sèries subministrades per Jordi Nadal)*, Universitat Autònoma de Bellaterra, Centre d'Estudis Demogràfics, s.d.); Bràfim (J. Andreu Sugranyes, *El Camp de Tarragona i el Priorat durant els segles XVIII i XIX: les bases demogràfiques, agràries i comercials de l'expansió setcentista*, Universitat Autònoma de Barcelona, Bellaterra, 1994); Puiginyós/Rodonyà (J. Andreu Sugranyes, *op. cit.*); La Cabra del Camp (J. Teixidó Montalà, *Població, societat i economia a la vila de la Cabra del Camp al segle XVIII*, Valls, Consell Comarcal de l'Alt Camp, 1997) i la Riba.

Baix Camp (10): Reus (J. Andreu, *Població i vida quotidiana a Reus durant la crisi de l'Antic Règim (1700-1850)*, Reus, Centre de Lectura de Reus, 1986); Riudecanyes, Riudecols, Almofter, Botarell, Pratedip (J. Andreu Sugranyes, *op. cit.*); Alforja, Cambrils (J.M. Morrell Torradamé, *Demografia de Reus i la seva àrea d'influència a l'època moderna*, Tarragona, Diputació de Tarragona, 1994); Selva del Camp (M. Recasens, *La Selva del Camp en el segle XVIII (població, societat i economia)*, Reus, Centre d'Estudis Comarcals Josep Iglesias, 1992); Montbrió (J. Andreu, *op. cit.*).

Baix Penedès (7): Vendrell (S. Caralt Calvó, *Evolució demogràfica del Vendrell (ss. XVI-XIX)*, Universitat Autònoma de Barcelona, Tesi de llicenciatura, 1986; F. Feliu Vilaró, *Anàlisi de la mortalitat segons els arxius parroquials del Vendrell (1801-1900)*, Universitat Rovira i Virgili, Tarragona, 2010; A.V. Guillen, *Aspectos sanitarios de los archivos parroquiales del Vendrell (Baix Penedès) 1580-1800*, Universitat de Barcelona, Barcelona, 1987); Bisbal del Penedès (F. Muñoz Pradas, *Creixement demogràfic. Mortalitat i nupcialitat al Penedès (segles XVII-XIX)*, Universitat Autònoma de Barcelona, 1990); Banyeres, El Montmell (E. Marcé Batet, *Recollida de dades arxius parroquials Banyeres del Penedès i Montmell*, Universitat de Barcelona, 2012); Llorenç del Penedès (elaboració pròpia), Sant Jaume dels Domenys (elaboració pròpia), Santa Oliva (elaboració pròpia).

Tarragonès (9): Tarragona (L. Fernández, *Aspectos sanitarios de la parroquia de la catedral de Tarragona en el siglo XVIII*, Universitat de Barcelona, Tesi doctoral, 1987); Perafort, Poble de Montornès, El Catllar, Garidells, La Secuita (J. Andreu Sugranyes, *op. cit.*); Creixell (cedida per Carles Sudrià); Vilaseca (M.T. Zapico Arzuaga, *Parròquia de Sant Esteve de Vilaseca*, Universitat de Barcelona, 2012); Torredembarra (A. Jiménez Salido, *Estudio de la mortalidad en Torredembarra en los siglos XVIII y XIX*, Universitat Rovira i Virgili, Tarragona, 2013).

Conca de Barberà (17): Rocafort de Queralt (V. Gual, *Vida i mort a la Conca de Barberà a l'Edat Moderna (Rocafort de Queralt ss. XVI-XVIII)*, Tarragona, Institut d'Estudis Tarraco-nenses Ramon Berenguer IV, 1988); Aguiló, Barberà de la Conca, Belltall, Biure, Conesa,

en 41. Amb aquest volum de dades (gairebé sempre estem treballant amb una mostra de la meitat de la població) pretenem analitzar l'evolució demogràfica d'una altra part de Catalunya.⁸ L'objectiu és anar completant l'estudi amb la recerca sobre altres comarques i àrees de Catalunya.

LA REVISIÓ DE LA POBLACIÓ DE LES COMARQUES TARRAGONINES EN EL SEGLE XVIII A PARTIR DE LES DADES APORTADES PER P. VILAR I SEGONS ELS LLIBRES DE BAPTISMES

El mètode que hem utilitzat per revisar la població de les comarques catalanes l'hem exposat en altres treballs.⁹ D'una banda tenim les dades pu-

Espluga de Francolí, Passanant, Pira, Santa Coloma de Queralt, Solivella, Vallclara, Vilanova de Prades, Vilaverd, Vimbodí, Montblanc, Les Piles (V. Gual, *Balanç natural i reconstrucció de famílies a través dels sacramentaris. La Conca de Barberà a l'època moderna*, Universitat de Barcelona, Memòria de doctorat, 1992; Juliano, D. "Evolució demogràfica de Barberà de la Conca", *Aplec de treballs*, 7, pp. 47-113, 1985).

Priorat (7): Cabassers, Poboleda, Cornudella, Falset, Torroja, Ulldemolins (J. Andreu Sugranyes, *op. cit.*, J. Pau Roigé, *Aspectes sanitaris dels arxius parroquials del Priorat (segles XVI-XVIII)*, Barcelona, Seminari Pere Mata, 1992) i Bellmunt del Priorat.

Moltes d'aquestes sèries acaben el 1800 o el 1820. A fi d'homogeneitzar-les s'han comptat a partir dels llibres sacramentals digitalitzats de l'Arxiu Diocesà de Tarragona.

⁸ Les comarques de Tarragona compten amb moltes tesis i treballs que utilitzen aquesta font i que reflexionen sobre l'evolució demogràfica de la zona. Volem destacar: J. Andreu, *Població i vida quotidiana a Reus durant la crisi de l'Antic Règim (1700-1850)*, *op. cit.*, J. Andreu Sugranyes, *op. cit.*, L. Fernández, *op. cit.*, J.M. Grau, *Població i lluita contra la mort a Montblanc (s. XVIII)*, Tarragona, Institut d'Estudis Tarraconencs, 1990; V. Gual, *Vida i mort...*, *op. cit.*, V. Gual, *La família moderna a la Conca de Barberà*, Tarragona, Institut d'Estudis Tarraconencs, 1993; J.M. Morell Torradamé, *op. cit.*, J. Morell Torradamé, "L'enlairament demogràfic d'una població pre-industrial: el cas de Vilaseca", *Universitas Tarraconensis*, 1985, pp. 73-87; F. Olivé Ollé i A. Moreno, "Valls i la seva importància en la demografia històrica del Camp. L'Edat moderna 1597-1819", *Monografies Vallenques*, n. 3, 1985, pp. 75-107; S. Caralt Calvo, *op. cit.*, J. Pau Roigé, *op. cit.* Molts d'ells els hem utilitzat per reconstruir la major part sèries.

Al Camp de Tarragona i comarques de l'entorn el professor Lluís Navarro Miralles va realitzar a través dels estudiants una feina de buidatge sistemàtic dels arxius parroquials. Aquesta base de dades ha estat utilitzada per reconstruir pel mètode de back projection l'evolució de la població de la zona (Moreno Almarcegui, A., Calvo Cirach, M., Vidal Bonavila, J., Fabregas Roig, J. i Sanchez Barricarte, J., "El original crecimiento de la población en el Camp de Tarragona (1547-1877). Una reconstrucción", *Albacete, Congreso de la ADEH*, 2013) i les crisis de mortalitat (M. Gonzalvo-Cirac, *et alii.*, "Evolución demogràfica dels Camp de Tarragona (Cataluña-España) 1570-1880: las grandes crisis de mortalidad", 2016). Els resultats obtinguts per la metodologia de back projection (tot i una gran quantitat de suposicions que van modelant els resultats) són semblants els que mostrarem amb la metodologia que utilitzem. No hem tingut accés a aquesta base de dades.

⁹ L. Ferrer Alòs, *op. cit.*

blicades dels recomptes de 1717 i 1787,¹⁰ de l'altra hem reconstruït, del major nombre possible de parròquies (107), la mitjana dels naixements entre els períodes de 1712-1722 i 1782-1792. A partir d'aquí hem calculat la població teòrica que tindria cada parròquia amb el 35, 40 i 45‰ de natalitat que es la que es suposa que era l'habitual en els pobles de l'Antic Règim. Hem agrupat la població de tots els pobles dels que tenim dades de cada comarca segons la població dels recomptes i segons la població estimada en les natalitats abans anotades. Això ens dona un nivell d'ocultació ja que sabem les dades oficials i les estimades. Si controlem una part important del total de població de la comarca, el nivell d'ocultació obtingut l'apliquem al total de la població de la comarca i així obtenim la població estimada de la comarca segons una natalitat de 35/40/45‰. Aquest mètode és dinàmic, ja que si ens apareixen nous registres parroquials podem anar incorporant noves parròquies i així podem anar modulant la població total estimada de la comarca.¹¹

En el quadre 1 podem veure que tenim dades de naixements del 52,2% de les parròquies d'aquelles comarques (amb un màxim del 63,6% a la Conca de Barberà i un mínim del 36% al Tarragonès) que signifiquen el 72,8% de la població segons els recomptes el 1717 i el 75,3%, el 1787. Amb aquest volum de població, difícilment es modificaran gaire els totals encara que incorporem noves parròquies. Tot i així, ja podem intuir que tenim informació sobretot de les parròquies més grans.

¹⁰ Vilar, P., *Catalunya dins l'Espanya Moderna. Recerques sobre els fonaments econòmics de les estructures nacionals*, 62, Barcelona, 1964: Vol. III, 141-181. No hi ha dades pormenoritzades per a Catalunya del Cens d'Aranda de 1768. Només ens han arribat les dades de la diòcesi de Girona.

¹¹ Les parròquies de les que tenim dades sigui de 1717, 1787 o dels dos recomptes són les següents: Conca de Barberà (28): Rocafort de Queralt, Montblanc, Aguiló, Barberà de la Conca, Ollers, Belltall, Biure, Conesa, Espluga de Francolí, Figuerola, Forés, Lilla, Montbrió, Passanant, Pira, Pontils, Santa Perpètua de Gaià, Rocamora, Rojals, Senan, Santa Coloma de Queralt, Savalla, Segura, Solivella, Vallclara, Vilanova de Prades, Vilaverd, Vimbodí.

Baix Camp (22): Albiol, Alforja, L'Aleixar, Almofter, Borges del Camp, Botarell, Cambrils, Capafons, Duesaigües, L'Argentera, La Febró, La Musara, Vilaplana, Montbrió del Camp, Pradip, Reus, Riudecanyes, Riudecols, Riudoms, Vilanova d'Escornalbou i Arbocet, Vinyols i els Arcs i Selva del Camp.

Priorat (11): Cabassers, Poboleda, Cornudella, Falset i Bellmunt del Priorat, Torroja, Arbolí, Praxell de la Teixeta, Morera del Montsant, Ulldemolins, Vilella Alta, Vilella Baixa.

Alt Camp (19): Vilarrodona, Valls, Alcover, Figuerola del Camp, Alió Puigpelat, Brafim, Montral, Nulles, Pla de Santa Maria, Querol, Montagut, Rourell, La Riba, Puiginyós, Montferri, Rodonyà, Vilabella, Cabra del Camp i Vallmoll.

Baix Penedès (9): Bisbal del Penedès, El Vendrell, Banyeres, Llorenç del Penedès, Santa Oliva, Sant Jaume dels Domenys, Calafell, Marmellar i El Montmell.

Tarragonès (18): El Catllar, La Secuita, Perafort, Pobla de Montornès, Els Garidells, Vila-seca Salou, Tarragona, Creixell, Torredembarra, Bonastre, Constantí, Morell, Pallaresos, Perafort, Vilallonga del Camp, Renau i Peralta, Puigdelví i Pobla de Mafumet.

TAULA 1. PARRÒQUIES I POBLACIÓ ESTUDIADA EN SIS COMARQUES DE TARRAGONA A PARTIR DELS REGISTRES PARROQUIALS DEL SEGLE XVIII

Comarques	Parròquies estudiades	Total parròquies 1717/1787	%	Població observada 1717	Població observada 1787
Alt Camp	19	37	51,4	75,9	75,3
Baix Penedès	9	19	47,4	53,9	66,7
Tarragonès	18	50	36,0	78,4	75,3
Conca de Barberà	28	44	63,6	58,0	74,5
Baix Camp	22	35	62,9	82,5	80,3
Priorat	11	20	55,0	60,3	66,7
Total	107	205	52,2	72,8	75,3

En el quadre 2 aportem la revisió de la població de les comarques tarragonines amb la metodologia que hem utilitzat, és a dir, en el supòsit que la natalitat fos del 40 i del 45%. En primer lloc, el 1717 la població seria molt més elevada que les dades proporcionades per Vilar, ja que estimem que l'hauríem d'incrementar un 88,3% (si la natalitat fos d'un 40%) i un 66,9% (si fos del 45%). Aquesta ocultació variaria per comarques però els percentatges són molt similars. On hi hauria menys ocultació seria al Priorat (72% / 52,8%) i la més alta a l'Alt Camp on caldria incrementar-la entre un 138,8% i un 108,9%. En algunes comarques hi vivia el doble de persones que les que es recollien en el recompte de 1717 que es demostra que és molt poc fiable. Front als 47.808 habitants del recompte oficial, hi hauria entre 78.336 i 89.257 habitants. En aquest recompte l'ocultació seria més gran que la que hem estimat per Catalunya que es situaria entre el 50 i el 69%.¹²

El cens de Floridablanca de 1787 també patiria ocultació però seria clarament menor. Les comarques agregades presenten una ocultació que oscil·la entre el 21,7% (natalitat del 40%) i 8,1% (natalitat del 45%). La desviació més alta es dona en el Baix Penedès (caldrà incrementar la població entre un 44,9% i un 28,8%), seguit de la Conca de Barberà (29,2% / 14,8%). L'ocultació més baixa es donaria al Tarragonès (15,2% / 2,2%). La població total de les sis comarques es situaria entre les 142.182 i 160.012 front a les 131.531 dels recomptes oficials. En aquest cas l'ocultació estaria una mica per sota de la que hem estimat per tot Catalunya.

¹² No es pot establir uns paràmetres d'ocultació. L'anàlisi per pobles mostra que tant poden haver-hi pobles grans com llogarrets amb ocultació molt elevada i al revés. Tindria molt a veure amb qui donava les dades.

TAULA 2. POBLACIÓ SEGONS LES RECOMPTE DE 1717 I 1787 I POBLACIÓ RECTIFICADA EN SIS COMARQUES DE TARRAGONA

Comarca	Població 1717	Població observada 1717	Població natalitat 40‰	Desviació natalitat 40‰	Població natalitat 45‰	Desviació natalitat 45‰
Alt Camp	9.380	75,9	18.656	198,9	16.583	176,8
Baix Penedès	2.666	53,9	5.494	206,1	4.883	183,1
Tarragonès	11.805	78,4	16.283	176,0	14.471	156,4
Conca de Barberà	7.560	58,0	12.330	160,5	10.372	142,0
Baix Camp	12.421	82,5	29.657	238,8	25.950	208,9
Priorat	3.976	60,3	6.837	172,0	6.076	152,8
Total	47.808	72,8	89.257	188,3	78.336	166,9
Catalunya	406.274	47,5	687.826	169	610.370	150

Comarca	Població 1787	Població observada 1787	Població natalitat 40‰	Desviació natalitat 40‰	Població natalitat 45‰	Desviació natalitat 45‰
Alt Camp	25.496	50,2	30.373	120,7	27.353	107,3
Baix Penedès	7.050	79,6	10.217	144,9	9.083	128,8
Tarragonès	27.500	39,3	31.669	115,2	28.111	102,2
Conca de Barberà	19.210	68,2	24.819	129,2	22.053	114,8
Baix Camp	38.312	67,8	45.773	119,5	40.685	106,2
Priorat	13.963	77,5	16.761	120,0	14.898	106,7
Total	131.531	61,9	160.012	121,7	142.182	108,1
Catalunya	895.350	58,9	1.126.248	126	1.001.232	112

Comarca	Creixement segons Vilar	Creixement rectificat (1717-1787)
Alt Camp	271,8	162,8
Baix Penedès	264,4	186,0
Tarragonès	308,4	194,5
Conca de Barberà	254,1	201,3
Baix Camp	308,4	154,3
Priorat	351,1	245,2
Total	275,1	179,3
Catalunya	220,4	164

Si el 1717 hi havia molta més població de la que indica el recompte i el 1787 n'hi havia més però no en el mateix percentatge, la conclusió a la que s'arriba és que els ritmes de creixement de la població entre els dos recomptes fou menor al que va assenyalar P. Vilar. Es el que recollim en la darrera part del quadre 2. Vilar calculava que la població de les sis comarques tarragonines s'havia multiplicat per 2,75 entre els dos recomptes, assenyalant aquesta

zona com una de les de més fort creixement poblacional, en canvi amb les rectificacions fetes, la població s'hauria multiplicat per 1,79, una xifra considerablement menor. Per comarques Vilar afirmava que algunes haurien triplicat la població (Tarragonès -308,4-; Baix Camp -308,4- i el Priorat -351,1-) mentre que les altres s'haurien més que doblat (Alt Camp -271,8-, Baix Penedès -264,4-, Conca de Barberà -254,1). En canvi la revisió de la població que hem fet només dobla la Conca de Barberà -201,3- i el Priorat -245,1; la resta es situa entre el 154,3 del Baix Camp –la meitat del creixement de Vilar– i el 194,5 del Tarragonès. El creixement era més elevat que el de les comarques de Girona (153,7 front a 179,4) però molt lluny dels resultats que donaven els recomptes oficials. La població no va créixer tant.

Què va passar en el segle XIX? Des del cens de Floridablanca realitzat el 1787, a Espanya no es va fer cap cens fins el 1857 i el 1860. Alguns recomptes i dades que apareixen en diccionaris no són fiables ja que no en sabem la procedència i, a més, donen taxes de natalitat desorbitades.¹³ Si el cens de 1860 es dona per bo –després ho comprovarem calculant les taxes de natalitat dels municipis dels que tenim dades–, aleshores el creixement de la població estaria relacionat amb la qualitat de les dades de 1787. Si ja hem vist que aquestes dades s'havien de rectificar a l'alça, això voldria dir que la població de les comarques tarragonines hauria crescut menys en la primera meitat del segle XIX del que les dades oficials deien fins ara. Amb la rectificació que hem realitzat, anem a valorar el creixement que es va produir entre 1787 i 1860. Aquesta evolució l'hem recollit en el quadre 3, a partir d'una suposada natalitat del 40‰ i del 45‰ l'any 1787.

Si no rectificuéssim les dades oficials, la població hauria crescut entre 1787 i 1860 el 62,6%. Sabem, pel que hem vist més amunt, que la població de 1787 era més elevada i, per tant, suposant que la població de 1860 fos la correcta, la població d'aquestes comarques hauria crescut entre un 31,3% si la natalitat hagués estat d'un 40‰ i un 47,8 si hagués estat del 45‰. De fet per comarques, el creixement estava per sota de la mitjana a l'Alt Camp (26,2%/41,9%), Tarragonès (30%/46,5%), Conca de Barberà (21,7%/37%, la més baixa) i Baix Camp (26,5% i 42,3%); estaven per sobre de la mitjana la comarca del Baix Penedès (66,6% i 87,4%) i el Priorat (49,1% i 67,8%). Aquest ritme de creixement era molt inferior al que s'havia donat entre 1717 i 1787, període en que la població s'hauria incrementat un 79,3%. Arribem a una primera conclusió important, la població havia crescut a un ritme molt inferior entre 1787 i 1860 que durant el segle XVIII.

¹³ S. de Miñano, *Diccionario geográfico estadístico de España y Portugal*, Madrid, Imprenta de Pierart Peralta, 1826-1829; J.B. Galobardes, *Cataluña en la mano*, Barcelona, Imp. de los Hermanos Torra, 1831.

TAULA 3. EVOLUCIÓ DE LA POBLACIÓ SUPOSADA (40 / 45% DE NATALITAT) A 1717 I 1787 I LA POBLACIÓ OFICIAL DEL CENS DE 1860 EN SIS COMARQUES DE TARRAGONA

Comarca	Població suposada 1717 amb 40% de natalitat	Població suposada 1787 amb 40% de natalitat	Creixement 1717-1787 Index 1717=100	Població segons el cens de 1860	Creixement 1717-1860 Index 1717=100	Creixement 1787-1860 Index 1787=100
Alt Camp	18.656	30.773	165,0	38.822	208,1	126,2
Baix Penedès	5.494	10.217	186,0	17.019	309,8	166,6
Tarragonès	16.283	31.669	194,5	41.184	252,9	130,0
Conca de Barberà	12.330	24.819	201,3	30.202	244,9	121,7
Baix Camp	29.657	45.773	154,3	57.887	195,2	126,5
Priorat	6.837	16.761	245,1	24.992	365,5	149,1
Total	89.257	160.012	179,3	210.106	235,4	131,3

Comarca	Població suposada 1717 amb 45% de natalitat	Població suposada 1787 amb 45% de natalitat	Creixement 1717-1787 Index 1717=100	Població segons el cens de 1860	Creixement 1717-1860 Index 1717=100	Creixement 1787-1860 Index 1787=100
Alt Camp	16.583	27.353	164,9	38.822	234,1	141,9
Baix Penedès	4.883	9.083	186,0	17.019	348,6	187,4
Tarragonès	14.471	28.111	194,3	41.184	284,6	146,5
Conca de Barberà	10.372	22.053	212,6	30.202	291,2	137,0
Baix Camp	25.950	40.685	156,8	57.887	223,1	142,3
Priorat	6.076	14.898	245,2	24.992	411,3	167,8
Total	78.336	142.182	181,5	210.106	268,2	147,8

LA FIABILITAT DEL CENS DE 1860

Fins ara hem pressuposat la fiabilitat del cens de 1860. ¿Era realment fiable? La manera d'elaborar-lo i les comprovacions fetes respecte al cens de 1857 han portat als demògrafs a donar-lo per bo de forma genèrica.¹⁴ Per comprovar la fiabilitat dels recomptes del segle XVIII hem relacionat la població i el número de baptismes i, com que ens donava unes taxes de natalitat massa elevades i desproporcionades, és quan hem decidit capgirar el mètode i pressuposar una població deduint-la del número de baptismes i estimant una natalitat que oscil·lava entre el 35 i el 45%. La mateixa comprovació l'hem fet amb el cens de 1860. Tenim el número de baptismes a partir de les parròquies i anem a comprovar si les taxes de natalitat que resulten del cens estant dins d'una certa lògica. En aquest moment encara no hi havia registre civil i, per tant, continuarem fent servir els registres parroquials.

¹⁴ F. Muñoz Pradas, *op. cit.*

Apareix però un problema metodològic. En el segle XVIII les parròquies coincidien gairebé sempre amb els municipis, però a partir de la reforma administrativa de 1833 molts ajuntaments van ésser eliminats i agregats a altres,¹⁵ per la qual cosa ens podem trobar que la parròquia no representi el municipi i en el cens de 1.860 les dades que tenim són a nivell municipal i no parroquial. Per això només hem utilitzat aquelles parròquies que coincideixen amb els municipis per calcular les taxes de natalitat.

TAULA 4. TAXES DE NATALITAT DE COMARQUES DE TARRAGONA
A PARTIR DELS BAPTISMES DE LES PARRÒQUIES I DE LA POBLACIÓ
DEL CENS DE 1860

	Municipis estudiats	Població observada	Població 1860	% població observada	Mitjana baptismes	Taxa de natalitat 1860 ‰
Alt Camp	10	23.296	38.822	60,0	900,8	38,7
Baix Penedès	9	11.742	17.019	69,0	489,1	41,7
Tarragonès	5	3.077	41.184	7,5	120,9	39,3
Conca de Barberà	10	12.888	30.202	42,7	498,0	38,6
Baix Camp	13	41.100	57.887	71,0	1375,7	33,5
Priorat	12	14.015	24.992	56,1	512,9	36,6
Total	59	106.118	210.106	50,5	3897,4	36,7

La taula 4 recull les taxes de natalitat de tots aquells pobles de les comarques tarragonines dels que disposem el número de naixements a partir de les sèries parroquials. En total són 59 que impliquen el 50,5% de la població. Gairebé en totes les comarques estudiades superem el 50% de la població observada, excepte en dos casos, la Conca de Barberà, que es queda en el 42,7% i el Tarragonès del que sols disposem dels naixements de 5 municipis que corresponen al 7,5% dels habitants. S'explica el cas del Tarragonès perquè hi ha molts municipis formats per diverses parròquies i no tenim les dades complertes per poder dur a terme aquests càlculs. La taxa de natalitat d'aquesta comarca s'ha de prendre amb molta precaució.

De cara a la comprovació del cens de 1860, podem observar que les taxes de natalitat es situen entre la més baixa de l'Alt Camp (33,5‰) i la més alta del Baix Penedès (41,7‰), amb una mitjana de totes elles del 36,7‰. Aquestes taxes de natalitat estan dins de la normalitat, la qual cosa ens permet afirmar que el cens de 1860 seria fiable. Hem d'indicar també que, en el mateix

¹⁵ J. Burgueño i F. Lasso de La Vega, *Història del mapa municipal de Catalunya*, Barcelona, Generalitat de Catalunya, 2002.

sentit, les dades ens manifesten que la taxa de natalitat el 1860 es situava a l'entorn del 35%. Més endavant veurem la caiguda de la fecunditat durant la primera meitat del segle XIX, la qual cosa ens porta a pensar que el 1787 la taxa de natalitat s'havia de situar a l'entorn del 45%. Una reducció de 10 punts, més d'un 20%.

L'EVOLUCIÓ DELS NAIXEMENTS ENTRE 1700 I 1860 SEGONS ELS LLIBRES DE BAPTISMES

Una vegada corregida la població entre 1717 i 1787, comprovada la fiabilitat del cens de 1860 i calculades les taxes de natalitat per l'any 1860, anem a analitzar els comportaments dels baptismes tant de les parròquies dels que tenim sèries completes com dels que són incompletes.¹⁶ L'objectiu es veure quin era el volum de baptismes en tres períodes concrets definits pels recomptes de població que disposem (1712-1722, 1782-1792 i 1855-1865). Es tenen dades comparables de 72 parròquies tal com es recull en la taula 5.

TAULA 5. EVOLUCIÓ DELS NAIXEMENTS DE 72 PARRÒQUIES DE SIS COMARQUES TARRAGONINES EN ELS DECENNIS 1712-1722, 1782-1792 Y 1855-1865

	Parròquies	Naixements 1712-1722	index 1712- 1722= 100	Naixements 1787-1792	index 1712- 1722= 100	naixements 1855-1865	index 1712- 1722= 100	Index 1782- 1792= 100
Alt Camp	12	483,3	100	858,2	177,6	1070,4	221,5	124,7
Baix Penedès	8	118,4	100	248,1	209,5	435,5	367,8	175,5
Tarragonès	11	613,0	100	873,3	142,5	1165,7	190,2	133,5
Conca de Barberà	19	259,4	100	518,8	200,0	628,9	242,4	121,2
Baix Camp	13	702,4	100	1343,5	191,3	1420,5	202,2	105,7
Priorat	9	153,6	100	406,2	264,5	488,8	318,2	120,3
Total	72	2330,1	100	4248,1	182,3	5209,8	223,6	122,6

El càlcul és diferent al realitzat més amunt en què ens preguntàvem pel volum de població, ara ens preguntem sobre com han evolucionat el número de baptismes en aquestes parròquies. Les parròquies utilitzades no responen a cap criteri estadístic, sinó que són les que tenim dades disponibles en aquest moment.

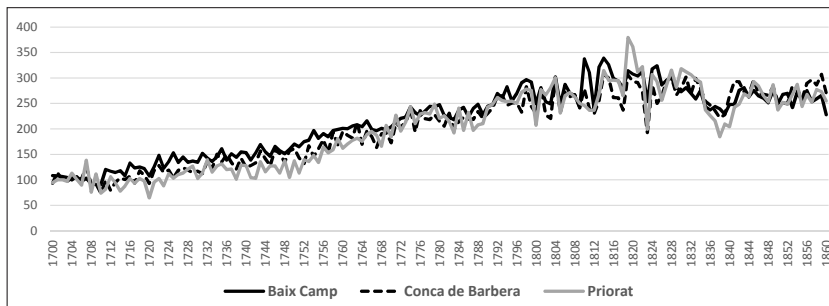
¹⁶ Utilitzem tots els registres parroquials disponibles al lloc web de l'Arxiu Diocesà de Tarragona en els que podem reconstruir els baptismes per les dècades 1712-1722, 1782-1787 i 1855-1865. Quan hi havia buits en aquestes dècades hem utilitzat dades d'anys propers.

En l'agrupació de les 72 parròquies, si donem el valor 100 al període 1712-1722, el 1787, els baptismes s'havien incrementat el 82,3%, però els del període 1782-1787 i 1855-1865, només havien crescut el 22,6%. Podria haver-se reduït la població i per això haver-hi menys naixements, però per les dades aportades més amunt sabem que la població va créixer, per tant el creixement dels baptismes es va reduir de forma molt significativa. Si aquest anàlisi el fem per comarques, hom pot veure que hi ha comarques amb uns importants creixements dels baptismes entre 1717 i 1787 en que es doblen en aquests setanta anys (Baix Penedès -109,6% d'increment), Conca de Barberà -100%- i sobretot el Priorat -164,4%). Només els baptismes del Tarragonès s'incrementen un 42,5%. Però el que ens interessa és el que passa de 1787 a 1860. En aquest període el creixement dels baptismes està molt per dessota del que passa en el segle XVIII. Excepte el Baix Penedès que creix un 75,5%, la resta estan entre l'exigu 5,7% del Baix Camp i el 33,5% del Tarragonès. L'aturada dels baptismes és generalitzada en aquest període. L'expansió vitícola de la primera meitat del segle XIX explicaria l'evolució específica del Baix Penedès.

Hi ha doncs un decalatge entre el creixement dels baptismes i el creixement de la població. Amb una natalitat suposada del 45‰ per l'any 1787, el creixement de la població el 1860 hauria estat del 48% a les sis comarques i els baptismes de les parròquies només van créixer el 22,6%. Aquesta situació es dona a totes les comarques: a l'Alt Camp la població creix el 42%, els baptismes, el 24,7%; al Baix Penedès, el 87,1 i el 75,5%; al Tarragonès, el 46% i el 34%; a la Conca de Barberà, el 37 i el 21,2%; al Baix Camp, el 42 i el 5% i al Priorat, el 68 i el 20,4%. Les comarques tenen ritmes diferents, les estructures per edats poden ésser diferents en funció dels ritmes de creixement, però es constata que els baptismes van créixer molt per sota de la població. O arriba població de fora per compensar la caiguda dels baptismes i una reducció de la fecunditat, o la mortalitat podia haver-se reduït. És aquesta caiguda la que ens impulsa a pensar que la taxa de natalitat que cal utilitzar per 1787 és el 45‰, ja que hem pogut comprovar que la taxa de natalitat el 1860 era del 36,6%, és a dir s'hauria reduït entre 9 i 10 punts.

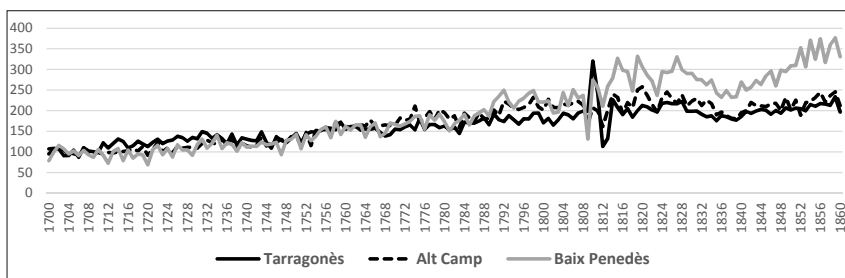
Per poder conèixer els ritmes de l'evolució de la població a partir dels baptismes disposem de 59 sèries completes de parròquies de les comarques de Tarragona entre 1700 i 1860. S'han deixat de banda sèries incompletes i només s'han completat aquelles en que hi havia buits d'alguns anys a partir de relacionar les dades que faltaven amb els anys propers. En primer lloc, analitzarem l'evolució dels baptismes per comarques i, en segon lloc, analitzarem l'evolució per dècades.

GRÀFIC 1. EVOLUCIÓ DELS BAPTISMES A LES COMARQUES DEL BAIX CAMP, CONCA DE BARBERÀ I PRIORAT (1700-1860) (1700-1710=100)



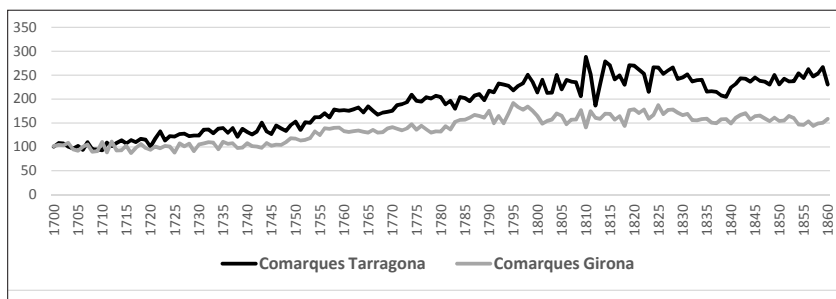
En el gràfic 1 es representa l'evolució dels baptismes a les comarques del Baix Camp, Conca de Barberà i Priorat. Per poder-les comparar hem reduït els naixements absoluts a base 100 pel període 1700-1710. Les tres corbes evolucionen al mateix ritme gairebé sense cap discrepància. Un creixement constant al llarg del segle XVIII que s'accelera a partir de 1735 i una aturada i lleugera caiguda entre 1820 i 1860. Destaca així mateix una important caiguda en els naixements entre 1835 i 1840, quan es va produir la primera guerra carlina.

GRÀFIC 2. EVOLUCIÓ DELS BAPTISMES A LES COMARQUES DEL TARRAGONÈS, ALT CAMP I BAIX PENEDÈS (1700-1860) (1700-1710=100)



El gràfic 2 recull l'evolució de les altres tres comarques estudiades. El Tarragonès i l'Alt Camp segueixen una evolució gairebé calcada a la que hem vist per les altres tres comarques amb l'aturament del creixement dels naixements en el segle XIX i la caiguda més acusada durant la Guerra Carlina. La corba del Baix Penedès presenta una evolució similar durant el segle XVIII, però en el segle XIX els naixements creixen amb alts i baixos, amb la crisi de la guerra carlina, i una acceleració del creixement fins el 1860. És atípica respecte a les altres comarques i pot ser l'expansió vitícola de la primera meitat del segle XIX el que ho expliqui.

GRÀFIC 3. EVOLUCIÓ DELS NÚMEROS ÍNDEX (1700-1710=100)
DE 59 PARROQUIES DE COMARQUES DE TARRAGONA I 67 DE GIRONA
(1700-1860)



Finalment el gràfic 3 recull l'evolució de les sèries de naixements de les comarques de Girona¹⁷ i les de Tarragona. El creixement dels baptismes és molt més dinàmic a les comarques tarragonines que a les gironines. En les de Tarragona, els baptismes s'han multiplicat per 2,5 a començaments del segle XIX, mentre que a les de Girona només es van multiplicar per 1,6. En el que coincideixen les dues corbes és en l'aturada que es produeix durant el segle XIX. Al final del període estudiat hi ha els mateixos naixements que a començaments del segle XIX en les dues àrees. A Catalunya va haver-hi intensitats diferents en el creixement demogràfic durant el segle XVIII, però sembla que els naixements es van aturar en les dues àrees estudiades en el segle XIX. L'explicació de la diferència l'haurem de trobar amb el moviment migratori o amb l'evolució de la mortalitat.

¹⁷ L. Ferrer Alòs, "El crecimiento demográfico...", *op cit.*

TAULA 6. EVOLUCIÓ DELS BAPTISMES EN NÚMEROS ÍNDEX DE 59
PARRÒQUIES A SIS COMARQUES DE TARRAGONA EN ELS SEGLES
XVIII I XIX (1701-1710=100)

Comarca	1701-1710	1711-1720	1721-1730	1731-1740	1741-1750	1751-1760	1761-70	1771-80
Alt Camp	100	100,7	108,9	120,9	125,3	148,9	164,7	187,8
Baix Camp	100	118,9	136,9	148,0	156,6	186,8	203,3	232,9
Baix Penedès	100	89,7	104,7	118,4	120,5	144,2	157,0	176,5
Tarragonès	100	119,0	129,4	134,6	130,0	151,1	152,5	162,2
Conca de Barbera	100	99,8	117,6	132,7	144,9	163,8	185,2	217,7
Priorat	100	90,8	107,6	122,6	120,6	149,0	183,4	224,9
Total	100	108,0	121,8	132,9	136,9	161,4	176,4	200,9
Catalunya	100	101,0	115,0	124,0	126,0	142,0	149,0	158,0

Comarca	1781-1790	1791-1800	1801-1810	1811-1820	1821-1830	1831-1840	1841-50	1851-60
Alt Camp	183,3	210,2	210,3	2216,2	224,4	201,6	212,3	224,9
Baix Camp	233,1	271,4	273,5	303,1	294,7	252,6	264,3	258,8
Baix Penedès	184,6	229,7	219,4	281,0	288,7	254,6	278,6	342,3
Tarragonès	168,5	180,2	200,0	191,3	209,7	185,4	198,8	211,3
Conca de Barbera	219,5	250,8	258,4	269,0	270,2	259,9	276,0	277,2
Priorat	216,0	255,6	265,1	294,8	289,1	248,7	264,3	262,5
Total	201,4	230,8	237,0	252,1	255,9	227,2	240,7	248,8
Catalunya	169,0	194,2	194,2	208,8	224,6	207,7	218,8	225,6

El ritme d'aquest creixement es pot observar a la taula 6 en que recollim en números índex l'evolució de les diferents comarques tarragonines. Durant la dècada de la Guerra de Successió els naixements creixen un modest 8% i hi ha comarques que redueixen els baptismes. Durant les dues dècades següents, els naixements s'incrementen un 12% a cada dècada, per aturar-se entre 1741-1750 i reprendre després un nou dinamisme (un 24% entre 1751-1760; un 17% entre 1761 i 1770; un 22% entre 1771 i 1780). Després el ritme de creixement s'atura però es reprèn amb molta força entre 1791 i 1800 en que els naixements creixen un 22%. A partir d'aquí s'estancaran, s'enfonsaran entre 1831 i 1840 (es redueixen un 28%) per recuperar-se posteriorment, tot i que el 1860 estaran per dalt de les xifres assolides entre 1811 i 1820.

Amb l'excepció del Baix Penedès en que els naixements es disparen amb alts i baixos des de 1791-1800 i assoleixen uns increments molt per damunt de la resta de comarques (l'any 1860 està molt per damunt de principis de segle), la resta de comarques, amb intensitats diferents, responen a aquests ritmes de creixement durant el segle XVIII i aturada en el segle XIX.

TAULA 7. EVOLUCIÓ DELS BAPTISMES EN NÚMERO ÍNDEX DE 59
PARRÒQUIES DE SIS COMARQUES DE TARRAGONA EN EL SEGLE XIX
(1791-1800=100)

	1801-1810	1811-1820	1821-1830	1831-1840	1841-1850	1851-1860
Alt Camp	100,1	102,9	106,8	95,9	101,0	107,0
Baix Camp	100,8	111,7	108,6	93,1	97,4	95,4
Baix Penedès	95,5	122,3	125,7	110,8	121,3	149,0
Tarragonès	110,9	106,1	116,3	102,8	110,3	117,2
Conca de Barbera	103,0	107,3	107,7	103,6	110,1	110,5
Priorat	103,7	115,3	113,1	97,3	103,4	102,7
Comarques tarragonines	102,7	109,2	110,9	98,5	104,3	107,8
Catalunya	101,1	108,8	117,0	108,2	114,0	117,5

Per poder veure més clarament què va passar durant el segle XIX, hem elaborat la taula 7 en que hem donat la base 100 al període 1791-1800. Tot i que fins el 1830 va haver-hi un creixement moderat dels baptismes (un 10% al conjunt de les comarques), al final del període aquest creixement havia estat només del 7.8% després de la forta caiguda durant la guerra carlina. Només el Baix Penedès va tenir una evolució diferent. Així per comarques les dècades amb més naixements i per damunt de 1860 són: Alt Camp (1821-1830); Baix Camp (1811-1820); Tarragonès (1821-1830); Conca de Barberà (1821-1830); Priorat (1821-1830). Només el Baix Penedès les dades de 1860 estan molt allunyades de les altres dècades.

L'EVOLUCIÓ DELS BAPTISMES SEGONS LA MIDA DELS POBLES I CIUTATS

La comarca és una unitat geogràfica homogènia, però recull realitats diverses (pobles grans i petits, de plana o de muntanya...). Així, una altra manera d'analitzar l'evolució dels naixements i del creixement de la població és classificant les sèries que disposem segons la mida dels pobles i ciutats, per veure si va haver-hi ritmes diferents en el creixement dels baptismes. Hem classificat les sèries en funció del número d'habitants de la parròquia segons la població revisada l'any 1787 en el supòsit d'una natalitat del 40‰.¹⁸

La taula 8 recull en números índex l'evolució segons la mida de la població. Hom podria suposar (és el que ens passa a nivell de Catalunya i a nivell de les comarques gironines) que els naixements creixen més a mesura que la població es va fent més gran. Això no és exactament així a les comarques tarragonines. És cert que els que creixen menys són els pobles

¹⁸ Les sèries de baptismes treballades es classifiquen de la següent manera : 17 de 0 a 500 habitants ; 11 de 500 a 1000 habitants ; 15 de 1000 a 2000 habitants ; 12 de 2000 a 4000 habitants i 3 de més de 8000 habitants.

més petits (els de 0 a 500 habitants multipliquen la població per 1,99), els de 1000 a 2000 es multipliquen per 2,05, els de 2000 a 4000 per 2,25 i els de més de 8000, per 3. Però la gran excepció és el grup de 500 a 1000 habitants que mostren un gran dinamisme, ja que els baptismes creixen gairebé igual que a les gran ciutats (es multipliquen per 2,95). En aquestes comarques aquests pobles petits veurien incrementar de forma important la seva població relacionat segurament amb el creixement agrari de la vinya i els conreus arbustius, però era un creixement que s'hauria consolidat a partir del període 1771-1780. Fins aleshores el creixement dels baptismes era més elevat a mesura que s'incrementava la població.

TAULA 8. L'EVOLUCIÓ DELS BAPTISMES DE 58 PARRÒQUIES EN NÚMEROS ÍNDEX SEGONS EL NÚMERO D'HABITANTS EN SIS COMARQUES DE TARRAGONA EN ELS SEGLES XVIII I XIX (1701-1710=100)

Habitants	1701-1710	1711-1720	1721-1730	1731-1740	1741-1750	1751-1760	1761-70	1771-80
0-500	100	93,8	96,8	106,9	110,4	121,5	131,4	143,0
501-1000	100	97,2	107,0	129,4	128,3	153,7	158,6	184,9
1001-2000	100	102,2	116,2	129,5	131,3	151,6	171,6	194,5
2001-4000	100	105,0	120,2	127,7	137,5	161,5	175,2	203,2
4001-8000	0	0,0	0,0	0,0	0,0	0,0	0,0	0,0
mes de 8000	100	120,5	136,3	147,1	147,8	178,3	196,3	220,8

Habitants	1781-1790	1791-1800	1801-1810	1811-1820	1821-1830	1831-1840	1841-50	1851-60
0-500	138,5	169,4	172,7	187,7	185,2	175,0	198,9	199,6
501-1000	189,9	225,7	225,0	253,6	248,6	235,4	269,2	294,8
1001-2000	190,3	217,4	204,0	214,1	216,1	189,9	194,1	205,0
2001-4000	203,7	232,2	227,5	243,6	245,9	215,8	225,9	225,0
4001-8000	0,0	0,0	0,0	0,0	0,0	0,0	0,0	0,0
mes de 8000	224,1	253,5	285,0	299,4	309,4	271,3	287,0	300,9

Nota: Falset i Bellmunt del Priorat apareixen conjuntament. Per això parlem de 58 i no de 59 com en altres llocs.

Què va passar en el segle XIX? La taula 9 recull les dades del creixement del baptismes només durant aquest segle. Els resultats són diferents a l'evolució general. Aquí les dades s'inverteixen. Els pobles que van entre 1000 i 4000 habitants veuen disminuir els naixements que són menors el 1860 que en el punt de partida. En canvi, els naixements dels pobles petits creixen un 17,8%, de la mateixa manera que ho fan els de les ciutats grans, tot i que estan al mateix nivell que el 1811-1820 que es quan van assolir el màxim. Els pobles de 500 a 1000 habitants, en canvi, com passava en el segle XVIII, els naixements creixen un 30%. Hi ajuden els pobles del Baix Penedès.

TAULA 9. L'EVOLUCIÓ DELS BAPTISMES EN NÚMEROS ÍNDEX SEGONS EL NÚMERO D'HABITANTS ENTRE 1800 I 1860 (1791-1800=100)

Habitants	1801-1810	1811-1820	1821-1830	1831-1840	1841-1850	1851-1860
0-500	101,9	110,8	110,8	103,3	117,4	117,8
501-1.000	99,7	112,4	112,4	104,3	119,3	130,6
1001-2.000	93,8	98,5	98,5	87,4	89,3	94,3
2.001-4.000	98,0	104,9	104,9	92,9	97,3	96,9
4.001-8.000	0,0	0,0	0,0	0,0	0,0	0,0
mes de 8.000	112,4	118,1	118,1	107,0	113,2	118,7

Com passava a les comarques gironines, però potser amb menys claredat, la reducció de la fecunditat fou a la inversa. La reducció dels naixements començava a produir-se en els pobles i ciutats més grans.

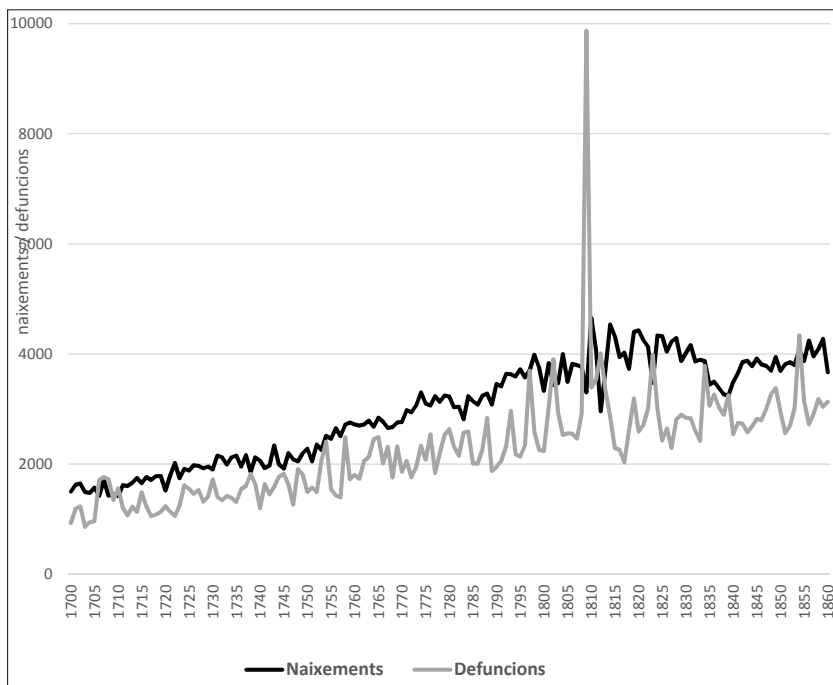
EL CREIXEMENT VEGETATIU DE LES COMARQUES DE TARRAGONA

Les dades aportades fins ara mostren una contradicció evident. Si la població de les comarques tarragonines va créixer entre 1787 i el 1860 un 47,8% i els naixements es van reduir durant el segle XIX i només van créixer un 22,6%, cal preguntar-nos com es va produir aquest creixement. Explicar aquesta situació ho podem fer recorrent a l'estudi de la mortalitat i analitzant quin va ser el creixement vegetatiu de les parròquies estudiades, abans de considerar possibles moviments migratoris.

Hem procurat recollir les sèries de mortalitat fiables d'aquelles parròquies que teníem les sèries de baptismes a fi i efecte de poder calcular el creixement vegetatiu. En total hem pogut reconstruir 41 sèries de baptismes i defuncions que considerem fiables (una de les maneres de comprovar la fiabilitat és que el número d'albats de la sèrie estigui a l'entorn del 50%).¹⁹ En reduir-se la mostra, no donarem les dades desagregades per comarques tot i que sí ho farem a l'hora d'analitzar el balanç final en el creixement de la població.

¹⁹ Les sèries que tenim completes són les següents: Alt Camp (5): Valls, Bràfim, Cabra del Camp, Vallmoll i Vilabella. Baix Penedès (5): Santa Oliva, El Vendrell, Bisbal del Penedès, Banyeres i Llorenç del Penedès. Tarragonès (8): El Catllar, Garidells, Perafort, Pobla de Montornés, La Secuita, Torredembarra, Vilaseca i Tarragona. Baix Camp (6): Reus, Botarell, Montbrió del Camp, Reus, Riudecanyes i Almostrer. Priorat (6): Cornudella, Poboleda, Torroja, Ulldemolins, Falset i Bellmunt del Priorat. Conca de Barberà (11): Rocafort de Queralt, Aguiló, Barberà de la Conca, Espluga de Francolí, Santa Coloma de Queralt, Vimbodí, Conesa, Solivella, Belltall, Vilanova de Prades i Vallclara.

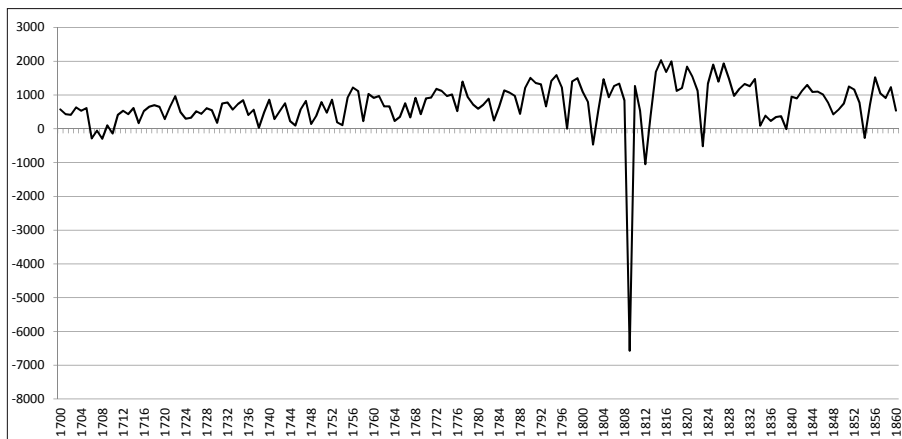
GRÀFIC 4. EVOLUCIÓ DELS BAPTISMES I LES DEFUNCIONS ENTRE 1700 I 1860 A PARTIR DE 41 PARRÒQUIES DE COMARQUES DE TARRAGONA



En el gràfic 4 dibuixem l'evolució de la sèrie de naixements i de defuncions de les 41 parròquies de les comarques de Tarragona. L'espai que hi ha entre una i l'altra és el creixement vegetatiu. Una primera ullada mostra, en primer lloc, que aquest creixement seria perllongat al llarg del període estudiat però s'observa clarament que a partir de 1812 les dues corbes es separen per la qual cosa el balanç demogràfic haurà de ser més gran i, en segon lloc, l'absència de crisis de mortalitat greus al llarg del segle XVIII, la gran crisi de mortalitat del període 1809 i 1812 i repunts puntuals en el segle XIX (1823, 1834 i 1854).

El gràfic 5, en que es representa el creixement vegetatiu de les parròquies estudiades, es pot veure que aquest creixement és relativament petit en el segle XVIII i com s'incrementa de forma significativa a la primera meitat del segle XIX (especialment entre 1814 i 1833 i, tot i que menor, a partir de 1850). Comencem a deduir que a la primera meitat del segle XIX no sols va caure la natalitat sinó que segurament abans ja havia caigut de forma considerable la mortalitat.

GRÀFIC 5. EL CREIXEMENT VEGETATIU DE 41 PARRÒQUIES DE LES COMARQUES DE TARRAGONA (1700-1860)



El detall d'aquest creixement es troba a la taula 10 en la que hem agrugat el total de naixements i defuncions per dècades i hem calculat el creixement vegetatiu de cada dècada. Hem incorporat una columna en que relacionem baptismes i defuncions. En diverses investigacions sobre ciutats i viles de Castella, les defuncions són el 80% dels naixements.²⁰ En les nostres dades aquesta mortalitat és molt més baixa ja que la major part de dècades es situa entre el 70 i 80% i en dues ocasions per sota del 70%. A les comarques de Girona estava per sobre del 80% gairebé en totes les dècades. La dada és rellevant perquè el fet que la mortalitat fos més baixa ens explicaria l'important creixement vegetatiu que va haver-hi en aquestes comarques molt per sobre de les de Girona. A no ser que les migracions expliquessin aquest creixement. Més endavant ho analitzarem.

En aquesta taula es pot observar com van evolucionar els naixements i defuncions al llarg del període estudiat. Els naixements que, partien d'un número més alt, es van multiplicar per 2,6 i les defuncions ho van fer només pel 2,3, és a dir van créixer menys. Aquestes diferències es tradueixen en el creixement vegetatiu per dècades que tendeix a incrementar-se a partir de la dècada de 1780, tot i la tràgica dècada de 1801-1810. En número absoluts, entre 1717 i 1787 el creixement vegetatiu va ser de 45.993 individus i entre 1787 i 1860, de 63.769.

²⁰ E. Llopis Agelan, *et alii.*, "¿Pasó de largo por la España interior la primera fase de la transición demográfica? La mortalidad en Ávila y Guadalajara (1700-1895)", *Investigaciones de Historia Económica*, n. 11, 2015, pp. 69-79.

A partir d'aquestes dades podem trobar una explicació a les qüestions que plantejàvem abans. A la primera meitat del segle XIX, els naixements es van començar a reduir com hem vist, però el creixement de la població s'explica perquè abans, o simultàniament, també es va reduir una mortalitat que ja era relativament baixa. El creixement vegetatiu com hem vist en els gràfics abans esmentats, va incrementar-se de forma substancial en les primeres dècades del segle XIX i això explica el creixement de la població.

TAULA 10. CREIXEMENT VEGETATIU EN 41 PARRÒQUIES DE SIS COMARQUES DE TARRAGONA (1700-1860)

	Baptismes 41 parròquies	Index 1780-1790= 100	Defuncions 41 parròquies	Index 1780-1790=100	Creixement vegetatiu	% defuncions /baptismes
1701-1710	15.248	100,0	13.295	100,0	1.954	87,2
1711-1720	16.845	110,5	11.866	89,3	4.980	70,4
1721-1730	19.081	125,1	14.046	105,7	5.035	73,6
1731-1740	20.709	135,8	14.674	110,4	6.035	70,9
1741-1750	20.965	137,5	16.377	123,2	4.588	78,1
1751-1760	24.988	163,9	17.925	134,8	7.063	71,7
1761-1770	27.347	179,3	21.125	158,9	6.223	77,2
1771-1780	31.295	205,2	21.925	164,9	9.370	70,1
1781-1790	31.409	206,0	22.574	169,8	8.835	71,9
1791-1800	36.553	238,4	24.784	186,4	11.568	68,2
1801-1810	37.577	246,4	36.171	272,1	1.406	96,3
1811-1820	40.137	263,2	28.714	216,0	11.423	71,5
1821-1830	40.975	268,7	28.614	215,2	12.360	69,8
1831-1840	36.127	236,9	29.701	223,4	6.426	82,2
1841-1850	38.012	249,3	28.963	217,9	9.049	76,2
1851-1860	39.639	260,0	30.754	231,3	8.885	77,6

Podem aventurar-nos en definir quin seria el saldo migratori d'aquestes parròquies i, a partir d'aquí, deduir que havia passat en aquest territori. Disposem de la població estimada i corregida per 1717 i 1787 i vàlida per 1860 i sabem quin era el creixement vegetatiu entre aquests períodes, la qual cosa ens pot permetre saber si aquestes parròquies expulsaven població o en rebien. En la taula 11 es realitzen aquests càlculs. Els resultats són clarificadors i, en part sorprenents. En primer lloc, el creixement de la població d'aquestes parròquies va ser totalment endogen, és a dir, el resultat del joc entre una vigorosa fecunditat i una relativa baixa mortalitat que portava a un excedent demogràfic elevat. En segon lloc, si relacionem el creixement vegetatiu derivat de les sèries i el creixement estimat de la població, el resultat és que les parròquies estudiades van expulsar entre 9.000 i 13.000 persones segons quina sigui la natalitat que s'estimi,²¹ entre un 10 i 15% de la població que hi havia al final del període.

²¹ El saldo migratori també seria positiu si estiméssim que la natalitat el 1717 era més baixa que la de 1787.

El 1860 també podem fer el mateix exercici, suposant en aquest cas, que la població de 1860 fos correcte. L'elevat creixement vegetatiu del període com hem pogut constatar es tradueix en una emigració encara més elevada. Els 41 municipis estudiats (el 55% de la població de la zona) haurien expulsat entre 19 i 28.000 persones. Un fenomen molt similar al que es produïa a Girona.

TAULA 11. BALANÇ MIGRATORI A PARTIR DEL CREIXEMENT VEGETATIU DE 41 PARRÒQUIES DE LES COMARQUES DE TARRAGONA ENTRE 1717, 1787 I 1860

		Natalitat 40‰	Natalitat 45‰
Població suposada 1717		43.595	38.749
Població suposada 1787		80.498	71.526
Creixement de la població		36.903	32.777
Creixement vegetatiu 1717-1787		45.993	45.993
Població + creixement vegetatiu		89.588	84.742
Migracions 1717-1787		-9.090	-13.216
%migracions/creix. Vegetatiu		-19,8	-28,7
Població segons cens 1860		115.516	115.516
Creixement vegetatiu 1787-1860		63.769	63.769
Població + creixement vegetatiu		144.267	135.295
Migracions 1787-1860		-28.751	-19.779
%migracions/creix. Vegetatiu		-45,1	-31,0
Població estudiada		55,0	

En la taula 12 hem desglossat per comarques els saldos migratoris que es desprenen dels càlculs que hem realitzat. De fet les migracions no són molt elevades en el segle XVIII en les diferents comarques excepte el Tarragonès que concentra entre el 55 i 73 de les migracions del segle XVIII, mostrant segurament una debilitat de Tarragona en el creixement econòmic del segle XVIII. La resta de comarques mostren una tendència a expulsar població però en quantitats menors properes a l'equilibri. En el segle XIX, els moviments migratoris són més generalitzats. Afecten ara però sobretot al Baix Camp –tot i la ciutat de Reus– (35% de la migració total) i la Conca de Barberà (22/26%).

TAULA 12. SALDOS MIGRATORIS A LES COMARQUES TARRAGONINES

	40%		45%		40%		45%		Població estudiada
	1717-1787	% Migracions / CV	1717-1787	% Migracions / CV	1787-1860	% Migracions / CV	1780-1860	% Migracions / CV	
Alt Camp	-1086	-15	-1770	-24,4	-4444	-47,9	-2926,0	-31,5	47,6
Baix Camp	-877	-6,7	-2243	-17	-10100	-51,2	-7369,0	-37,4	59,1
Baix Penedès	360	-14,1	36	1,4	-2221	-39,7	-1638,0	-29,3	50,7
Tarragonès	-6815	-57,4	-7405	-62,3	-2374	-16,3	-343,0	-2,4	73,3
Conca de Barberà	-1444	-21,1	-2044	-29,8	-6484	-73,4	-5319,0	-60,2	42,5
Priorat	772	18	210	4,9	-3127	-53,9	-2183,0	-37,6	44,7
Total	-9342	-19,8	-13216	-28,7	-28750	-45,1	-19778	-31	54,2

Aquestes dades s'han de considerar com aproximades. Les fonts no són tant exactes com voldríem i alguns fenòmens d'ocultació podrien reduir les xifres totals. És cert, però creiem que mostren unes tendències més demostrades que altres afirmacions amb bases empíriques poc àmplies o basades amb estadístiques generals poc fiables pels seus orígens. Evidentment aquests resultats, com els que ja vàrem obtenir en un treball similar sobre Girona, porten a replantejar-nos el ritme i l'evolució de la població de Catalunya.

CONCLUSIÓ

1. El recull intensiu de dades sobre les comarques de Tarragona permeten acostar-nos al que va ser l'evolució demogràfica d'aquesta part de Catalunya i reflexionar sobre els inicis de la transició demogràfica. El primer objectiu ha estat la revisió del creixement demogràfic del segle XVIII. Els recomptes que normalment hem utilitzat (1717 i 1787) senyalaven un creixement molt vigorós. La majoria de comarques multiplicaven la seva població per 2,5 i per 3. Les dades de 107 parròquies (el 52% del total) que engloben el 75% de la població ens han permès revisar aquestes xifres. Hem pressuposat una natalitat estable del 35/45‰ i hem estimat la població que hi hauria en aquests territoris. Els resultats indiquen que la població del recompte de 1717 estava subestimada entre un 66% i 88% i la de 1787 entre un 8 i 21%. La població de 1717 d'aquestes comarques era molt més elevada i la de 1787 també però en un percentatge inferior. Això vol dir que la població es va multiplicar per 1,79 i no per 2,75 com hom es pensava. Aquesta mitjana no ha d'amagar creixements diferenciats segons les comarques. El Priorat i la Conca de Barberà són les que van créixer més. Tot i així, es obvi i evident que el creixement durant el segle XVIII va ésser molt vigorós tal com ens indica l'evolució dels naixements.

2. La conseqüència d'aquesta revisió és que la població de 1787 era més alta, per tant, el creixement suposat fins a 1860 seria menor del que hom es pensava. Amb les dades de població comarcal revisades i les recollides en el cens de població de 1860 hem valorat quin va ésser el creixement de la població entre 1787 i 1860. Els resultats ens diuen que les comarques en el seu conjunt –hi ha diferències internes– varen créixer entre el 31,3% i el 47.8%. Cal dir que molt menys que al llarg del segle XVIII. El creixement de la població es va alentir clarament respecte al període anterior. A què era degut aquest alentiment?

El primer que hem fet és comprovar si el cens de 1860 era fiable. Hem calculat la taxa de natalitat de cada municipi per veure si es situava dins els paràmetres estimats de 35/45‰ que hem utilitzat fins ara. Els resultats són clars, gairebé tots els municipis dels que hem pogut reconstruir la taxa (menys que les parròquies estudiades) estan dins d'aquest marge. Podem anar més enllà, la natalitat estimada aquest any era del 36,6‰, amb un màxim al Baix Penedès que es situava en el 41,1‰. Teníem una primera evidència, la taxa de natalitat s'havia reduït d'una fecunditat molt alta a finals del segle XVIII en la que coincideixen la majoria d'autors.²²

3. La població havia crescut però els naixements ho havien fet menys en les parròquies estudiades. Tant les sèries complertes de naixements que hem pogut reconstruir com les dades de parròquies incomplertes ens permeten veure aquest decalatge. Un 22% front al 31,3/47,8 de les dades de població. Com explicar aquesta reducció? Com explicar que la població hagués crescut més? O eren els moviments migratoris o canvis en la mortalitat.²³

4. Les sèries de baptismes de les parròquies ens han permès definir les dècades en que el creixement demogràfic va ser més vigorós: entre 1720 i 1740 però de forma molt intensa entre 1751-1760, 1771-1780, 1791-1800 i 1811-1820 recuperant-se de la profunda crisi de mortalitat de 1809-1812. Després els naixements aturen el seu creixement i el 1860 en prou feines arribaran al nivell de 1820/1830. Con alguns altres autors han insinuat, els naixements s'estanquen clarament a la baixa a partir de 1830.²⁴ Les gràfiques que hem aportat per comarques i de forma global il·lustren de forma molt gràfica aquesta evolució.

5. En aquest punt, per explicar el creixement demogràfic de la primera meitat del segle XIX hem procedit a analitzar la mortalitat a partir de com-

²² J. Benavente i R. Nicolau, "La població", a D.D.A.A., *Historia Econòmica de la Catalunya Contemporània*, Barcelona, Fundació Enciclopèdia Catalana, 1990, pp. 11-119.

²³ El que no sabem és si la fecunditat es va reduir perquè es va reduir la nupcialitat i va augmentar el celibat definitiu o perquè els matrimonis van reduir el nombre de fills. No creiem que es pugui utilitzar el cens de Floridablanca de 1787 després de constatar les ocultacions per estimar el celibat definitiu ni els índex de fecunditat com han fet alguns autors (J. Benavente i R. Nicolau, *op. cit.*)

²⁴ J. Benavente and R. Nicolau, *op. cit.*

pletar les sèries de baptismes amb les sèries de difunts (adults i albat) amb l'objectiu de veure'n l'evolució però sobretot calcular el creixement vegetatiu d'aquestes parròquies. En total hem reconstruït 41 parròquies.

Els resultats de les sèries de mortalitat ens mostren: a) una baixa relació entre baptismes i defuncions que es situa a l'entorn del 70/75% quan normalment es troba a l'entorn del 80%;²⁵ b) que les defuncions van créixer menys que els baptismes entre 1700 i 1860 i que hi ha una davallada important entre 1811 i 1850 amb l'excepció d'alguns anys. Es a dir, la mortalitat, vist des de l'evolució de les sèries cau de forma important.

6. El creixement natural de la població passa per dues etapes ben diferenciades. La primera correspon al segle XVIII on hi ha un creixement vegetatiu molt menor a l'acceleració que es produeix a les primeres dècades del segle XIX. La segona, que aquest creixement vegetatiu s'explica per una caiguda molt important de la mortalitat en aquestes dècades. En aquest punt, cal preguntar-se si el creixement de la població tant del segle XVIII com del segle XIX s'explica pel creixement vegetatiu o per moviments migratoris. Després de posar en relació les estimacions de la població de les parròquies estudiades (el 55% de la població total d'aquestes comarques) i el creixement vegetatiu, hom mostra com tant en el segle XVIII com en el segle XIX, el balanç natural es superior al creixement de la població. Això ens permet afirmar que tant en el segle XVIII com en el segle XIX, les comarques tarragonines estudiades van expulsar una part de la població. Aquesta expulsió va ser més gran en el segle XIX que no pas en el segle XVIII.²⁶ Aquesta migració fou especialment intensa al Tarragonès en el segle XVIII i més repartida en el segle XIX (Alt i Baix Camp, Conca de Barberà...).

7. A la primera meitat del segle XIX, les variables demogràfiques havien canviat de forma substancial. La mortalitat va caure de forma molt significativa a partir de 1811 i la natalitat ho va fer cap el 1830. El mateix fenomen que a les comarques gironines. El resultat era un creixement natural extraordinari que, malgrat aquestes caigudes, va provocar un intens creixement de la població que ni les mateixes comarques podien absorbir. Per saber si això és l'inici de la transició demogràfica caldrà veure que va passar a les dècades posteriors.

8. A les comarques gironines s'observa el mateix fenomen potser amb una intensitat una mica menor. On va anar aquesta població? Ja ho insi-

²⁵ E. Llopis Agelan, *et alii.*, “¿Pasó de largo por la España interior la primera fase de la transición demográfica? La mortalidad en Ávila y Guadalajara (1700-1895)”, *op cit.*, V. Abarca, *et alii.*, “El declive de la mortalidad en la provincia de Zamora en los siglos XVIII y XIX”, *Revista Uruguaya de Historia Económica*, n. 9, 2016, pp. 9-30.

²⁶ Aquests resultats coincideixen amb les dades que aporten A. Moreno i altres, “El original crecimiento...”, *op. cit.*

nuàvem en el nostre treball anterior, segurament cap a Barcelona que per les fragmentàries dades que tenim mostra un creixement natural negatiu o igual a zero i, en canvi, la població va créixer de forma molt significativa al llarg de tot el segle XIX.²⁷ Tal vegada no de forma directa, sinó per etapes i de forma escalonada però Barcelona era la gran receptora de població.

Esperem aportar dades sobre altres zones de Catalunya en propers treballs.²⁸

²⁷ A. Lopez Gay, “175 años de series demográficas en la Ciudad de Barcelona. La migración como componente explicativo de la evolución de la población”, *Revista de Bibliografía de Geografía y Ciencias sociales*, n. 1098.

²⁸ Si algún historiador o estudiós de la història local disposa de sèries parroquials buidades o vol participar d'aquest projecte de reconstrucció de l'evolució demogràfica de Catalunya pot posar-se en contacte amb nosaltres (llferrer@ub.edu)

