

**RESPONSABILITAT SOCIAL UNIVERSITÀRIA
I CONDUCTA PROSOCIAL:
UNA REVISIÓ DE LA LITERATURA**
RESPONSABILIDAD SOCIAL UNIVERSITARIA Y CONDUCTA
PROSOCIAL: UNA REVISIÓN DE LA LITERATURA
*UNIVERSITY SOCIAL RESPONSIBILITY AND PROSOCIAL
BEHAVIOR: LITERATURE REVIEW*

Manuel Martí-Vilar, Laura Calderón-Mirallés,**
José Miguel Escrig-Espuig****

DOI: 10.7203/anuari.psicologia.19.2.157

Resum

L'objectiu d'aquest treball radica en la identificació de comportaments d'ajuda positiva cap als demés (conductes prosocials) a les Universitats que practiquen un model de Responsabilitat Social. Es procedeix a realitzar una recerca sistematitzada en tres fases: recerca inicial, recerca sistemàtica i recerca manual. S'obtenen setze resultats basats en investigacions sobre la Responsabilitat Social Universitària en diferents Universitats del món. Posteriorment, es realitza un anàlisi dels resultats, classificant-los en funció de les conductes prosocials trobades en cada un d'ells. Desdelsanàlisisrealitzats es conclou que encara que moltes Universitats tenen programes de Responsabilitat Social, no es troben molts exemples de conductes prosocials, pel que molts d'aquests programes no es centren en accions directes sobre les persones i sobre la societat, sinó més bé en estratègies de gestió i formació acadèmica a la Universitat.

Paraules clau: responsabilitat, social, universitat, prosocialitat, implicació.

* Professor Titular de Universitat. Dept. de Psicologia Bàsica. Universitat de València. Avda. Blasco Ibañez, 21. 46010-València. Adreça electrònica: <Manuel.Marti-Vilar@uv.es>.

** Psicòloga. Unitat d'Investigació «Pensament i Interacció Social». Estudis en el Màster en Intervenció Psicològica en Àmbits Socials. Universitat de València.

*** Psicòleg. Estudis en el Màster «Criminalogia i Seguretat». Universitat de València.

Resumen

El objetivo de este trabajo radica en la identificación de comportamientos de ayuda positiva hacia los demás (conductas prosociales) en las Universidades que practican un modelo de Responsabilidad Social. Se procede a realizar una búsqueda sistematizada en tres fases: búsqueda inicial, búsqueda sistemática y búsqueda manual. Se obtienen dieciséis resultados basados en investigaciones sobre la Responsabilidad Social Universitaria en distintas Universidades del mundo. Posteriormente, se realiza un análisis de los resultados, clasificándolos en función de las conductas prosociales encontradas en cada uno de ellos. A partir de los análisis realizados se concluye que aunque muchas Universidades tienen programas de Responsabilidad Social, no se encuentran muchos ejemplos de conductas prosociales, por lo que muchos de estos programas no se centran en acciones directas sobre las personas i sobre la sociedad, sino más bien en estrategias de gestión y formación académica en la universidad.

Palabras clave: responsabilidad, social, universidad, prosocialidad, implicación.

Abstract

The goal of this paper is to identify positive help behaviors towards the others (prosocial behavior) in the Universities that practice a Social Responsibility model. We proceed to make a systematized research divided in three steps: initial research, systematic research and manual research. Sixteen results were found, based on investigations about University Social Responsibility in different universities around the world. Later, an analysis of the results is conducted, classifying them in base of the prosocial behaviors found in each one of them. After the analysis, we made the conclusion that even if a lot of universities have social responsibility programs, examples of prosocial behaviors are rarely found, that meaning that those programs are not focused on direct actions on people and on society, but rather on management and academic formation in the University.

Key words: responsibility, social, university, prosociality, implication.

Introducció

En l'actualitat, la Universitat té un paper molt important respecte a la societat, donat que constitueix la principal font d'educació de molts dels professionals que exerceixen el seu treball i contribueixen activament en la societat.

La societat del segle XXI es molt diferent a la de les anterior dècades, sent notòria aquesta diferència en quant a la exigència ciutadana a l'hora de tindre competències socials cada vegada més enfocades a la prosocialitat i a

la intervenció com a agent actiu en la comunitat, i no sols a la actuació professional i teòrica.

Per aquesta raó, la nova Universitat no presenta com únic objectiu el de formar a professionals en el seu camp, sinó que és la responsable de contribuir a la educació de persones que es comporten de forma socialment responsable amb el seu futur com a ciutadans actius. Per tant, la institució universitària posseeix en la actualitat una doble exigència per part d'aquells que demanden els seus servicis: la pròpia comunitat i les figures socials externes (Gaete, 2015).

En aquest sentit, les Universitats han d'actuar com motor de canvi social, afavorint el desenvolupament sostenible e igualitari de les societats (Viteri-Moya, Jacome-Villacres, Medina-Leon, i Piloto-Fleitas, 2012).

Araque, Rubio i Uribe (2015) proposen que la Responsabilitat Social (RS) fa referència al compromís sobre l'impacte que generen els actes de qualsevol persona o organització sobre l'entorn ambiental i social. D'aquesta manera, és necessari que la Universitat adopte una postura socialment responsable a l'hora de formar a persones que contribueixen al desenvolupament social, cultural i econòmic de forma sostenible (Hernández-Arteaga, Alvarado-Pérez i Luna, 2015).

D'aquesta idea parteix el concepte de Responsabilitat Social Universitària (RSU), i es en la Conferència Mundial sobre la Educació Superior de la UNESCO en 1998, i posteriorment reformulada en 2009, on s'estableix com a missió de l'educació superior la de formar a professionals socialment responsables (Modorrán-García, 2012).

Prèviament a la inclusió de la RS en l'entorn acadèmic, aquest concepte cobra vida en l'àmbit empresarial, on naix amb el nom de Responsabilitat Social Empresarial o Corporativa (RSC), i és en la segona meitat del segle XX quan s'incideix en la necessitat que les empreses s'impliquen ètica i no sols econòmicament en la societat (Madorrán-García, 2012). Des d'aquell temps, s'han estudiat diferents contextos diana on portar a terme actuacions socialment responsables; Dahlsrud (2006) considera que cinc són les dimensions en les que cal centrar l'actuació responsable de l'empresa: social, econòmica, mediambiental, de voluntariat i cap als grups d'interès (Madorrán-García, 2012).

En aquest sentit, la norma ISO 26000-10 (2010) proposa una sèrie d'actuacions a complir per les organitzacions per a contribuir al desenvolupament sostenible de la societat, i defineix set matèries d'intervenció: govern de la organització, drets humans, pràctiques laborals, medi ambient, pràctiques justes d'operació, assumptes de consumidors i participació activa i desenvolupament de la comunitat.

D'aquesta forma, comença a plantejar-se la necessitat d'incorporar el concepte a les Universitats, ja que, com a organització, també haurien d'implicar-se responsablement a la comunitat. Des de la Conferència Mundial sobre l'Educació Superior de la UNESCO en 1998, es desenvolupen diferents treballs a

Universitats d'Amèrica Llatina en els que es podria centrar l'origen de la RSU com model aplicat a l'educació superior.

En primer lloc, cal parlar del projecte «Universidad Construye País» (UCP) en l'any 2001, creat per una xarxa d'universitats públiques i privades de Xile amb l'objectiu de difondre de forma teòrica i pràctica la RS a les universitats xilenes. Mitjançant aquest projecte, es pretenia sensibilitzar a les Universitats sobre la importància de la RS i implementar un model de RSU amb objectius i accions concretes que es reflexarien en totes les institucions adherides al projecte (Fernández, Delpiano i De Ferrari, 2006).

Posteriorment, a l'any 2002, té lloc el desenvolupament de la Iniciativa de Capital Social, Ètica i Desenvolupament del Banco Interamericano de Desarrollo (BID), mitjançant la financiació del govern de Noruega. En ella, s'incideix en que les Universitats prenguen consciència sobre la seua tasca com a resposta a les necessitats socials i com a millora de l'entorn polític, econòmic i social (Vallaes, De la Cruz i Sasia, 2009).

En 2005 es va realitzar el II Diàleg Global sobre RSU organitzat per la Red Global de Aprendizaje i la Iniciativa Interamericana de Capital Social, Ètica y Desarrollo del BID. En ella, van ser plantejats els quatre pilars objectiu d'acció per part de la Universitat per al desenvolupament de la RS: formació educativa, organització interna de la Universitat, investigació científica i la relació amb la societat (Martí-Noguera, Martínez, Martí-Vilar, i Marí, 2007). Així mateix, destacar l'actuació de la Red de RSU de la Asociación de Universidades Confiada sala Compañía de Jesús en América Latina (AUSJAL), a través de la qual es va portar a terme un marc de RSU comú a varies Universitats davall la filosofia de la Companyia de Jesús (Martí i Martí-Vilar, 2013).

Des d'aquest moment, ha augmentat el nombre de treballs de RSU per part de les Universitats per tot arreu, però sent escasses les institucions que, actualment, no solament han establert un model de RS a la Universitat, sinó que el porten a terme mitjançant conductes prosocials. Una conducta prosocial (CP) es aquella que es porta a terme de forma intencionada i que consisteix en ajudar als demés. No obstant, existeixen conductes prosocials altruistes, únicament dirigides al benefici alié, o no altruistes, en les que s'obté tant un benefici alié com propi (Martí i Martí-Vilar, 2011). Roche (1995) afegeix una puntualització sobre les accions prosocials, les quals son considerades com a tals si els receptors de les mateixes així ho perceben.

Segons Roche (1995) hi ha diferents formes d'ajudar a una persona, pel que diferencia 10 categories d'acció positiva cap als demés:

1. *Ajuda física (AF)*: conducta no verbal que proporciona assistència física a altres persones per a complir un determinat objectiu i que compta amb el consentiment d'aquestes.

2. *Servei físic (SF)*: conducta que es realitza per a suprimir la necessitat d'una persona d'intervenir físicament en el compliment d'una acció amb l'objectiu de satisfer alguna necessitat.
3. *Compartir (CM)*: donar coses materials, experiències, idees, aliments o propietats a altres.
4. *Ajuda verbal (AV)*: aclaració o disposició verbal útil i grata per a altres persones o grups.
5. *Consol verbal (CV)*: expressions verbals per a reduir la tristesa de persones apenades o en embolics i augmentar el seu ànim.
6. *Confirmació i valoració positiva de l'altre (VPA)*: expressions verbals per confirmar el valor d'altres persones o augmentar l'autoestima de les mateixes, encara davant de terceres persones (interpretar positivament conductes d'altres, disculpar, intercedir, mitjançant paraules de simpatia, alabança o elogi).
7. *Escolta profunda (EP)*: conductes meta verbals i actituds, en una conversa, que expressen acollida pacient però activament orientada als continguts i objectius de l'interlocutor.
8. *Empatia (EM)*: conductes verbals que, partint d'un buit voluntari de continguts propis, expressen comprensió dels pensaments de l'interlocutor o emoció d'estar experimentant sentiments pareguts als d'aquest.
9. *Solidaritat (SL)*: conductes físiques o verbals que expressen acceptació voluntària de compartir les conseqüències, especialment penoses, de la condició, posició social, situació o fortuna desagrades d'altres persones, grups o països.
10. *Presència positiva y unitat (PPU)*: presència personal que expressa actituds de proximitat psicològica, atenció, EP, EM, disponibilitat per al servei, l'ajuda i solidaritat per a altres persones i que contribueix al clima psicològic de benestar, pau, concòrdia, reciprocitat i unitat en un grup o reunió de dos o més persones.

Aquest treball es tracta d'una revisió de la documentació científica sobre la bibliografia publicada en els últims anys sobre la RSU i la seua implementació com a model en algunes Universitats. El principal propòsit d'aquest treball resideix en conèixer l'estat actual de la investigació en aquest camp i així analitzar la seua relació amb la prosocialitat. Concretament, l'objectiu és relacionar el model de RSU de les Universitats amb les diferents conductes prosocials proposades per Roche (1995). D'aquesta forma, es pretén comprovar si les Universitats que diuen ser socialment responsables ho son, i porten a terme diferents tipus de conductes prosocials, ja que segons Espina, Navarro i Salazar (2005), és necessari desenvolupar conductes prosocials per a arribar a exercir la RS.

Així, seria impossible implantar un model de RSU a una Universitat sense treballar prosocialitat. Per això, en aquest treball s'exposen quin tipus de conductes prosocials es produeixen en cada un dels setze estudis seleccionats.

Es parteix de la pregunta: *¿Quines conductes prosocials apareixen en el model de Responsabilitat Social Universitària implementat a les Universitats?*, i es desenvolupa mitjançant un procediment estructurat de recerca bibliogràfica sistematitzada sobre aquest camp d'estudi. Conèixer en profunditat les bases teòriques d'una matèria és un dels requisits en qualsevol procés d'investigació, pel que és rellevant recalcar la seua importància a l'hora de realitzar un estudi empíric.

Metodologia

Per a conèixer quin tipus de conductes prosocials es duen a terme en les Universitats que apliquen un model de RSU, es va procedir a realitzar una recerca sistematitzada en diferents bases de dades científiques sobre la bibliografia publicada en els últims anys (des de 2012 fins 2017).

Abans d'establir uns primers criteris de recerca, es va procedir a realitzar una anàlisi prèvia sobre el volum de publicacions existents durant els últims deu anys (taula 1) i en quines bases de dades es trobava un major nombre d'entrades sobre el tema (taula 2).

TAULA 1
Volum de publicacions sobre «University Social Responsibility» en els últims anys seleccionant «totes les bases de dades» que ofereix la Web of Science

| ANY | QUANTITAT | PERCENTATGE |
|------|-----------|-------------|
| 2017 | 465 | 15.56 |
| 2016 | 437 | 14.63 |
| 2015 | 409 | 13.69 |
| 2014 | 294 | 9.834 |
| 2013 | 315 | 10.54 |
| 2012 | 380 | 12.72 |
| 2011 | 290 | 9.71 |
| 2010 | 175 | 5.86 |
| 2009 | 119 | 2.98 |
| 2008 | 104 | 3.48 |
| | 2.988 | 100.00 |

TAULA 2

Quantitat de publicacions sobre «University Social Responsibility» en diferents bases de dades seleccionant «totes les bases de dades» que ofereix la Web of Science

| DATABASE | QUANTITAT | PERCENTATGE |
|----------|-----------|-------------|
| WOS | 2.421 | 81.02 |
| CCC | 814 | 27.24 |
| MEDLINE | 537 | 17.97 |
| KJD | 278 | 9.30 |
| SCIELO | 249 | 8.33 |
| RSCI | 34 | 1.14 |

En les taules 1 i 2 es mostra que el major nombre de publicacions es troba entre els anys 2012 i 2017 (76.974%) i en la base de dades «Web of Science» (WOS), pel que es va decidir realitzar el present treball en aquesta base de dades.

Es van establir una sèrie de criteris a priori per a concretar quins resultats es seleccionarien i quins no. Per a això, es fixaren els següents criteris d'inclusió:

- Documents accessibles mitjançant la xarxa privada (VPN) del sistema de biblioteques de la Universitat de València.
- Publicats en la base de dades WOS des de 2012 fins a 2017.
- Documents en format d'article científic.
- Publicats en qualsevol país i idioma.
- Articles que inclouen les paraules: «University social responsibility»

A més, s'establiren una sèrie de criteris d'exclusió:

- Tots aquells documents que no siguin articles, com per exemple, llibres, notícies, biografies, estudis de casos, etc.
- Articles que relacionen a la universitat amb «Responsabilitat Social Corporativa» (RSC) o amb conductes socialment responsables en altres àmbits de la vida, sense arribar a explicar un model de RSU.

Establerts els criteris, es va procedir a realitzar una primera recerca inicial per comprovar el volum de publicacions sobre el tema, després es començà a seleccionar aquells resultats que complien amb els criteris establerts i, per últim, es va dur a terme una última recerca manual en diferents bases de dades per a escollir aquelles referències que no es trobaren en WOS però que tenien rellevància en aquest treball.

Per tant, la revisió de la literatura es va realitzar en tres fases de recerca: una primera inicial, una segona sistemàtica i una última manual.

Recerca inicial

La primera recerca es va realitzar amb l'objectiu de fer-se una primera idea sobre la magnitud de les publicacions produïdes en els últims anys. Per a això, s'utilitzaren les paraules «University social responsibility» en el buscador de WOS, seleccionant el període d'anys 2012 fins 2017 i en el tipus de document, article, obtenint un total de 2.300 publicacions.

Posteriorment, es van afegir al motor de recerca les sigles «USR» mitjançant el booleà *and*, per a concretar més la recerca i afegir aquests resultats als anteriors. Així, es van obtenir 28 articles, dels quals 9 ja havien sigut seleccionats en la primera recerca, quedant un total de 2.319 publicacions.

Finalment, es va procedir a realitzar una tercera recerca afegint, mitjançant el booleà *and* al primer tòpic (University social responsibility) alguns dels termes relacionats amb els tipus de conductes prosocials segons Roche (1995): «physical help», «physical service», «share», «deep listening», «empathy», «solidarity» i «positive».

D'aquesta recerca es van obtenir els següents resultats:

- «university social responsibility» *and* «physical help»: 16 resultats.
- «university social responsibility» *and* «physicalservice»: 22 resultats.
- «university social responsibility» *and* «share»: 118 resultats.
- «university social responsibility» *and* «empathy»: 28 resultats.
- «university social responsibility» *and* «solidarity»: 21 resultats.
- «university social responsibility» *and* «positive»: 214 resultats.

Per tant, en aquesta primera recerca hi ha de 2.319 articles publicats en els últims anys.

Degut a la gran quantitat de resultats obtinguts en aquesta primera recerca, es va procedir a realitzar una recerca sistemàtica més detallada en una segona fase. sistemàtica.

Recerca sistemàtica

La segona fase de la revisió bibliogràfica va consistir en l'elecció del material publicat de rellevància per al estudi i descartar les publicacions menys importants per a aquest.

Es va procedir a la lectura del títol i el resum de cada article, incloent únicament els que aparentment complien els criteris d'inclusió i exclusió proposats a priori. D'aquesta forma, s'obtingueren 88 referències.

S'observà, posteriorment, com alguns dels articles seleccionats no es centren en un model de RSU implantat en la Universitat, sinó en altres aspectes

com la relació entre RSU i RSC, conductes d'ajuda com voluntariats a les Universitats o percepcions de RS entre l'alumnat, per exemple. Es va procedir a establir dos criteris addicionals d'inclusió a posteriori:

- Que els articles nomenen com a tal un model de RSU a les Universitats.
- Estudis empírics centrats en respondre a la pregunta establida per a la revisió.

I, amb relació amb el segon criteri exposat a posteriori, es va formular un criteri més d'exclusió, consistent en descartar totes aquelles publicacions foren descriptives. Així, s'aconseguia un volum de publicacions òptimes per donar resposta a la pregunta formulada en el present treball.

Després de la selecció bibliogràfica, que complia els criteris exposats tant a priori com a posteriori, es van obtenir un total de 41 articles. Tot i això, no es van poder revisar els que no eren d'accés gratuït. Per tant, es va realitzar una nova recerca d'aquells articles als que no es podia accedir lliurement desde la base WOS, en diferents bases de dades, com *SCI-HUB*, *ProQuest Central*, *Dialnet* o *Research Gate*.

Finalment es va concloure aquesta recerca sistemàtica amb un resultat de 31 referències.

Recerca manual

Finalment, es va realitzar una recerca manual per a finalitzar el procés i obtenir així el total de resultats que donaren resposta a la pregunta formulada.

Aquesta recerca va tindre diferents passos. El primer va consistir en una revisió de les referències citades en els 31 articles seleccionats en la fase de recerca sistemàtica. Únicament llegint el títol de totes les referències i atenent a que estigueren publicats entre els anys 2016 i 2017, i s'exposarà una investigació sobre la RSU implantada a alguna Universitat, foren seleccionats 19 resultats. Posteriorment, es pasà a buscar aquestes referències en *Google Scholar* s'escolliren aquelles que complien els criteris d'inclusió formulats prèviament en la fase de recerca inicial. D'aquesta forma, quedaren seleccionats un total de 8 referències, que sumades a les existents, sumen 39 articles.

Finalment, va tindre lloc l'examen exhaustiu de les 39 referències seleccionades per a comprovar si totes elles series d'incumbència per al present treball. D'aquesta forma, es va aconseguir seleccionar únicament 16 documents que constitueixen l'objecte d'estudi per a la investigació.

Una vegada realitzada la selecció d'articles, es va procedir a l'anàlisi d'aquests amb l'objectiu de donar resposta a la pregunta formulada a l'inici del present treball.

A la figura 1 es representa el procés de recerca de la bibliografia mitjançant un esquema general que inclou les fases en la que aquesta ha tingut lloc, els tòpics utilitzats a l'inici de la recerca i el nombre d'entrades que s'han seleccionat al llarg de tot el procés.

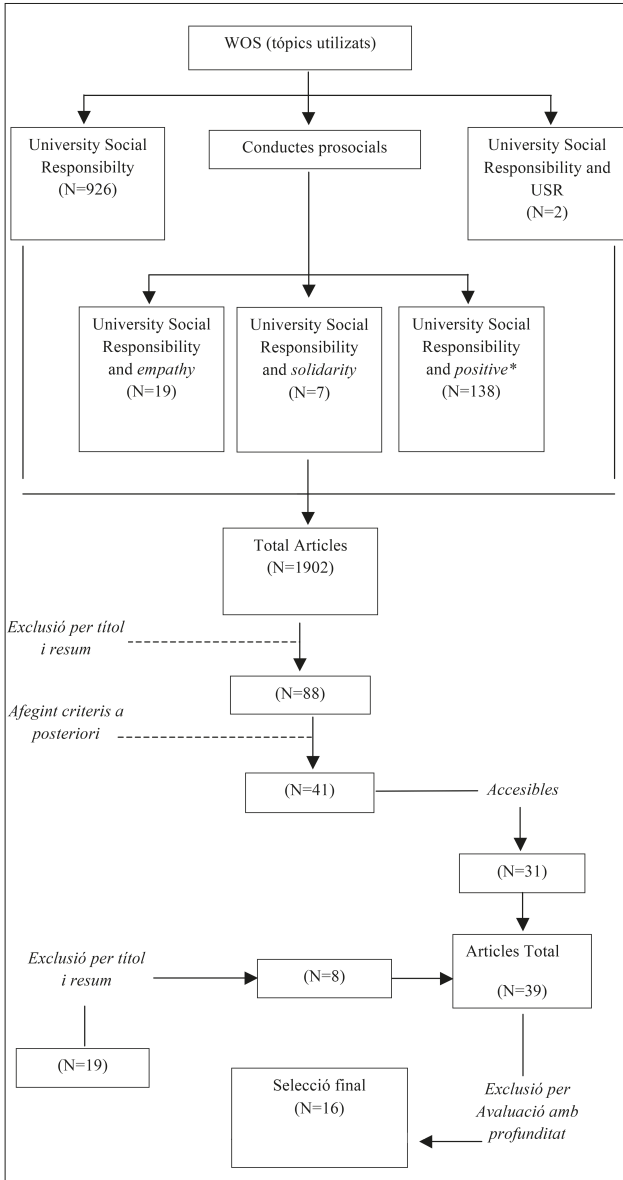


Figura 1. Procés de recerca bibliogràfica.

Resultats

Finalitzat el procés de recerca, es van analitzar amb l'objectiu de respondre a la pregunta inicial. A continuació s'exposen els resultats obtinguts de la recerca bibliogràfica organitzats en una taula i numerats, de forma que es puga procedir a l'anàlisi de cada un d'ells en funció del nombre assignat en eixa taula.

Per a l'anàlisi de cada investigació, es va portar a terme un examen sistemàtic en el que s'inclogueren les següents dades de cada estudi: autors, any, revista, centre investigador, objectiu, mostra, instrument i conclusions. S'ordena el contingut de cada article per a facilitar el posterior comentari i discussió dels resultats. En l'annexe 1 es mostra aquesta taula amb les dades de cada investigació.

D'aquesta taula (annexe 1) es poden extraure les següents conclusions. En primer lloc, cal destacar les diferències existents en quant al tipus d'investigació de cada referència. Es presenten alguns estudis realitzats mitjançant qüestionaris empírics, bé existents o bé creats específicament per a la investigació, com és el cas de les entrades 2, 3, 4, 8, 10, 12, 14 i 15. Es troben treballs realitzats amb mètodes descriptius, basats en l'entrevista a membres de la comunitat universitària o en l'anàlisi de documents de la Universitat, sent aquests els mètodes utilitzats pels investigadors dels estudis 1, 5, 6, 7, 9, 11, 13 i 16.

En segon lloc, s'observen diferents tamanys de mostra, el menor (N=19) en l'estudi nombre 5 i el major (N=2.876) és a la investigació nombre 12. Cal destacar que no tots els estudis expliciten el nombre exacte de la mostra analitzada.

Cal ressaltar les diferents nacionalitats desde les que s'han realitzat els estudis, la majoria procedeixen d'Amèrica Llatina. Açò es degut a que el concepte de RSU es va desenvolupar i implementar a algunes Universitats d'aquesta regió de forma pionera. Tot i així, molts altres estudis, tant inclosos en el present treball com exclosos en el procés de selecció bibliogràfica, han sigut desenvolupats a Europa, EUA i Àsia, pel que seria convenient no associar aquest terme sols a Sud-Amèrica.

Per a realitzar una anàlisi completa dels estudis obtinguts, es comenten les conclusions més rellevants extretes de cada estudi i la seua relació amb les conductes prosocials numerades en la introducció d'aquest treball. Els articles seleccionats per a la recerca, estan marcats amb aquest símbol (*) a l'apartat de referències.

A la investigació de Albareda i Alférez (2016) la recerca es desenvolupa l'assignatura anomenada «Educació ambiental, consum i salut» per a estudiants de tercer curs del Grau Magisteri. En aquesta assignatura es tracten temes de desenvolupament sostenible i RS mitjançant competències relacionades amb el coneixement, les emocions i els valors. En les competències relatives a valors es tracten aspectes com apreciar la diversitat biològica, social i cultural, justícia,

cooperació i integració socioambiental. Així, podem relacionar aquests aspectes indirectament amb conductes prosocials com *CM*, *EM* o *VPA*.

Arango, Clavijo, Puerta i Sánchez (2014) analitzen la influència de valors, *EM* i formació acadèmica en conductes socialment responsables. Es descobreix que la formació acadèmica és una peça rellevant en el desenvolupament de la *RS* i que els valors i la *EM* també influeixen en aquesta. Les conductes prosocials d'*EM* i *SL* apareixen explícites en els instruments utilitzats en la investigació, a més d'altres dimensions com el respecte i la valoració cap a les persones, que es relaciona amb la *VPA*.

Aristimuño i Rodríguez (2014) analitzen la percepció de directius i docents sobre la *RS* de la Universitat amb una escala de creació pròpia. Es comprova que presenten diferents percepcions, però que ambdós concedeixen més importància a aspectes organitzacionals que ambientals o cognitius.

Les conductes prosocials apareixen indirectament en les distintes dimensions valorades en l'estudi i són: participació i compromís social, que es podrien relacionar amb *servici i AF*; projectes socials per a desfavorits, vinculada amb *SL*; i no discriminació, associada a *VPA*.

L'estudi de Carrillo-Pacheco, Leal-García, Alcocer-Gamba i Muñoz-Cornejo (2012) consisteix en mesurar les percepcions de professors i alumnes sobre la *RS* acadèmica. Es mostren diferències significatives en quant a la percepció dels dos grups, sent els professors els que adjudiquen una major importància a les activitats basades en valors com compromís social i humanista o apertura, llibertat i respecte. Els primers estarien relacionats amb *VPA* i els últims amb *PPU*.

La investigació de Gaete (2015a) està enfocada a la definició del concepte de *RSU* a partir d'entrevistes realitzades a directius. Entre els aspectes que es parlen en les entrevistes, destaca el compromís amb el desenvolupament social i econòmic equitatiu i sustentable, el que podria relacionar-se amb el concepte de *SL*; i la formació professional basada en l'aprenentatge servei, que està unit a *l'ajuda i servici físic* i a l'acció de *CM*.

L'objectiu del treball de Gaete (2015b) va ser relacionar el voluntariat universitari amb l'aprenentatge servei i la *RS*. Es descobreix que els alumnes que participen en activitats de voluntariats desenvolupen més sensibilitat i consciència social. Es poden vincular les conductes de voluntariat amb *servici i AF* i amb accions de *CM* en comunitats necessitades.

L'aportació de Gaete (2015c) delimita el concepte de *RSU* desde la visió de les parts interessades. Així, s'extrauen dues dimensions definidores: la relació amb la societat i les respostes a les necessitats socials, enfocant aquesta última part a les accions directes sobre la societat en funció de les demandes i necessitats de la comunitat. Per això, es podrien relacionar aquests aspectes amb *ajuda i servici físic*.

L'objectiu en la investigació de Larrán i Andrásdes (2013) és la identificació de les percepcions de membres del govern sobre els facilitadors i obstacles per a la implementació de la RS a les Universitats. Es mostren diferències en les percepcions d'ambdues parts i únicament s'identifica com a CP la necessitat d'una major integració social com a accelerador de la RSU, podent extraure d'aquesta necessitat una implicació dels conceptes de *CM* i *SL*.

Madrodán-García (2012) recull informació de les pàgines web de distintes Universitats espanyoles per a comprovar quins aspectes de RS inclouen en la seua actuació, utilitzant uns criteris prèviament establerts. Es conclou que les accions més representades en les Universitats han de veure amb polítiques mediambientals i d'igualtat de gènere, realitzant una associació d'aquesta última amb la conducta de *VPA*.

Martí-Noguera, Martí-Vilar i Almerich (2014) analitzen com influeix l'educació universitària en el desenvolupament de conductes socialment responsables, relacionant-lo amb valors i EM i es conclou que aquestes variables psicològiques influeixen significativament en l'autoatribució de comportaments de RS. En aquest estudi es troba de forma explícita la CP d'*EM* i, a més, es tenen en compte valors relacionats amb la *SL*.

Mendoza-Fernández, Salas-Solano, i López-Juvinao (2015) avaluen la RS de dos Universitats mitjançant entrevistes a directius i s'extrauen pautes i objectius futurs per a millorar la responsabilitat en aquestes Universitats. Entre els requeriments es troben estratègies d'ajuda als necessitats, que podrien classificar-se en la dimensió d'*AF*, i aspectes de *comportament solidari*.

L'objectiu de Navarro, Boreo, Jiménez, Tapia, Hollander, Escobar, Baeza i Espina (2012) resideix en comprovar quin paper juguen els valors i les actituds en el desenvolupament de comportaments socialment responsables en estudiants. Les conductes prosocials que apareixen en aquest estudi es troben en l'anàlisi dels resultats, concretament en les dimensions de valors i actituds avaluades. Entre els valors i actituds mesurats es troben dignitat de la persona, llibertat o integritat, que s'han relacionat amb *VPA*, i acceptació a la diversitat i bé comú, associat a *PPU*.

Sidorova (2015) analitza la gestió i l'ambient universitari en funció de la RS i es conclou extraient diverses respostes als problemes existents en referència a la implantació de RSU. Entre les mesures que es proposen per a millorar la RSU, l'únic aspecte de tipus social i que es pot vincular a la CP que apareix és el respecte als drets i béns dels demés, que es pot integrar en el concepte de *VPA*.

L'objectiu de Uribe (2015) és analitzar la percepció de la comunitat veïna de la Universitat de Tolima respecte a la RS que exerceix la Universitat. En general, la visió de la comunitat veïna és negativa, encara així, entre els objectius a complir per la Universitat apareixen aspectes d'integració social, que poden relacionar-se amb la *SL*, i d'ajuda a la comunitat veïna, que es connecta amb *VPA*.

TAULA 3

Conductes prosocials (segons Roche, 1995) presents en els articles seleccionats

| CONDUCTES PROSOCIALS | | | | | | | | | | |
|----------------------|------------------------------------|------------------------------------|----------------------------|----|----|--|----|------------|---------------------------------------|-------------------------------------|
| | AF | SF | CM | AV | CV | VPA | EP | EM | SL | PPU |
| 1 | | | Cooperació i justícia | | | Integració social | | Cooperació | | |
| 2 | | | | | | Valorar i respectar a l'altre | | X | X | |
| 3 | Participació i compromís social | Participació i compromís social | | | | No discriminació | | | Projectes socials per als desfavorits | |
| 4 | | | | | | Compromís humanista i social | | | | Apertura, llibertat i respecte |
| 5 | Aprenentatge servei | Aprenentatge servei | Aprenentatge servei | | | | | | Desenvolupament social equitatiu | |
| 6 | Voluntariat | Voluntariat | En comunitats necessitades | | | | | | | |
| 7 | Accions directes sobre la societat | Accions directes sobre la societat | | | | | | | | |
| 8 | | | Integració social | | | | | | Integració social | |
| 9 | | | | | | Igualtat de gènere | | | | |
| 10 | | | | | | | | X | X | |
| 11 | | Ajudar als necessitats | | | | | | | X | |
| 12 | | | | | | Dignitat de la persona, llibertat i integritat | | | | Acceptació a la diversitat, bé comú |

| CONDUCTES PROSOCIALS | | | | | | | | | | |
|----------------------|----|----|------------------------|----|----|-----------------------------------|----|----|--------------------|-----|
| | AF | SF | CM | AV | CV | VPA | EP | EM | SL | PPU |
| 13 | | | | | | Respectar drets i bens dels demés | | | | |
| 14 | | | | | | Ajuda a la comunitat veïna | | | Integració social | |
| 15 | | | | | | Respecte | | | Respecte i equitat | |
| 16 | | | Compartir coneixements | | | | | | | |
| Σ | 4 | 5 | 5 | 0 | 0 | 9 | 0 | 3 | 8 | 2 |

Legenda: AF: Ajuda Física; SF: Servei Físic; CM: Compartir; AV: Ajuda Verbal; CV: Consol Verbal; VP: Valoració Positiva de l'altre; EP: Escolta Profunda; EM: Empatia; SL: Solidaritat; PPU: Presència Positiva i Unitat.

L'objectiu de Vázquez, Aza, i Llanero (2015) resideix en avaluar les percepcions dels estudiants sobre la RSU en una Universitat. Es percep un gran coneixement per part dels estudiants cap a estratègies directives i destaquen com conductes prosocials el respecte a la diversitat i la igualtat d'oportunitats, associant aquestes amb conductes de *SL* i *VPA*.

Al treball de Vera, Gómez, Comoroto, i Perozo (2012) es pretén avaluar la docència en el context de la RS a la Universitat, trobant una gran consciència sobre els propòsits existents en el marc docent però que no es reflexa de forma pràctica en la situació real. D'aquesta forma, es concep la RS únicament com a element de formació acadèmica, en quant a la missió del professorat per a formar a futurs professionals. Es conclou que la única CP trobada podria ser el concepte de *CM*, fent referència a la funció dels docents de compartir informació amb els alumnes.

Una vegada realitzada aquesta anàlisi individual identificant els tipus de conductes prosocials presents en les investigacions objecte d'estudi, es realitza una taula resum amb el total de conductes prosocials trobades en cada un d'ells (taula 3). En els estudis en els que aquestes apareixen de forma explícita, s'ha marcat amb una «X», i en la resta s'explicita les paraules que s'utilitzen en l'article i que s'han relacionat amb els distintstipus de conductes prosocials.

Discussió

Com s'observa als resultats, no s'han identificat totes les conductes prosocials proposades per Roche (1995) en el conjunt de referències seleccionades per al present treball. Abans de l'anàlisi dels comportaments més identificats en els articles examinats, és bo destacar que els propòsits mediambientals i d'ajuda al canvi climàtic han estat presents en tots els estudis. Açò podria estar relacionat amb el concepte de RSC, que té a la base la sostenibilitat ambiental com a requisit per a que les empreses siguin socialment responsables amb el medi.

D'altra banda, els comportaments prosocials més presents en els treballs són: *VPA*, present en 9 treballs; *SL*, present en 8 treballs; *CM*, present en 5 treballs; *SF*, present en 5 treballs.

Això podria significar que en general les Universitats centren el seu quefer en RS en conductes de voluntariat i ajuda social mitjançant programes d'intervenció amb comunitats desfavorides. Tot i això cal dir que no totes elles ofereixen programes d'aquest tipus, sinó que aquests són els resultats obtinguts en termes generals.

Per altra part, altres conductes prosocials han estat menys presents en els treballs, sent aquests: *AF*, trobada en 4 treballs; *EM*, trobada en 3 treballs; *PPU*, trobada en 2 treballs.

Atenent a aquests resultats s'extrauen diverses conclusions. La primera és que «presència positiva i unitat» ha constituït una de les dimensions més difícils d'identificar en els estudis analitzats, ja que es considera un conjunt d'accions diverses i el seu reconeixement pot portar a confusió. En segon lloc, l'AF està prou relacionada amb el SF i pràcticament apareix en els mateixos treballs en els que està present el SF.

En últim lloc, cal destacar la poca presència d'EM en els treballs estudiats, apareixent únicament dues vegades de forma explícita i directa. Els autors d'un d'aquests dos treballs, Arango, Clavijo, Puerta i Sánchez (2014), consideren que gràcies al desenvolupament de l'empatia, un subjecte es capaç de portar a terme conductes prosocials i comportaments socialment responsables. Juntament amb açò, altres autors han presentat evidències de que la falta d'empatia sol ser una gran causa de conductes antisocials i problemes interpersonals (Ellis, 1982; Fairchild, Van Goozen, Calder, Stollery i Goodyer, 2009).

Aquest aspecte es pot considerar una contradicció a les Universitats, ja que el desenvolupament de l'empatia hauria de ser el primer objectiu a aconseguir per part de qualsevol Universitat que volguera implantar un model de RS.

Per últim, pel que fa referència a les conductes prosocials no anomenades en cap dels articles examinats, es troben: AV, CV i EP.

Sobre aquests resultats, cal dir que eixes conductes estan molt relacionades amb aspectes d'intervenció psicològica, en els que la paraula i l'escolta proporcionen una base d'ajuda i seguretat per a una persona en un moment determinat. Crida l'atenció per al present treball tractat des de la Psicologia, que els aspectes psicològics pareixen no haver sigut tinguts en compte per part de les Universitats en les que es planteja un model de RSU. Beltrán-Llavador, Íñigo-Bajos, i Mata-Segreda (2014), consideren que l'objectiu de l'Educació Superior consisteix tant en el desenvolupament de coneixements per a encarar desafiaments socials, ambientals i d'indol psicològica i humanista.

Ryff i Keyes (1995) proposaren que el benestar psicològic està format per sis dimensions: auto-acceptació, relacions positives amb els demés, domini de l'entorn, autonomia, propòsit en la vida i creixement personal. Així, podríem afirmar que per a que una CPresulte en benestar psicològic en altra persona, es deuria tindre en compte el desenvolupament o potenciació d'alguna d'aquestes dimensions.

Si tenim en compte que la base de la prosocialitat es l'emissió de conductes positives que ajuden a les persones, i que la RS deu incorporar aquest tipus de conductes cap a la societat, podem afirmar que per a que es duga a terme la RS a les Universitats, també haurien de tindre en compte aspectes psicològics que potencien el benestar personal de les persones que formen la societat.

Per últim, després de realitzar l'anàlisi dels comportaments prosocials presents en la RS de les universitats, es pot concloure que no es promou massa

aquest tipus de conductes en l'àmbit de la RS. Seria convenient que aquelles Universitats que tenen un model de RSU o que pretenen implementar-lo, tingueren en compte aquest aspecte previ al desenvolupament del model, de forma que es potenciaren primer estratègies individuals i psicològiques entre l'alumnat per a després poder dur a terme conductes prosocials en diferents àmbits de la societat.

Les accions prosocials son fonamentals, per a constituir i configurar la Universitat com un model intern de RSU que pugui permetre, després, projectar aquest model aconseguit internament, cap a fora. Si el personal de la Universitat, per exemple, no és conscient d'aquest objectiu i de que es posen mitjans explícitament proposats cap a aquest objectiu, difícilment serà creïble, també des dels stakeholders.

A més, i quant a la tasca del psicòleg en aquest sentit, es podria portar a terme pel psicòleg educatiu, qui tant en centres d'ensenyament de secundària com en els de superior podria portar a terme el desenvolupament de programes que reforcen els valors i les habilitats socials per a la posterior formació i actuació en RS.

Referències

Les referències amb (*) són les que han estat seleccionades a la recerca manual.

- Albareda, S. i Alférez, A. (2016). A collaborative program mein sustainability and social responsibility. *International Journal of Sustainability in Higher Education*, 17(5), 719-736. doi: 10.1108/IJSHE-07-2016-0134 (*)
- Araque, J.; Rubio, G., i Uribe, M. (2015). *Responsabilidad social universitaria: teoría y aplicación. Caso de análisis: Universidad del Tolima*. Ibagué, Colombia: Universidad del Tolima.
- Arango, O. E.; Clavijo, S. J.; Puerta, I. C., i Sánchez, J. W. (2014). *Formación académica, valores, empatía y comportamientos socialmente responsables en estudiantes universitarios*. *Revista de la educación superior*, 43(169), 89-105. doi: 10.1016/j.resu.2015.01.003 (*)
- Aristimuño, M., i Rodríguez, C. (2014). Responsabilidad social universitaria. Su gestión desde la perspectiva de directivos y docentes. Estudio de caso: una pequeña universidad latinoamericana. *Interciencia*, 39(6), 375-382. Recuperat de <http://www.interciencia.org/v39_06/375.pdf>. (*)
- Beltrán-Llavador, J.; Íñigo-Bajos, E., i Mata-Segreda, A. (2014). La responsabilidad social universitaria, el reto de su construcción permanente. *Revista iberoamericana de educación superior*, 5(14), 3-18. doi: 10.1016/S2007-2872(14)70297-5

- Carrillo-Pacheco, M. A.; Leal-García, M. L.; Alcocer-Gamba, M. L., i Muñoz-Cornejo, M. L. (2012). Responsabilidad social universitaria. La opinión de profesores y alumnos. *Revista de Educación y desarrollo*, 23, pp. 23-32. Recuperat de <http://www.cucs.udg.mx/revistas/edu_desarrollo/anteriores/23/023_Carrillo.pdf>. (*)
- Ellis, P. L. (1982). Empathy: a factor in antisocial behavior. *Journal of Abnormal Child Psychology*, 10(1), 123-134. doi: 10.1007/BF00915957
- Espina, A.; Navarro, G., i Salazar, L. (2005). Construcción y estudio piloto de un cuestionario para evaluar comportamientos socialmente responsables en estudiantes universitarios. *Revista de Psicología*, 14(1), 125-139.
- Fairchild, G.; Van Goozen, S.; Calder, A.; Stollery, S., i Goodyer, I. (2009). Defiits expressions recognitions in male adolescents with early-onset or adolescets – onset conduct disorder. *The Journal of Child Psychology and Psychiatry*, 50(5), 627-636. doi: 10.1111/j.1469-7610.2008.02020x
- Fernández, C.; Delpiano, C., i De Ferari, J. M. (2006). *Responsabilidad Social Universitaria, una manera de ser universidad, Teoría y práctica en la experiencia chilena*. Santiago, Chile: Proyecto Universidad Construye País.
- Gaete, R. (2015a). El concepto de responsabilidad social universitaria desde la perspectiva de la alta dirección. *Cuadernos de Administración*, 31(53), 97-107. Recuperat de <<http://www.scielo.org.co/pdf/cuadm/v31n53/v31n53a09.pdf>>. (*)
- Gaete, R. (2015b). El voluntariado Universitario como ámbito de aprendizaje servicio y emprendimiento social: Un estudio de caso. *Última década*, 23(43), 235-260. doi: 10.4067/S0718-22362015000200009 (*)
- Gaete, R. (2015). La responsabilidad social universitaria desde la perspectiva de las partes interesadas: un estudio de caso. *Primera parte. Fundamentos conceptuales de la responsabilidad social universitaria Capítulo 1. Responsabilidad social universitaria: realidad emergente en el ámbito de la educación*, 13-26. doi: 10.15517/aie.v15i1.17729 (*)
- Hernández-Arteaga, R. I.; Alvarado-Pérez, J. C., i Luna, J. A. (2015). Responsabilidad social en la relación universidad-empresa-Estado. *Educ.*, 18(1), 95-110. doi: 10.5294/edu.2015.18
- Larrán, M., i Andrades, F. J. (2013). Frenos y aceleradores para la implantación de la responsabilidad social en las universidades españolas. *Revista Prisma Social*, 10, 233-270. doi: 10.14201/teoredu2016281159188 (*)
- Madorrán-García, C. (2012). ¿Es la universidad pública española socialmente responsable? *Revista iberoamericana de educación superior*, 3(8), 90-103. Recuperat de <<https://ries.universia.net/article/view/91/277>>. (*)
- Martí-Noguera, J. J.; Martínez Salvá, F.; Martí-Vilar, M., i Marí, R. (2007). Responsabilidad social universitaria: acción aplicada de valoración del bienestar psicológico en personas adultas mayores institucionalizadas. *Polis. Revista Latinoamericana*, 18. doi: 10.4000/polis.4161

- Martí-Noguera, J. J., i Martí-Vilar, M. (2013). Una década de responsabilidad social universitaria en Iberoamérica. *Revista Española del Tercer Sector*, 25, 145-161. Recuperat de <<http://roderic.uv.es/handle/10550/33669>>.
- Martí-Noguera, J. J.; Martí-Vilar, M., i Almerich, G. (2014). Responsabilidad Social Universitaria: Influencia de valores y empatía en la autoatribución de Comportamientos socialmente responsables. *Revista Latinoamericana de Psicología*, 46(3), 160-168. doi: 10.1016/S0120-0534(14)70019-6 (*)
- Martí-Vilar, M., i Martí-Noguera, J. J. (2011). Bases teóricas de la prosocialidad. *Educación para la responsabilidad social: estrategias de enseñanza y evaluación*, 11-25. doi: 10.13140/RG.2.1.4527.9208
- Mendoza-Fernández, D. L.; Salas-Solano, E., i López-Juvinao, D. D. (2015). Responsabilidad social en universidades públicas autónomas: Esencia académica con visión transformadora. *Clio América*, 9(18), 135-142. doi: 10.21676/23897848.1531 (*)
- Navarro, G.; Boero, P.; Jiménez, G.; Tapia, L.; Hollander, R.; Escobar, A.; Baeza, M., i Espina, Á (2012). Valores y actitudes socialmente responsables en universitarios chilenos. *Calidad en la educación*, 36, 123-147. doi: 10.4067/S0718-45652012000100004 (*)
- Ryff, C. D., i Keyes, C. L. M. (1995). The structure of psychological well-being revisited. *Journal of personality and social psychology*, 69(4), 719-727. doi: 10.1037/0022-3514.69.4.719
- Roche, R. (1995). *Psicología y Educación para la Prosocialidad*. Buenos Aires: Ciudad Nueva.
- Sidorova, L. (2015). Responsabilidad social & gestión organizacional en la Universidad de Carabobo: Sincronismo ineludible en cambios coyunturales. *Dialógica: revista multidisciplinaria*, 12(1), 208-234. Recuperat de <<https://dialnet.unirioja.es/servlet/articulo?codigo=5237747>>. (*)
- UNESCO (1998). *Declaración mundial sobre la educación superior en el siglo XXI: visión y acción*. Consultat en <<http://unesdoc.unesco.org/images/0011/001147/114723s.pdf#114729>>.
- UNESCO (2009). Conferencia mundial de educación superior 2009: las nuevas dinámicas de la educación superior y de la investigación para el cambio social y el desarrollo. Consultat en <http://www.unesco.org/education/WCHE2009/comunicado_es.pdf>.
- Uribe, M. E. (2015). Responsabilidad social en la Universidad del Tolima: una mirada desde la comunidad vecina. *Cuadernos de Administración (Universidad del Valle)*, 31(54), 89-98. Recuperat de <<http://www.scielo.org.co/pdf/cuadm/v31n54/v31n54a10.pdf>>. (*)
- Vallaey, F.; De la Cruz, C., i Sasia, P. M. (2009). *Responsabilidad social universitaria: manual de primeros pasos*. Inter-American Development Bank.

- Vázquez, J. L.; Aza, C., i Lanero, A. (2015). Students' experiences of university social responsibility and perceptions of satisfaction and quality of service. *Ekonomski Vjesnik/Econviews: Review of contemporary business, entrepreneurship and economic issues*, 28(S), 25-39. Recuperat de <<http://search.proquest.com/docview/1672110645?accountid=14777#center>>. (*)
- Vera, L. J.; Gómez, M. L.; Coromoto, Y., i Perozo, L. (2012). La docencia en el marco de la responsabilidad social universitaria. *Opción*, 28(68), 257-272. Recuperat de <<http://www.redalyc.org/articulo.oa?id=31025437013>>. (*)
- Viteri-Moya J.; Jacome-Villacres M. B.; Medina-Leon A., i Piloto-Fleitas, N. (2012). Índice integral para evaluar la responsabilidad social universitaria en Ecuador. *Ingeniería Industrial*, 33(3), 295-306.

Data de recepció: 10-09-2018
Data d'acceptació: 29-11-2018

ANNEX

Taula resum que inclou les dades de cada investigació

| AUTOR I ANY | REVISTA | CENTRE INVESTIGADOR | OBJECTIU | MOSTRA | INSTRUMENT | CONCLUSIONS |
|---|---|--|---|--|--|---|
| 1 Albareda, S. et al. (2016) | International Journal of Sustainability in Higher Education | Universitat Internacional de Catalunya i Universidad Cooperativa de Colombia. | Desenvolupar estratègies per a formar a futurs professors en competències de sostenibilitat i RS. | Estudiants de Magisteri (N=51) | Creació d'una assignatura de 21 sessions, basada en principis de RS. | El model de competències va permetre que els alumnes adquiriren més hàbits SSR i compregueren els problemes socials i mediambientals. |
| 2 Arango, O. E., et al. (2014) | Revista de la educació superior | Fundación Universitaria Luis Amigó (FUNLAM), Colombia. | Analitzar la relació existent entre la formació acadèmica, els valors, la empatia i els comportaments socialment responsables en estudiants de la FUNLAM. | Estudiants de diferents programes acadèmics de la FUNLAM. (N=132 dones i 102 homes). | - Qüestionari d'auto-atribució de comportaments socialment responsables - Qüestionari de valors de Schwartz. - Índex de reactivitat d'empatia. - Test de "metida de patas". | La formació acadèmica influeix en l'atribució i el desenvolupament de comportaments socialment responsables, pel que és necessari que la universitat incloga una formació transversal en aquest sentit. |
| 3 Aristimuño, M., i Rodríguez, C. (2014) | Interciencia | Universidad Nacional Experimental de Guayana (UNEG) i Universidad Complutense de Madrid. | Anàlisi de les dimensions de la RSU des de la perspectiva de directius i docents. | Directius (N=21) i docents (N=76) de l'UNEG. | Escala Likert sobre distintes dimensions de RSU. | Les dimensions més valorades estan relacionades amb l'organització i planificació de RSU i no amb factors cognitius i socials. |

| | | | | | | | |
|---|--|--|--|---|---|----------------------------------|--|
| 4 | Carrillo-Pacheco, M. A., et al. (2012) | Revista de Educación y Desarrollo | Universidad Autónoma de Querétaro (UAQ), México. | Identificar les percepcions d'alumnes y professors de la UAQ sobre RSU en l'ambient acadèmic. | Estudiants (N=1.005) i professorat (N=88). | Encuesta sobre RSU, 2011 (ESRSU) | Existeixen clares diferències entre les percepcions de docents i alumnes respecte a les estratègies de RSU que existeixen en la UAQ, és necessària una comunicació i difusió de la informació. |
| 5 | Gaete, R. (2015a) | Cuadernos de Administración | Universidad de Antofagasta, Chile. | Analitzar la RSU en quatre universitats xilenes des de la perspectiva dels directius. | Càrrecs directius (N=19). | Entrevistes semiestructurades | Necessitat d'una major pertinència del quefer universitari cap a les necessitats de les comunitats locals. |
| 6 | Gaete, R. (2015b) | Última Década | Universidad de Antofagasta, Chile. | Anàlisi del voluntariat en relació amb l'empreniment social i l'aprenentatge servei. | Parts internes i externes interessades en el quefer universitari. | Entrevista semiestructurada | L' experiència de voluntariat proporciona en els alumnes un desenvolupament de conductes prosocials i d'aprenentatge servei molt important en la Universitat. |
| 7 | Gaete, R. (2015c) | Actualidades Investigativas en Educación | Universidad de Antofagasta, Chile y Universidad de Valldolid, Espanya. | Anàlisi del concepte de RSU des de la perspectiva de parts interessades a nivell intern i extern de la universitat. | Parts interessades: recursos bàsics, context científico-tecnològic i context político-social. | 91 entrevistes semiestructurades | El més destacable del concepte RSU segons les parts interessades són la relació amb la societat i les respostes a les necessitats socials. En aquest sentit, a la UVA encara li falta camí per recórrer. |

| | | | | | | |
|---------------------------|-------------------------------------|--|--|--|--|--|
| Larrián, M. et al. (2013) | Prisma Social | Universidad de Cádiz, Espanya. | Contrastar la percepció de directius i Consells Socials d'universitats espanyoles sobre les dificultats y facilitats d'implantar RS en la universitat. | Universitats espanyoles (N=55; 45 públiques i 10 privades). | Escala Likert elaborada amb factors que constitueixen obstacles o incentius per a aplicar estratègies de RS. | Existeixen diferències en la percepció de factors acceleradors i frens en la implantació de mètodes de RSU entre òrgans del govern i Consell Social de les Universitats. |
| 8 | | | | | | |
| 9 | Modorrán-García, C. (2012) | Universidad Pública de Navarra, Espanya. | Anàlisi de les estratègies que porten a terme les universitats espanyoles en referència a RS i com ho fan. | Universitats espanyoles (N=47) | Anàlisi de continguts (tècnica basada en avaluar la informació disponible en la pàgina web de cada universitat). | Més de la meitat d'universitats analitzades inclouen en el seu pla estratègic o en els seus objectius estratègics de RSU. |
| 1 | Martí-Noguera, J. J., et al. (2014) | Universidad Antonio Nariño, Colombia y Universitat de València, Espanya. | Anàlisi de la influència dels valors i la empatia en la RS d'estudiants universitaris. | Estudiants (N=860) | Questionari de valors de Schwartz, Interpersonal Reactivity Index i Questionari d'autoatribució de CSR. | L'autopercepció de comportaments socialment responsables en els estudiants és alta, i en estos influeixen variables psicològiques com la empatia, el valor conservació o el malestar personal. |
| 1 | Mendoza-Fernandez, D. et al. (2015) | Universidad de La Guajira, Colombia. | Anàlitzar la RS en les universitats de La Guajira (Colòmbia) i la del Zulia (Veneçuela) respecte a l'acadèmic i a la societat. | Directius encarregats de la decanatura i docents de la facultat de Ciències Econòmiques de la Universidad de La Guajira i Universidad del Zulia. | Entrevista semiestructurada 19 preguntes | Per a la implementació de RSU és necessari dur a terme accions prèvies en la universitat que encara no s'estan posant en pràctica. |
| 1 | | | | | | |

| | | | | | |
|--------|--|--|--|---|---|
| 1 2 | <p>Navarro, G., et al. (2012)</p> <p>Calidad en la educación</p> <p>Universidad de Concepción, Universidad, Universidad de La Frontera, Pontificia Universidad Católica de Valparaíso, Universidad de Valparaíso, Universidad del Bío-Bío y Universidad Austral de Chile</p> | <p>Comprovar la relació que existeix entre valors, actituds cap a la RS i comportament socialment responsable.</p> | <p>Estudiants de primer i quart any (N=2,876) pertanyents a 56 carreres de 6 universitats xilenes.</p> | <p>- Questionari creat per a avaluar valors i actituds associats a la RS en universitaris (CAVSR). - Questionari per a mesurar conductes SR (CACSR)</p> | <p>Es comprova que els valors influeixen sobre les actituds i els comportaments. Destaca que els alumnes de carreres socials i humanistes concedeixen una major importància a valors de RS, i totes les dimensions dels valors tenen una relació positiva amb conductes SR.</p> |
| 1 3 | <p>Sidorovas, L. (2015)</p> <p>Dialogica: revista multidisciplinaria</p> <p>Universidad de Carabobo, Venezuela.</p> | <p>Analitzar la RSU en relació amb la visió, missió i objectius de la universitat de Carabobo.</p> | <p>Comunitat universitària.</p> | <p>Observació documental i observació directa.</p> | <p>Existeix un problema de gestió en RSU i per tant d'aplicació a nivell de societat i comunitat, al enfocar-se excessivament cap a l'individualisme.</p> |
| 1 4 | <p>Uribe, M. E. (2015)-</p> <p>Cuadernos de Administración (Universidad del Valle)</p> <p>Universidad del Tolima, Ibagué, Colombia.</p> | <p>Anàlisi de la percepció de la comunitat veïna sobre l'actuació responsable de la UT.</p> | <p>Persones de la comunitat veïna (N=341).</p> | <p>Questionari creat per a la investigació.</p> | <p>Percepció d'actuació responsable baixa per part de la comunitat veïna.</p> |
| 1 5 | <p>Vazquez, J.L., et al. (2015)</p> <p>Econviews: Review of contemporary business, entrepreneurship and economic issues</p> <p>Universidad de León, Espanya</p> | <p>Identificar els factors que influeixen en la percepció dels estudiants sobre RSU i la seua relació amb la satisfacció i qualitat del servei</p> | <p>Estudiants (N= 400; 159 homes i 241 dones) de la Universidad de León</p> | <p>Questionari estructurat basat en els 4 impactes: social, cognitiu, organitzacional i educatiu</p> | <p>Les estratègies de RSU milloren la qualitat del servei en la universitat i la satisfacció dels alumnes</p> |
| 1 6 | <p>Vera, L. J. et al. (2012).</p> <p>Opción</p> <p>Universidad Dr. Rafael Belloso Chacín y Universidad Nacional Experimental Rafael María Baralt, Venezuela</p> | <p>Anàlisi de la docència en el Programa Educació de la Universidad Nacional Experimental Rafael María Baralt en el marco de RS.</p> | <p>Professorat (N=232)</p> | <p>Investigació descriptiva amb disseny no experimental, de camp i transeccional</p> | <p>Existeix un alt coneixement i posada en pràctica d'estratègies de RS pel professorat, encara que es troba a fallar una major formació per als docents en matèria de RSU.</p> |