

ASSIGNATURA: Mètodes d'Investigació en Ciències Socials II (35074)

GRAU: Criminologia

PROFESSORA: Verònica Gisbert Gracia

Departament Sociologia i Antropologia Social

Facultat de Ciències Socials

ADREÇA ELECTRÒNICA: veronica.gisbert@uv.es



VNIVERSITAT
DE VALÈNCIA



VNIVERSITAT
DE VALÈNCIA

Tema 1

LA INVESTIGACIÓ SOCIAL QUALITATIVA EN CRIMINOLOGIA

Introducció

Introducció a la lògica i la utilitat de les tècniques qualitatives d'investigació social en criminologia

OBJECTIUELESTÈCNQUES estudiar les causes de la criminalitat, de la percepció de la desviació de les conductes i dels delictes per part de diferents grups socials i comprendre els efectes socials de la criminalitat per tal de proporcionar mesures que ens garanteixen una convivència pacífica.

GRANS PARADIGMES DE LA INVESTIGACIÓ SOCIAL:

1. Quantitativa: treballa amb “fets socials” i busca una **EXPLICACIÓ** objectiva de la realitat utilitzant eines estadístiques.
2. Qualitativa: parteix de la subjectivitat i les percepcions humanes. El seu objectiu és la **COMPRESIÓ** dels fenòmens socials.

ÀMBIT PROFESSIONAL: les polítiques socials o criminals, gràcies a l'enfocament interdisciplinari de la criminologia.



CAMP D'INVESTIGACIÓ ??

PREGUNTES TÍPIQUES DE LA INVESTIGACIÓ CRIMINOLÒGICA: les que s'interroguen al voltant del procés de producció de la desviació i el delictes.

3 VESSANTS:

1. Comprendre la perspectiva dels delinqüents.
 - X Com la desviació i/o el delictes poden ser una opció per a certes persones o certs grups socials?
 - X Quins són els seus valors? I les seues experiències vitals?
2. Causes socials de la delinqüència.
3. El focus està en la societat; per què i identifiquem i/o interpretem uns comportaments coma delictius o no desitjables respecte a altres.

Tema 1.1

EL PARADIGMA INTERPRETATIVISTA

LA LòGICA DE LA CONSTRUCCIÓ SOCIAL DE LA REALITAT

Realitat social. Què és i com conèixer-la?



Niveles y procesos constituyentes de la realidad social	Niveles de conciencia personal (l tópic Freud)	Elementos o unidades básicas de los procesos de análisis social	Tipos o modelos teóricos epistemológicos de inferencia	Enfoques y modelos metodológicos pertinentes
R1 "hechos" Lo que acontece y que se hace PROCESOS FÁCTICOS	Lo manifiesto o consciente	Registro de datos y análisis de series, correspondencias y factores	Explicación causal	Modelo estadístico Reconstrucción de procesos facticos
R2 "discursos" Lo que se dice, se expresa o significa FORMACIONES CULTURALES E IDEOLÓGICAS	Lo latente o pre consciente	Corpus de textos y análisis de sistemas de significaciones	Comprensión significativa: evocación de vivencias y articulación de significados	Modelo lingüístico sistematz. Significaciones culturales y crítica a orientación ideológica
R3 "motivaciones" El porque de la interacción social consciente y no PROYECTOS PROYECTIVOS	Lo profundo consciente y no	Configuración de síntomas y desciframiento de la simbolizaciones	Interpretación hermenéutica Definición proyectiva de sentidos profundos	Modelos heurísticos descubrir Intereses (m. racionales) Pulsiones y deseos (m. psicoanalítico)



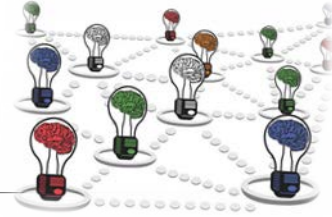
Què és un paradigma?

“Una imatge bàsica (pero no simple sino compleja) del objeto de una ciencia. Sirve para definir lo que debe estudiarse, las preguntas que es necesario responder, cómo deben preguntarse y qué reglas es preciso seguir para interpretar las respuestas obtenidas.” (Ritzer, 1993)

Un paradigma entrelaça suposicions bàsiques al voltant del caràcter de la realitat (ontologia), al voltant del coneixement (epistemologia) i al voltant dels procediments necessaris per a conèixer aquesta realitat (metodologia).

		Positivisme	Interpretativisme
Ontologia <i>Ontos</i> (ser) + <i>logos</i> (reflexió)	Què?	La realitat social es “real” i la podem conèixer. Està composta per elements que són com objectes.	Allò que podem conèixer són els significats. Existeixen múltiples realitats construïdes en cada context i grup social.
Epistemologia <i>Epistéme</i> (coneixement cert)	Relació entre què i qui?	L'observador i allò que s'observa són elements diferents que no interactuen. Es pot arribar a l'objectivitat. L'objectiu: explicar	La persona investigadora no és independent del seu subjecte/objecte d'estudi; estan interrelacionats. L'objectiu: comprendre
Metodologia <i>Métodos</i> (via de coneixement)	Com?	Tècniques i dades quantitatives. Lògica deductiva: Des de la teoria coneixem la realitat social.	Tècniques i dades qualitatives. Lògica inductiva: Des de la realitat social construïm la teoria.

Desenvolupament dels paradigmes en el camp de la criminologia



Segle XIX naix la sociologia compromesa amb l'ordre social.

Amb una estreta cooperació amb les ciències de la policia, hereta dues fonts d'informació: l'estadística i l'informe.

La criminologia actual prioritza el paradigma positivista perquè les xifres semblen més exactes, més objectives i, en conseqüència, "més científiques".

Característiques del mètode científic:

És paradigmàtic.

És sistemàtic, hi ha un pla i una organització prèvia d'obtenció de coneixements.

És resultat d'una acció metòdica.

Inclou el dubte i la reflexivitat.

Triangulació en la investigació social (Denzin, 1970)

Triangulació de dades

- Utilització de varies fonts d'informació sobre un mateix objecte de coneixement

Triangulació d'investigadors

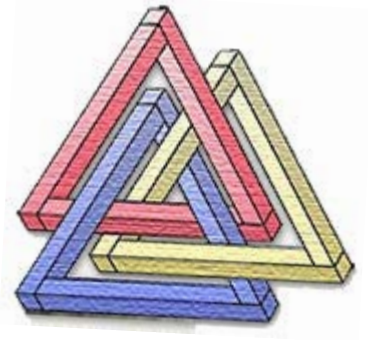
- Equips d'investigadors interdisciplinars

Triangulació teòrica

- Analitzar un mateix objecte d'estudi des de perspectives teòriques diferents

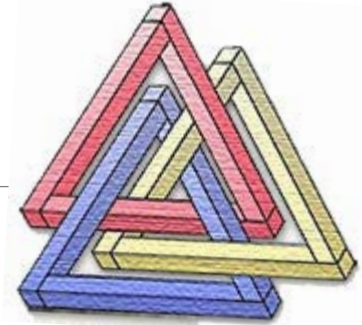
Triangulació metodològica

- Triangulació intramètode: únic mètode però aplica distintes tècniques
- Triangulació entre mètodes: combinació de distintes mètodes



Triangulació multimètode

Articulació, en un mateix estudi, dels quatre tipus de triangulació.



AVANTATGES	INCONVENIENTS
Obtenció d'una informació més profunda i diversa, al cobrir-se més dimensions de la realitat social	Comporta una major despesa econòmica i temporal
Incita a l'ús de múltiples punts de vista o paradigmes	Dificultat de trobar una unitat d'observació comú a la qual aplicar mètodes diferents i investigadors amb formació en aquests
Major validesa dels resultats de la investigació (quan s'arriba a les mateixes troballes amb mètodes diferents)	Major dificultat en repetir la investigació
La teoria queda més reforçada, en cas de ser confirmada. Si no ho és, proporciona un major fonament per a la seua modificació	L'aplicació d'una tècnica de recollida d'informació pot esbiaixar les dades que recullen tècniques posteriors
Enriqueix el disseny i els resultats de la investigació	Problemes de comparabilitat dels resultats, al veure's afectats per diferents fonts d'errors
	Existència de incompatibilitat epistemològica entre alguns mètodes

Tema 1.2

DE LA TEORIA SOCIOLÒGICA A LA INVESTIGACIÓ SOCIAL
PERSPECTIVES TEÒRIQUES

Constructivisme social



Un mateix comportament pot ser entès o no coma delictes, segons diferents circumstàncies

La cohesió social existent en la societat.

L'estament social, la cultura, la raça de la persona que delinqueix.

La criminalitat és socialment construïda. És a dir, la seua interpretació és socialment/col·lectivament compartida.

➡ CONSTRUCTIVISME SOCIAL

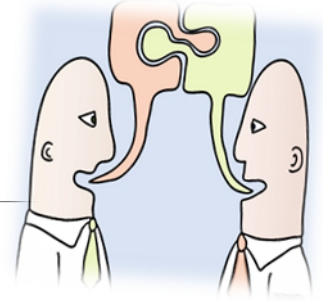
NO hi ha una mateixa realitat. En les nostres societats complexes conviuen diverses realitats al mateix temps.

Constructivisme social



- X De molts fets socials tenim un coneixement preconscient. En aquest sentit, la investigació social ens dona les eines per a l'autoconeixença i el canvi.
- X Des de la sociologia qualitativa, no parlem de crim sinó de criminalització com a procés social:
 1. Codificació social (i legal) d'un comportament com a criminal.
 2. Interpretació d'un comportament com un assumpte per al sistema legal.

Interaccionisme simbòlic



- X L'interaccionisme intenta comprendre com es produeix el significat social. Dit d'una altra manera, és el procés a través del qual els éssers humans interactuen mitjançant símbols per a construir significats.
- X És un corrent de la microsociologia, però també està relacionat amb l'antropologia i la psicologia social.
- X Aquests símbols són interpretats i, davant d'aquesta interpretació, reaccionem. Aquesta reacció és un reflex de si mateix per a la persona interlocutora. Som espills!

Teoria de l'etiquetatge o de la reacció social



Una etiqueta és com un símbol que està carregat de significat.

1. Perspectiva de la teoria de l'etiquetatge; les persones assenyalades/etiquetades socialment com a desviades/delinquents entren en dinàmiques específiques de reaccions socials. Entren en una espiral sense fi!

- X Els individus assumeixen les etiquetes i, molt sovint, reproduïxen allò que s'espera d'ells.
- X Aquestes etiquetes socials no només ajuden a perpetuar les situacions i els comportaments desviats, sinó que també poden arribar a amplificar-los.
- X Aquesta teoria ens ajuda a comprendre desviacions secundàries.

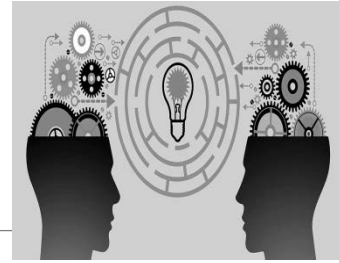
Teoria de l'etiquetatge o de la reacció social



2. Perspectiva de la teoria de l'etiquetatge: No sempre una “etiqueta” té un efecte negatiu.
 - X “Vergonya reintegrativa”; hi ha autors que defensen que forçar els delinqüents a acceptar aquestes etiquetes socials pot propiciar vergonya en aquests i així trencar amb els comportaments desviats.

3. Perspectiva de la teoria de l'etiquetatge:
 - X Vinculada a una anàlisi del poder social.

Teoria i anàlisi del discurs



- X Si analitzem els discursos, entesos com un conjunt d'enunciats que tenen una certa regularitat, podem definir les condicions de la producció del discurs.
- X La teoria del discurs parteix de la base que tot allò que diem i com ho diem no és casual ni arbitrari, sinó que estem limitats per unes regles i per "l'ordre del discurs" (Foucault, 1992).
- X El discurs està influenciat (a la vegada que influeix) en la realitat material.
- X FOCUS d'aquesta tradició teòrica: el poder social i com alguns discursos són imposats per sobre uns altres. Però sobretot, quins efectes tenen aquests per a les persones implicades.

Tema 1.3

EL DISSENY D'UNA INVESTIGACIÓ SOCIAL

Estratègies d'investigació

- X Disseny tancat i programat (quantitatiu)
- X Disseny obert, flexible o emergent (qualitatiu)

“[...] un plan de investigación que incluya muchos de los elementos de los planes tradicionales, pero reserve el derecho a modificar, alterar y cambiar durante la recogida de datos.”

Designing Qualitative Research

Marshall i Rossman (1989:45)



Fases d'una investigació social

Definició del problema d'estudi

1. Trobar una **problemàtica social**, delimitar-la clarament i convertir-la en una pregunta d'investigació tractable.

X Intenció de canvi/transformació social.

X Font d'inspiració: notícies, converses amb altres companys/es, altres investigacions i/o convocatòries públiques o privades. Però el més important és l'interès personal en la temàtica.

2 **Acotació de la temàtica:**

X Mapa conceptual del tema/problema, alhora que l'legim al voltant de la temàtica fins a perfilar la qüestió com per a poder-la tractar còmodament.

Figura 3.1: Mapa conceptual sencillo sobre jóvenes y drogas



Definició del problema d'estudi

3. Recerca bibliogràfica

- X Inconvenients de la xarxa: qualitat i volum d'informació
- X BD bibliogràfiques: Dialnet, Google Acadèmic...
- X BD específiques de criminologia:
 - X ProQuest Criminal Justice: revistes científiques internacionals de qualitat.
 - X Sociological Abstract: revistes internacionals de CS amb criteris de qualitat.
 - X Web of Science: és la BD més important de l'àmbit acadèmic. (Hot Papers)
- X Lectures dels resums d'articles científics i les seues paraules clau per a obtenir informació al voltant del vocabulari específic de la problemàtica seleccionada.
- X Ordenar la mostra bibliogràfica: per data recent, textos i autories més rellevants en la matèria.

Disseny de la recerca

1. Objectius

X Formulació de preguntes de recerca.

X Definir els objectius

X Objectiu principal: amb una frase, expressar allò que volem amb la nostra investigació.

X Objectius secundaris: els passos previs que hem de fer i que junts ens portaran al nostre objectiu principal.

X Es formulen en infinitiu: entendre, conèixer, comprendre...

X És important tenir els objectius per escrit.

Disseny de la recerca

2 L'elecció de mètodes i tècniques de recerca:

- X L'elecció està íntimament lligada a les preguntes de recerca.
 - X Si aquestes eren del tipus: Amb quina freqüència...?, o Quantes...? Els objectius serien del tipus: explicar... o conèixer factors que... **TÈCNQUES QUANITITATIVES**
 - X Si les preguntes eren del tipus: Per què...?, o Com...?, els nostres objectius haviem de veure amb, entendre, comprendre, conèixer significats o la construcció d'aquests. Aleshores les eines seran tècniques qualitatives. Però no podem elegir qualsevol tècnica, sinó la més adient a les nostres necessitats de recerca.
 - X Elegir més d'una tècnica: Triangulació.

Disseny de la recerca

3. Material i mostra:

- X Quins materials necessitem per a respondre als nostres objectius?
 - X Opinió pública
 - X Opinió publicada
 - X Reflexions individuals i/o grupals
 - X Materials audiovisuals..

- X Reflexió al voltant de l'accessibilitat als materials.

- X Quins recursos humans i econòmics tenim?

- X Amb la decisió dels materials també decidim la tècnica que utilitzarem

- X Mostra: Quina quantitat de material necessitem?

- X Hurem de justificar metodològicament aquestes eleccions.

Tema 1.4

L'ÈTICA EN LA INVESTIGACIÓ SOCIAL

Plantejament de la recerca

- X Conflictes ètics en la recerca?
 - X És la tensió que hi pot haver entre l'adquisició d'un coneixement científic i el respecte pels altres.
- X Estem disposats i disposades a fer qualsevol tipus de recerca?
 - X Necessitem equilibrar la nostra visió amb la de la resta de la societat. En conseqüència, és de vital importància la creació d'unes polítiques científiques, d'una comunitat científica, que elaboren els marcs límit de tota recerca.
 - X Hem de rebutjar qualsevol treball pel qual no tinguem la qualificació pertinent.
 - X No hem de fer investigacions encarregades directament amb l'objectiu d'obtenir uns resultats particulars per al benefici de l'entitat o la persona que finança.

Objecte i concepte de la recerca

- X Sabem que la ciència no és neutral; dominen les recerques d'allò que considera "problema social" un grup hegemònic. Per això és important conèixer els biaixos de les nostres recerques
1. Aquells en forma de centrisme, això vol dir la realitat construïda a partir d'una perspectiva específica. Com sabem la realitat és una construcció social, amb valors i interessos concrets. Com a investigadors formem part d'un grup social específic.
 2. Relativisme cultural; defensa de tipus de dominació que en principi rebutjaríem sota l'argument de la validesa de qualsevol pràctica cultural. Exemple: ablació.
 3. Considerar els nostres subjectes d'estudi com a objectes d'estudi, és a dir, passius; se'ls lleva la seua agència. Exemple: víctimes de tràfic de persones.
 4. Invisibilització de certs grups socials. Exemple: persones migrades.
 5. Insensibilitat davant de vivències i/o creences d'altres grups socials minoritaris. Exemple: alcohol i comunitat musulmana.
 6. Naturalitzar les diferències i no considerar-les productes socials. Un objectiu de la recerca social és desnaturalitzar aquestes accions visibilitzant la seua construcció històricament i socialment.

Treball de camp

- X És l'àmbit més problemàtic de la nostra recerca, per aquesta raó és important reflexionar abans de la presa de contacte amb els participants de la nostra recerca al voltant dels possibles problemes ètics
1. Obligació de vetllar pel benestar de les persones que participem en la recerca. Exemple: Doble victimització
 2. Consentiment informat.
 3. Evitar qualsevol coacció per a participar en la recerca. Atenció a les jerarquies i les gratificacions.
 4. Anonimat i confidencialitat. Especialment problemàtic en el camp de la criminologia.
 - a. Codificació i seguretat informàtica.
 - b. Les dades de la recerca social no són considerades "informació privilegiada"; en conseqüència, podem ser citades a un judici i/o el material pot ser requisat.
 5. Evitar donar esperances als participants de la recerca; 2 sentits: privilegis que poden obtenir i canvis i/o transformacions socials sorgides a partir de les nostres recerques.

La redacció

- X Citar adequadament per a no cometre plagi.
- X Complir allò que s'ha establert amb l'entitat o persones que ens financen la recerca (calendari, resultats..).
- X Visibilitzar les possibles errades i els biaixos que té la nostra recerca. Aquest reconeixement ajuda els lectors a avaluar millor les conclusions de l'estudi i serveix perquè altres persones investigadores no repetisquen les errades.

Difusió dels resultats

- X **Publicar els resultats i intentar la màxima difusió d'aquests, mitjançant:**
 - X **Accés obert a tota la ciutadania, amb l'objectiu que els resultats puguin ser consultats i, si escau, analitzats de manera crítica.**
 - X **Aquells finançats amb diners públics. A vegades, com a criminòlegs i criminòlogues les nostres recerques no són còmodes per a les entitats públiques. Tot i això, hem d'intentar negociar aquest punt amb la institució abans de signar el contracte.**
 - X **Nb obstant això, abans de la publicació ens hem de preguntar pels efectes que aquesta pot tenir en les persones que han participat i valorar-ne la publicació a partir d'ací.**

Referències bibliogràfiques

Herzog, B. (2016). *Entender crimen y justicia. Métodos y técnicas de investigación social cualitativa en criminología*. València: Tirant lo Blanch.

Capítols del 1 al 4 del llibre



VNIVERSITAT
DE VALÈNCIA

Tema 2

L'ENTREVISTA

Introducció

En el campo, toda conversación entre él (el investigador) y otros (acaba siendo) una forma de entrevista.

Shatzmani Strauss

Conversar i entrevistar

Avegades és difícil trobar la diferència, però les dues activitats són importants per a fer una recollida d'informació.



L'entrevista: història d'un encontre

Cada entrevista, coma encontre entre persones que és, es compon de tres elements bàsics:

1. Les persones
2. La situació
3. Les regles

Objectiu: comprendre els esquemes mentals. La utilitzem quan volem investigar els sentiments profunds, les motivacions dels comportaments de les persones, les seues vivències.

Investigació i vida quotidiana

L'entrevista = la conversa de la vida quotidiana

Ha d'haver-hi un clima familiar, relaxat.

L'entrevista \neq la conversa de la vida quotidiana

Regles i rols definits.

L'entrevista de recerca:

1. La persona que entrevista provoca i guia la conversa.
2. La planifica (selecció de la mostra, guió...).

Tipus d'entrevistes bàsiques

No estructurada

No hi ha guió, ni preguntes i/o ordre; només les preguntes de recerca en el cap de la persona que entrevista.

Semiestructurada

És la més utilitzada. Hi ha un guió amb preguntes obertes i/o temes per explorar. L'entrevistadora o entrevistador s'ha d'anar adaptant a la conversa, amb la capacitat de reconduir-la cap als objectius de la recerca.

Estructurada

Totes les preguntes del guió i, l'ordre d'aquestes dins de la conversa, estan definides. Però contràriament a l'enquesta, les preguntes són obertes.

L'investigador/a coma protagonista

- Bon coneixement i forta implicació en la recerca.
- L'entrevista és una fase important de l'aprenentatge del fenomen social que investiguem
 1. Interacció directa i possibilitat d'aclarir conceptes amb les persones entrevistades.
 2. Ajuda a l'anàlisi del material.
 3. Intimitat en la relació i major profunditat en la recollida de dades.
- S'ha de transmetre a la persona entrevistada no sols el coneixement del seu context, sinó també el nostre interès cap a les seues vivències.

Abans de l'entrevista

Mostra i accés al camp

La selecció ve donada per algunes preguntes de començament:

Aquines persones?

Preguntes teòriques de la recerca.

A quantes persones?

Objectiu de la nostra recerca.

La varietat de les respostes: saturació d'informació.

Mostra i accés al camp

Truquets;)

- **Consultar** recerques qualitatives afins.
- **Dissenyar** un perfil de les persones típiques que poden oferir-nos les informacions i el coneixement desitjats.
- **Objectiu:** incloure diferents tipus de persones seguint els objectius de la recerca.

Mostra i accés al camp

Ordre jeràrquic de selecció:

- Quines persones tenen la informació que necessitem?
- Entre aquestes, quines són més accessibles?
- Quines estan més disposades a col·laborar?
- Quines estan capacitades a transmetre millor els seus pensaments?

Mostra i accés al camp

La investigació **criminològica**:

- Díficil accés al camp pels actors socials típics de les investigacions (ciutadania, delinqüència, institucions públiques, víctimes).
- Facilitadors per a l'accés als subjectes d'estudi: informants clau, cartes oficials...
- Problemes ètics amb víctimes (tema 1.4).
- Facilitadors de l'entrevista: telefonades recordatòries, elecció de l'espai, només la presència de l'entrevistador o l'entrevistadora i la persona entrevistada.

Mostra i accés al camp

Obstacles d'una bona comunicació:

1. La falta de temps
2. L'etiqueta
3. El trauma
4. L'oblit
5. La confusió cronològica
6. La tendència a generalitzar

El guió

Definició: document que incorpora tots els temes dels quals l'entrevistador vol parlar amb els participants i es construeix a partir d'un procés de reflexió sobre l'operacionalització dels objectius de la recerca.

Elements imprescindibles: punts, temes i subtemes que cal tractar segons els nostres objectius de recerca i l'anàlisi del problema social.

Elements eventuais: preguntes obertes i secundàries en les entrevistes semiestructurades.

Ordre: ha de permetre la fluïdesa de l'entrevista i la creació d'una atmosfera agradable.

El guió

L'elaboració d'un guió d'entrevista semiestructurada:

1. Preguntes obertes per a entendre el món dels participants.
2. Preguntes primàries i secundàries, d'allò més general a allò més particular.
3. Tipus de preguntes:
 - Preguntes **descriptives**: primera imatge de la situació.
 - Preguntes **estructurals**: ens donen informació al voltant dels criteris de categorització i ordenació del seu món social.
 - Preguntes **de contrast**: reflexions al voltant de les diferències mitjançant les quals podem tenir més detalls.
4. Evitar llenguatge acadèmic.

Desenvolupament de l'entrevista

Planificació i espontaneïtat

Desenvolupament de l'entrevista

4 fases:

1. Introducció, agraïments i explicació
2. Preguntar i escoltar
3. Aprofundir
4. Tancament de l'entrevista

1. Introducció, agraïments i explicació

1. Apropament respectuós; puntualitat, agraïment per la col·laboració i remarcar la importància del seu rol per a la recerca.
2. Espai i temps per a dubtes i preguntes.
3. Obligacions ètiques (gravació, utilitat del material generat, possibilitat de tornar-se enrere de la persona entrevistada, consentiment informat...)

2 i 3. Preguntar, escoltar i aprofundir

1. Guió com estructurador de l'entrevista.
2. ...Tot allò que no està al guió (tècniques en la situació de l'entrevista)
 - ✓ Preguntes auxiliars, sorgeixen de manera espontània i ajuden a guanyar profunditat.
 - ✓ Donar ànims.
 - ✓ Mantenir un silenci.
 - ✓ Prendre anotacions i tenir el guió visible.
 - ✓ Després del tancament...

4. Tancament de l'entrevista

1. Espai i temps per a la persona entrevistada (nous dubtes i/o donar més informació)
2. Bola de neu; preguntar per altres possibles persones per a entrevistar.
3. Establir un protocol individual al voltant de les nostres reflexions, percepcions i/o possibles problemes sorgits.

Després de l'entrevista

La transcripció

OBJECTIU evitar biaixos.

- Transcripció simple o integral.
- Diferenciació clara entre la persona investigadora (I) i la persona entrevistada (E).
- Pauses (.)
- Èmfasi (MAJÚSCULES)
- Expressions no verbals, rialles o plors (rialles/plors).
- Anonimització (noms i/o dades que puguen revelar la identitat de la persona entrevistada o comprometre altres persones).

Referències bibliogràfiques

Herzog, B (2016). *Entender crimen y justicia. Métodos y técnicas de investigación social cualitativa en criminología*. València: Tirant lo Blanch.
Capítol 5 del llibre

La recerca documental

La recerca social basada en documents es dedica a reunir, seleccionar i analitzar dades que estan en forma de “documents” produïts per la societat per a estudiar un fenomen determinat.

En els manuals també es refereixen a aquesta tècnica com investigació basada en fonts secundàries.

“Un documento es un material informativo sobre un determinado fenómeno social que existe con independencia a la acción del investigador.”

Corbetta, P. (2003:376)

La investigació documental

AVANTATGES

1. Evitem la reactivitat produïda per la presència de la persona investigadora.
2. Abreviació del procés de recollida de dades. Les dades existeixen, només cal recollir-les.
3. Possibilita una anàlisi retrospectiva d'un fenomen social.
4. Suport necessari per a la construcció del marc de referència teòric (aspectes històrics, contextuals, normatius, institucionals..).

La recerca documental

INCONVENIENTS:

1. La falta de reactivitat.
2. No podem confondre aquesta tècnica amb la revisió bibliogràfica.
3. Infinitat de formes i formats: diferents metodologies de treball.
4. Disponibilitat i accessibilitat.
5. Es poden generar dubtes al voltant de l'autenticitat dels documents.
6. La informació no està produïda amb una finalitat de recerca; en conseqüència, pot tenir inconsistències importants.

Es documents en la vida social

Totes les societats produeixen infinitat de documents, per a quasi totes les activitats quotidianes de l'ordre social:

- Nàixer i morir
- Oci
- Sentències judicials
- Actes de reunions
- Apunts de classe
- Llibres de text
- Diaris
- Esdeveniments socials

Tipologia dels documents

Segons **el format**:

- Escrits: llibres, revistes, diaris, actes, informes quantitatius, sentències, lleis, programes, pancartes, assajos...
- Visuals: plànols, mapes, fotografies, pintures, grafitis...
- Sonors: cintes, suports digitals...
- Audiovisual: vídeo, sèries de televisió...
- Materials: arquitectura...

Segons la **titularitat**: privats o públics.

Segons el **contingut**: numèric o no numèric.

Fonts documentals més habituals

1. Mitjans de comunicació
2. Documents institucionals o impersonals
3. Documents personals
4. Documents materials
5. Documents audioverbovisuals

Mitjans de comunicació

“Lo que sabemos de nuestra sociedad y del mundo en el que vivimos, lo sabemos a través de los medios de comunicación.”

Luhmann, N (2000:9)

Una part important d'algunes temàtiques socials, com ara qüestions polítiques i socials, la coneixem mitjançant els mitjans de comunicació (mass media).

Fan una funció de creació social, és a dir, construeixen significats socials.

Per a algunes persones són l'eina més important de contacte (i coneixement) de la societat (l'efecte CSI).

Fàcil accessibilitat a les dades mitjançant les hemeroteques en línia.

Documents institucionals o impersonals

Són documents que ens poden donar informació al voltant de la ideologia, estructura, dinàmiques organitzatives d'entitats, associacions, institucions, empreses tant privades com públiques.

Alguns d'aquests ens donen informació important al voltant d'una població i solen expressar -se numèricament, com ara els cens demogràfics, estadístiques oficials, arxius públics (judicial, escolars, mèdics..).



Quins tipus de documents institucionals i/o empresarials penseu que són interessants per a la investigació criminològica?

Documents personals

Cartes, postals, invitacions, correus electrònics, blogs, fotografies, vídeos domèstics... però també autobiografies i diaris personals.

Autobiografia: "relato escrito de toda la vida de una persona, elaborada por ella misma, en un periodo de tiempo más bien limitado y, por tanto, con una **visión retrospectiva**." (Corbetta, 2003:378)

Problemes

1. L'autoria selecciona allò que li sembla interessant i no necessàriament ha de ser allò que necessitem per a la nostra recerca.
2. Al temps, estendeix a suprimir tots aquells fets i/o experiències que podrien desprestigiar l'autoria.
3. Com que és retrospectiu, alguns fets ja han sigut racionalitzats.
4. Generalment les autobiografies i els diaris solen produir-se per persones amb un alt nivell cultural-educatiu.

Funcionalitat:

Anàlisi de RELACIONS SOCIALS

Estudi de processos intersubjectius com ara l'amistat, la parella .

Documents materials

Són testimonis materials de la realitat social, de les relacions socials, de les idees i les pràctiques.

Qualsevol edifici representa no només les idees al voltant de les estètiques específiques d'un temps, sinó també les pràctiques que s'hi han de donar.

Foucault (1986): similituds entre les construccions de les presons, escoles i fàbriques coma espais de control social.



Documents audiovisuals

La justificació d'aquest tipus de documents és la presència de múltiples d'aquests documents en les nostres vides quotidianes .

Trenca amb l'exclusió d'alguns sectors i/o grups socials de les recerca.

L'anàlisi dels estímuls visuals serà diferent de l'anàlisi de dades numèriques o de llenguatge.

- No analitzem la textualitat.
- Analitzem la relació de la imatge amb l'autoria.
- Els subjectes representats en la imatge.
- Les tonalitats.
- Com a detonant d'una altra tècnica.
- Per a facilitar l'enteniment i la difusió de la nostra recerca.

Planificació per a l'ús dels documents

Partim, com sempre, d'uns interessos i/o del disseny (objectius, hipòtesis, indicadors...) que ens ajuden a considerar que el treball amb fonts documentals és el més adient.

Definim el corpus (la totalitat dels documents que analitzarem) del nostre treball.

Si no ho podem analitzar tot, planifiquem una estratègia de mostra (dies alterns, períodes, atzar...).

Hem de definir les unitats bàsiques que recollirem (paraules, frases, paràgrafs, textos complets, imatges...).

Valorar l'accessibilitat als documents.

Referències bibliogràfiques

Herzog, B. (2016). *Entender crimen y justicia. Métodos y técnicas de investigación social cualitativa en criminología*. València: Tirant lo Blanch.

Capítol 6 *Los documentos*



VNIVERSITAT
DE VALÈNCIA

Tema 4

LES TÈCNiques GRUPALS

Entendre els grups socials

Entendre els grups socials

Les tècniques qualitatives:

1. Entendre significats dels fenòmens socials.
2. Comprendre com es produeixen.

Per a conèixer la producció d'idees s'ha d'observar el seu procés de producció.

Si volem entendre un procés de creació de significats, la nostra tècnica serà grupal.

Entendre els grups socials

Mitjançant les tècniques grupals podem veure com les posicions/idees de les persones es transformen, s'assumeixen i/o es rebutgen. És un procés creatiu no controlable.

Grups focals
Grups de discussió

Grups focals

Grups de discussió

Grups:

1. **Simulats**: tant el grup com la reunió d'aquest són creats artificialment per la persona investigadora.
2. **Manipulable**: elecció de les temàtiques que es discutiran, normes de la conversa...

Avantatges	Inconvenients
1. Anàlisi del procés de producció i les seues dinàmiques 2. Observar el posicionament de molts subjectes en poc temps.	1. Díficil organització i realització de les tècniques 2. Pressió social.

Grups focals

Grups de discussió

Grups focals

1. 5-12 participants i un equip moderador.
2. Duració: no més de 90 minuts.
3. Plantejament de temàtiques relacionades amb les persones integrants, però no són expertes.
4. Guia amb poques temàtiques.
5. OBJECTIU obtenir diferents punts de vista que sorgeixen de la diversitat dels seus participants i les seues interaccions.

Grups focals

Grups de discussió

Grups de discussió

1. 5-12 participants i un equip moderador.
2. Duració: no més de 90 minuts.
3. Es busca una anàlisi més profunda que en els grups focals.
4. Guió, però l'objectiu és la mínima intervenció.
5. OBJECTIU observar els diferents processos de canvi i l'arribada a un espai comú. Analitza com es construeix un significat comú en un procés d'interacció social.

Realització de les tècniques grupals

- Bona planificació; no hi ha molt de marge per a anar adaptant la tècnica.
- El nombre de grups dependrà del tipus de recerca.
- Entre 5 i 12 participants desconeguts entre si (?)
- La captació és complicada. Sempre captar-ne de més.
- Molta cura a l'hora de seleccionar les persones participants per a facilitar la conversa (jerarquies, nivell d'estudis, ideologies...). En aquest sentit, els grups han de tenir una certa homogeneïtat.
- L'heterogeneïtat ens la donaran les formacions diferenciades dels grups en una mateixa recerca.

Realització de les tècniques grupals

Espais per al desenvolupament de tècniques grupals

Realització de les tècniques grupals

Abans del grup:

Rebuda per la persona auxiliar del grup moderador.

Objectiu: evitar un debat previ entre les persones participants.

Començament del grup:

Presentació de l'equip moderador (i de la gravadora)

Explicació de la dinàmica i la recerca en la qual s'emmarca.

Explicitar les normes que regeixen la dinàmica basada en el màxim respecte per l'altre i les seues opinions.

Garantia de confidencialitat i anonimat.

Roda de presentació dels participants.

La conversa comença amb una pregunta general o amb un estímul extern (vídeo, notícia de premsa, fotografia...).

Realització de les tècniques grupals

Rol de moderació:

Alta capacitat d'atenció i escolta activa.

Empatia i capacitat comunicativa.

Capacitat de reacció davant de situacions pertorbadores o que generen tensió.

Sempre evitar opinions personals.

Anàlisi posterior:

Transcripció.

Triple anàlisi:

1. Punts de vista dels participants
2. Desenvolupament del procés grupal
3. Anàlisi comparativa entre grups

Referències bibliogràfiques

Herzog, B (2016). *Entender crimen y justicia. Métodos y técnicas de investigación social cualitativa en criminología*. València: Tirant lo Blanch.

Capítol 7 *Técnicas Grupales*



VNIVERSITAT
ID VALÈNCIA

Tema 5

L'OBSERVACIÓ PARTICIPANT



La lògica de l'observació participant (OP)

És la tècnica més complexa, difícil de realitzar i que més temps necessita. Però al mateix temps és la que facilita el contacte més estret amb els nostres subjectes d'estudi.

S'allunya dels estàndards, és la més adaptable.

L'ús més comú és per a l'estudi de grups socials.

Grans diferències entre el punt de vista intern i l'extern.

Reflexionar molt bé al voltant de les nostres estratègies d'accés al camp .



“La observación participante es una técnica en la que el investigador se adentra en un grupo social determinado: a) de forma directa; b) durante un periodo de tiempo relativamente largo; c) en su medio natural; d) estableciendo una interacción personal con sus miembros; y, e) para describir sus acciones y comprender, mediante un proceso de identificación, sus motivaciones”

Corbetta, 2003:305



La lògica de l'observació participant (OP)

La tècnica es caracteritza per una implicació **conscient i emocional** de la persona investigadora.

Gran treball de **reflexivitat** de la persona investigadora.

Capacitat d'**observació** dels altres, però també de nosaltres mateixos.

Reflexionem al voltant de com les nostres característiques (edat, gènere, estatus social, ideologia...) influeixen en la nostra recerca i en les relacions amb els subjectes d'estudi.



La lògica de l'observació participant (OP)

Preguntes que ens ajuden a **estructurar la nostra reflexió**:

1. Per què he elegit aquest escenari i no un altre?
2. Per què he elegit aquest mode d'accés específic i quines implicacions té?
3. Quin és el meu rol dins d'aquest entramat social?

Crítiques a l'OP.

1. Falta d'estandardització.
2. Dificultat de generalitzar els resultats.
3. Gran subjectivitat.

El procediment de l'OP

“Las elaboraciones del material recopilado se hacen según criterios personales, no formalizados o difícilmente formalizables, en los que prevalecen la sensibilidad subjetiva del investigador, su imaginación sociológica, su capacidad personal para relacionar acontecimientos y hacer generalizaciones a partir de la realidad observada, y que no se pueden sintetizar en forma de esquemas aplicables a otros investigadores y otras situaciones de investigación.”

Corbetta, 2003:302

El procediment de l'OP

1. Accés a camp:

La tècnica és molt intrusiva i segurament l'entrada no serà senzilla. Així doncs, una bona estratègia facilita l'accés:

Definim el camp (realitat social) que volem estudiar i l'acotem

Decidim la manera més adient d'entrar (establir contactes, parlar amb gent d'altres àmbits i/o escenaris).

L'objectiu d'aquesta 1a fase és consolidar la confiança i el respecte.

El temps i les interaccions facilitaran la construcció de la confiança.

Decisió metodològica: observació participant o no participant.



El procediment de l'OP

2 Participar o no participar?

Quan comparteix allò que viu el grup observat la persona investigadora pot arribar, mitjançant l'empatia i l'autoobservació, a comprendre millor els seus subjectes d'estudi.

Hem de reflexionar molt bé fins on estem disposades a arribar, tenint molt presents les consideracions ètiques de tota investigació.

També podem fer una observació sense ànim de participació, en la qual no estarem implicades en les activitats del grup .

3 Observació oberta o encoberta?

Per qüestions ètiques la majoria de les OP es fan de forma oberta.

Tanmateix, podem amagar la nostra identitat

1. Per una qüestió de seguretat.
2. Per a evitar el canvi de comportament del grup estudiat.



El procediment de l'OP

4 Què observar?

Seleccionem els aspectes de la realitat que poden ser-nos útils per a la nostra recerca i els descrivim en el diari de camp.

- En el context físic, on es produeix la realitat observada? Observació de l'arquitectura, distribució de l'espai.
- Context social, descripció del grup, forma de vestir, actuacions, hàbits de consum, argots...
- Interaccions, com interacciona el grup? Interaccions formals o informals, estandarditzades o espontànies, jeràrquiques o horitzontals...
- Interpretacions dels autors, com el grup interpreta situacions concretes.
- Observació de les pròpies sensacions. Quines són les nostres reaccions davant de certes situacions? Quins canvis han patit des del principi de la recerca? (Si nosaltres estem canviant, els nostres subjectes també...). Com canvia el nostre rol dins del grup? Com som percebuts pel grup?



El procediment de l'OP

5. Registre de l'observació

Diari de camp. Quadern en què la persona investigadora escriu al moment (o com més prompte millor) els detalls per a poder-los repassar amb posterioritat.

Transcrivim allò que escoltem, descrivim allò que observem i fins i tot podem dibuixar la distribució de l'espai, edificis, situacions concretes...

En el relat diferenciem 4 nivells:

1. Les observacions que descrivim amb detall.
2. Les interpretacions dels actors (que poden o no coincidir amb les nostres).
3. Les nostres interpretacions d'allò que observem.
4. Relació d'allò que s'observa i s'interpreta amb les reflexions teòriques de l'estudi.

L'anàlisi del material empíric

El resultat d'una OP és una gran quantitat de material empíric amb un gran valor, però al mateix temps amb gran complexitat.

L'estratègia d'anàlisi és la mateixa que per a la resta de dades qualitatives (T6), una anàlisi descriptiva i una anàlisi interpretativa.

Però donada la complexitat de la recollida, podem anar més enllà i classificar autors, accions, interaccions, emocions, estructurar i/o ordenar dinàmiques, contextos físics i socials...

Referències bibliogràfiques

Herzog, B. (2016). *Entender crimen y justicia. Métodos y técnicas de investigación social cualitativa en criminología*. València: Tirant lo Blanch.

Capítol 8 *La observación participante*



VNIVERSITAT
DE VALÈNCIA



Tema 6

ANÀLISI DE LA RECERCA

Abans de l'anàlisi...

Hem de tenir totes les **dades no estructurades**.

Dades variades; vídeos, àudios, fotografies, anotacions al quadern de camp.

3 fases:

- Reduir les dades a unitats d'anàlisi.
- Categoritzar i codificar.
- Interpretar la informació.

Preparació i revisió de les dades

1. Transcriure els materials de les entrevistes/sessions.
2. Lectura (diferents vegades) per a familiaritzar-nos-hi i començar a comprendre el sentit general de les dades, alhora que comencem a fer-nos preguntes: Quines temàtiques han sorgit? Quines són les idees principals? Quins són els actors que apareixen?
3. Pensem i decidim els criteris d'ordenació de les dades: per temàtica, cronologia, subjectes protagonistes.

Reducció de la informació: unitats d'anàlisi

1. Les unitats d'anàlisi emergeixen mitjançant la identificació dels temes o segments dins de les notes de les entrevistes, els documents o les observacions que tenen relació amb les preguntes de recerca.
2. Els temes són idees i patrons comuns que observem en les lectures fetes dels materials de recerca.
3. Aquesta és la reducció de dades, és a dir, el procés de selecció, centralització, abstracció i transformació de les dades que són part de les notes de camp i/o les transcripcions.

Categorització i codificació

- La categorització i codificació ens dona una descripció més completa del material recollit. En resum, eliminen la informació irrellevant per a la nostra recerca.
- Les categories ens ajuden a comprendre millor les dades i, a més a més, ens ajuden a donar significats comuns a la informació compilada en la recerca.
- Els codis són les etiquetes que identifiquen les categories. Aquests poden ser paraules o nombres.
- Quan considerem un segment rellevant, l'extraurem com a unitat d'anàlisi, el categoritzarem i posteriorment el codificarem.

Categorització i codificació

Objectiu: indagar sobre l'experiència negativa d'una dona colpejada pel seu home i els tipus de violències que trobem en aquestes dinàmiques.

Recollida de dades: entrevistes.

Context: entrevista a una dona jove (20 anys), 2 anys de matrimoni, classe baixa, que viu en un barri pobre de la ciutat de València.

Categorització i codificació

1. Mi marido me ha pegado varias veces (¿ehh!). (Pausa) No sé cómo decirlo. Me pega con la mano abierta y con puño.
2. La última vez me dijo: “Eres una ramera”. También me ha dicho que soy una malnacida, perra. Siempre me insulta.
3. Y la verdad es que no sé por qué lo hace, nunca le he dado motivos.
4. (Pausa) Me dice que los hombres se meten en mí como culebras. Que me gusta hacerle quedar mal.
5. Me mira con odio. Me amenaza con los ojos.
6. Ya veces le contesto y le pego también. El otro día le rompí una lámpara en la cabeza...

Categorització i codificació

1. *My husband has hit me several times (¡ehh!). (Pause) I don't know how to say it. He hits me with his open hand and with his fist*

Aquè es refereix? Categoria: agressió física (la violència que implica que una persona arremet contra una altra amb l'objectiu de danyar-la).

2. *The last time he said: "You are a whore". He also said that I am a bitch, a bitch. He always insults me*

Categoria: agressió verbal (atac mitjançant les paraules d'una persona a una altra).

3. *And the truth is that I don't know why he does it, I never gave him reasons*

Com que el nostre objectiu és descriure el tipus de violència utilitzats pels maltractadors, aquesta unitat d'anàlisi no és significativa per a nosaltres.

Categorització i codificació

4. *(Pausa) Me dice que los hombres se meten en mí como culebras. Que me gusta hacerle quedar mal.*

Categoría: agresión verbal

5. *Me mira con odio. Me amenaza con los ojos*

Categoría: agresión psicológica

6. *Ya veces le contesto y le pego también. El otro día le rompí una lámpara en la cabeza...*

Categoría: agresión física

Categorització i codificació

Codis: els codis s'assignen a les categories amb la finalitat que l'anàlisi, l'organització i la presentació de les dades siguin més fàcils; a més a més, ens permeten diferenciar una categoria d'una altra. Poden ser nombres, símbols, lletres, paraules, abreviatures... Qualsevol classe d'identificador.

Continuem amb l'exemple anterior:

1. Agressió física – Codi: AF
2. Agressió verbal – Codi: AV
3. Agressió psicològica – Codi: AP

Programari per a l'anàlisi qualitativa

Hi ha programari especialitzat (ATLAS.ti, MaxQda, Nvivo) que ens permet extraure i categoritzar segments de dades.

Atenció! El programari no fa l'anàlisi qualitativa ni tampoc ens codifica les categories, però és molt útil per a gestionar documents, codis, classificacions...

Referències bibliogràfiques

Herzog, B (2016). *Entender crimen y justicia. Métodos y técnicas de investigación social cualitativa en criminología*. València: Tirant lo Blanch.

Capítol 9 *El anàlisis de los datos cualitativos*



VNIVERSITAT
ID VALÈNCIA

Tema 6

L'ELABORACIÓ DEL'INFORME DE RECERCA

Funcions de l'informe de recerca

1. Prova del treball fet (format de lliurament).
2. Conservació del treball (digitalment o físicament).
3. Facilitar la recuperació del treball en un temps futur.
4. Difusió dels resultats.
5. Auxiliar dins del procés d'anàlisi de les dades.

Estructura i contingut de l'informe de recerca

Portada: títol, nom i afiliació de les autories; i si és una recerca amb finançament, logos de l'entitat finançadora.

Índex: apartats i estructura de l'informe.

Resum executiu (voluntari): una síntesi del treball de 4-10 fulls per tal de facilitar-ne la lectura a persones que no poden fer-ho en la seua totalitat.

Introducció: plantejament del tema i el problema de la recerca. Al final de la introducció explicitem els objectius i possibles hipòtesis del treball, així com les preguntes de recerca.

Estructura i contingut de l'informe de recerca

PART I

Març teòric: context sociohistòric, revisió bibliogràfica.

Metodologia: fem una descripció detallada de les tècniques i els instruments emprats en la recerca, així com el disseny mostral, la preparació en el camp i les possibles estratègies de contacte amb els subjectes d'estudi.

PART II

Resultats: exposició dels resultats per temàtiques o casos.

En els resultats podem emprar dades en "cru", paràgrafs de discursos de les entrevistes, fotografies, anotacions del quadern de camp... 2 finalitats: com a exemple i justificació dels nostres arguments i com a exemple del procés d'anàlisi, ja que les dades són la base d'aquest.

Estructura i contingut de l'informe de recerca

Conclusions/discussió: resultats més destacats de la nostra recerca. Ací podem plantejar futures recerques i formular preguntes que en aquesta recerca hagen quedat obertes.

Referències bibliogràfiques

Annexos: informació addicional no donada en el cos textual de l'informe; p. ex., guió de les entrevistes o altres instruments utilitzats, transcripcions, taules amb dades que contextualitzen el treball...

Després d'escriure l'informe...

Exposició oral i/o presentació de resultats

Descripció del procés de treball col·lectiu des de l'elecció del tema fins a l'extracció de conclusions.

- Procés teòric (tema...)
- Procés pràctic (accés, recollida de dades...)
- Procés d'anàlisi i redacció
- Dificultats, problemes, aprenentatges, conflictes, decisions.

Emprar postures corporals, gestos i veu convenientes per a facilitar la comunicació.

Utilitzar l'espai dinàmicament, amb l'objectiu d'afavorir la interacció visual, gestual i dialògica.

Participació activa de totes les persones del grup de treball.

Elaboració de materials de suport de la presentació: PowerPoint, Prezi.

Referències bibliogràfiques

Herzog, B. (2016). *Entender crimen y justicia. Métodos y técnicas de investigación social cualitativa en criminología*. València: Tirant lo Blanch.

Capítol 10 *El informe de investigación*