

SOMMAIRE

ÉTUDES ET TRAVAUX

- 58 **Olivier MICHEL**
Les demi-francs frappés à Rennes, à propos d'un type inédit pour Henri IV
- 62 **Christian CHARLET**
La médaille offerte en 1905 par la Société française de Numismatique à son président honoraire et membre fondateur Émile Caron pour le 40^e anniversaire de la création de la Société (1865-1905)

CORRESPONDANCES

- 66 **Jean-Albert CHEVILLON**
Marseille préclassique : un inédit carré creux de revers pour une obole à la tête casquée « à la rouelle »
- 68 **Alberto GONZÁLEZ GARCÍA, David MARTÍNEZ CHICO**
Une sceat marseillaise d'imitation trouvée à Torrecampo (Cordoue, Espagne)

SOCIÉTÉ

- 74 Compte rendu de la séance du 02 mars 2019
- 85 Instructions aux auteurs

PROCHAINES SÉANCES

SAMEDI 06 AVRIL 2019 - 14h00 - Quadrilatère Richelieu - BnF (Séance des doctorants)

SAMEDI 04 MAI 2019 - 14h00 - Quadrilatère Richelieu - BnF

VENDREDI 31 MAI - DIMANCHE 03 JUIN 2019 - Journées numismatiques à Nîmes

Alberto GONZÁLEZ GARCÍA*, David MARTÍNEZ CHICO**

Une sceat marseillaise d'imitation trouvée à Torrecampo (Cordoue, Espagne)

Cette note rend compte de la découverte fortuite dans les environs de la ville de Torrecampo (province de Cordoue, Andalousie, Espagne) d'une exceptionnelle sceat d'imitation mérovingienne émise à Marseille (figure 1). La pièce nous a récemment été présentée par un collectionneur ; elle a été trouvée il y a plusieurs décennies et n'avait pas été correctement identifiée jusqu'à présent¹.



Figure 1 - Sceat de Torrecampo (Cordoue, Espagne) (agrandissement x 2).

D/ Personnage debout de face, tenant une croix dans chaque main.

R/ Croix potencée avec un cercle perlé et centrée d'un globule ; lettres ou symboles en cantonnement, par lesquels un A.

11 mm ; 1,13 g ; 10 h.

Prou n° 1618 ; Metcalf 2005, p. 14, Fig. 6, n° 8d.

Cette sceat appartient à la très rare série W (type BMC 54). Elle porte à l'avers un personnage debout (roi ?) dont la partie inférieure du corps est hors du flan, peut-être vêtu d'une cotte de mailles et tenant une croix dans chaque main. Aucune légende ou fragment de légende n'est lisible sur cette face. Son iconographie, également présente sur d'autres monnaies mérovingiennes, est une dégénérescence des modèles byzantins².

Au revers, on observe au centre un petit cercle perlé entourant un globule, d'où s'échappent quatre branches potencées formant une croix, entre chacune desquelles se trouve une lettre (seule la lettre A est visible dans le canton supérieur à droite).

Il faut noter que l'attribution mérovingienne de cette série de sceattas a longtemps été mise en doute, puisqu'elle imite de très rares pièces du royaume de Wessex, la série dite W, avec seulement trente spécimens de provenance anglaise connus³. Ce type de sceat d'imitation était présent, avec quatre spécimens, dans le trésor de Nice-Cimiez,

* Universidad de Vigo, Espagne.

** Universitat de València, Espagne.

1. Nous voudrions remercier le propriétaire, Mssr. P. B. Díaz Fernández, pour nous avoir aimablement fourni les informations nécessaires pour préparer cette publication.
2. GANNON 2003, p. 87-93.
3. BELFORT n°s 2758-2759 ; PROU n°s 1615-1618 ; GRIERSON-BLACKBURN 2006, p. 148-149, 170-171.

daté de 741 selon J. Lafaurie et J. Pilet-Lemière⁴. Plus récemment, Metcalf a proposé un nouveau corpus de la série W, en arrivant à la conclusion que ces imitations (figure 2) ne sont certainement pas anglaises, mais attribuables à Marseille⁵.

La lettre A doit probablement renvoyer au nom d'Antenor, patrice de Provence, également connu par d'autres types de deniers pour cette ville⁶, qui a été daté à la fin du VII^e (c. 680) ou au début du VIII^e siècle (c. 714)⁷.

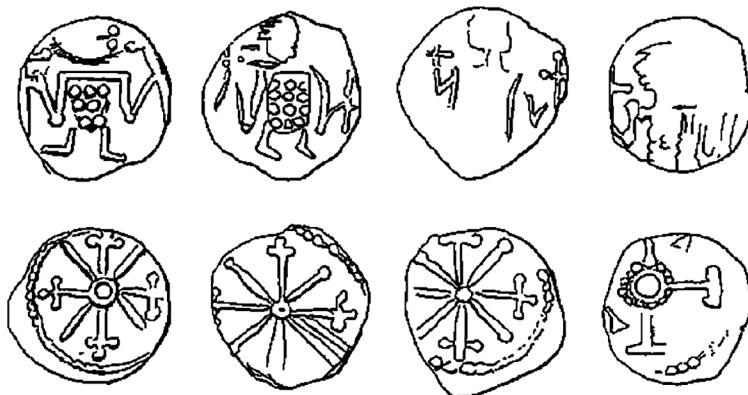


Figure 2 - Copies provençales de la série W (après Metcalf 2005, p. 14, fig. 6).

Les sceattas ont été frappées en grandes quantités à partir de 650, et utilisées par les marchands frisons et anglo-saxons de la mer du Nord ; elles ont remplacé la monnaie d'or en Angleterre et ont probablement initié la transition monétaire de l'or à l'argent qu'a connue la plus grande partie de la France dans le denier tiers du VII^e siècle⁸. La circulation des sceattas dans la Gaule mérovingienne était très importante⁹. Philip Grierson a montré de manière convaincante que ce changement était une réponse aux besoins de l'économie et elles étaient frappées sans contrôle royal¹⁰.

Aux VII^e et VIII^e siècles, l'Angleterre concentrait la majeure partie de ce que Metcalf a qualifié de « la prospérité de l'Europe du Nord-Ouest »¹¹. La plus forte monétarisation dans le sud-est et l'est de l'Angleterre résulte probablement des profits dérivant du

4. MOREL FATIO 1890 ; LAFAURIE, PILET-LEMIÈRE 2003, p. 52.

5. METCALF 2005, p. 13-14.

6. MOREL-FATIO 1890, p. 4-5 ; PROU 1892, p. 316 ; DEPEYROT 2001, p. 144-145 ; GRIERSON-BLACKBURN 2006, p. 147-148 ; BOUIRON 2009, p. 18-19.

7. LAFAURIE, PILET-LEMIÈRE 2003, p. 455.

8. GRIERSON, BLACKBURN 2006, p. 93-95, 153-154, 163-164.

9. LE GENTILHOMME 1938 ; 1944.

10. METCALF 1984 ; GRIERSON 1991, p. 19-20 ; GRIERSON, BLACKBURN 2006, p. 95-96.

11. METCALF 1967.

commerce à travers la Manche et autour des côtes de la mer du Nord¹². Les esclaves étaient sa principale exportation, en échange de biens exotiques (orfèvrerie, tissus, œufs d'autruche, épices, vins, papyrus et pierres précieuses) ; les Frisons et les Juifs étaient également parties prenantes dans ce commerce¹³. Le roi Ine de Wessex (688-726) interdit en vain la vente à l'étranger de ses compatriotes libres et non libres¹⁴.

Marseille, capitale de la Provence depuis 613, a maintenu aux VI^e et VIII^e siècles une vie urbaine riche et une économie marchande prospère qui reposaient sur le commerce méditerranéen à travers son excellent port ; ceci est attesté par les sources écrites et par une quantité importante de découvertes de céramiques d'origine orientale et surtout africaine¹⁵. Les découvertes de monnaies de cette période laissent supposer que sa production de deniers était la plus importante de tout le royaume mérovingien¹⁶.

L'esclavage dans les royaumes mérovingiens est bien connu¹⁷. Dans une lettre célèbre, le pape Grégoire le Grand ordonne l'achat d'esclaves anglais en Gaule (peut-être à Marseille même ?) pour les former comme missionnaires et les renvoyer en Angleterre (595)¹⁸. Plusieurs saints mérovingiens ils ont acheté et libéré des esclaves saxons¹⁹. La célèbre reine Bathilde, épouse de Clovis II (639-657), était une esclave saxonne²⁰. Botto, un marchand anglo-saxon, a vécu à Marseille vers 750²¹.

Il est probable, en conséquence, que l'atelier monétaire de Marseille ait copié les types de la série W pour payer les marchands d'esclaves anglo-saxons. Un denier de Marseille daté d'environ 720 a été retrouvé dans des fouilles à Hamwic (Southampton), un centre commercial d'importance internationale²².

De plus en plus, des pièces mérovingiennes apparaissent en Espagne. En dehors des *tremisses* qui sont apparus dans les fouilles de Recópolis²³, nous avons récemment eu l'occasion de publier une de ces monnaies d'or émise à Foix et trouvée à Teba (Malaga), ainsi qu'un denier inédit, provenant également de Marseille, et trouvé à Tarragone²⁴.

Cette sceat a été mis au jour dans un lieu appelé « Camino de la Posada del Pastor », dans la municipalité de Torrecampo, au cœur de la région cordouane de la vallée de Los Pedroches, la plus septentrionale de l'Andalousie, à la frontière avec la région de Castille-La Manche (figure 3). La vallée de Los Pedroches est située dans une zone de passage obligé entre la Meseta centrale et la vallée du Guadalquivir, traversée par la route *Corduba-Toletum*. Elle a fourni plusieurs découvertes archéologiques d'intérêt.

12. METCALF 1989.

13. PELTERET 1981.

14. LIEBERMANN 1903, p. 94-95.

15. GANSHOF 1938 ; LOSEBY 1992 ; 1998 ; 2000 ; BOUIRON 2009.

16. GRIERSON, BLACKBURN 2006, p. 146-149.

17. VERLINDEN 1955, p. 657-702.

18. *REGISTRUM EPISTOLARUM* I, vi.

19. *VITA RICHARII* 7 ; *VITA ELIGII* I, 10 ; *VITA AMANDI* 9 ; *VITA FILIBERTI* 23.

20. *VITA BALTHILDIS* II, 475-508.

21. *ANNALES PETAVIANI* S.A. 790.

22. METCALF 2005, p. 5.

23. CASTRO 2014, p. 472-476.

24. GONZÁLEZ, MARTÍNEZ 2017 ; 2019.

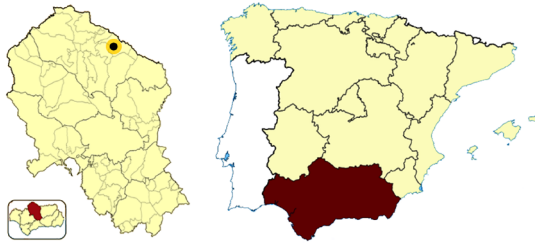


Figure 3 - Localisation de la ville de Torrecampo et de la province de Cordoue.

Le Museo PRASA Torrecampo possède une importante collection wisigothique d'origine locale composée de céramiques, de verres, d'éléments architecturaux, de douze *tremisses* et de divers objets en bronze²⁵.

Il y a trois principaux sites wisigothiques dans la région : Majadaiglesia, El Germo et La Losilla. Majadaiglesia, situé à côté de l'ermitage de la Virgen de las Cruces de El Guijo, présente de grandes structures (nécropole et églises), et est identifiée comme l'ancienne ville de Solia. El Germo, d'autre part, situé entre les termes d'Alcaracejos et Espiel, comprend une église à trois nefs et des absides opposées avec un baptistère, à côté d'un bâtiment annexe (de fonction incertaine) et une nécropole. Le bâtiment était daté autour de l'année 600. La Losilla, enfin, dans la ville de Añora, est un complexe de bâtiments entouré d'un mur (qui conserve une porte monumentale), dans lequel se trouve une basilique de trois nefs, avec plusieurs tombes. Elle est fouillée par le Deutsche Archäologische Institut (DAI)²⁶.

Les fondations monastiques wisigothiques ont eu un rôle très important dans l'économie et dans l'articulation du territoire²⁷. Ce groupe de monastères contrôlerait une partie du chemin entre deux des principales villes du royaume wisigothique, Cordoue et Tolède.

25. CARPIO 2008, p. 9 ; 2014, p. 353-355.

26. RUIZ 1914 ; CASTEJÓN, MARTÍNEZ 1949 ; ULBERT 1971 ; ARÉVALO 1999 ; SCHLIMBACH 2014 ; 2015 ; 2016 ; 2017a et b.

27. DÍAZ 1987.

Puisque l'importance de l'esclavage dans le royaume wisigothique est bien attestée, même dans ses derniers temps²⁸, la présence de cette sceat peut être liée à l'achat d'esclaves venant de Marseille pour une grande propriété ecclésiastique.

Bibliographie

- ARÉVALO 1999 : A. ARÉVALO SANTOS, Intervención arqueológica de urgencia en la necrópolis de la Losilla, Añora (Córdoba), *Anuario de Arqueología de Andalucía* 1994, Seville, 1999, v. 3, p. 123-128.
- BELFORT 1892 : A. DE BELFORT, *Description générale des monnaies mérovingiennes par ordre alphabétique des ateliers*, Paris, 1892.
- BOUIRON 2009 : M. BOUIRON, Marseille, de l'Antiquité tardive au Moyen Âge (IV^e-X^e s.), dans T. Pecout (coord.), *Marseille au Moyen Âge, entre Provence et Méditerranée. Les horizons d'une ville portuaire*, Paris, 2009, p. 12-43.
- CARPIO 2008 : J. B. CARPIO DUEÑAS, Museo PRASA Torrecampo. Memoria anual 2008, *Boletín de la Asociación Provincial de Museos Locales de Córdoba*, 9, 2009, p. 247-277.
- CARPIO 2014 : J. B. CARPIO DUEÑAS, Museo PRASA Torrecampo. Memoria anual 2014, *Boletín de la Asociación Provincial de Museos Locales de Córdoba*, 15, 2015, p. 341-368.
- CASTEJÓN, MARTÍNEZ 1949 : R. CASTEJÓN, R. MARTÍNEZ DE ARIZALA, Excavaciones en monasterios mozárabes de la Sierra de Córdoba, *Boletín de la Real Academia de Córdoba, de Ciencias, Bellas Artes y Nobles Artes*, 61, 1949, p. 65-76.
- CASTRO 2014 : A. CASTRO PRIEGO, Reccopolis y los contextos numismáticos de época visigoda en el Centro de la Península Ibérica, *Revue Numismatique*, ser. 6, 171, 2014, p. 463-495.
- DEPEYROT 2001 : G. DEPEYROT, *Le numéraire mérovingien. L'âge du denier (vol. V)*, Wetteren, 2001.
- DÍAZ 1987 : P. DE LA C. DÍAZ MARTÍNEZ, *Formas económicas y sociales en el monacato visigodo*, Salamanca, 1987.
- GANNON 2003 : A. GANNON, *The Iconography of Early Anglo-Saxon Coinage: Sixth to Eighth Centuries*, Oxford, 2003.
- GANSHOF 1938 : F. L. GANSHOF, Note sur les ports de Provence du VIII^e au X^e siècle, *Revue historique*, 183, 1938, p. 28-37.
- GONZÁLEZ, MARTÍNEZ 2017 : A. GONZÁLEZ GARCÍA, D. MARTÍNEZ CHICO, Tremissis mérovingien émis à Castrum Fuscium (Foix) trouvé à Teba (Malaga, Espagne), *BSFN*, 72-8, 2017, p. 337-342.
- GONZÁLEZ, MARTÍNEZ 2019 : A. GONZÁLEZ GARCÍA, D. MARTÍNEZ CHICO, Hallazgo de un denario merovingio inédito de Marsella en la ciudad de Tarragona (España), *Antigüedad y Cristianismo*, 31-32, 2014-2015, éd. 2019, p. 211-219.
- GONZÁLEZ 2012 : R. GONZÁLEZ SALINERO, Una élite indeseable: los *potentiores* judíos en la España visigoda, dans : *El mundo judío en la Península Ibérica: sociedad y economía*, J. SÁNCHEZ-LAFUENTE PÉREZ, J. L. AVELLO ÁLVAREZ (eds.), Cuenca, Alderabán, 2012, p. 5-17.
- GRIERSON 1991 : P. GRIERSON, *Coins of Medieval Europe*, London, 1991.
- GRIERSON-BLACKBURN 2006 : P. GRIERSON, M. BLACKBURN, *Medieval European Coinage 1, The Early Middle Ages (5th-10th Centuries)*, Cambridge, 2006.
- LAFAURIE, PILET-LEMIÈRE 2003 : J. LAFAURIE, J. PILET-LEMIÈRE, *Monnaies du Haut Moyen Âge découvertes en France (V^e-VIII^e siècle)*, Paris, 2003.
- LE GENTILHOMME 1944 : P. LE GENTILHOMME, La circulation des sceattas dans la Gaule mérovingienne, *RN*, ser. 5, v. 2., 1938, p. 23-49.

28. VERLINDEN 1955, p. 61-102 ; GONZÁLEZ 2012. Le LIBER IUDICIORUM V, 4, 11-12 et 21, montre que l'enlèvement et la vente d'hommes libres en tant qu'esclaves était aussi l'une des préoccupations de la législation wisigothique.

- LE GENTILHOMME 1944 : P. LE GENTILHOMME, The Circulation of Sceats in Merovingian Gaul, *British Numismatic Journal*, 24, 1944, p. 195-210.
- LIEBERMANN 1903 : F. LIEBERMANN, *Die Gesetze der Angelsachsen: herausgegeben im Auftrage der Savigny-Stiftung*, 1. Band, Halle, 1903.
- LOSEBY 1992 : S. T. LOSEBY, 1992, Marseille: a Late Antique Success Story?, *Journal of Roman Studies*, 82, 1992, p. 165-185.
- LOSEBY 1998 : S. T. LOSEBY, Marseille and the Pirenne Thesis, I: Gregory of Tours, the Merovingian kings, and 'un grand port', dans *The Sixth Century. Production, Distribution and Demand*, R. HODGES, W. BOWDEN (eds.), 1998, Leyde, p. 203-229.
- LOSEBY 2000 : S. T. LOSEBY, Marseille and the Pirenne Thesis, II : « ville morte », dans : *The Long Eighth Century. Production, Distribution and Demand*, Leyde, I. L. HANSEN, C. WICKHAM (eds.), 2000, p. 167-193.
- METCALF 1967 : D. M. METCALF, The Prosperity of North-Western Europe in the Eighth and Ninth Centuries, *Economic History Review*, 2nd ser., 20, 1967, p. 344-357.
- METCALF 1984 : D. M. METCALF, A Note on Sceattas as a Measure of International Trade, and on the Earliest Danish Coinage', dans : *Sceattas in England and on the Continent. The Seventh Oxford Symposium on Coinage and Monetary History (BAR, British Series 128)*, D. HILL, D. M. METCALF (eds.), Oxford, 1984, p. 159-164.
- METCALF 2005 : D. M. METCALF, The First Series of Sceattas Minted in Southern Wessex: Series W, *British Numismatic Journal*, 75, 2005, p. 1-17.
- MOREL-FATIO 1892 : A. MOREL-FATIO, *Catalogue raisonné de la collection des deniers mérovingiens des VII^e & VIII^e siècles de la trouvaille de Cimiez donnée au Cabinet des médailles de la Bibliothèque Nationale*, Paris, 1890.
- PELTERET 1981 : D. PELTERET, Slave raiding and slave trading in early England, *Anglo-Saxon England*, 9, 1981, p. 99-114.
- PROU 1892 : M. PROU, *Catalogue des monnaies françaises de la Bibliothèque nationale : les monnaies mérovingiennes*, Paris, 1892.
- RUIZ 1914 : J. RUIZ BLANCO, La Basílica visigoda de Alcaracejos, *Boletín de la Real Academia de la Historia*, 65, 1914, p. 473-475.
- SCHLIMBACH 2014 : F. SCHLIMBACH, Añora, Spanien: Der Fundplatz, La Losilla' bei Añora (Córdoba) – eine spätantike Kirche im ländlichen Bereich der Baetica, *Deutsche Archäologische Institut e-Forschungsberichte 2014 Faszikel 3*, 2014, p. 82-84.
- SCHLIMBACH 2015 : F. SCHLIMBACH, Añora, Spanien: Der Fundplatz, La Losilla' bei Añora (Córdoba) – eine spätantike Kirche im ländlichen Bereich der Baetica, *Deutsche Archäologische Institut e-Forschungsberichte 2015 Faszikel 2*, 2015, p. 87-89.
- SCHLIMBACH 2016 : F. SCHLIMBACH, Añora, Spanien: Der Fundplatz ‚La Losilla‘ bei Añora (Córdoba) – eine spätantike Kirche im ländlichen Bereich der Baetica, *Deutsche Archäologische Institut e-Forschungsberichte 2015 Faszikel 3*, 2016, p. 119-127.
- SCHLIMBACH 2017a : F. SCHLIMBACH, Añora, Spanien: Der Fundplatz ‚La Losilla‘ bei Añora (Córdoba) – eine spätantike Kirche im ländlichen Bereich der Baetica, *Deutsche Archäologische Institut e-Forschungsberichte 2015 Faszikel 1*, 2017, p. 161-168.
- SCHLIMBACH 2017b : F. SCHLIMBACH, El yacimiento tardoantiguo de ‚La Losilla‘ en el término municipal de Añora (Córdoba), *Fiesta de la Cruz 2017*, 2017, p. 39-41.
- ULBERT 1971 : T. ULBERT, El Germo, una basílica y un edificio profano de principios del siglo VII, *Boletín de la Real Academia de Córdoba, de Ciencias, Bellas Artes y Nobles Artes*, 91, 1971, p. 149-186.
- VERLINDEN 1955 : C. VERLINDEN, *L'esclavage dans l'Europe médiévale. Tome I. Péninsule Ibérique-France*, Bruges, 1955.

SOCIÉTÉ FRANÇAISE DE NUMISMATIQUE



TARIFS POUR 2019

Cotisation annuelle seule (sans le service du *Bulletin*)

Membres correspondants (France et étranger)	26 €
Membres titulaires	34 €
Étudiant (moins de 28 ans et avec justificatif)	2 €

Droit de première inscription 8 €

Abonnement au *BSFN*

Membres de la SFN

France	28 €
Étranger	34 €

Non membres de la SFN

France	40 €
Étranger	45 €

Vente au numéro 5 €

Changement d'adresse 1,50 €

Compte bancaire BRED Paris Bourse
Code BIC BRED FRPPXX
N° IBAN FR76 1010 7001 0300 8100 3376 788

Chèques ou mandats à libeller en Euros. Les chèques bancaires en provenance de l'étranger doivent être libellés en euros, et impérativement payables sur une banque installée en France.

BULLETIN DE LA SOCIÉTÉ FRANÇAISE DE NUMISMATIQUE

Publication de la Société Française de Numismatique
10 numéros par an — ISSN 0037-9344
N° de Commission paritaire de Presse : 0520 G 84906

Société Française de Numismatique

Reconnue d'utilité publique

Bibliothèque nationale de France, 58 rue de Richelieu, 75002 Paris
<http://www.sfnnumismatique.org> | sfnum@hotmail.fr

Un comité de lecture constitué par les membres du Conseil d'administration assure l'examen des correspondances des membres par deux rapporteurs avant publication.

Directeur de la publication : Catherine GRANDJEAN
Secrétaire de rédaction : Pierre-Olivier HOCHARD
(pierre-olivier.hochard@univ-tours.fr)

Prépresse : Fabien TESSIER
Imprimerie Corlet



9 770037 934005