

# Valencia: tres casinos que no fueron

Antonio Gómez Gil  
Doctor Arquitecto

## RESUMEN

El presente artículo da a conocer tres proyectos sobre una misma tipología, el casino concebido como club o lugar de reunión. Una misma tipología para una misma ciudad y en un espacio de tiempo aproximado (1931-49), concebida desde el punto de vista de tres arquitectos distintos: Alfonso Garín Ortolá, Antonio Gómez Davó y Cayetano Borso di Carminati González. Estos tres proyectos son absolutamente inéditos y parte de su interés, además de tratarse de una tipología poco frecuente hoy en día, radica en que dos de ellos se concibieron con un carácter mixto; es decir, debían simultanear el uso de “casino” con otro distinto. Ninguno de los proyectos llegó a construirse, siempre por motivos económicos, pero se puede comprobar el esfuerzo que hicieron estos arquitectos para complacer programas, normalmente complejos, ya que los usos demandados singularizaban a una clase alta del momento. Por ello, a través del análisis de estas propuestas, se pueden comprobar las aspiraciones de ocio y/o intelectuales de la sociedad valenciana de esa época.

**Palabras clave:** Casino Valencia /Alfonso Garín Ortolá /Antonio Gómez Davó /Cayetano Borso di Carminati González/Sociedad Valenciana de Agricultura y Deportes.

## ABSTRACT

*This article presents three projects on the same type, the casino conceived as a club or meeting place. The same typology, for the same city and in the same period (1931-49), conceived from the point of view of three different architects: Alfonso Garín Ortolá, Antonio Gómez Davó and Cayetano Borso di Carminati González. These three projects are absolutely unprecedented and part of their interest, besides being a very unusual typology nowadays, is that two of them were conceived with a mixed character, that is, they had to combine the use of “casino” with another different one. None of the projects came to be built, always for economic reasons, but you can see the effort made by these architects to please programs, usually complex, since the demanded uses singled out a high class of the moment. Therefore, through the analysis of these proposals, you can check the aspirations of leisure and / or intellectuals of Valencian society in this era.*

**Keywords:** J Casino Valencia /Alfonso Garín Ortolá / Antonio Gómez Davó / Cayetano Borso di Carminati González / Sociedad Valenciana de Agricultura y Deportes.

## I INTRODUCCIÓN

El casino, concebido como la versión española del club europeo, era un lugar reservado generalmente a los hombres y dedicado a la reunión y al entretenimiento. Mientras que en otros idiomas la palabra “casino” remite indefectiblemente a un lugar de juego, el casino español no tiene en el juego su destino prioritario ni principal. Si se busca la voz “casino” en una enciclopedia española<sup>1</sup>, tras definirlo como: *Casa de campo o de recreo*, como segunda acepción se encuentra: *Sociedad de hombres*<sup>2</sup> que se juntan en una casa amueblada y sostenida a sus expensas mediante la cuota fija que de entrada y mensualmente paga cada socio, para conversar, leer, jugar, etc. Y como tercera acepción: *Edificio en que esta sociedad se reúne*.

Eran<sup>3</sup> lugares donde el objetivo común era la relación entre los socios, a través de la protagonista indiscutible: la tertulia. Un mismo individuo, a lo largo del día<sup>4</sup>, podía acudir a dos o tres tertulias distintas, formadas cada una de ellas por profesionales o grupos sociales distin-

tos. Los casinos se justificaban como lugares donde intercambiar información del tipo que fuera, que facilitaban nuevos conocimientos sociales y afianzaban los propios, porque acercaban al socio a grupos de influencia de la ciudad. Los profesionales liberales no solían descuidar su pertenencia a una o varias de estas sociedades, porque en ellas también captaban parte de su trabajo<sup>5</sup>. No pretende este artículo acometer la historia del origen y la evolución de estos espacios, máxime cuando existen interesantes estudios, ya publicados hace tiempo, sobre esta tipología<sup>6</sup>.

Si bien se desconoce el nombre de los comitentes del primer proyecto del *casino-hotel* que se va a analizar, confeccionado por Alfonso Garín, aún existe la *Real Sociedad Valenciana de Agricultura y Deportes*, sociedad que motivó la redacción de los otros dos proyectos que aparecen en este artículo. La *Real Sociedad Valenciana de Agricultura y Deportes*, llamada popularmente *Agricultura*, nació el 24 de febrero de 1859. El motivo de su creación fue el de procurar una acción, conjunta y coordinada, para la defensa de la riqueza que entrañaba la agricultura local. La idea fue llevada a cabo por un grupo de terratenientes, pertenecientes a la *Junta provincial de agricultura de Valencia*<sup>7</sup> (estas *juntas* regulaban el campo español desde 1848)<sup>8</sup>, que pensaron crear una sociedad privada que actuara como un órgano

1 V.V.A.A.: *Enciclopedia Universal Ilustrada, Europeo-Americana Espasa-Calpe S.A.* tomo 12, p. 143, Espasa editores, Barcelona, 1920

2 Por el contrario, los proyectos analizados prevén instalaciones exclusivamente para mujeres.

3 Hoy en día, nadie pensaría en la construcción de un casino tradicional, ya que las costumbres sobre el disfrute del ocio han variado considerablemente. Los que quedan en ciudades como Valencia se fundaron en el siglo XIX, el *Ateneo Mercantil* en 1879 y la *Real Sociedad Valenciana de Agricultura y Deportes* en 1846.

4 Los momentos habituales de reunión podían ser a media mañana, antes de la comida, tras la comida y al terminar el trabajo, antes de ir a casa. Normalmente los tertulianos iban cambiando de tertulia a lo largo del día, de esta manera se creaba una red social tupida y en distintos ambientes. Algunas de estas tertulias tenían como objeto el negocio, pero siempre con un carácter lúdico.

5 No era extraña la pertenencia de un mismo individuo a varias de estas sociedades y a otras de carácter deportivo. Cualquier lugar que propiciara las relaciones sociales y potencialmente las laborales, era una herramienta más de trabajo.

6 PEREZ ROJAS, J.: *Casinos de la Región Murciana. Un estudio preliminar (1850-1920)*. Colegio Oficial de Arquitectos de Valencia y Murcia, Valencia, 1980

7 Las Juntas Provinciales de Agricultura, de entidad provincial y existentes en toda España, se crearon como una herramienta de gestión del *Consejo de Agricultura*. Sus miembros eran los diputados provinciales, el alcalde y dos regidores de la capital de provincia, tres labradores nombrados por éstos y una comisión de cría caballar.

8 PAN-MONTOJO, J: “La administración agraria en España (1847-1907)”, *Noticario de historia agraria* nº 10, SEHA, Madrid, 1995

de defensa del campo valenciano<sup>9</sup>. La nueva sociedad impulsó las investigaciones en materia agrícola en cuanto a maquinaria, prevención de plagas y rentabilización de cultivos. Esta actividad inicial, por su importancia y deseo de proyección, llevó a la sociedad a la fundación de la revista quincenal *Agricultura Valenciana* (1864). La revista publicaba artículos de índole mayoritariamente científica, pero con una gran vocación empírica y pragmática. De esta manera la *Sociedad*, hoy considerada únicamente como un club social, realizó una intensa actividad obteniendo el reconocimiento y relación con algunas prestigiosas sociedades científicas europeas, como el de la *Société impériale zoologique d'acclimatation* de París (1855-1870)<sup>10</sup>.

La *Sociedad* organizó varios certámenes encaminados a mejorar las condiciones del campo, como la *Exposición Regional de Agricultura, Industria y Arte*, de mayo de 1867, con apoyo de la *Real Sociedad Económica Valenciana de Amigos del País*. A raíz de la revolución de 1868, y hasta 1869, la *Sociedad* se incautó de los *Jardines del Real*, transformándolos en un *Jardín de aclimatación de experiencias* (sic)<sup>11</sup>. Es decir, la *Sociedad* nació con la clara vocación de ser un instrumento importante y eficiente en la evolución agrícola y económica en Valencia, entonces casi absolutamente dependiente del campo. Este aspecto científico y económico fue dando paso a otro de tipo lúdico y social, y la *Agricultura* fue asumiendo también la función de lugar de encuentro y relación. Sus múltiples actividades sociales y culturales, así como la elevada extracción social de sus miembros, es la principal característica por la cual se conoce a esta sociedad en Valencia. De hecho, pocos valencianos conocen el motivo de su origen y la andadura científica de la misma

y su interés en todas las cuestiones relacionadas con el campo como vehículo para la generación de riqueza.

Tras ocupar varios locales sociales, en 1902 la *Sociedad* alquiló el edificio que actualmente la acoge y del que se va a tratar en este artículo. Lo que en un principio consistió en el alquiler de la planta baja y del entresuelo, acabó en una compra de todos los locales del edificio, que tenía su acceso principal en el número 30 de la calle de la Paz. Fue en la posguerra civil cuando la *Junta de Gobierno* valoró, como se verá en este artículo, la posibilidad de efectuar una reforma total que se acomodara a las nuevas necesidades de la sociedad y de sus afiliados. Se verá como los arquitectos, con su programa, pretendieron devolver a la *Sociedad Valenciana de Agricultura y Deportes* ese componente científico que fue su razón de ser inicial.

## 2 LOS PROYECTOS ANALIZADOS

### 2.1. Proyecto para casino-hotel de nueva planta (1931), arquitecto Alfonso Garín Ortolá

El arquitecto Alfonso Garín Ortolá (1890-1917-1943) redactó un proyecto para la construcción de un *Casino-Hotel* que debía ubicarse en el primer ensanche de Valencia<sup>12</sup>.

Se trataba de una gran intervención, ya que el edificio iba a ocupar toda una manzana; en concreto, la acotada por las actuales calles de Grabador Esteve, Cirilo Amorós, plaza de Cánovas del Castillo, Serrano Morales y plaza de América (Fig. 1). Se desconoce el nombre del comitente, pero debió haberlo, ya que en esos momentos Alfonso Garín era un arquitecto que desarrollaba una gran actividad profesional, por lo que se debe descartar que fuera un estudio

9 ÚBEDA BALAGUER, V.: 1859-2009, *Real Sociedad Valenciana de Agricultura y Deportes*, Servicio de publicaciones, Valencia 2009, p. 21

10 Tras el segundo imperio, se denominó *Société nationale d'acclimatation de France* (1882-1945) y posteriormente *Société nationale d'acclimatation et de protection de la nature* (1946-1960). Desde 1960 y hasta la actualidad, su nombre es el de *Société de protection de la nature et d'acclimatation de France*.

11 UBEDA BALAGUER, V.: *op. cit.*, p. 72

12 El ensanche que se desarrolla entre las calles de Colón y Gran vía Marqués del Turia, acotado perpendicularmente por las calles de Ruzafa y Navarro-Reverter.



Fig. 1.- Proyecto de *Casino Hotel* para Valencia, arquitecto Alfonso Garín Ortolá. Vista desde la actual plaza de Cánovas del Castillo. Modelado en 3D, Guillermo Jiménez Gonzalvo.



Fig. 2.- Proyecto de *Casino Hotel* para Valencia, arquitecto Alfonso Garín Ortolá. Vista desde la actual plaza de América. Modelado en 3D, Guillermo Jiménez Gonzalvo.

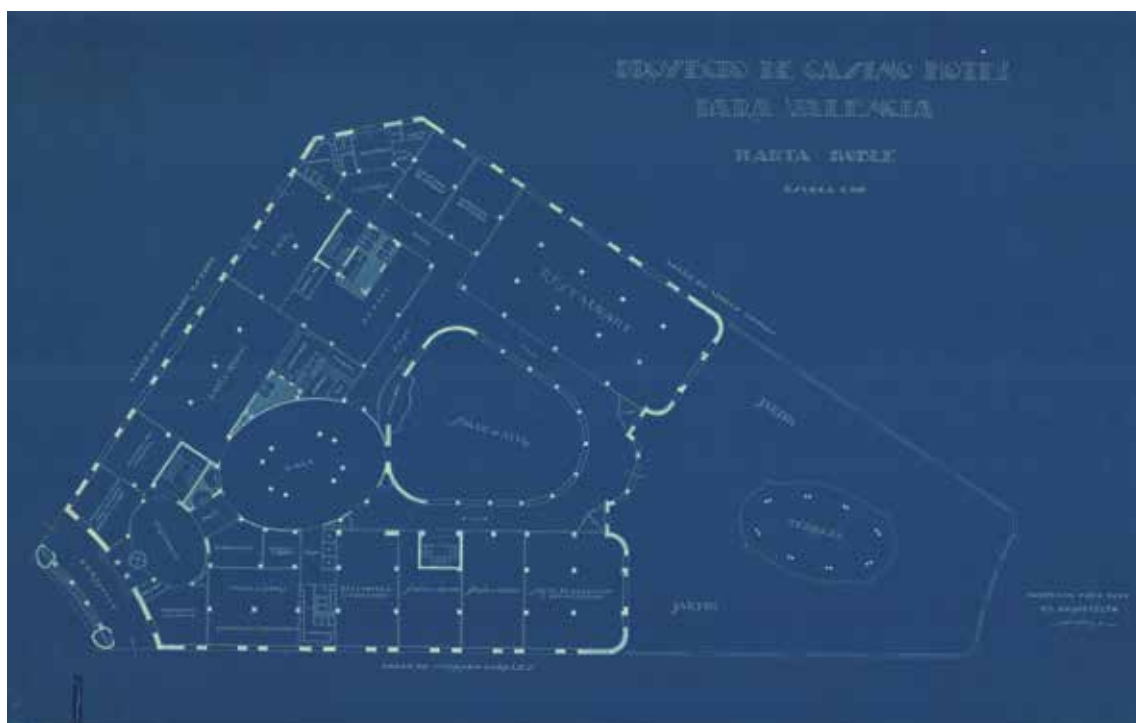


Fig. 3.- Proyecto de *Casino Hotel* para Valencia, arquitecto Alfonso Garín Ortolá, plano de planta baja, E:1/100, mayo de 1931. A.G.D.

acometido por su propia iniciativa. Se supone<sup>13</sup> que la única documentación existente sobre este proyecto, se encuentra en el archivo del arquitecto Antonio Gómez Davó<sup>14</sup> y consiste únicamente en una colección de planos<sup>15</sup>, con fecha mayo de 1931, de copias sobre ferroprusiato a las que no acompaña ningún tipo de documento escrito.

El edificio adoptaba una forma sensiblemente de U, disponiendo su entrada principal desde el chaflán recayente a la actual plaza de Cánovas del Castillo, desarrollándose en paralelo a las calles Serrano Morales, Cirilo Amorós y Gra-

bador Esteve y terminando con un gran jardín, que completaba la parcela y que tenía su propio acceso desde la actual plaza de América (Fig. 2). El edificio estaba resuelto, constructivamente, con una estructura mixta compuesta por soportes y muros de carga.

La planta baja (Fig. 3) disponía su acceso principal desde la plaza de Cánovas del Castillo. Garín establecía un importante eje que articulaba en gran parte esta planta. Dicho eje comenzaba en la plaza de Cánovas del Castillo, atravesaba un peristilo cubierto<sup>16</sup> que contenía el puesto del conserje, conducía a la *escalera*

<sup>13</sup> Durante la investigación que ha dado lugar a este artículo, consultada su hija D<sup>a</sup>. Amparo Garín que dijo que el archivo profesional de su padre, a raíz de su fallecimiento (1943), había pasado a manos del aparejador con el que solía colaborar y finalmente había sido destruido.

<sup>14</sup> Sin duda la circunstancia de que se encuentre un proyecto de Garín en el archivo de Gómez, se debe a su tempranísimo y constante trato; fueron condiscípulos ininterrumpidamente desde los 3 hasta los 27 años, siguiendo su amistad hasta el temprano fallecimiento de Alfonso Garín.

<sup>15</sup> Planos de planta de sótano, baja, entresuelo, pisos, alzado y sección longitudinal, todos ellos a escala 1/100.

<sup>16</sup> Al que se podía acceder en vehículo para evitar que los socios se expusieran a la lluvia.

*principal* del edificio y continuaba atravesando un gran vestíbulo elíptico. Tras éste, existía un paso de gran anchura que terminaba en un gran *hall*, también elíptico y con doble altura, que distribuía todas las circulaciones principales. Las circulaciones verticales generales del edificio, se constituían como dos bloques con escaleras y ascensor, situándose paralelas a la calle de Grabador Esteve. Desde el vestíbulo también se accedía a la oficina de *recepción, administración y caja* y desde ésta al *despacho del director*. También se preveía un gran *expositor de cerámica* en el lado opuesto a los antedichos despachos. El paso, además de conducir al gran *hall*, disponía de un guardarropa y también permitía el acceso a la *escalera principal* y a un ascensor. El gran *hall* cumplía, entre otras, las funciones de *foyer* de un gran salón de actos de forma sensiblemente triangular y desarrollado también en dos alturas, que estaba rodeado por un ancho pasillo, al que se podía acceder desde el *hall*.

Este pasillo, en la zona recayente a Serrano Morales, estaba acotado en su parte interior por toda una serie de pequeños comercios, como despacho de tabaco, floristería y perfumería, mientras que en su parte paralela y vinculada al exterior se desarrollaba la zona de socios del casino. Estos espacios dedicados a los socios, además de sus dotaciones de servicios, estaban compuestos por *sala de juntas*, una *biblioteca-escritorio*, dos *salones de recreo* y el *salón de descanso y conversación* (éste último y uno de los salones de recreo, desarrollados a doble altura). Ubicada en uno de los *salones de recreo* y con su acceso desde el pasillo antedicho, se disponía una gran escalera que conectaba la planta baja con el sótano y el entresuelo. Era la tercera escalera del edificio y la del “casino”, puesto que todas las piezas que unía en las tres plantas (sótano, baja y entresuelo) estaban dispuestas para los socios.

Al situar todas las actividades específicas de los socios en el mismo lugar de la manzana y mantener este uso en las alturas inmediatas, Garín estaba creando un pequeño edificio-casino dentro del conjunto, vinculado siempre a la calle de Serrano Morales.

Completaban la planta baja espacios de uso mixto (socios-externos) destinados a hostelería y todos ellos de gran tamaño. El acceso a los mismos desde el casino se producía a través del *hall* donde se adosaban el bloque de los aseos, o desde el pasillo perimetral al salón de actos. Recayente a la calle Grabador Esteve, y a través de un acceso secundario en el chaflán<sup>17</sup>, se situaban estos espacios hosteleros de uso mixto. Desde este acceso, provisto con aseos, garita del portero y limpiabotas, se accedía al bar y a un gran *grill-room* contiguo o a dos comedores privados. En el interior, entre el bar y el *grill-room*, se ubicaba un *office* de grandes dimensiones que servía a todos los restaurantes de la planta y que incluía una *bodega de día*, un núcleo de escaleras (que se compartía con el servicio<sup>18</sup>) y cuatro ascensores (dos de uso exclusivo del personal de servicio).

La fachada recayente a la calle de Cirilo Amorós, además de los dos comedores privados, se completaba con un gran restaurante a doble altura, que incluía grandes ventanales al jardín vinculado a la plaza de América. De esta manera, los dos comedores privados, el bar y el *grill-room*, podían funcionar de forma autónoma con respecto al resto del casino.

En el entresuelo se mantenían los tres núcleos de escaleras descritos al hablar de la planta baja, los seis ascensores y los dos de servicio que conectaban el sótano con la planta baja. Estas formas irregulares absorbían con su trazado la no ortogonalidad de la planta (giro de la man-

<sup>17</sup> Calles Grabador Esteve-Cirilo Amorós

<sup>18</sup> Con seguridad, por tratarse de un estudio previo, Alfonso Garín no ubicó en la zona de servicio una escalera específica para el mismo, ya que a partir de planta baja se preveía un uso mixto clientes-servicio. Hay que pensar que en el proyecto de ejecución el arquitecto habría solucionado este problema.

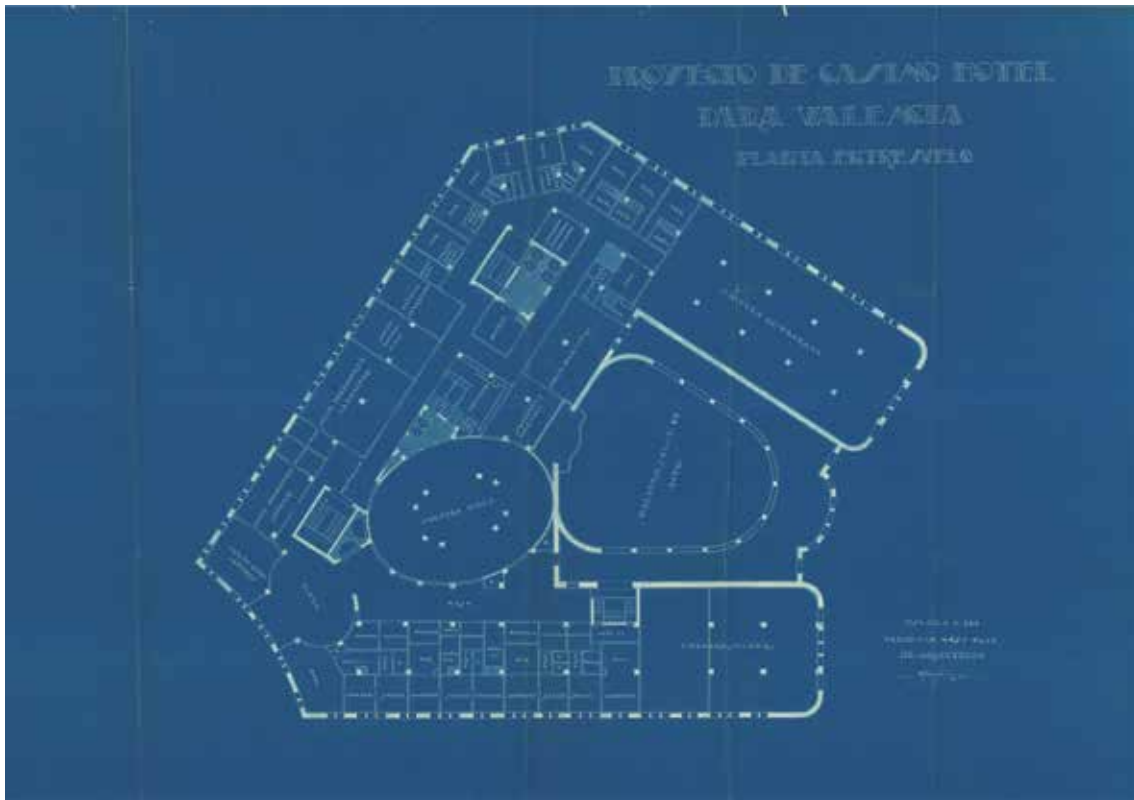


Fig. 4.- Proyecto de *Casino Hotel* para Valencia, arquitecto Alfonso Garín Ortolá, plano de entresuelo, E:1/100, mayo de 1931. A.G.D.

zana, curva de la elipse, etc.) y conseguían que todas las piezas resultantes fueran perfectamente rectangulares. Hay que destacar la habilidad de Garín al situar estos bloques (normalmente de comunicación) en todas las plantas, ubicados en anchos pasillos y que permitían separar los ambientes de uso distinto y articular las circulaciones con una mayor eficiencia. Estos bloques hacían innecesarias las particiones tradicionales y, además de suponer un ahorro constructivo, propiciaban la continuidad espacial en los lugares de circulación de cada planta.

En el entresuelo (Fig. 4) y en el lado recayente a la calle de Serrano Morales, el arquitecto proyectaba una banda que contenía cua-

tro *suites* de gran tamaño<sup>19</sup>, posiblemente para los socios, ya que se superponían y comunicaban con el resto de las piezas dedicadas a casino. Estas *suites*, a falta de cocina, constituían pequeños apartamentos. Sobre el gran espacio del vestíbulo de planta baja, se configuraba un amplio espacio que, en este nivel, hacía las veces de *hall* de las piezas donde se desarrollaban los servicios ofrecidos a las señoras. Así, en la zona recayente a la calle Grabador Esteve se situaban un *salón para señoras*, *peluquería de señoras* y dos pequeños espacios dedicados a la manicura. A continuación, se disponía un ancho “paso comercial” con gran *salón peluquería de caballeros*, un *salón para limpiabotas* y una pequeña *clínica de*

<sup>19</sup> Su diseño especial y su ubicación sobre la zona de socias parece indicar que dichos apartamentos estaban concebidos para ellos. Disponían de vestíbulo, baño, tocador, gabinete, dormitorio y salón.

*urgencias* con su botiquín, en uno de sus lados. El otro lado del “paso comercial” o calle interior, disponía de los locales de *sastrería* y *camisería* y un *salón para niños* con su propio aseo y un dormitorio.

El espacio libre que existía entre la banda de peluquerías y la correspondiente a camisería y niños, se articulaba con los tres núcleos antedichos que daban dimensiones a los pasillos y ordenaban las circulaciones. El primero de los bloques, frente a la *peluquería de señoras*, estaba formado por la *escalera principal* y dos ascensores, que en planta baja estaba vinculada al vestíbulo y que en esta planta de entresuelo cambiaba su sentido de desembarco, con sus dos ascensores. El segundo de los bloques volvía a ser un núcleo de aseos y dos ascensores, como en planta baja. El tercero de los bloques estaba compuesto por la escalera de servicio y los cuatro ascensores que llegaban a planta baja, una habitación para el *servicio de limpieza de lencería* y un *office*, comunicado con el *office* de planta baja por dos montaplatos. El resto de la planta estaba ocupada por dormitorios de un tamaño menor que las *suites*, con sus baños.

El sótano estaba dedicado, casi en dos tercios de su superficie, a espacio servidor y desarrollaba un programa muy extenso y de una gran complejidad. De esta planta partían dos bloques de escalera (casino y servicio) y seis ascensores. La planta del sótano se puede comprender como la composición de tres zonas distintas (socios-deportivo, cocinas-alimentación, empleados-limpieza-almacenes).

La zona de socios-deportivo, recayente a Serrano Morales, disponía toda el área húmeda lúdica (Fig. 5) (gran piscina climatizada, un pequeño gimnasio para caballeros y baños turcos para hombres y mujeres<sup>20</sup>) y se accedía a ella desde la que se ha llamado *escalera del casino*.

La zona de las cocinas, compuesta por las áreas de cocción-lavado-bodega, ocupando la

mayor parte del sótano, estaba articulada con un gran *office* central, servido por dos de los ascensores. Las instalaciones dispuestas, todas necesarias y de gran tamaño, podían abastecer a unos doscientos comensales. La idea principal es que el *office* recibiera el servicio de mesa sucio de los restaurantes y ofreciera al personal la comida lista par ser servida. Las tareas se repartían de la siguiente manera: debajo del chaflán Grabador Esteve-Cirilo Amorós y absorbiendo la forma del mismo, el área de cocción con una gran zona de trabajo, que incluía repostería, horno y neveras para helados. Este área disponía de una barra pasaplatos para facilitar la recogida de los platos preparados para los camareros. Tras ésta, la despensa con su zona frigorífica independiente y, completando la banda, dos comedores para empleados.

A continuación, y también en contacto con el *office*, el área de lavado con cuatro partes independientes y específicas de lavado (vajilla, cristalería, plata y cobre). Desde el *office* también se accedía a la gran bodega, de forma y dimensiones similares a las del *foyer* de la planta baja y situada bajo éste.

La zona de empleados-limpieza-almacenes ocupaba el resto de la planta de sótano y estaba articulada por un corredor que partía de un vestíbulo anterior a la escalera vinculada a la zona de servicio. Cerca de este vestíbulo se disponían las piezas para el uso de los empleados, como duchas, aseos y vestuario de hombres. A continuación las salas de *lavado mecánico* y *planchado*, estando el resto de las piezas destinadas a almacén (ropa, vajilla, cristal, muebles, colchones, etc.). El vestuario y el servicio de mujeres estaban ubicados apartados del de los hombres y bajo el chaflán de Cánovas del Castillo.

Sobre el entresuelo se desarrollaban las plantas tipo (Fig. 6) destinadas a hotel y a las cuales llegaban ocho ascensores y dos de las tres escaleras existentes (la del casino acababa

20 Completados con sus vestuarios correspondientes.





Fig. 5.- Proyecto de *Casino Hotel* para Valencia, arquitecto Alfonso Garín Ortolá, plano de sección, E:1/100, mayo de 1931. A.G.D.

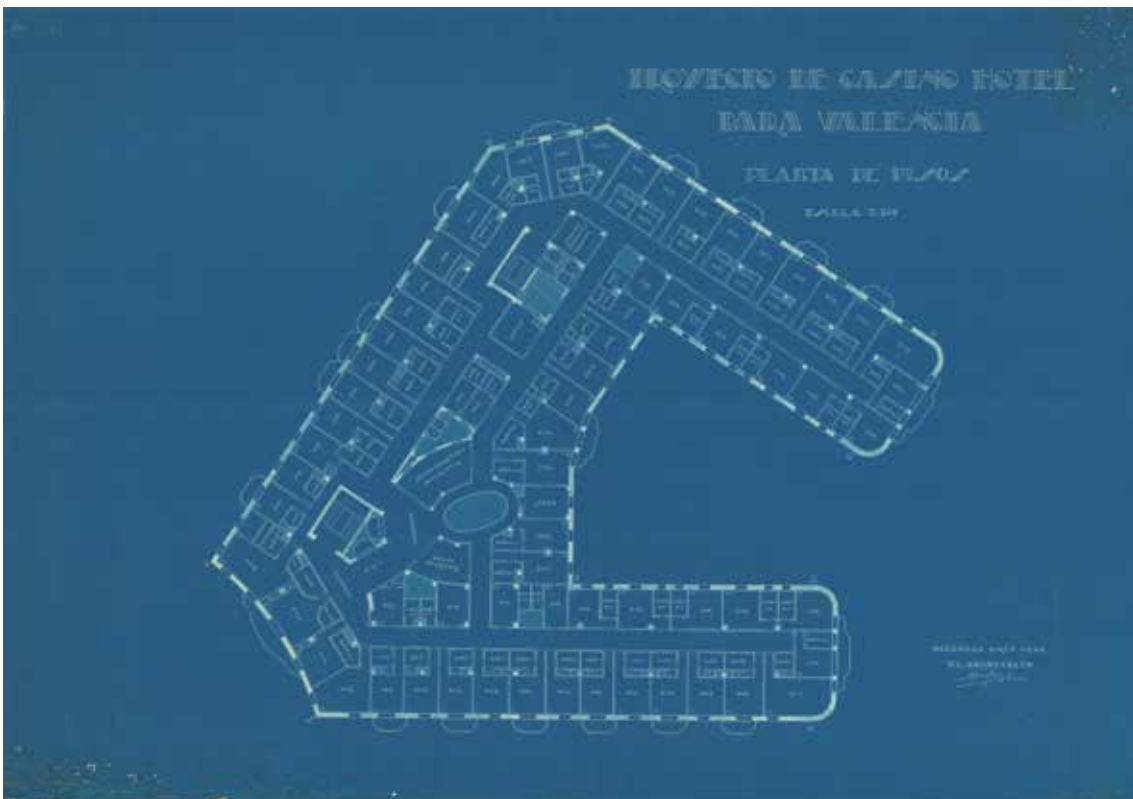


Fig. 6.- Proyecto de *Casino Hotel* para Valencia, arquitecto Alfonso Garín Ortolá, plano de pisos, E:1/100, mayo de 1931. A.G.D.

en el entresuelo)<sup>21</sup>. Si bien existían habitaciones con formas y dimensiones distintas, básicamente existían dos tipos que se repetían en todas las plantas. Uno más sencillo con el dormitorio vinculado a la calle y el baño a una chimenea de ventilación. Otros de mayor tamaño con dos dormitorios, salón compartido y sendos baños. Cada planta de habitaciones contenía dos salas comunes, una para que los huéspedes recibieran a sus visitas, fuera de su dormitorio, y otra de exposición comercial, ambas vinculadas a la zona de la *escalera principal* y a los dos ascensores. Estas plantas tipo, que ya asumían la forma de U, se ordenaban de un modo muy parecido al entresuelo. El espacio fluido existente entre las bandas recayentes a Grabador Esteve y al interior ajardinado, se articulaban de nuevo con los tres bloques, dispuestos de forma similar a los del entresuelo. El primero de ellos formado con la escalera principal y sus ascensores. El segundo con dos dormitorios interiores, dos ascensores y un salón de *exposición de muestras*. El tercer bloque repetía escalera de servicio, *office* (superpuesto a los inferiores) y *servicio de limpieza y lencería*.

En la parte de la manzana recayente a la actual plaza de América se planteaba un gran jardín con un cenador de grandes dimensiones. Al jardín se accedía desde el casino, a través del corredor de planta baja vinculado al salón de actos o directamente desde la calle.

A nivel estético y/o estilístico, el casino-hotel no renunciaba a la espectacularidad de las obras modernas coetáneas<sup>22</sup>, pero se actuaba de forma ecléctica porque no se desprendía de elementos exóticos tomados de otros lugares y de otras épocas. El sistema de cubrición elegido por Garín para los puntos singulares, era específicamente el de la cúpula. Tanto los dinteles predominantes de los huecos, como los elemen-

tos de cubrición de miradores o del gran salón de actos, parecen deudores de la arquitectura indo-mogola. Se apartaban de las cúpulas clásicas romanas aunque recuerdan a las “a la Borromini” (en punta de cebolla).

En el elemento de cubrición más impactante, que parece ser la cúpula del salón de actos, Garín renunció al uso del vidrio como cubierta<sup>23</sup> y prefirió construir un pequeño tambor bajo la cúpula apuntada, para obtener luz natural. Esta solución tradicional resulta chocante cuando estaba trabajando con un sistema novedoso como era una piscina interior climatizada, que posiblemente hubiera sido la única de Valencia. Sobre su acceso principal, desde Cánovas del Castillo, una cúpula sobre la cubierta daba relevancia al edificio, señalaba el acceso principal y articulaba perfectamente las fachadas recayentes a Grabador Esteve y Serrano Morales.

En cuanto a la composición de fachada en altura, era tripartita, siguiendo la tradición clásica. Existía un basamento perimetral a todo el edificio, en el que Garín dispuso todos los huecos, tanto puertas como ventanales. Le seguía un cuerpo intermedio, el de mayor tamaño, que desarrollaba el cuerpo principal del edificio. En éste, Garín enfatizaba su altura diseñando columnas de miradores agrupados en ternas y con una composición piramidal<sup>24</sup>. Todos los volúmenes que componían los grupos de miradores estaban rematados por cúpulas como las descritas anteriormente. La tercera y última de las bandas estaba constituida por un ático perimetral que “ataba” visualmente todo el edificio y donde los huecos no desarrollaban una forma especial. Sobre la cubierta, Garín proyectó sistemas de grandes pérgolas (Fig. 7), lo cual hace que no se deba desechar la idea de un posible uso de la misma por los clientes del hotel.

<sup>21</sup> De esta manera se podía controlar el acceso de los clientes del hotel a la zona de casino y se lograba mayor privacidad para los socios.

<sup>22</sup> En esos años la arquitectura urbana valenciana se inspiraba en la que se construía en la Gran Vía madrileña, pretendiendo trasladar una imagen de prosperidad y modernidad, a través de la monumentalidad de sus edificios.

<sup>23</sup> Una solución habitual en hoteles de lujo, como en el *hotel Palace* de Madrid.

<sup>24</sup> El mirador central era más alto que los laterales.

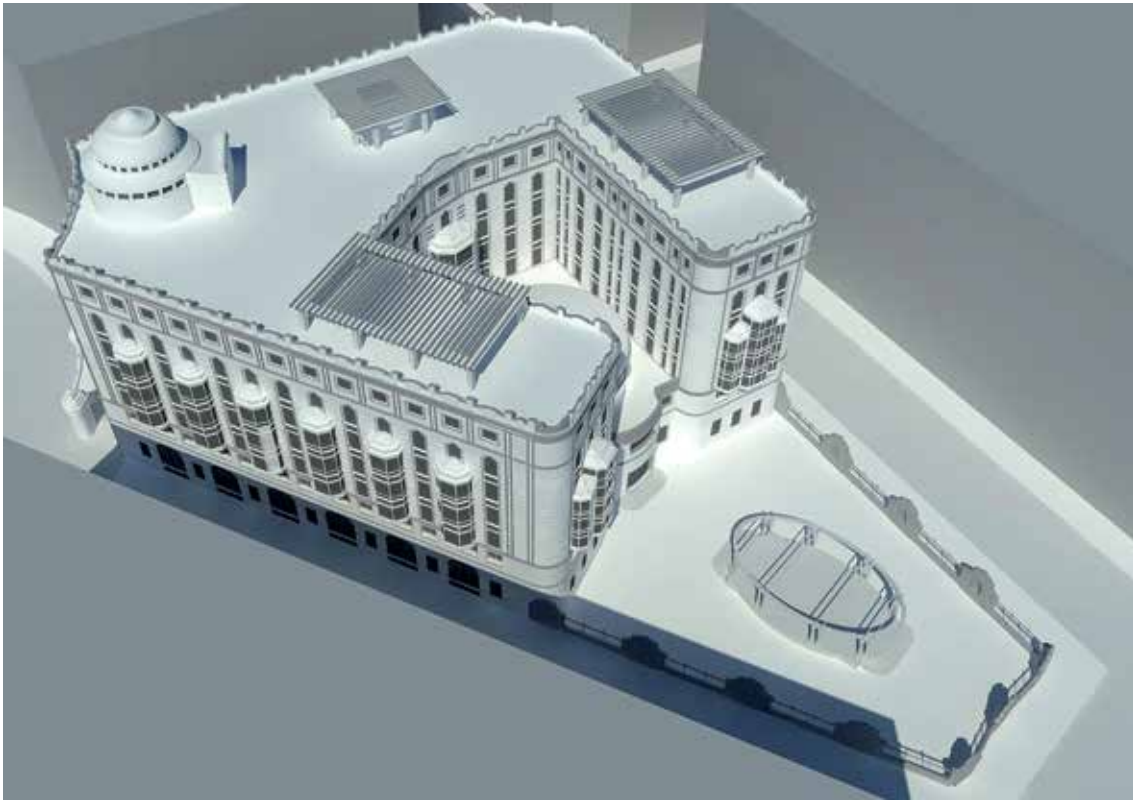


Fig. 7.- Proyecto de *Casino Hotel* para Valencia, arquitecto Alfonso Garín Ortolá. Vista aérea desde la Alameda. Modelado en 3D, Guillermo Jiménez Gonzalvo.

## 2.2. Proyecto para la reforma integral de la real sociedad valenciana de agricultura y deportes (1942), arquitecto Antonio Gómez Davó

Tras un tiempo meditando cual debería ser el destino físico de la *Sociedad*, el 22 de julio de 1942 la *Junta Directiva de la Agricultura* remitió una circular a sus afiliados, informándoles de que, de resultas de la guerra, el local necesitaba una reforma urgente<sup>25</sup>.

La *Junta* planteaba tres posibles soluciones; la compra de un solar para construir un nuevo casino, desechada por el gran costo que esta

operación hubiera tenido; realizar una reforma y abandonar el edificio mientras durasen las obras; o acometer un proyecto presentado por el arquitecto y socio Antonio Gómez Davó (1890-1917-1971). En su propuesta, éste había previsto el orden de las obras de tal manera que los socios no tuviesen que abandonar el edificio durante la intervención y aportaba un anteproyecto<sup>26</sup>. Entre las tres posibilidades, se optó por la tercera propuesta en una *Junta General Extraordinaria*, celebrada el 30 de julio de 1942<sup>27</sup>.

Antes de ofrecer su propuesta, el arquitecto había estado valorando la confección de un

<sup>25</sup> ÚBEDA BALAGUER, V.: *op. cit.*, p. 269.

<sup>26</sup> En ese momento Gómez Davó estaba diseñando y construyendo el *Grupo Benéfico San Francisco Javier* en Campanar, por encargo de la *Junta Provincial de Protección de Menores* y se encontraba con el mismo condicionante. Desde el comienzo de su construcción, la obra debía asumir todas las necesidades de los internos y debía irse transformando conforme se construían edificios que asumieran su uso definitivo. Realmente era un problema similar a una escala mucho menor. El arquitecto debía prever los trabajos para que las distintas actividades de la sociedad no se interrumpieran, en ningún momento, para lo cual debía flexibilizar el orden de las actuaciones y asignar temporalmente estos usos.

<sup>27</sup> ÚBEDA BALAGUER, V.: *op. cit.*, p. 269: Se nombró una *Comisión de Obras* formada por los siguientes señores: Presidente: D. José A. Miralles de Madrazo, el Vicepresidente 1º: Sr. Barón de Terrateig y los socios: D. Joaquín Loygorri Vives-Ciscar, D. Juan Pablo

proyecto para resolver las necesidades de la sociedad que él mismo debía conocer bien, por ser socio y haber comentado las carencias de la sede con otros asociados. Existe en su archivo un levantamiento completo del edificio<sup>28</sup> que sin duda es una toma de datos previa al diseño de la propuesta. Este plano recoge, como existente, un gran edificio (casino) recayente a las calles de la Paz, San Juan de Ribera y Comedias, pero compartiendo su planta baja en la calle de Comedias, con dos bajos comerciales. El edificio disponía de varios núcleos de escaleras que parecían haberse ido construyendo a medida que iba creciendo la propiedad de la *Sociedad*. Había dos escaleras de un solo tramo, una sobre los locales comerciales de la calle de Comedias y otra en el centro del local para la sociedad. La distribución general recogida en estos planos es bastante desordenada, apareciendo con frecuencia “soluciones de compromiso” o dimensionado y ubicación de piezas, en función de la posición de los elementos estructurales preexistentes (muros de carga, etc.). (Fig. 8).

En el archivo del arquitecto se conservan tres soluciones<sup>29</sup>, de las cuales solo se va a comentar una, ya es la que más se aleja de la preexistencia y fue la que animó a la *Sociedad* a plantearse la obra. Esta propuesta, correspondiente a junio de 1942, incorpora una documentación muy completa e incluye planos de fachada.

El anteproyecto de junio de 1942, no aprovechaba ninguno de los elementos existentes, ni siquiera los núcleos de escaleras. Por primera vez se preveía para la *Sociedad* un acceso desde la calle de Comedias, donde se ubica el actual, suprimiendo el entonces existente desde la calle de la Paz. La organización del proyecto propuesto era muy clara: todas las plantas disponían los

sistemas de comunicación (ascensor y escaleras) y los espacios servidores en el lado del solar recayente a la calle de San Juan de Ribera. De esta forma se dejaba el espacio restante (casi 3/4 del solar), sin fraccionar para los usos del casino, recayendo los espacios servidos o zonas principales a las calles de Comedias y Paz. En altura, el edificio se organizaba tratando la planta baja como un lugar al que podían acceder externos al casino. Las plantas principal y segunda altura de la principal, como casino y acceso corriente de socios. Las dos últimas plantas del edificio, también únicamente para socios, se destinaban respectivamente a actividades tranquilas y zonas administrativas del casino.

El acceso a la planta baja (Fig. 9) se producía desde la calle de Comedias<sup>30</sup> y ascendiendo unos escalones<sup>31</sup> se llegaba a un gran vestíbulo, desde el cual y a través de una gran escalera imperial se subía al espacio específico de casino, que comenzaba en la planta principal o primera. El resto de la planta baja estaba tratado como un “filtro” y contenía la zona de servicio de hostelería que atendía a un *bar-restaurant semi-público* (socios-externos), recayente a la calle de la Paz. Por supuesto, la planta estaba dotada con todos los elementos que posibilitaban dicho uso: servicios, guardarropa, centralita telefónica y otros espacios servidores como cocina, despensa, almacén, maquinaria y carbonera. El único espacio específico para los socios y separado de la zona hostelera, en planta baja, era un *salón de conversación* recayente a Comedias y Paz, que disponía de una *sala de visitas* situada entre el propio *salón de conversación* y el vestíbulo. Como es lógico, en esta planta comenzaba la antedicha banda de comunicaciones y servicios, ascensor, escalera general, aseos, y espacios servidores que recorría todo el edificio.

---

Pérez-Caballero. Sr. Marqués de Villagracia, Sr. Barón de Casanova, D. Luciano Vélez, el arquitecto D. Antonio Gómez Davó y el Secretario D. Fernando Belda y Eguía

<sup>28</sup> Lápiz sobre papel opaco.

<sup>29</sup> Existe otra de fecha septiembre de 1942 y una tercera sin fecha. Ambas son mucho más conservadoras, con las preexistencias, que la descrita en este artículo y solo están desarrolladas a nivel de plantas.

<sup>30</sup> En el lugar ocupado anteriormente por uno de los bajos comerciales ajenos a la *Sociedad*.

<sup>31</sup> Aún existen hoy en día.

Fig. 8.- Propuesta para la nueva sede de la *Real Sociedad Valenciana de Agricultura y Deportes* (1942), Arquitecto Antonio Gómez Davó. Vista desde la esquina entre las calles de Comedias y Paz. Modelado en 3 D, Guillermo Jiménez Gonzalvo

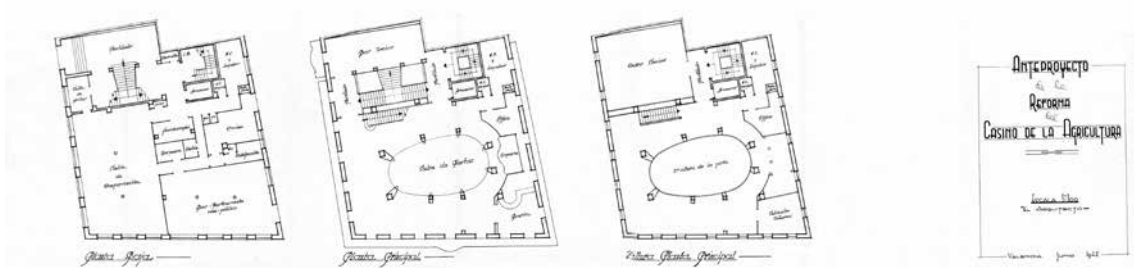


Fig. 9.- Propuesta para la nueva sede de la *Real Sociedad Valenciana de Agricultura y Deportes*, Arquitecto Antonio Gómez Davó. Plano de planta baja, planta principal y planta 2ª altura de la planta principal. E:1/100, junio de 1942. A.G.D.

En la planta principal, todo el espacio servido era para socios y estaba articulado y ordenado por la escalera imperial que terminaba aquí. Sobre el vestíbulo de planta baja, a espaldas de la escalera, se reservaba un espacio abierto para el *bar de socios*. Los dos desembarcos de la escalera imperial, facilitaban el paso al *bar de socios-salón de fiestas* o al *núcleo general de comunicaciones-salón de fiestas*. El *salón de fiestas*, totalmente diáfano, se completaba con una segunda altura a la que se accedía desde una escalera integrada en el mismo. Esta segunda altura estaba conectada visualmente con la planta primera, a través de un gran hueco elíptico situado en el forja-

do intermedio. No existía ningún cerramiento o partición que dividiera física y/o visualmente el espacio servido de esta planta principal, siendo notoria la sensación de continuidad espacial que se ofrecía. El único elemento que separaba como un parapeto la zona del *bar de socios del salón de fiestas*, era la escalera de una única tramada, situada entre ambos y que comunicaba las dos alturas de este último. La planta se completaba con la antedicha banda de comunicaciones y servicios, recayente a la calle San Juan de Ribera. Además de los servicios, contenía un escenario, un *office* con montaplatos<sup>32</sup> que se abastecía desde la cocina de planta baja y un pequeño *snake-bar*.

<sup>32</sup> El montaplatos daba servicio a todas las plantas del edificio.

A la segunda altura de la planta principal, además del núcleo continuo de comunicaciones, llegaba la escalera procedente del *salón de fiestas*. El espacio correspondiente al *bar de socios*, lo ocupaba ahora el *comedor de socios*, absolutamente aislado del resto de la planta. Como en la planta baja y en la planta principal, se mantenían los aseos de socios, aseos de servicio y el *office* con montaplatos. El espacio sobre el *salón de fiestas* quedaba dispuesto alrededor del hueco elipsoide de doble altura. En esta planta, el *snake-bar* era sustituido por un *saloncito para señoras*.

A la planta segunda (Fig. 10), que albergaba las actividades de los socios que requerían tranquilidad y silencio, solo se accedía por la escalera principal. En ésta, se mantenían los núcleos de aseos (para socios y servicio), así como el montaplatos, esta vez también anexo a un pequeño *office*. Sobre el comedor de socios se disponía la *biblioteca* y el resto de la planta estaba articulado por un gran vestíbulo y ocupado por dos *salas de recreo* y una *peluquería*.

La planta tercera estaba ocupada por los usos administrativos de la *Sociedad*, manteniendo la escalera, ascensor, aseos y *office*. Las circulaciones se establecían, como en la planta inferior, a través de un gran vestíbulo, siendo las piezas dispuestas: *salón de juntas*, *secretaría*, *presidencia*, *archivo*, *criados* y una gran pieza grafiada como *disponible*.

En esta propuesta aparecía un estudio muy definido de fachadas, de un estilo ecléctico clásico y con elementos tomados del barroco valenciano<sup>33</sup>. El aspecto exterior del edificio era prismático y compacto, ordenándose claramente en tres zonas: basamento, cuerpo de desarrollo y remate o “ático”. En la resolución de las fachadas del edificio se planteaba una modulación vertical decorativa, desde planta baja hasta el ático, que construía todos los alzados. Esta

modulación sólo se rompía en las partes importantes, como el acceso, ya que esos módulos estaban enfatizados con un mayor número de elementos clásicos. En la planta baja, el arquitecto dispuso un basamento almohadillado, superado por una balaustrada recta continua, que se curvaba sobre los puntos de acceso. Desde este basamento almohadillado partía un orden gigante compuesto por pilastras, que recorría la toda fachada hasta la última planta. Se establecía una jerarquía a través de la ornamentación y la fenestration, que se iba aligerando de ornamento tal como la fachada progresaba en altura.

La planta principal era la que disponía de más elementos ornamentales y huecos de mayor tamaño, que eran las puertas de salida a la balaustrada. La segunda altura de la planta principal apenas se acusaba y su fenestration se resolvía de una manera bastante simple, con elipses sencillas desornamentadas. Sobre éstas, la planta segunda con ventanas, también ornamentadas; en este nivel era donde terminaban las pilastras de orden gigante. Un ático muy fenestrado, que alternaba ventanas con hornacinas, remataba el edificio y aumentaba su aspecto de solidez.

Finalmente, la *Sociedad* no pudo acometer la obra y el proyecto se aplazó hasta una mejor ocasión. En su obra *1859-2009, Real Sociedad Valenciana de Agricultura y Deportes*, Vicente Úbeda afirmaba: *El proyecto que presentó el arquitecto Don Antonio Gómez Davó fue muy ambicioso, ya que suponía la reforma total del edificio y fue motivo de admiración para la Junta Directiva y todos los socios. En él se contemplaba abrir una puerta por la calle de las Comedias, construir un amplio salón de fiestas y dotar de un local para biblioteca y sala de estudios para cumplir la primitiva finalidad de la Agricultura: la de los estudios de carácter agrícola. Igualmente se contempló la instalación de un buen comedor, una sala de bar y en el piso alto una terraza que sirviera en verano como lugar de esparcimiento. Lamentablemente la carestía de los*

<sup>33</sup> El tipo de decoración, aunque más abigarrada, en volumen y forma recuerda la dispuesta en la fachada del Casino Ateneo Mercantil de Valencia. Aunque los arquitectos Juan de Zavala, Arzadún y Ribas fueron los autores del proyecto de 1927, la dirección de la obra por los arquitectos valencianos Emilio Artal y Cayetano Borso di Carminati, entre 1935 y 1941, introdujo grandes cambios. La obra de este edificio se había terminado un año antes de la presentación del proyecto por parte de Gómez Davó.





Figura 11. Proyecto ganador en el concurso para la nueva sede de la *Real Sociedad Valenciana de Agricultura y Deportes* (1949), Arquitectos Antonio Gómez Davó y Cayetano Borso di Carminati González. Vista desde la esquina entre las calles de Comedias y Paz. Modelado en 3D, Guillermo Jiménez Gonzalvo.

la prestigiosa sociedad desarrollaría sus fines, contribuyendo a la resolución de un problema social en Valencia. La Sociedad ocuparía las plantas de sótano, planta baja y entresuelo, no totalizando más de un 30 % de la superficie construida, destinando el resto del edificio a las 14 viviendas que se acogerían a la bonificación, ya que cumplían lo referente al Decreto-Ley de 19 de diciembre de 1948.

Entre los locales proyectados para la Sociedad, se pueden destacar: sala de conferencias, biblioteca, sala de lectura de revistas y periódicos, de conversación, de estudio y locales complementarios. La memoria también aclaraba que, por la ubicación urbana del solar, se preveía que las viviendas fueran ocupadas principalmente por profesionales liberales; por ello se pensaba dotar a los pisos de una *calidad alta*.

El sistema constructivo estimado como conveniente en la Memoria, era totalmente de hormigón armado (vigas, pilares y forjados), cumpliendo las normas de la Dirección General de Arquitectura. La Memoria del proyecto continuaba con una descripción muy precisa de todos los mate-

riales que deberían constituir el futuro edificio. Acompañaba a la memoria un anejo de cálculo y un estado de mediciones que ofrecía distintas posibilidades.

En el archivo A.G.D. existen cinco propuestas, además de la opción definitiva (Fig. 12); si se procede al análisis de la documentación gráfica existente en el proyecto, se pueden diferenciar claramente dos zonas en altura. La destinada a la Sociedad debía ocupar las plantas de sótano, planta baja, primera y segunda (viviendas para la Sociedad) y la zona destinada a viviendas de alquiler, en las plantas tercera, cuarta, quinta y áticos. Pese a los importantes cambios de este proyecto con respecto al de 1942, se reconocen elementos de la propuesta presentada aquel año por Gómez Davó.

A nivel de ordenación, en las plantas del casino se volvían a constituir varias zonas. La de comunicaciones generales, que disminuía de tamaño y adoptaba una forma cuadrada, incorporando la escalera y un ascensor en su centro. Todos los aseos, servidores y servidos, se situaban rodeando este núcleo. El espacio restante





Figura 12. Proyecto ganador en el concurso para la nueva sede de la *Real Sociedad Valenciana de Agricultura y Deportes*, Arquitectos Antonio Gómez Davó y Cayetano Borso di Carminati González. Plano de plantas, E:1/100, octubre de 1949. A.G.D

quedaba dividido, ya que al añadir la tipología viviendas se hacía necesario incluir un patio con su escalera para acceder a las mismas. Éste debía estar totalmente desvinculado del casino y los arquitectos reutilizaban la antigua escalera del edificio original, respetando su acceso desde la calle de la Paz.

En planta baja se repetía el acceso al casino desde Comedias, con el gran vestíbulo y la gran escalera imperial, ubicada exactamente en el mismo lugar que en el proyecto de 1942. El gran vestíbulo repartía las circulaciones, dirigiendo a la zona de tertulias del casino, accediendo a la escalera que conducía a las viviendas del casino de la planta segunda, bajando al bar de socios o subiendo la gran escalera imperial que comunicaba las plantas baja y primera del casino.

En esta planta<sup>40</sup>, además de ubicar el núcleo de comunicación-servicio antedicho, se aprovechaba la fragmentación derivada de la existencia del zaguán y escalera de las viviendas externas, para ubicar varias piezas. Se disponía de un vestíbulo propio de la planta, dos *salas de conversación*, *sala de visitas*, grandes bloques de aseos, *limpiabotas*, un *office* con montaplatos donde recibir comida desde el sótano, y un acceso exclusivo de servicio desde la calle San Juan de Ribera. Como es lógico, las *salas de conversación* ocupaban una posición preferente, recayendo a las calles de Comedias y de la Paz. Como en el proyecto de 1942, la gran escalera imperial si-

tuada en el vestíbulo de la calle de Comedias, solo accedía hasta la primera planta.

La planta desarrollada en el semisótano, estaba dividida en dos zonas, socios y servicios-almacenes. La zona dedicada a los socios se materializaba con un gran bar que ocupaba casi la mitad del semisótano. A éste, solo se podía acceder desde el vestíbulo de comedias por una zanca situada bajo la escalera imperial. La zona servidora tenía su acceso a través de la antedicha escalera de servicio, vinculada a la calle San Juan de Ribera, desde la planta baja. Esta zona disponía de *vestuario de servicio*, *cocina* con montacargas y fregaderos, una *despensa*, *cuarto de calefacción* y otro *trastero*. En este nivel de semisótano aún existían otras zonas de almacenaje, separadas del espacio descrito anteriormente. Una se otorgaba a los ocupantes de las viviendas de alquiler y estaba situada bajo el zaguán, con acceso propio desde el mismo. La otra ocupaba la proyección del vestíbulo de Comedias y se accedía a ella solo desde la escalera general del casino.

A la planta primera se accedía únicamente por la gran escalera imperial del *ball*, ya que la *escalera del casino* no permitía desembarco alguno en esta altura. Esta planta, también dedicada únicamente a socios, disponía de una sala de *prensa y de revistas*, *biblioteca* con un despacho anexo para el bibliotecario y el gran *salón de conferencias*. La zona de servicio se reducía conside-

<sup>40</sup> Esta planta perdía su función tanto de acumulación de servicios hosteleros y la de existencia de espacios de uso compartido socios-externos, que tenían la propuesta de 1942.

rablemente, quedando en *aseos socios*, *aseo servicio* y *office* con montaplatos, apareciendo un espacio dedicado a *peluquería*.

La planta segunda sólo albergaba dos viviendas, que se estimaba ocuparían familias relacionadas con la *Sociedad*, ya que el acceso se producía desde la *escalera del casino* y no desde la calle de la Paz. Las viviendas de esta planta eran de gran tamaño y una de ellas recaía a las calles de la Paz y San Juan de Ribera y la otra a las de Paz y Comedias. En ambas, tanto los espacios filtro como la zona de noche, daban a vías públicas y estaban bien ventiladas e iluminadas; solo las piezas húmedas se disponían alrededor de los dos patios de luces existentes en el edificio. Las viviendas estaban provistas de comedor, tres dormitorios, baño, cocina, dormitorio de servicio y aseo de servicio. El tipo recayente a Comedias era un poco más grande y disponía de una gran sala, junto al vestíbulo. Las tipologías de vivienda desarrolladas en este proyecto, aún estaban relacionadas con las tradicionales en Valencia para familia burguesa<sup>41</sup>. Sus distribuciones estaban articuladas por pasillos y seguían una clara zonificación. En el ámbito más cercano a la puerta se disponía un espacio filtro (sala de visitas, despacho o a veces comedor), a continuación a lo largo del pasillo se situaba la zona de noche con los dormitorios y su baño. Por último se situaba la cocina, piezas de servicio y si no se había ubicado en el acceso, el comedor. De esta manera las piezas filtro se vinculaban a las mejores zonas urbanas y las de servicio, y a veces la zona de noche, a patios de luces.

Las plantas de viviendas, tres, cuatro y cinco, eran idénticas y estaban destinadas al alquiler. Cada una de ellas albergaba tres viviendas y su acceso se producía desde la escalera ubi-

cada en la calle de la Paz. Los arquitectos situaban una de las viviendas recayente a la calle San Juan de Ribera-Paz, otra a Paz-Comedias y la tercera a Comedias-San Juan de Ribera. Las viviendas situadas a San Juan de Ribera-Paz y Comedias-Paz disponían de vestíbulo, comedor, cuatro dormitorios, baño, cocina y aseo. Al igual que en las viviendas para el casino, estaban distribuidas de la forma tradicional, teniendo la recayente a Comedias-San Juan de Ribera, una organización muy forzada debido al largo pasillo en U, dispuesto para articular sus circulaciones. Ésta estaba compuesta por vestíbulo, tres dormitorios, baño, cocina, dormitorio de servicio y aseo de servicio.

Por último, la planta de áticos contenía dos viviendas y la de portería. La portería era, sin duda, la peor diseñada de las viviendas de la finca. Se articulaba con un difícil pasillo en Z, que partía de un vestíbulo sobredimensionado, iluminado desde el patio de luces de la escalera de las viviendas de segunda planta y llegaba hasta la azotea. Disponía de dos dormitorios y un amplio comedor-cocina; todas estas piezas, excepto uno de los dormitorios que disponía de una terraza a la calle Beato Juan de Ribera, ventilaban a través del antedicho patio.

Las otras dos viviendas disponían del atractivo de estar dotadas con terrazas. Sobre todo la recayente a Comedias, en la cual desde el vestíbulo, se accedía a un comedor y un dormitorio con salida a una buena terraza ubicada en la esquina de las calles Paz y Comedias. Se articulaba con un corredor que disponía las piezas húmedas a su izquierda, vinculadas al patio de luces y a su derecha tres dormitorios recayentes a Comedias. Uno de ellos estaba dotado con una terraza propia desde la que se podía acceder, por medio de una escalera, al torreón decora-

<sup>41</sup> En el año 1954 el propio Antonio Gómez Davó, entonces arquitecto de la *Cámara Oficial de la Propiedad Urbana de Valencia*, desde su publicación *Revista de Propiedad y Construcción*, nº 6, agosto-septiembre (p. 157) publicaba el artículo *Evolución de la Vivienda*. En éste exhortaba, a constructores y arquitectos, a que variaran las distribuciones “tipo” de la vivienda burguesa valenciana. Razonaba que el gran cambio de la vida demandaba un tipo de distribución acorde al mismo. Y aconsejaba la zonificación por los parámetros *noche-día*, *espacio servidor-servido*. Si bien estos parámetros de zonificación, hacía décadas que se aplicaban en Valencia a las segundas viviendas de los lugares de veraneo, no habían prosperado en la ciudad.

tivo situado en la fachada de Comedias. La otra vivienda estaba absolutamente volcada a la calle Beato Juan de Ribera, tanto sus dormitorios como sus piezas húmedas. El comedor y uno de los dormitorios tenían salida a una terraza ubicada en la esquina de las calles Paz y Beato Juan de Ribera.

La fachada seguía adoptando el aire prismático y compacto de la propuesta de 1942, pero había sido desprovista de gran parte de su ornamento y había ganado una torre (que los arquitectos grafiaban como “remate decorativo”).

La composición se basaba en dos fachadas muy similares con una gran apariencia tectónica que remitía a arquitecturas de la modernidad prebélica mundial, con un aspecto indudablemente alemán<sup>42</sup>. La fachada de Comedias se diferenciaba básicamente de la fachada de Paz en que incluía, coincidiendo con el acceso, la imagen de una torre figurada que sobrepasaba la cornisa en una altura. La disposición de esa torre en el lado de la medianera del edificio y no en su lado libre (Comedias-Paz) parece remitir a la composición de la fachada del *Teatro Rialto*<sup>43</sup>, aunque en aquel caso no señala el acceso. El remate de la antedicha “torre” estaba directamente tomado del diseñado por Gómez Davó, para coronar una de sus propuestas de 1934, no construidas para la sede central del *Banco de Valencia*.

Los huecos eran limpios, desprovistos de ornato, cuadrados y remitían a un sistema modular. El lenguaje clásico se reducía a los pináculos que marcaban la cornisa en las esquinas y a unos cuerpos de ático idénticos que disponían ambas fachadas. La parte destinada a la Sociedad (planta baja y primera) se distinguía por disponer de grandes cristalerías. La textura escogida consistía en un aplacado de grandes

losas de arenisca. Este tratamiento se asignaba a las fachadas principales, no disponiéndolo en la recayente a Beato Juan de Ribera, que se enfoscaba y pintaba. En esta calle también había un remate escultórico, sobre el ático, pero desornamentado. Por estar la sociedad íntimamente relacionada con los deportes hípicas, entre la cornisa y la última línea de ventanas se situaban pequeñas cabezas de caballo de bronce, asemejando gárgolas.

Esta vez el proyecto llegó más lejos en su confección, estando mucho más formalizado, por lo que parece que la intención de la *Sociedad* era firme. Incluso existe, en el Archivo del arquitecto, el certificado necesario en aquella época para la obtención de hierro, emitido por los dos arquitectos el 7 de diciembre de 1949 y con el correspondiente visado colegial de 13 de diciembre de 1949<sup>44</sup>.

### 3 CONCLUSIONES

Se han analizado tres edificios, proyectados por arquitectos distintos, desarrollando un programa común de “casino español”, uso que el tiempo ha demostrado que estaba condenado a desaparecer. De hecho, si comparamos cronológicamente los tres proyectos, el espacio singular destinado a casino va disminuyendo progresivamente. Desde el gran volumen propuesto por Garín, donde el casino ocupa una parte importante en el hotel, pasando por la propuesta de Gómez Davó de 1942, donde el uso casino es exclusivo en todo el edificio, pero cuenta con menos superficie; hasta el de 1949, de Gómez-Borso, donde el proyecto se convierte en un edificio de viviendas, que alberga en sus primeras plantas el uso de casino.

La tertulia como principal protagonista del ocio masculino de preguerra, se debió ir viendo

<sup>42</sup> Parecía remitir a la tradición tectónica iniciada en Alemania por arquitectos como Schinkel o von Klenze y desarrollada, modernamente, por otros como Peter Behrens.

<sup>43</sup> Obra de Cayetano Borso di Carminati.

<sup>44</sup> A.G.D. Expte. Agricultura. Exactamente solicitaban 32.248,12 kg. de hierro. También existe un certificado con la misma fecha de visado, para la *Fiscalía de la Vivienda*, informando de las características de la obra que se pretendía comenzar.

desplazada, tanto por otras formas cotidianas de vida, no tan holgadas, como por la vulgarización del cinematógrafo y la proliferación de otros locales de entretenimiento.

Para aprovechar las edificabilidades y rentabilizar las inversiones, excepto en el caso del proyecto de Gómez Davó de 1942, los edificios se diseñaron con un uso compatible y complementario. El caso más claro es el del proyecto de Alfonso Garín Ortolá, de 1931, en el cual los socios se beneficiaban de unas instalaciones hoteleras a las que, en un casino de entonces, nunca hubieran podido acceder. El hecho de la gran variedad hostelera y las dotaciones como piscina, baño turco o el gran jardín, no hubieran sido rentables para un reducido número de personas. Garín realizó su proyecto para que se produjera una simbiosis entre los socios y los clientes del hotel, pero a través de la zonificación se aseguraba de que las actividades singulares de los socios no estuvieran dispersas y existiera la sensación de privacidad del grupo, característica básica de estos establecimientos. De hecho, se hubiera podido “separar físicamente” la zona de socios del resto del edificio, ya que contaba con sus propios servicios y elementos de comunicación. Hay que destacar la habilidad de Garín para desarrollar, en un estudio previo, un proyecto tan completo y complejo como éste. Todo ello se apoya en un detenido estudio de las circulaciones para poder asumir el acceso público desde el exterior, para hotel y/o hostelería, sin trastornar el uso de casino. Llama la atención su trabajo con los espacios de comunicación, como los pasillos, sobre todo en las plantas de entresuelo y baja. Dejan de ser elementos meramente articuladores de circulaciones, para convertirse en pequeñas calles comerciales que ofrecerían confort y comodidades al socio o al cliente del hotel. Los pequeños espacios comerciales previstos, contenían la suficiente variedad de productos como para resolver la “necesidad inmediata” de cualquier usuario. El proyecto también se aparta de los tipos hoteleros habituales de la época, disponiendo elementos muy inusuales entonces. Hay que destacar la instalación de zonas húmedas de importancia, como

la piscina climatizada del sótano que hubiera sido la primera de Valencia. Llama también la atención su consideración del plano de cubierta como susceptible de uso regular, proveyéndolo de grandes pérgolas y generando zonas de estar exteriores. De esta manera acondicionaba así para uso lúdico, un espacio normalmente inútil y desde el cual se debían tener vistas al mar en esos años.

El único de los proyectos que concibe el edificio exclusivamente como un casino, es el de Gómez Davó de 1942. Coincide con lo antes comentado del proyecto de Garín, en el cuidadoso estudio de las circulaciones y zonificación de los espacios servidor-servido. Ordena el edificio confeccionando bandas que contienen usos determinados, y este orden se respeta en todas las plantas del edificio. Es interesante el esfuerzo del arquitecto para conseguir, en 1942, un tratamiento interior de las zonas con el mismo uso, espacialmente lo más continuas posible. Esto lo consigue evitando, cuando le es posible, la ubicación de puertas y particiones fijas como tabiques. Este trabajo es notorio en las zonas representativas o de concurrencia de los socios. El arquitecto se apoya en elementos con su propia razón de ser, como escaleras usadas como parapetos, que impiden las vistas directas, pero potencian la sensación de continuidad espacial. Que los planos de suelo y de techo sean continuos, favorece una percepción del espacio como de mayor tamaño.

En las plantas que por su uso están muy compartimentadas, el arquitecto evita los pasillos y recurre a amplios distribuidores. El volumen disponible le permite plantear dobles alturas y ser generoso con las dimensiones de todas las piezas.

En la solución del primer premio en el concurso de 1949, Borso y Gómez reúnen dos usos compatibles, pero que se dan la espalda. En efecto, en ningún momento se cruzan circulaciones, vistas u otro tipo de parámetros arquitectónicos. Evidentemente, esa combinación vivienda-casino viene propiciada por la ley que “bonifica” la construcción de viviendas, si

cumplen determinados parámetros y la *Sociedad* debió ver una oportunidad para amortizar su inversión y tener rentas de por vida. El proyecto de 1949 es un proyecto muy ajustado y estudiado, donde se mantienen algunos conceptos del de 1942, como el de la continuidad espacial (pero mermada por la menor disponibilidad de metros cuadrados). La zonificación y la disposición de las circulaciones parecen haber sido parámetros muy cuidados. La decisión de optimizar la inversión y cumplir la ley, utilizando un determinado número de metros para vivienda, dejaba escaso el espacio para casino. Prueba de ello es que en esta propuesta “necesitan” excavar un sótano, no solo para ubicar los espacios servidores, sino disponer el propio bar del casino, pieza fundamental en cualquiera de éstos.

Estudiando las fachadas de los tres edificios, es notorio que nos encontramos ante tres arquitectos formados académicamente en el eclecticismo arquitectónico. Esto se puede comprobar, aunque los arquitectos dan respuestas aparentemente dispares a una misma tipología. El edificio de Garín, parece tener vocación de convertirse en una referencia urbana, dentro de un ensanche aún no colmatado. La mezcla de volúmenes modernos, pero ordenados de forma clásica, con elementos decorativos exóticos, es bastante evidente.

Los proyectos de posguerra se apartan de esta línea de Garín, con aspiraciones metropolitanas. El de Gómez (1942) está indudablemente influido por el herrerianismo que el régimen estaba propiciando en España, en aquella época. El aspecto general se “dulcifica” con recursos decorativos neobarrocos<sup>45</sup>, que recuerdan a los empleados por Borso-Artal, un año antes, en la fachada del Ateneo Mercantil (1941). El volumen de la agricultura era contundentemente prismático e incorporaba elementos extraídos directamente del repertorio clásico. Resolvía sus fachadas con una modulación que iba desde

el suelo hasta la cornisa. Disponía una tripartición en altura, con un basamento almohadillado, cuerpo intermedio compuesto por tres plantas y el ático rematando la composición. La puesta en valor de los módulos de fachada correspondientes al acceso y a la zona central de la fachada recayente a la calle de la Paz, también encuentra su explicación en el lenguaje compositivo clásico.

El proyecto de 1949 también ofrecía un volumen compacto y prismático, que no se desprendía totalmente de elementos clásicos (como los pináculos). La fachada establecía una modulación sencilla basada en la disposición de los huecos, en forma y tamaño.

Su aspecto parece deudor de la modernidad alemana del periodo de entreguerras, pero añadiendo elementos decorativos en puntos muy concretos, como sobre los ejes de simetría de cada fachada. También se establece una jerarquía y los huecos de la *Sociedad* son sensiblemente distintos a los de las viviendas. Se marca el acceso principal, desplazado con respecto a la posible simetría, pero haciendo coincidir una “torre” ficticia con el mismo, para determinar claramente su ubicación.

En definitiva, en este artículo se ha pretendido dar a conocer tres proyectos inéditos, que hubieran tenido gran relevancia urbana y probablemente se hubieran constituido en referencias para la ciudad de Valencia

#### BIBLIOGRAFÍA

ARCHIVO ANTONIO GÓMEZ DAVÓ.

BENITO GOERLICH, Daniel: *La arquitectura del eclecticismo en Valencia*, Ayuntamiento de Valencia, Valencia, 1992.

GÓMEZ DAVÓ, Antonio: “Evolución de la Vivienda”, *Revista de Propiedad y Construcción* nº 6, agosto-septiembre, Cámara Oficial de la Propiedad Urbana de Valencia, Valencia, 1954.

<sup>45</sup> Antonio Gómez se sentía cómodo en este estilo que ya había practicado, con intención regionalista, y con éxito en edificios dotacionales.

GÓMEZ GIL, Antonio: *Tesis El arquitecto Antonio Gómez Davó y su tiempo (1890-1917-1971), arquitectura proyectada, arquitectura construida*, Valencia, 2010.

PAN-MONTOJO, Juan: “La administración agraria en España (1847-1907)”, *Noticiario de historia agraria* n° 10, SEHA, Madrid, 1995.

PEREZ ROJAS, Javier: *Casinos de la Región Murciana. Un estudio preliminar (1850-1920)*. Colegio Oficial de Arquitectos de Valencia y Murcia, Valencia, 1980.

PEREZ ROJAS, Javier: *El art déco en España*, editorial Cátedra, Madrid, 1990.

SERRA DESFILIS, Amadeo: *Eclecticismo tardío y Art déco en la ciudad de Valencia (1926-1936)*, Ayuntamiento de Valencia, Valencia, 1996.

ÚBEDA BALAGUER, V.: *1859-2009, Real Sociedad Valenciana de Agricultura y Deportes*, Servicio de Publicaciones, Valencia, 2009.

VV. AA.: *Enciclopedia Universal Ilustrada, Europeo-Americana Espasa-Calpe S.A.* Tomo 12, Espasa editores, Barcelona, 1920.