

# *Una pintura desconeguda de Josep Zapata i Nadal dins la Mallorca il·lustrada de 1803*

**Miquel Pou Amengual**

Llicenciat en Història de l'Art

## RESUMEN

El artículo presenta una pintura realizada por el pintor José Zapata en 1803. Además, el texto analiza la pintura en relación con el contexto, situación y época que la realizaron. El artículo da como una de las causas de la realización de la pintura el movimiento de la Ilustración de Mallorca y su relación con Valencia en los siglos XVIII y XIX. Esta relación produjo la importación a la isla de influencias artísticas y de pinturas valencianas.

**Palabras clave:** Antoni Evinent / cardenal Despuig / Lluçmajor / Catalina Tomàs / SEMAP / Catedral de València

## ABSTRACT

*The article presents a painting by the painter José Zapata in 1803. Also, this article analyzes the painting in relation to the context, situation and century that made it. The report presents a cause in the movement Illustration of Majorca and his relation with Valencia in eighteenth century and nineteenth century. This relation gave the importation of artistic influences and pictures of Valencia.*

**Keywords:** Antoni Evinent / cardinal Despuig / Lluçmajor / Catalina Tomàs / SEMAP / Cathedral of Valencia

A l'església neoclàssica de Lluçmajor –Mallorca– s'hi troba una pintura de santa Catalina Tomàs considerada, fins ara, de producció local. L'església fou començada durant el rectorat de mossèn Antoni Evinent, un càrrec que ocupà entre 1774 i 1803. Cap a l'any 1781 s'inicià la construcció del nou temple i durant el 1803, el seu darrer any com a rector en aquesta vila, fou feta la pintura que presentam.<sup>1</sup> Mossèn Evinent que dirigia la parròquia en aquells moments va ser un dels instigadors i promotors de la nova església i de la mateixa pintura realitzada per José Zapata. El clergue estava en contacte amb la il·lustració, la política i la cultura tant dins l'església com dins la política mallorquina de llavors. El final del segle XVIII apareixien a Mallorca els primers moviments il·lustrats entre els quals Antoni Evinent en formava part tant de manera secundària com principal. La creació de la Societat Econòmica Mallorquina d'Amics del País

(SEMAP), en què Evinent era un dels seus fundadors, fou un dels resultats d'aquest nou moviment, seguint les directrius d'altres societats que sorgiren amb les mateixes concepcions a diversos territoris de l'estat. Aquesta societat i els moviments il·lustrats incentivaren les relacions que es mantenien amb altres zones com la valenciana i la pintura localitzada a Lluçmajor ho exemplifica i materialitza de manera concreta.<sup>2</sup>

El clergue Antoni Evinent el situam com a peça clau per la importació de la pintura de la santa mallorquina, donat les seves relacions dins el món acadèmic i cultural de llavors i la seua tasca de promotor de la nova fàbrica com a màxim dirigent de l'església local on s'hi troba. A la mateixa vegada que, com desenvoluparem, és durant aquest moment quan es produeix la beatificació de la religiosa mallorquina i la seua posada en moda.<sup>3</sup>

La producció i la importació de la pintura s'integra dins altres casos concrets i relacionats entre els territoris contemplats a les mateixes actes de la SEMAP, on es deixa constància de la relació entre la societat il·lustrada mallorquina i altres societats com la Reial Acadèmia de sant Carles de València. L'octubre de 1796, se sol·licitava al director de l'acadèmia valenciana

- 1 A un arxiu familiar propietat d'un mossèn occit, la investigadora Bàrbara Suau de Bunyola -Mallorca-, d'on era natiu mossèn Evinent, hi localitzà unes notes documentals, sense referència de l'arxiu d'on provenia la informació. Aquestes notes atribueixen una pintura de santa Catalina Tomàs de l'església de Lluçmajor a la promoció d'Antoni Evinent i la seva fabricació al valencià José Zapata. Si bé no s'ha pogut localitzar la font arxivística les bases gràfiques presentades en aquest treball verifiquen i autentifiquen les anotacions que es trobaren.
- 2 Un personatge de la il·lustració mallorquina que darrerament ha sortit a la llum amb la publicació de diversos treballs. Fou un clergue que abans de rector de Lluçmajor havia estat el Vicari General de Mallorca i després de rector aconseguir la canongia penitenciària de la Seu de Mallorca. Els seus darrers anys participà en la vida política del país essent vocal de la Junta Suprema de Mallorca durant la Guerra del Francès i elegit diputat a les Corts de Cadis. Vegeu, en aquest aspecte; POU AMENGUAL, M.: "Les propietats i el patrimoni artístic del canonge Antoni Evinent (Bunyola 1743- Palma 1814)", a *Bolletí de la Societat Arqueològica Lul·liana*, 68, Palma, 2012, pp. 155-184.; SUAU FONT, B.: "Un bunyolí il·lustre. Antoni Evinent", a *Es Castellet*, 59, Col·lectiu Cultural Sitja, Bunyola, 2012; POU AMENGUAL, M.; SUAU FONT, B.: "Antoni Evinent, de mossèn bunyolí a diputat a Corts", a *II Jornades d'Estudis Històrics de la Seu de Mallorca*. Palma, (en premsa).
- 3 Durant el procés de beatificació de la monja, Evinent contribuí a través de la parròquia amb aportacions dineràries cap el mateix procés de beatificació així com, posteriorment, en la celebració de la seva proclamació com a beata. Vegeu; POU AMENGUAL, M.; SUAU FONT, B.: "Antoni Evinent, de mossèn bunyolí a diputat a Corts", a *II Jornades d'Estudis Històrics de la Seu de Mallorca*. Palma, (en premsa).

que enviessin mostres de “...*principios de dibujo...*” que utilitzaven per l’ensenyança artística a les classes. Un dels escollits per poder sol·licitar els models fou, Manuel Velasco, soci de la SEMAP, que pel que sembla en aquells moments residia a València.<sup>4</sup> El 1797, el director de la sala d’escultura, Francesc Tomàs, rebia còpies de les actes i de les notícies dels premis que es realitzaven a l’acadèmia valenciana.<sup>5</sup> Aquestes notícies i convocatòries de premis de la societat valenciana se solien publicar en el setmanari que la SEMAP editava periòdicament.<sup>6</sup> El director Francesc Tomàs també va rebre entre d’altres una Història de la Reial Acadèmia de sant Carles de València que la va regalar el febrer de 1803 a la biblioteca de la societat il·lenca.<sup>7</sup> No faltava tampoc el comerç i material artístic que es rebia de València, des de l’acadèmia, enviant peces decoratives com marcs i vidres per poder-se col·locar a les instal·lacions de la SEMAP a finals de 1797.<sup>8</sup>

Aquestes relacions també implicaven directament a artistes mallorquins com el propi Francesc Tomàs que a més d’obtenir premis a Mallorca, el 1795 lliurava un bust de Juli César a l’Acadèmia de sant Carles de València i en fou anomenat acadèmic.<sup>9</sup> Altres pintors de Mallorca que trobariem vinculats o que ingressaren a l’acadèmia valenciana, seria el cas de Jaume Riera. El novembre de 1807 informava a la junta mallorquina d’haver presentat a l’acadèmia va-

lenciana una pintura que li possibilità l’ingrés i títol supernumerari per a la seva classe de pintura.<sup>10</sup>

Francesc Tomàs fou substituït el 1807 com a director de l’escola d’escultura per Guillem Torres,<sup>11</sup> un artista mallorquí també relacionat amb el món valencià i, com observarem, que ha estat objecte d’imprecisions pel que fa a la pintura de santa Catalina de José Zapata.

Pel que fa a exemples concrets d’importació de pintura valenciana les trobariem amb unes pintures del baptisteri de la Seu de Mallorca. Unes obres de Lluís Antoni Planes, Josep Vergara i Josep Camaron alguns d’ells plenament relacionats amb el José Zapata de la nostra pintura.<sup>12</sup>

La pintura de la santa Catalina Tomàs presideix el seu retaule homònim en el temple mallorquí de Lluçmajor. Un retaule creat expressament a començaments del segle XIX per albergar la pintura valenciana, si bé, en un primer moment la capella era dedicada a santa Càndida, patrona local, per ésser la capella on s’hi trobaven les relíquies de la santa romana. El nou retaule formava part de les noves obres mobles que s’anaven formant durant el segle XIX, en correspondència amb la nova església neoclàssica que s’estava realitzant i que encara no s’havia completat. Un segle després de la construcció del retaule i de la pintura el trasllat de les relíquies de la santa patrona a una cripta d’una

4 Arxiu del Regne de Mallorca (ARM), SEMAP, 3/3, ff. 57, 66; SEMAP; 4/3, f. 70. A més a més, aprofitaren per dotar-se de models de l’Acadèmia de Barcelona, demanant còpies al seu director de les obres i alguns models que utilitzaven per les classes d’art. A una sol·licitud realitzada el 5 d’octubre de 1796, Pasqual Moles, director de l’Acadèmia de Barcelona enviava, el 15 de novembre, unes còpies per a ús a Francesc Tomàs. El febrer de 1800 se seguïen rebent actes de l’Acadèmia de sant Carles o intercanvis de les memòries que publicaven les respectives societats.

5 ARM, SEMAP, 3/3, f. 120.

6 ARM, SEMAP, 5/1, ff. 145, 441.

7 Fou Guillem Montis qui llavors la va presentar a la junta de la institució.

8 ARM, SEMAP, 4/1, f. 23.

9 ARM, SEMAP, 5/1, f. 36. Un recull més extens sobre aquest escultor el trobareu: CARBONELL, M.: “Els Tomàs”, a *Gran enciclopèdia de la pintura i l’escultura a les Balears*, 4. Palma, 1996, pp. 309-312.

10 ARM, SEMAP, 5/1, f. 500.

11 Guillem Torres va aconseguir així la direcció de les tres sales d’art de la SEMAP.

12 CARBONELL, M.: “Torres, els”, a *Gran enciclopèdia de la pintura i l’escultura a les Balears*, 4. Palma, 1996, pp. 321-322.

capella veïna va provocar el canvi de nom de la capella desplaçant-se a la titular de la pintura que havia elaborat Zapata.

José Zapata i Nadal el 1803 va realitzar a València la pintura de la beata Catalina Tomàs i poc després fou transportada i duta a l'església de Lluçmajor. Unes dades que coneixem gràcies a la inscripció que el mateix autor realitzà en el centre inferior de la pintura: "*Pintado por Dn. Josef Zapata en Vala., Año de 1803.*" (fig.1) Si bé resulta una inscripció clara la seva posició provocà la seva ocultació i fins i tot alguna anàlisi errada en la seua atribució. La inscripció per estar oculta per darrera d'un nínxol central del retaule no la deixa visible i ha provocat que el seu autor i la seua cronologia quedés oblidada donant errors a la bibliografia que s'hi havia referit. Aquest fet va fer que la realització de la pintura es considerés a cura del mallorquí Guillem Torres (Palma 1755-1829), actiu durant la mateixa època que Zapata. La capella i per extensió la seua pintura erròniament s'atribuïa a Torres, si bé haurem de descartar aquesta darrera.<sup>13</sup> Al cap i a la fi, era, però, una atribució coherent si l'emmarcam dins l'estil i l'època del mateix Torres, doncs, durant la seua època fou en auge la fabricació d'hagiografies pictòriques de la santa mallorquina i Torres ja n'havia elaborada una per la capella de santa Catalina Tomàs del convent de santa Magdalena de Palma que en féu l'ornamentació i la pintura de la santa. A més a més, de la coneguda vinculació de Torres amb el món artístic valencià, en part també per ser membre de les sales d'art de la SEMAP. Guillem, el 1802, ja

era director de l'Escola de Dibux formada dins l'Escola d'Art de la SEMAP. El seu estil pictòric, en correspondència a les relacions que hem apuntat entre l'escola mallorquina i la valenciana, era també un fet, que ja va veure l'investigador Antoni Furió apuntant a la pintura de Torres un estil de clara influència de la pintura valenciana.<sup>14</sup>

La pintura de José Zapata representa l'aparició de la Mare de Déu a la beata Catalina Tomàs. Catalina Tomàs va ser una religiosa de Valldemossa –Mallorca– que ingressà el 1555 al convent de Santa Maria Magdalena de Palma, a l'orde de Canonesses Regulars de sant Agustí.<sup>15</sup> La monja morí el 1574. La religiosa fou beatificada el 1792 pel papa Pius VI i, posteriorment, el 1930 canonitzada per Pius XI. Per tant, a partir de 1792 fou quan, sobretot a les primeres dècades, s'estengué la primera promoció de pintures i imatges de la nova beata per omplir espais religiosos tant de culte privat com públic. La proclamació de la nova beata procurà una nova iconografia i expansió de la seua religiositat per ésser moda dins l'entorn mediterrani. El culte, la seva proclamació com a beata i la producció d'obra gràfica foren causes de l'extensió dels gravats que es varen exportar a Catalunya, València, Aragó, Castella, Sardenya i Sicília.<sup>16</sup>

Un aspecte de difusió i de moda per la nova beata on el pintor valencià es va veure beneficiat amb l'elaboració d'almenys dues pintures d'aquesta temàtica: una per Mallorca i una altra, com veurem, per València.

<sup>13</sup> La informació sobre l'atribució a Guillem Torres i Rubert es deu a l'entrada enciclopèdica que correspon a: *Gran Enciclopèdia Catalana*, 22. Barcelona, Enciclopèdia Catalana, (1980), 1999, pp. 471-472.

<sup>14</sup> Carbonell, M.: "Torres, els", a *Gran enciclopèdia de la pintura i l'escultura a les Balears*, 4. Palma, 1996, pp. 321-322.

<sup>15</sup> Per a una consulta sobre la seua hagiografia i bibliografia indicam tres de les darreres publicacions que en fan referència i que indiquen l'amplia bibliografia que s'ha anat publicant durant els darrers segles; la introducció del Dr. Pere Fullana a l'obra de mossèn Antoni M. Alcover: *ALCOVER, A. M.: Vida abreviada de santa Catalina Tomassa*. Palma, Hora Nova, S.A., 2005. També els orígens de la seva hagiografia a; LLOMPART MORAGUES, G.: "La iconografia de Santa Catalina Tomàs en la documentació de la seva beatificació (1626-1691)", a *Locus Amoenus*, 8. Barcelona, UAB, pp. 165-171, o; CARRIÓ I VIVES, G.: *El carro triunfal: manifestacions populars a l'entorn de santa Catalina Tomàs*. Palma, Consell de Mallorca, 2006.

<sup>16</sup> CARRIÓ I VIVES, G.: *El carro triunfal: manifestacions populars a l'entorn de santa Caterina Tomàs*, Palma, Consell de Mallorca, 2006, p. 95. El gravat més estès i de més repercussió seria un gravat de la santa realitzat a Lió el 1669.

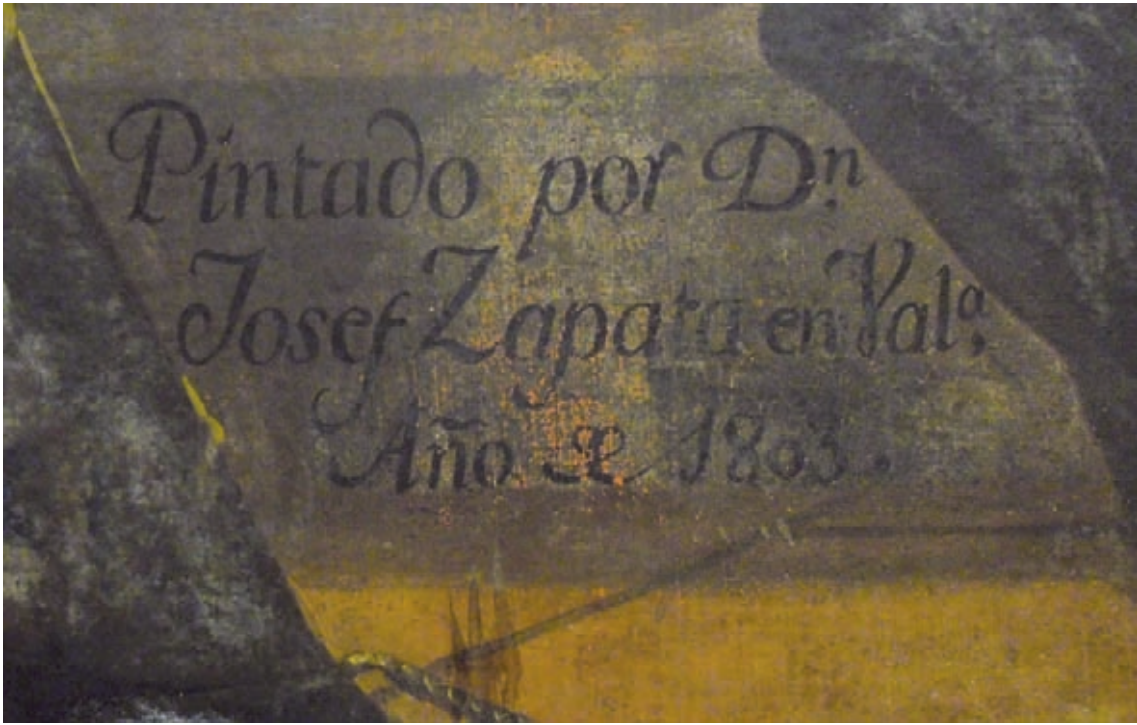


Fig. 1.- ZAPATA, José: *Aparició de la Verge a la beata Catalina Tomàs*. Detall de la inscripció.  
Església de Lluçmajor, Mallorca.

L'any de la realització de la pintura de Mallorca José Zapata ja treballava de manera pròpia i comptava amb quaranta anys. Cinc anys abans havia estat anomenat acadèmic de Mèrit de Pintura per la Reial Acadèmia de sant Carles de València i el 1799 anomenat perit en Pintura i Gravat del sant Ofici de la inquisició valenciana. L'any posterior de la realització de la pintura mallorquina fou anomenat professor de dibuix del Col·legi Andresià de les Escoles Pies i del Col·legi de Nobles de sant Pau de

València.<sup>17</sup> Nomenat a la dècada següent director de l'Escola de Flors i Ornats de l'Acadèmia valenciana. Un pintor que culminà, cap el 1832, amb l'anomenament d'acadèmic de mèrit en Pintura per la Real Acadèmia de San Fernando de Madrid.<sup>18</sup>

La pintura de santa Catalina Tomàs entra dins una de les tipologies tradicionals que practicava el pintor Zapata –la religiosa–, encara que fossin les tipologies dels retrats i especialment la tipologia de flors, per les quals rebé el

<sup>17</sup> ALDANA FERNÁNDEZ, S.: “El pintor académico José Antonio Zapata”, a *Archivo de Arte Valenciano*, 31, València, RABASC, 1960, pp. 69-76. Hem apuntat també aquestes dues dades –la institució inquisitorial i les escoles pies– per motiu d'altres possibles contactes amb el client promotor Evinent, doncs aquest era conegut per la seua vessant i contactes dins l'orde dominica, administradora de la Inquisició mallorquina i de les causes pies que el personatge mallorquí en tindrà actuacions remarcables posteriorment en els esdeveniments de la Guerra del Francès. Vegeu; POU AMENGUAL, M.; SUAUFONT, B.: “Antoni Evinent, de mossèn bunyolí a diputat a Corts”, a *II Jornades d'Estudis Històrics de la Seu de Mallorca*. Palma, (en premsa).

<sup>18</sup> ALDANA FERNÁNDEZ, S.: “El pintor académico José Antonio Zapata”, a *Archivo de Arte Valenciano*, 31, València, RABASC, 1960, pp.71, 75.

seu reconeixement.<sup>19</sup> Cal a dir que la pintura de Lluçmajor no seria l'única del pintor valencià feta i importada a Mallorca. De l'obra coneguda realitzada pel pintor se sap de tres pintures fetes per a la Ciutat de Mallorca: un retaule per l'església del Salvador; un altre per les monges de sant Cristòfol i un altre per les monges Catalines.<sup>20</sup> En canvi, no es tenia constància de la pintura que presentam. Una pintura que, en canvi, la seva temàtica -la santa mallorquina- no seria una tipologia ni una iconografia aliena a l'obra de l'autor, doncs, el 1804, un any després de la realització de l'obra present a Lluçmajor, Zapata va realitzar una altra pintura per la Catedral de València: "L'aparició de la Verge a la Beata Catalina Tomàs" una obra que haurem de contemplar com una pintura-còpia o que seguís de manera molt pròxima la que havia elaborat per Mallorca.<sup>21</sup>

Que el pintor a la Seu valenciana realitzés una altra pintura de la beata mallorquina no la podem contemplar per una influència de la feta per l'església de Lluçmajor, sinó per causa més general i degut, com hem mencionat, a la beatificació i a la popularització que se succeïa en aquells anys de la nova beata. Uns esdeve-

niments que varen procurar que es realitzessin diversos gravats a partir del decorum romà i la reglamentació sobre la seva hagiografia tant a Roma, Paris i Lió,<sup>22</sup> així com a la mateixa Mallorca.

A més, de les relacions entre els centres de València i Mallorca mitjançant les seves societats o acadèmies en el cas concret de la pintura realitzada per la Seu valenciana hem d'incloure a altres membres de la societat il·lustrada illenca com a possible causa de la seua realització. Un d'ells el trobarem en el cardenal mallorquí Antoni Despuig, vinculat no sols en el procés de beatificació de la beata sinó present en diversos càrrecs a València i a la seua Seu. El cardenal Despuig no només va promoure el procés de beatificació de la beata Tomàs sinó que exercí de mecenes il·lustrat amb intervencions remarcables a Mallorca i tenint una rellevant presència a València. Despuig fou un dels fundadors i mecenes de la SEMAP, a la seva estada a Roma va promoure el procés de beatificació de la beata i n'escrigué una biografia. A més dels càrrecs eclesiàstics de Mallorca i a Roma, entre altres, fou bisbe d'Oriola (1791), arquebisbe de València (1795) i ardiaca de la seua Seu (cap el 1800).<sup>23</sup>

19 A més de l'estudi monogràfic d'Aldana que les concreta amb les tres conegudes: religiosa, retrats i flors, hem d'incorporar un detallat estudi sobre el pintor dins el seu contexte històric, acadèmic i social a la tesi d'Ester Alba Pagán. Vegeu; ALBA PAGÁN, E.: La pintura y los pintores valencianos durante la guerra de la independencia y el reinado de Fernando VII (1808-1833). València, Universitat, 2004, pp. 2155-2175.

20 S'ha d'apuntar que, de moment, la presència d'aquest pintor dins l'art mallorquí no ha estat estudiat a bastament.

21 ALDANA FERNÁNDEZ, S.: "El pintor académico José Antonio Zapata", a *Archivo de Arte Valenciano*, 31, València, RABBAASC, 1960, p. 77. Donat que la diversa bibliografia actual no esmenta la conservació o l'existència d'aquesta obra a la Seu valenciana sembla que és part de l'obra perduda de l'artista.

22 LLOMPART, G.: "La iconografía de Santa Catalina Thomàs en la documentació de la seva beatificació (1626-1691)", a *Locus Amoenus*, 8, Barcelona, UAB, pp. 168-169.

23 Encara que no sia objecte d'aquest estudi, donat les relacions que hem comentat en aquest article sobre els centres de Mallorca i València, seria interessant esbrinar si hi ha alguna relació directe entre el cardenal Despuig i la seua presència a la Seu valenciana amb la promoció de la pintura de la beata mallorquina per aquesta mateixa Seu. No seria un cas únic d'intervenció en patrimoni valencià del cardenal mallorquí doncs igualment que va formar un museu arqueològic a Mallorca en base a excavacions romanes, el cardenal Despuig, intervingué en aquesta època a les excavacions valencianes de Sagunt. -Vegeu; RIPOLLÈS I ALEGRE, P.P.: "Las excavaciones del Arzobispo Antonio Despuig en Sagunto (siglo XVIII), según un manuscrito del British Museum", a *Arse: Boletín anula del Centro Arqueológico Saguntino*, 41, Sagunto, 2007, pp. 217-229-; La mateixa presència a València possibilità alguns encàrrecs de retrats del cardenal a pintors valencians com Agustí Esteve o Vicente López; o que el cardenal fes de mecenes a alguns artistes com la gratificació que va donar el 1798 a Domingo Aguilar pels seus treballs a la classe de pintura de flors o al pintor Carlos Espinosa que estava pensionat de Carlos III a Roma pel cardenal Despuig. Vegeu; ALBA PAGÁN, E.: La pintura y los pintores valencianos durante la guerra de la independencia y el reinado de Fernando VII (1808-1833). València, Universitat, 2004, pp. 225, 501, 956, 964, 967, 1801.



Fig. 2.- ZAPATA, José: *Aparició de la Verge a la beata Catalina Tomàs*. Església de Lluemajor, Mallorca.

La pintura de santa Catalina Tomàs,<sup>24</sup>(fig.2) comparteix clarament les característiques que va determinar el Dr. Aldana en el seu estudi monogràfic sobre el pintor José Zapata<sup>25</sup> aplicades a la seua obra de “La coronació d’Espines” essent una pintura de “pincelada suave y lentissima” manifestant la importància que tenia en l’estil del pintor valencià la tonalitat, utilitzant el cromatisme de colors càlids, i el no ha-

ver abandonant ni el moviment ni l’acumulació de figures que determinaven l’estil barroc que sempre se n’ha considerat un pes o rèmora que l’acompanyà.

La santa agenollada en el centre es troba envoltada per querubins damunt seu i àngels de mida natural als dos costats. El fons és format per un cel que s’obri i on s’hi troba, completant l’escena, l’aparició de la Mare de Déu en la qual la beata hi diposita la seua visió. La iconografia adoptada per aquesta obra va modificar el seguiment de la normativa que havia determinat el papat durant la seva beatificació que era posar la santa agenollada mirant el cel obert amb els àngels i boires voltant un Esperit Sant a qui es dirigia la beata. D’aquesta manera, la pintura presenta innovacions davant les obres conegudes de la beata mallorquina doncs l’Esperit Sant es va substituir per l’aparició de la Verge asseguda amb el nin Jesús. Per altra part, els símbols tradicionals no foren abandonats: una calavera als seus peus, un lliri, com a símbol de la seua virginitat que aguanta un àngel davant seu, el pa de sucre dut damunt una palangana per un altre àngel a la dreta i darrera aquest un segon àngel amb una cadenera damunt la seua mà.<sup>26</sup>

Aquesta pintura de la beata Catalina Tomàs es pot comparar amb la pintura d’“El pare etern pintant la Immaculada Concepció” de l’església de sant Andreu Apòstol de València. La pintura de l’església de sant Andreu s’atribueix al pintor José Zapata encara que sia sense registre documental de la seva autoria. La comparació amb aquesta nova pintura que presentam amb les seves similituds, compositives i formals, contribueixen a reforçar i certificar la proposta que va desenvolupar Víctor Marco Garcia en el catàleg

<sup>24</sup> Mides: 3’40 x 2’50 m.

<sup>25</sup> ALDANA FERNÁNDEZ, S.: “El pintor académico José Antonio Zapata”, a *Archivo de Arte Valenciano*, 31, València, RABASC, 1960, pp. 79-83.

<sup>26</sup> LLOMPART, G.: “La iconografía de Santa Catalina Thomàs en la documentación de la seva beatificació (1626-1691)”, a *Locus Amoenus*, 8, Barcelona, UAB, p. 169. El Dr. Llopart recerca l’origen dels dos elements popular en l’hagiografia de la santa mallorquina- el pa de sucre i l’ocell-, en base a la pròpia història de la santa i la seva vida dins el convent palmèsà.

de “La gloria del barroco” dedicat al barroc valencià.<sup>27</sup>

La pintura de l'església valenciana de sant Andreu Apòstol hi té en el centre a Déu pintant la Verge. Vora ell, a la dreta, hi ha la Mare de Déu agenollada, la mateixa postura i lloc que en el quadre de Lluçmajor hi fou situat l'àngel amb la palangana del pa de sucre. A darrere la figura de Maria es troba santa Anna mirant l'escena principal on en l'escena de Lluçmajor hi ha l'altre àngel que portava el segon atribut de la santa. A l'esquerra del quadre de l'església de sant Andreu formant l'esquema circular de tot el conjunt hi ha dos petits puttis, un mirant i indicant el quadre que pinta Déu i l'altre agenollat girant el cap. Aquesta parella d'àngels infantils són transformats en dos àngels adults seguint la mateixa disposició de cossos i postures a la pintura mallorquina. En ambdós casos les figures dels dos grups mantenen les postures de comunicació visual i verbal. A la part superior de les dues obres, s'hi obri el cel envoltat de puttis i caps angelats però canviant-se els personatges que hi apareixen. Mentre que a l'escena de l'església de sant Andreu s'hi troba Crist assegut observant l'escena principal, en l'exemple de l'església de Lluçmajor, la figura de Crist s'ha substituïda per la Verge Maria asseguda amb el nin Jesús damunt la faldilla.

Les figures elaborades per Zapata d'aquestes dues obres segueixen uns mateixos estils fisiònomic i formals. En els dos quadres hi trobam el mateix model d'àngel adult –encara que en l'exemple valencià només n'hi ha un a l'esquena

de Déu, mentre que a l'exemple mallorquí se'n troben cinc–; com també en la mateixa fesomia del rostre que comparteixen la Verge agenollada o l'àngel amb les mans creuades de l'exemple valencià amb els tres àngels adults, especialment el de la dreta i en primera línia de l'exemple de l'església de Lluçmajor. (fig. 3)

A una altra obra del pintor Zapata hi podem trobar les mateixes semblances amb els puttis infantils de cos sencer de l'exemple lluçmajorer –un davall la Verge estirant-li el faldó i l'altre, amb el cos estirat i cabells raïlls, estirant un llençol dins l'entorn celeste (fig. 4)– amb els dissenys dels dos puttis infantils, en una situació corporal semblant, que realitzà Zapata per a l'obra de l'“Escena del martiri de sant Just nin” pertanyent al fons del Museu de Belles Arts de València.<sup>28</sup>

En resum, hem pogut aportar i contribuir a l'ampliació del catàleg del pintor valencià José Zapata i Nadal rescatant de l'anonimat una pintura que realitzà el 1803 per la població mallorquina de Lluçmajor. A més a més, també s'ha volgut dirigir l'estudi i donar una proposta sobre les causes que contribuïren a la realització i a la importació d'aquesta obra cap a Mallorca i especialment cap a la vila mallorquina que la va rebre. No només donant com a una de les causes la moda gràfica del moment front la nova beata sinó ampliant-ho dins el context i la presència en el món artístic mallorquí de les constants influències i relacions que tenia el món il·lustrat i artístic illenc amb altres zones com València que marcaren no sols influències d'estil sinó, també pròpiament, l'arribada d'obres.

27 Vegeu el catàleg; AAVV: *La gloria del barroco*. València, Generalitat Valenciana, 2009, pp. 606-607. La pintura és datada entre finals del segle XVIII i principis del XIX, pertany, per tant, a la mateixa època en que es realitzà la pintura de la beata Catalina Tomas per Lluçmajor -1803- i la que realitzarà l'any següent -1804- per la catedral de València.

28 GIMILIO SANZ, D.: “Los grabados de reproducción como elemento de identificación de pinturas del Museo de Bellas Artes de Valencia”, a *Ars Longa*, 19, València, Universitat, 2010, pp. 121-122.



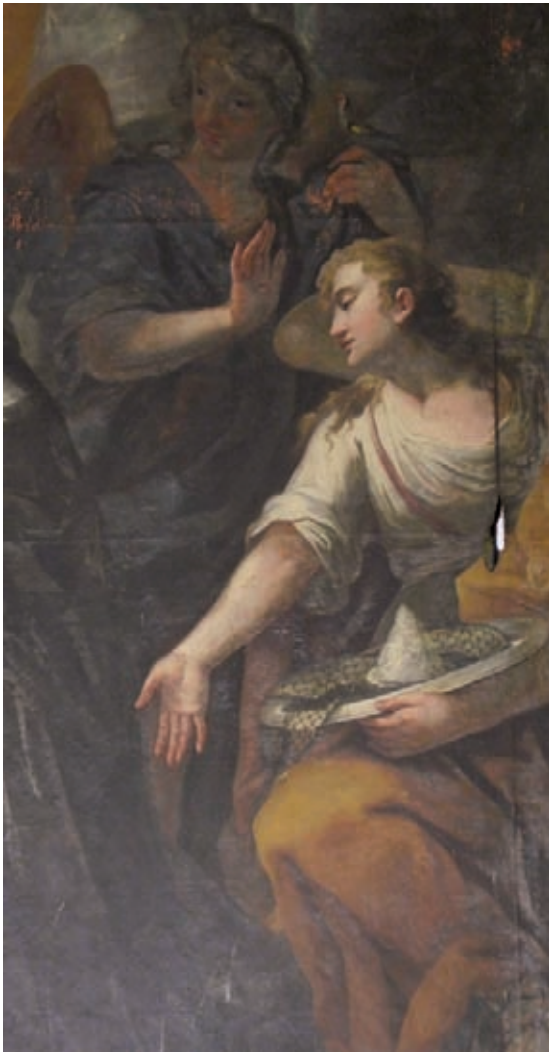


Fig. 3.- ZAPATA, José: *Aparició de la Verge a la beata Catalina Tomàs*. Detall –dreta- àngels adults i atributs.  
Església de Lluçmajor, Mallorca.



Fig. 4.- ZAPATA, José: *Aparició de la Verge a la beata Catalina Tomàs*.  
Detall –esquerre- àngels infantils.  
Església de Lluçmajor, Mallorca.