

Imatges de la Universitat de València

Facultat de Geografia i Història,
del 22 d'octubre al 5 de novembre de 2002

Activitat subvencionada per:

VNIVERSITAT
DE VALENCIA

**Centre d'Assessorament i
Dinamització dels Estudiants CADE**



Hi col·laboren:

VNIVERSITAT
DE VALENCIA

Servei de Normalització Lingüística



BENILIMP, S.L.
SERVICIOS DE LIMPIEZA Y MANTENIMIENTO



Reverendo Rafael Trancomeas, 43 - 45
Tel. 96 361 26 21 - Fax 96 362 65 24 46020 VALENCIA



**BLANCO Y NEGRO
PROFESIONAL S.L.**

Imatges de la Universitat de València

Oreto Trescolí Bordes
M^a Ángeles Parrilla Bou
Enrique Olivares Torres

M^a Elvira Mocholí Martínez
Maite Miedes de Elías
Enrique España Navarro

COORDINACIÓ DEL PROJECTE:

Oreto Trescolí Bordes
M^a Ángeles Parrilla Bou
Enrique Olivares Torres
M^a Elvira Mocholí Martínez
Maite Miedes de Elías
Enrique España Navarro

REDACCIÓ DEL CATÀLEG:

Enrique Olivares Torres
M^a Elvira Mocholí Martínez
M^a Ángeles Parrilla Bou
Amat Sánchez
Oreto Trescolí Bordes
Enrique España Navarro

REALITZACIÓ DE LES ENTREVISTES:

Amparo Borrillo Gamón
Violeta Casañ Tortajada
Enrique España Navarro
Pablo Gantes García
M^a Elvira Mocholí Martínez
Encarna Montero Tortajada
Enrique Olivares Torres
M^a Ángeles Parrilla Bou
Jesús O. Segarra Barchín
Oreto Trescolí Bordes

FOTOGRAFIA:

Maite Miedes de Elías

*Totes les fotografies han estat realitzades per Maite Miedes de Elías excepte aquelles marca-
des amb (*)*

DISSENY I MAQUETACIÓ:

Joan Ferrís Cerveró

VIDEOMUNTATGE:

Jordi Linares Domínguez

LABORATORI FOTOGRÀFIC:

Blanco y Negro Profesional, S.L.

CORRECCIÓ DE TEXTOS:

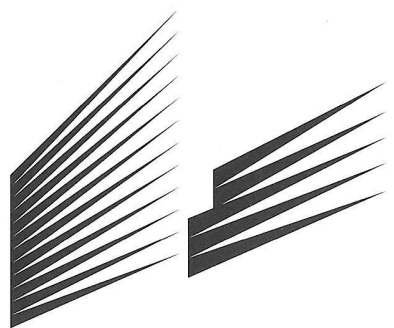
Servei de Normalització Lingüística

IMPRIMEIX:

Imag Impressions s.l. - Benifaió

I.S.B.N.: 84-607-5037-X

DIPÒSIT LEGAL: V-3454-2002



Imatges de la
Universitat de València

AGRAÏMENTS

(10)

A Carme Gràcia, que ha sigut la nostra tutora i consellera en aquest treball; Eduard Ramírez, pel seu recolzament a l'hora de dur endavant aquest projecte; Mari Trini Quixal, Carles Xavier López, M^a Carmen García, Gonzalo Montiel, Amalia Ortiz i a tot l'equip del CADE per la seua incondicional disponibilitat i recolzament, per la motivació i assessorament a l'hora de dur endavant aquest projecte; la Federació d'Ensenyament de CC.OO. del País Valencià, per prestar-nos amablement les fotografies de la manifestació contra la LOU; Jorge Sebastián, pels seus bons consells; Manuela Leal Sevilla i el Gabinet de Premsa de la Universitat de València, que ens ha facilitat l'accés als seus fons; Norberto Piqueras, pel seu interès i la seua aportació d'idees; Soledad Rubio, del Vicerectorat de Cultura, per posar els seus mitjans a la nostra disposició; el Servei d'Anàlisi i Programació i la Secretaria General de la Universitat de València, especialment Jacoba Solera Madrid, que ens han proporcionat dades importants; Crisanto Gascó i l'equip de la Unitat Tècnica, que ens han aconseguit els plànols; el Servei de Publicacions de la Universitat de València, pel préstec d'un dels seus llibres; Ferranda Martí i Campoy, del DISE, per la seua informació; Rafael Gil Salinas, degà de la Facultat de Geografia i Història durant el temps que hem treballat en aquest projecte, que ens ha permès l'ús de l'equip i les instal·lacions de la facultat mentre es gestava l'exposició; Mila Blanquer i el seu equip de l'Arxiu Històric de la Universitat de València, per la seua dedicació, implicació i paciència; la Secretaria del Departament d'Història de l'Art; Jorge Herмосilla, actual degà de la Facultat de Geografia i Història, per les conversacions mantingudes al voltant del futur de la casa.

Als entrevistats, vertaders protagonistes d'aquest projecte: Raúl Fortes; Marc Baldó; Eduard Ramírez; María Gómez; Esmá Kuchulalich; Wasila El-Borouni; Vanesa; Ramon Roselló; Pep Sanchis; Kiko Verdager; Jesús Sanz; Natxo Corresa; Elena Rodríguez; Paco Méndez; Cristina Lopezosa; Félix Caballero; Amadeo Serra; Joan Carles Gomis; Carmen Aranegui; Àlex Villar; Jorge Sebastián; M^a Luisa Manzano; Empar Àlvarez; Roman de la Calle; Joan Romero; Ramon Lapiedra; Francesc Benlliure; Rosa M^a Ochoa; Vanesa Vera; Mila San Luis; Carme Mir.

I, en especial, a totes aquelles persones que ens han escoltat, recolzat i assessorat, ja que sense el seu interès i els seus consells aquest projecte no haguera seguit endavant.

ÍNDIX

Presentacions	15
Joan Enric Úbeda. Delegat d'Estudiants	
Carmen Gracia. Catedràtica d'Història de l'Art	
Eduard Ramírez. Vicerector d'Estudiants (2000-2002)	
Parlem de nosaltres	31
Cerquem el marc legal. De la LRU a la LOU	39
Enrique Olivares Torres	
Espais modificats	49
M ^a Elvira Mocholí Martínez	
La Facultat de Geografia i Història a examen	61
M ^a Àngeles Parrilla Bou	
Enfrontem-se a la realitat. Les Humanitats i les seues eixides professionals	71
Amat Sánchez. Professor del Departament d'Economia Aplicada	
Més enllà de les classes. Recursos i possibilitats dels estudiants	83
Oreto Trescolí Bordes	
La Universitat vista per ella mateixa	93
Enrique España Navarro	
Què opina la Universitat de València	101

M^a Elvira
Mocholí

El creixement de la Universitat de València

L'aprovació de la Llei Reguladora d'Universitats el 25 d'agost de 1983 encetà una nova etapa en la història de la universitat espanyola i valenciana, ja que es tracta de la primera llei d'universitats aprovada en l'actual període democràtic. Fins a aquell moment regia la Llei General d'Educació, de Villar Palasí, del 4 d'agost de 1970, que va substituir l'anterior Llei d'Ordenació Universitària, de 1943, així com la resta de lleis aprovades en l'època franquista que regulaven l'educació. L'entrada en vigor, l'any passat, de la Llei Orgànica d'Universitats ha posat fi a aquesta etapa i n'ha encetat un altra.

La Universitat de València ha patit en aquest curt període de temps, entre 1983 i 2001, algunes de les transformacions més significatives de tota la seua història, com la proclamació de l'autonomia a l'any 1985. De fet, en cap moment de la dilatada existència de la Universitat de València -acabem de celebrar els cinc segles de la seua fundació-, les modificacions han estat tant nombroses i s'han succeït amb tanta rapidesa com en aquests últims anys.

Transformacions en tots els aspectes, especialment, arquitectònics, d'infraestructures i també urbanístics. És ben conegut el paper que la institució ha tingut en l'expansió i vertebració de la ciutat de València i la seua àrea metropolitana. No es pot negar que la Universitat *ha fet ciutat*, així com també ha desfet uns altres espais insubstituïbles pel seu valor històric.

Des que la Universitat de València fou fundada el 1499, la seua expansió s'ha vist limitat durant segles a l'illa que actualment ocupa al carrer de la Nau. Només cap a 1885 es va atrevir a traspasar els murs de l'Estudi General, amb la construcció de la Facultat de Medicina al costat de l'antic Hospital Provincial (actual Biblioteca Pública de València). No obstant això, pel que fa a l'edifici de la Nau, la seua ocupació completa no va tenir lloc fins al 1954 i



(50) El campus de Burjassot va sorgir de la Facultat de Ciències i fou inaugurat el 1978. Acolli les Facultats de Matemàtiques, Biològiques, Física i Química, i des de 1992 també la de Farmàcia

no va assolir el seu aspecte el coneixiem abans de la fins la incorporació de la Patriarca, en 1964.

Des d'aleshores fins a la LRU, la Universitat s'ha Passeig de València al Mar Blasco Ibáñez). En qüestions diversos estudis han històric per ocupar aquestes: Facultat de Ciències -actual Rectorat- el 1944; Medicina i el Camp

Col·legi Major Lluís Vives el 1951; l'Escola de Comerç -antiga Facultat d'Econòmiques- el 1956; l'Escola Tècnica d'Enginyers Agrònoms i de Perits Agrícoles -actual Facultat de Psicologia- el 1959, als terrenys que ocupava el Camp d'Esports; la Facultat de Dret -actual de Filosofia i Ciències de l'Educació- el 1963; el nou Camp d'Esports el 1969; la Facultat de Filosofia i Lletres -actual de Geografia i Història- el 1970, i la d'Econòmiques -antiga d'Empresarials i actual de Filologia- el 1973, són l'eixida progressiva de les titulacions que havien tingut la seu al carrer de la Nau.

El creixement de la Universitat en aquesta època ha estat notable, tant en l'aspecte constructiu com en l'augment del nombre d'estudiants que provoca, al cap i a la fi, l'expansió abans detallada. Al segle XIX s'havia iniciat una tendència cap a l'alça entre el nombre d'estudiants universitaris, que es mantindria constant durant gran part del segle XX. A partir de la dècada dels seixanta, no obstant això, el creixement de la població estudiantil s'intensificà, produint-se una explosió durant els anys setanta, vuitanta i noranta, moment en què la tendència comença a remetre a causa de la recessió demogràfica.

La democratització de la Universitat s'explica com a conseqüència del creixement econòmic iniciat a finals dels anys cinquanta i dels canvis socials que se'n deriven com ara l'èxode rural i la urbanització, que facilita la comunicació geogràfica, així com un desenvolupament de nous estrats en la classe mitjana. Els joves acudeixen a la universitat empesos pels pares, que veuen en els estudis superiors una possibilitat de promoció social. L'atenció a la demanda, amb l'aparició de noves necessitats a nivell



te definitiu, tal i com restauració de 1999, font de la plaça del

l'entrada en vigor de estès a l'incipient (avui, avinguda de tió d'un segle, els abandonat l'edifici ta important via. La ga de Farmàcia i la nova Facultat de d'Esports el 1949; el

Les Facultats de Dret, Econòmiques i Empresarials, així com les de Ciències Socials, abandonaren el seu espai a Blasco Ibáñez, que fou ocupat per les humanitats, i es traslladaren a Tarongers

'BALDÓ, Marc, "Los alumnos", *Historia de la Universidad de Valencia*, Universitat de València, València, 2000

(52)

científicotècnic, imposa una reforma en el sistema educatiu, la Llei General d'Educació de l'any 1970. La creació de noves facultats i universitats i l'ampliació del professorat, responia al primer imperatiu; mentre que el reforç dels estudis de caire tècnic pretenia fer front al segon¹.

D'altra banda, l'augment d'estudiants a les universitats espanyoles es deu, també, a la incorporació massiva de la dona, que acompanya la socialització progressiva dels estudis superiors. La presència femenina, no obstant això, reflectirà a la Universitat els rols que assumeix a la societat. Així doncs, les titulacions on més prompte es nota la seua presència són aquelles relacionades amb l'educació (Lletres, magisteri) o la salut, encara que no totes (farmàcia, infermeria); mentre que a medicina, econòmiques o dret s'incorporen més lentament.

Així doncs, encara que al curs 1975-1976, el percentatge de dones que estudien a la Universitat supera el 40 %, la distribució per titulacions evidencia que la equiparació entre sexes és menor del que sembla. A la Facultat de Filosofia i Lletres, per exemple, les dones matriculades arriben al 53,9 % del total, mentre que a la Facultat de Dret suposen, només, el 33,5 %.

Vint-i-cinc anys després, més del 64 % dels estudiants de la Universitat de València són dones, les quals han assolit la majoria en quasi totes les titulacions, excepte en algunes enginyeries com Química, Informàtica, Electrònica i Telecomunicacions; també Educació Física, Filosofia i, curiosament, Geografia i Història. Aquestes dues, no obstant, queden compensades per la titulació d'Història de l'Art si considerem el total d'alumnes de la Facultat de Geografia i Història (als quals cal afegir els de Biblioteconomia i Documentació), on les dones representen el 57,3 %. A la Facultat de Dret, el nombre de dones és clarament superior en totes les especialitats i el percentatge augmenta fins el 62,4 %. Però, va ser a la dècada dels seixanta quan la comunitat estudiantil experimentà un increment desorbitant que, només ara, comença a remetre a causa de la recessió demogràfica. La comunitat universitària creixia més depressa que el seu equipament, de manera que alguns edificis ja estaven desfasats en el moment d'inaugurar-se.

D'altra banda, el desenvolupament de les diverses especialitats ocasionà l'augment de les titulacions. Així, per exemple, l'antiga Facultat de Filosofia i Lletres allotjà, en un moment determinat, les modernes titulacions de Geografia, Història, Història de l'Art, Biblioteconomia i Documentació, Comunicació Audiovisual i les diferents Filologies. El desenvolupament extraordinari d'aquestes provocà la seua eixida de la Facultat cap a altres edificis de Blasco Ibáñez, les titulacions dels quals ja tenien una nova seu al campus de Burjassot-Paterna i, posteriorment, al de Tarongers. Així, les tres últimes dècades han

contemplat la major extensió de la Universitat fins a aqueix moment: la construcció de dos nous campus.

El de Burjassot, que va acollir les Facultats de Matemàtiques, Biològiques, Física i Química, fou inaugurat en 1978 i sorgí de la Facultat de Ciències. Des d'aquell moment, l'edifici de Blasco Ibáñez albergà només la Facultat de Farmàcia, que també va ser traslladada al nou campus en 1992. Quedà, aleshores, com Escola de Treball Social i en 1996 es convertí en seu dels Servei de Recolzament dels Estudiants i aulari, durant dos anys més. Des de febrer de 2002, s'ubica el Rectorat i els Serveis Centrals de la Universitat. També, les Facultats de Dret, Econòmiques i Empresarials, així com les de Ciències Socials, abandonaren el seu espai a Blasco Ibáñez, que fou ocupat per les humanitats. El campus de Tarongers, d'acord amb la visió que oferia la LRU de la institució universitària, fou estructurat en departaments i aularis en lloc de ser organitzat en facultats.

La materialització d'ambdós campus ha tingut implicacions més enllà del marc de la Universitat de València. Per exemple, l'actual xarxa de transports de la ciutat de València ha estat condicionada en bona mesura per les necessitats de milers d'estudiants que acudeixen, diàriament, a cadascun dels tres campus, Blasco Ibáñez, Burjassot-Paterna i Tarongers; i al de la Universitat Politècnica de València. Línies amb parada front a l'Estació del Nord, com ara la línia 63 de l'EMT i la línia 3 del metro, amb la significativa estació de Facultats; així com la 4, el tramvia, responen majoritàriament a la mobilitat estudiantil.

L'aspecte negatiu el trobem en la destrucció d'importants extensions d'horta, que la Universitat, en la seua activitat urbanística ha contribuït a fer desaparèixer; no només al terreny que ocupa, sinó també pel focus d'atracció que ha suposat la presència d'un campus universitari per a altres empreses urbanístiques, les quals han contribuït a delimitar bosses residuals d'horta que, en quedar assetjades, també estan condemnades a perdre's. Així, a pesar de la consideració que actualment ret la Universitat a l'horta de València, aquella ha assumit una política urbanística agressiva i poc respectuosa, enfront d'altres possibilitats que han estat menyspreades². La situació és encara més delicada si tenim en compte que algunes d'aquestes actuacions s'han produït en època molt recent.

Així, el creixement de la Universitat de València ha estat una avançada en l'expansió de la ciutat. La presència de centres universitaris en determinades àrees ha estat i és encara, com hem vist, motor de creixement urbà i focus d'atracció urbanística. Però, la Universitat també ha contribuït a incrementar el patrimoni arquitectònic valencià, sobretot al campus de Blasco Ibáñez on trobem les antigues Facultats de Dret i de Filosofia i Lletres.

(53)

²La ubicació de les noves instal·lacions al centre històric de la ciutat de València haguera contribuït a la conservació dels terrenys presos a l'horta i la rehabilitació de la ciutat vella. De fet, altres actuacions com la ubicació del Col·legi Major Rector Peset en aquesta zona i, més recentment, les instal·lacions de la Fundació Universitat-Empresa, responen a aquest interès ja sòlidament assentat als principis de la Universitat de València.

Les Facultats de Dret i de Filosofia i Lletres projectades en 1959 per Moreno Barberà

(*) Arxiu Històric de la Universitat de València

³L'antiga Facultat de Dret apareix en Arquitectura del Movimiento Moderno. Registro Docomomo Ibérico, 1925-1965, que recull els principals exponents d'aquesta tendència arquitectònica a Espanya i Portugal.

⁴CORTÉS, Juan Antonio, "Los lugares públicos y los nuevos programas", Arquitectura del Movimiento Moderno..., Barcelona, 1996, p. 164.

⁵Quatre són els autors protagonistes de la renovació arquitectònica internacional: Le Corbusier, Frank Lloyd Wright, Mies van der Rohe i Walter Gropius. Quatre personalitats artístiques que estableixen tendències diferenciades, les quals poden ser reduïdes a dues vessants de l'arquitectura moderna, el funcionalisme i l'organicisme.



La Facultat de Dret i la Facultat de Filosofia i Lletres

Es tracta de dos dels més destacats exponents del moviment modern a la Comunitat Valenciana i a tota Espanya³. El fet que hagen estat tan poc considerats en els àmbits artístics, fonamentalment a la Universitat, es fa palès en les freqüents modificacions que han patit per adaptar-se a la conjuntura de cada moment i que no han respectat, en molts casos, la seua disposició original.

A pesar de la seua afinitat formal i de la seua gestació conjunta, ambdues Facultats són independents una de l'altra. Foren projectades el 1959 per l'arquitecte Fernando Moreno

Barberà, però la Facultat de Dret no es va inaugurar fins a l'octubre de 1963, mentre que la de Filosofia i Lletres acabà de ser construïda encara més tard i es va inaugurar el gener de 1970. Ocuparen un solar que l'Ajuntament havia comprat el 1944, destinat a l'Escola de Comerç, la qual, finalment, es va edificar el 1956 al carrer d'Arts Gràfiques.

Per aquesta època, segons afirma Juan Antonio Cortés⁴, l'apogeu de la construcció d'edificis destinats a l'educació i la higiene, motivada per la preocupació que produïen aquests problemes, assegurà un camp d'aplicació preferent per als principis de la modernitat arquitectònica, bàsicament funcionalista i racionalista. Així, entre l'ideari de l'arquitectura anomenada del moviment modern, en la seua vessant *lecorbuseriana*⁵, destaquen tres idees fonamentals que unifiquen, d'alguna manera, les diverses interpretacions i aplicacions individualitzades que s'han realitzat a partir de les convencions acceptades pel CIAM⁶.

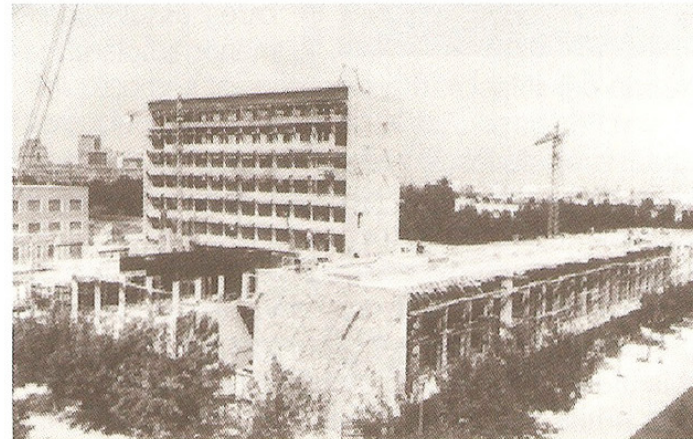
La repetició, com a reflex de la igualtat social a la què s'aspira, s'aplica -tant en planta com en alçat- a la successió d'aules, que trobem porta amb porta a la Facultat de Dret, així com en la repetició d'elements constructius o peces del mobiliari i igualment en els tancaments exteriors, els quals es reso-



len, a ambdues facultats, mitjançant estructures reticulars de formigó (*brise-soleils*), i també d'acer (murs cortina).

L'economia, com a principi, respon a l'afany funcional al qual es sotmet l'arquitectura moderna. Això es tradueix en una sobrietat material i formal que simplifica els accessos i la circulació dels amplis vestíbuls de Dret i Filosofia i Lletres, així com l'estructuració de l'espai i de les façanes, les quals manquen de qualsevol element decoratiu o simbòlic.

No obstant això, atès que l'administració es constitueix en la principal promotora del moviment modern, l'acomodació dels seus principis a l'arquitectura pública, que té una funció representativa, comporta la possibilitat que siga la construcció sencera la que esdevinga simbòlica. És a dir, que la severa rigorositat que pretén garantir el funcionalisme de l'edifici pot convertir-se, a mans de l'administració, en una senya d'identitat. És molt fàcil interpretar aquests principis en termes de monumentalitat i fermesa. En trobem dos exemples a l'avinguda de Blasco Ibáñez: la Conselleria d'Obres Públiques i la Confederació Hidrogràfica del Xúquer. Les dues són producte d'un concurs guanyat el 1962 per Miquel Coromina Barberà.



L'última idea que regeix la política arquitectònica del moviment modern és la higiene. De fet, l'aparença asèptica que moltes vegades assoleix aquesta arquitectura respon a una preocupació per garantir el benestar i adequar l'aspecte tècnic als usos dels edificis. Relacionada amb ella, trobem la importància que es concedeix a la il·luminació natural i la ventilació. Aquella s'ha tingut en compte, especialment, en tractar les façanes en funció de la seua orientació i en la combinació de volums.

Les Facultats de Dret i de Filosofia i Lletres ocuparen un solar que l'Ajuntament havia en 1944 destinat a l'Escola de Comerç

(*) Arxiu Històric de la Universitat de València

Mentre que la Facultat de Dret va ser inaugurada en octubre de 1963, la de Filosofia i Lletres acabà de ser construïda més tard i es va inaugurar el gener de 1970

(55)

(*) Arxiu Històric de la Universitat de València

«Congressos Internacionals d'Art Modern. De 1928 a 1956, es portaren a terme 10 congressos que pretenien organitzar a nivell internacional tot l'aparell cultural que estava sorgint a Europa al voltant de la nova arquitectura. Així, els arquitectes més radicals s'agruparen en un organisme permanent per tractar d'unificar els criteris sobre el que hauria de ser l'arquitectura del Moviment Modern.

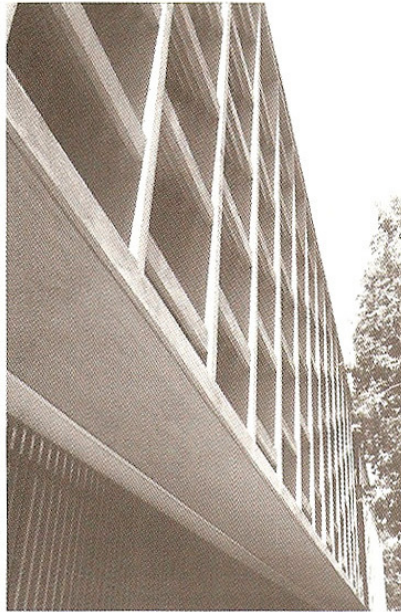
Els *brise-soleil* han estat resolts mitjançant elements de formigó que cobreixen els paraments

⁷JORDÀ SUCH, Carmen (dir.), "20x20, fragmentos de nuestra modernidad", 20x20. Siglo XX, 20 obras de arquitectura moderna en la Comunidad Valenciana, València, p. 17.

⁸A la segona meitat dels anys 20, l'arquitectura experimenta una renovació formalitzada anys després amb el nom d'Estil Internacional o Moviment Modern.

Aquesta tendència s'estén fins la consolidació de la posmodernitat als anys 70.

L'arquitectura espanyola, que havia seguit camins diferents per raons polítiques, experimenta a la dècada dels 60, una obertura concretada en l'assimilació d'avantguardes. Així, els autors locals assaïgen, àmpliament, amb l'Estil Internacional donant lloc a allò que anomenaran segona recepció del Moviment Modern.



dència del sol.

Cadascuna de les façanes es diferencia de les altres en funció de la seua orientació. Els *brise-soleils* s'han resolt mitjançant elements de formigó que cobreixen els paraments, però no són iguals entre ells. A la cara est, corresponent a la Facultat de Dret, i als cossos baixos de la cara sud de les dues facultats, aquest sistema adquireix la forma de caixes compostes per bandes horitzontals que es superposen. La cara sud dels cossos més alts, tant de Dret com de Filosofia i Lletres, està protegida per una gelosia en forma de retícula. En ambdós casos, el ritme de llum i ombra, que provoca el prominent relleu dels *brise-soleils*, atorga a la construcció un caràcter decoratiu que ve donat per la resposta tècnica a una necessitat determinada i no per elements superflus.

La cara nord, per contra, es resol amb un mur cortina. Es tracta d'una superfície envidrada subjecta amb perfils metàl·lics que introdueixen una nota de color blau en l'arquitectura. Finalment, la cara oest, que correspon a la Facultat de Filosofia i Lletres, està tancada amb vidre i protegida per un sistema diferent dels *brise-soleils*, uns elements verticals de grans dimensions que es caracteritzen per la seua mobilitat. En qualsevol cas, la presència dels dispositius de protecció solar i l'orientació nord-est dels murs cortina, fa innecessària la utilització de persianes.

Als imperatius descrits responen les característiques d'aquesta arquitectura en la seua aplicació a les obres realitzades a la Comunitat Valenciana i han estat sintetitzades per Carmen Jordá. L'edificació oberta en interacció amb la ciutat, on la vegetació té una paper fonamental -relacionada amb la higiene-, la manifestació de l'estructura, la modulació rigorosa i la retícula dels perfils metàl·lics, dominada sempre per la funcionalitat, i les possibilitats expressives del formigó armat⁷, es troben meritòriament adaptats per Fernando Moreno Barberá al conjunt format per la Facultat de Dret i la Facultat de Filosofia i Lletres.

Les dues facultats mostren l'assimilació per part de Moreno Barberá de les experiències de Le Corbusier que, en realitat, formaven ja part del llenguatge arquitectònic internacional⁸. Entre elles, un ús expressiu del formigó que es relaciona amb el brutalisme al qual havia donat lloc a Anglaterra. També lecorbuserians són els *brise-soleils* que envolten les cares assolellades dels edificis, les façanes abocades als carrers de menor amplària; ja que es tracta de sistemes de protecció contra la inci-

El conjunt dels edificis es distribueix per peces disposades unes horitzontalment i altres verticalment. A l'antiga Facultat de Dret destaca el prisma dels seminaris, orientat paral·lelament a l'avinguda de Blasco Ibáñez, el qual supera en altura la nau de les aules, de només un pis. Aquesta discorre perpendicularment a l'anterior, de manera que accentua el contrast que s'aconsegueix amb la divergència tridimensional. No està tan lluny del caràcter representatiu i simbòlic de l'arquitectura pública de que parlem més amunt. El mateix ocorre amb l'articulació dels diversos blocs de la Facultat de Filosofia i Lletres, encara que en menor mesura. L'edifici de departaments de set altures i paraments de cristall, està disposat paral·lelament a l'avinguda i s'uneix en angle recte, mitjançant el vestíbul i el saló d'actes, al cos d'aules, de només tres altures.



El ritme de llum i ombra, que provoca el prominent relleu dels brise-soleils, atorga a la construcció caràcter decoratiu que be donat per la resposta tècnica a una necessitat determinada i no per elements afegits

() Fotografia realitzada per M^a Elvira Mocholí*

No obstant això, la manera com s'ha articulat el conjunt respon a les necessitats funcionals del centre, cadascuna de les quals està localitzada en cossos diferenciats que irradien d'un sol punt d'articulació. Això possibilita que l'Aula Magna de la Facultat de Dret, per exemple, pugui rebre llum natural pels dos costats.

La cara principal d'ambdues Facultats està retirada de la línia del carrer, només unida a ella pels profunds edificis destinats a les aules. Aquest tret, característic de l'arquitectura del moviment modern, permet una edificació oberta que anteposa zones ajardinades, de manera que s'aprofita l'espai en altura però no s'ocupa tot el solar. La superfície no edificada, que és considerable a la Facultat de Dret, s'ha vist reduïda a la de Filosofia i Lletres per la impossibilitat de retirar les construccions per la presència de l'Escola de Comerç a la part de darrere.

D'altra banda, el desig d'amplitud i de solaç portà l'arquitecte a incloure basses en aquests espais. El fet que, amb el temps, s'haguera convertit en una costum acabar dins la bassa, n'ocasionà l'enclavament a la Facultat de Filosofia i Lletres, mentre que la de Dret no fa molt que s'ha convertit en una jardineria.

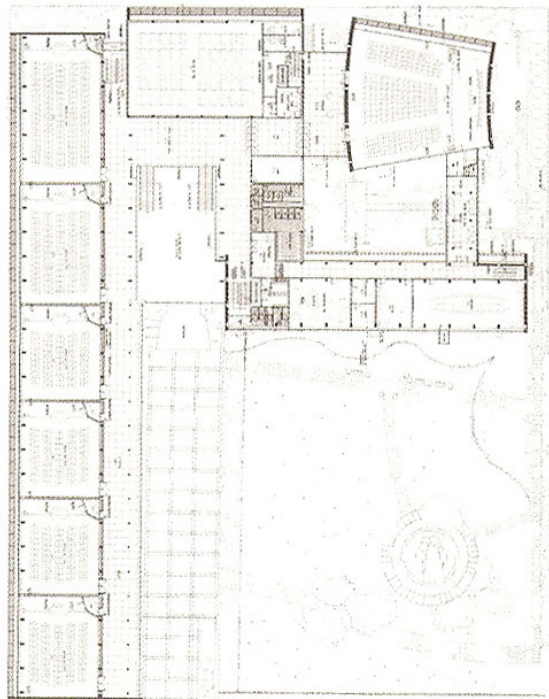
La funcionalitat, tantes vegades esmentada, està present inf i tot en detalls constructius com la rajola de les parts, que pretén aconseguir una acústica idònia i el control de la llum natural que es filtra tamisada a través dels finestrals. Aquesta funcionalització dels espais resulta encara convincent, malgrat que la massificació que ha patit la Universitat en les últimes dècades ha desbordat les previsions inicials dels dos centres estudiats. Açò ha exigint la seua constant adaptació, tant a nivell acadèmic com arquitectònic.

La Facultat de Filosofia i Lletres, per exemple, fou projectada per a 500 estudiants, però en el moment de la seua inauguració ja n'eren més de 3.000. El disseny i la posterior construcció d'aquest edifici es van dur a terme en un moment significatiu de la història de l'educació, no només a València sinó a tota Espanya.

L'increment de la matrícula universitària es tradueix, sobretot, en l'ampliació de l'espai destinat a la docència, però també en modificacions arquitectòniques. Els edificis s'adapten a les circumstàncies. La Facultat de Dret, per exemple, ha sofert una sèrie de transformacions des de la seua inauguració. La

(58)

Planta baixa de la
Facultat de Dret.
Plànol de 1959



planta baixa del bloc destinat a les aules va ser projectat, en un principi, per a servir d'estacionament de motocicletes, mentre que els dos extrems de la nau estaven ocupats per domicilis. Les taquilles dels alumnes, el rober i altres dependències, com la farmaciola o la centraleta, es trobaven situades entre l'estacionament i el domicili de la part posterior, que requeria al carrer Arts Gràfiques.

Aquest espai ha vist modificat la seua distribució i alberga, en l'actualitat, una sèrie de despatxos i seminaris allà on estaven les motos i un dels domicilis, fet que ha requerit l'eliminació de l'entrada lateral que permetia l'accés directe a l'aparcament. La resta de la nau està ocupada per la secretaria, el saló de graus i diverses sales d'informàtica i laboratoris. Un altre domicili, ubicat a la primera planta del bloc de la biblioteca, junt al magatzem de llibres, ha estat incorporat a aquest, mantenint els paraments exteriors i l'excusat.

D'altra banda, l'edifici destinat als seminaris també ha sofert canvis en la seua distribució. Allà on estaven la secretaria, dos despatxos i un arxiu, trobem hui una sèrie de despatxos de dimensions més reduïdes, als quals s'accedeix per un passadís central, repetint, per tant, la mateixa estructura de l'edifici anterior. A banda de l'accés pel vestíbul, hi ha una segona entrada que ha estat desplaçada de la seua ubicació original. Al mateix lloc, s'ha construït una escala exterior que substitueix la que existia en un extrem a l'interior de l'edifici.

Algunes de les escales exteriors que hui podem veure, no les trobem als plànols originals. Entre elles, les dues que permeten l'accés a les aules del primer pis de l'edifici que hem comentat anteriorment. Aquests elements metàl·lics trenquen la puresa de línies que havia aconseguit l'autor del projecte amb la contraposició dels dos volums transversals i l'obertura del gran pati, que precedeix l'entrada marcada per la marquesina. Les mateixes aules, a les quals donen accés les escales, han estat modificades. Si bé la funció docent s'ha mantingut, encara que algunes han estat convertides en aules d'informàtica, algunes s'han dividit en dues i, en algun cas, les parets han estat remogudes del seu lloc.

(59)

L'expansió quantitativa que ha experimentat la Universitat de València al llarg de les darreres dècades explica totes aquestes reformes, entre les quals destaquen la proliferació de despatxos, en resposta a l'augment consegüent del nombre de professors i la multiplicació d'aules. Així, la necessitat d'ampliar l'espai docent va exigir la construcció d'un aulari annex a la Facultat de Dret, situat entre aquesta i l'antiga Facultat d'Econòmiques i que, actualment, utilitza la Facultat de Geografia i Història. A la planta baixa s'ubicà un aparcament de cotxes que també ha estat eliminat per escometre l'ampliació de la cafeteria de la Facultat de Dret, fet que suposa la darrera reforma realitzada en la que actualment és Facultat de Filosofia i Ciències de l'Educació.

També l'antiga Facultat de Filosofia i Lletres ha patit transformacions. Entre les més recents trobem la reforma de la secretaria i les dependències adjacents, l'ampliació del bar, la divisió de vàries aules i la remodelació d'alguns departaments. No obstant això, les transformacions més significatives no són estructurals sinó funcionals. L'actual Facultat de Geografia i Història s'ha estès en la pràctica als edificis contigus. L'annex de Dret, l'antiga Facultat d'Econòmiques, convertida després en Aulari IV, i la pròpia Facultat de Dret, abans de la seua ocupació per les titulacions de Filosofia i Ciències de l'Educació, han funcionat com aularis per als alumnes de Geografia i Història.

La incorporació de l'annex a aquesta Facultat -amb la ubicació del Departament d'Història de l'Art- i l'ampliació del bar de l'actual Facultat de Filosofia ha acabat per trencar la completa independència amb què Moreno Barberá va idear ambdós conjunts. D'altra banda, el complex originat per la unifica-

ció pràctica de la Facultat de Filosofia i Lletres amb la resta d'edificis ha provocat la centralització de la cafeteria i la seua conversió en cruïlla de camins, cap a la biblioteca, el Departament d'Història de l'Art o les aules, amb la incomoditat que això suposa.

Les successives modificacions de les Facultats de Dret i de Filosofia i Lletres han intentat donar resposta a l'increment de la demanda, que es va disparar en el moment de la seua construcció i deixà obsoletes, de seguida, les noves instal·lacions. Són actuacions que sempre han anat per darrere, posant remei a problemes concrets. No obstant, l'autèntica adaptació ha estat l'especialització dels edificis i l'expansió constructiva de la Universitat. Malgrat tot, les reformes encara no han acabat. Actualment, s'està habilitant l'antiga Facultat d'Econòmiques, que fins dos anys enrere era l'Aulari IV, per acollir la nova Biblioteca d'Humanitats. En definitiva, la vasta atenció prestada a aquests edificis respon a la intenció de mostrar la difícil situació en que s'ha trobat la Universitat a l'hora d'adaptar-se a les circumstàncies i, al mateix temps, veure's en l'obligació de respectar la integritat de dues obres que ja formen part del nostre patrimoni.