

## DE FLORA VALENTINA, XX

Gonzalo MATEO SANZ

Jardín Botánico. Universidad de Valencia. C/ Quart, 80. 46008-Valencia. Gonzalo.mateo@uv.es

**RESUMEN:** Se comunican los hallazgos de una serie de especies de plantas vasculares detectadas en la Comunidad Valenciana, que resultan novedosas o poco conocidas en la misma. **Palabras clave:** plantas vasculares; flora; Valencia; España.

**ABSTRACT:** De flora valentina, XX. Several new or rare taxa of vascular plants found in the west of the Valencia region (E Spain) are here commented. **Keywords:** Vascular plants; flora; distribution; Valencia; Spain.

### INTRODUCCIÓN

El presente artículo es el 20º de una serie, dedicada a dar a conocer las novedades para la flora valenciana que detectamos en nuestras frecuentes salidas al campo. Las diecinueve anteriores se concretan a las siguientes referencias: MATEO & FIGUEROLA (1986 y 1987), MATEO (1989), MATEO & MARÍN (1995 y 1996), MATEO (2001, 2002a, 2005, 2008, 2010, 2011, 2013, 2014), MATEO & PIERA (2016, 2017a y 2017b), MATEO (2018, 2019) y MATEO & PERIS (2020).

Las más recientes sirven de complemento de los volúmenes aparecidos de la obra *Flora valentina* (MATEO, CRESPO & LAGUNA, 2011, 2013, 2015) y de las *Claves ilustradas de la flora valenciana* (MATEO & CRESPO, 2014). Por otro lado, la publicación *on line* de las citas y mapas del Banco de Datos de Biodiversidad de la Comunidad Valenciana (en adelante BDBCv), muy documentado en lo que se refiere a bibliografía, pliegos de herbario y observaciones de campo de numerosos botánicos y naturalistas, permite un testeo muy eficaz y creíble de las referencias existentes para las plantas del territorio, por lo que se ha utilizado como base de comprobación para las especies que teníamos por sospechosas de novedosas o poco citadas, junto con la página de ANTHOS (2020), menos actualizada, pero que aporta una visión más panorámica de las especies.

### LISTADO DE PLANTAS

#### *Aira caryophyllea* L.

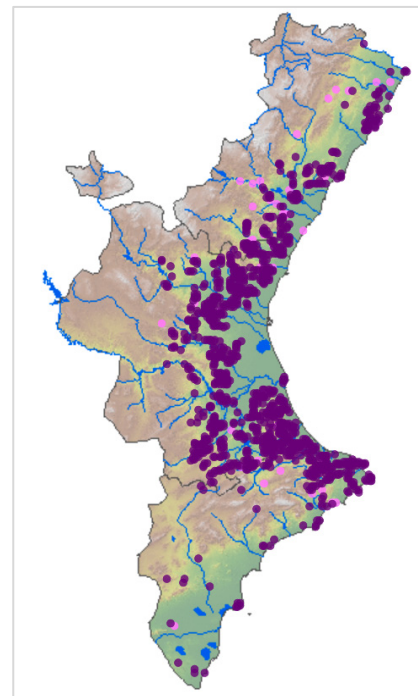
**VALENCIA:** 30SXJ5944, Jalance, Los Callejones, 740 m, terreno arenoso-arcilloso silíceo, 1-VI-2020, G.M. (v.v.).

Microterófito, que como sugiere su género resulta uno de los más leves de nuestra flora. Planta claramente silicícola, de ambientes despejados, que debe estar bastante más extendido de lo que sugieren las limitadas indicaciones recogidas en el BDBCv, debidas más bien a lo diminuto y efímera de la planta que a su real rareza. En todo caso no se señala para la comarca en que se ubica la cita.

#### *Anthyllis tetraphylla* L.

**VALENCIA:** 30SXH8398, La Font de la Figuera, pr. ermita de Santa Bárbara, 530 m, pastizales anuales sobre calizas, 20-V-2020, G.M. (v.v.).

Una clásica especie mediterráneo-termófila, no xerófila, que sirve muy bien para testear la madurez de los datos del BDBCv, al mostrar una distribución (ver sobre puntos 1×1) que forma un arco en torno al Golfo de Valencia, haciéndose anecdótica en el semiárido alicantino y diluyéndose con cierta brusquedad en el interior, de modo que no se conoce ninguna población limítrofe con las provincias que contactan por el oeste, siendo la aquí comentada la que queda más cerca de llegar ya a rozar Albacete (justo por encima de la raya que limita con Alicante, ver fig. 1).



**Fig. 1:** Mapa actual de *Anthyllis tetraphylla* en BDBCv, sobre cuadrículas de un km de lado.

#### *Avellinia michelii* (Savi) Parl.

**VALENCIA:** 30SXJ5944, Jalance, Los Callejones, 740 m, terreno arenoso-arcilloso silíceo, 1-VI-2020, G.M. (v.v.).

Una pequeña y discreta hierba anual, de apetencias silicícolas o al menos de ambientes descarbonatados, cuyo principal interés para señalarla aquí es que en la Comunidad Valenciana (cf. BDBCv) las citas se concentran sobre todo en las sierras litorales

**Baldellia ranunculoides** (L.) Parl.

**VALENCIA:** 30SYH8789, Bocairent, alto valle del Vinaopó, 800 m, cauce fluvial en zona someramente inundada, 6-IV-2020, *G.M.* (v.v.).

Hierba acuática en franca regresión, ante la desecación y eutrofización de las escasas aguas que afloran o corren por nuestras tierras. En la Comunidad Valenciana se registran unas pocas citas dispersas, más bien por las zonas litorales (cf. BDBCVCV), pero no se señala para la Sierra de Mariola y su entorno.

**Corynephorus divaricatus** (Pourr.) Breistr. subsp. **divaricatus** (= *C. fasciculatus* Boiss. & Reut.)

**VALENCIA:** 30SXJ5944, Jalance, Los Callejones, 740 m, terreno arenoso-arcilloso silíceo, 1-VI-2020, *G.M.* (v.v.).

Tenue hierba anual, característica de los arenales silíceos despejados, tanto interiores como de zonas bajas. En la Comunidad Valenciana se ha detectado sobre todo en zonas bajas o litorales, principalmente porque en ellas hay más afloramientos silíceos.

**Echium asperrimum** Lam.

**VALENCIA:** 30SYJ2723, Simat de Valldigna, Plá de Corals, 180 m, terrenos baldíos, 9-VI-2020, *G.M.* (v.v.).

Una especie con óptimo en ambientes continentales secos, cuya presencia en esta zona contrasta con lo observado en el resto de sus poblaciones de esta provincia y la vecina de Alicante (cf. BDBCVCV).

**Elaeoselinum asclepium** (L.) Bertol.

**VALENCIA:** 30SXJ3238, Camporrobles, Los Vallejos, 870 m, matorrales secos sobre calizas, 4-VI-2020, *G.M.* (v.v.). 30SXK5205, Sinarcas, pr. Casa de los Llorías, 880 m, pinar con matorral de romero en terreno calizo, 13-VI-2020, *G.M.* (v.v.). 30SXK5512, Tuéjar, Dehesa de Bercolón, 880 m, matorral sobre calizas, *G.M.* (v.v.).

Planta termófila, de la que vemos en el BCBCVCV su compacta distribución por las sierras litorales de la provincia, siendo los puntos señalados localidades límite interiores por las que llega a penetrar en la provincia de Cuenca. En el valle del Turia el salto sobre lo conocido es pequeño (unos km), pero en la cuenca del Cabriel es bastante fuerte, debiendo alcanzar la zona ascendiendo por la fuerte pendiente que lo separa de la llanura manchega ubicada entre el término conquense de Mira y el valenciano de Camporrobles, aunque no hay citas de la especie en todo el valle de este río.

**Filago fuscescens** Pomel

**VALENCIA:** 30SXH8398, La Font de la Figuera, pr. ermita de Santa Bárbara, 530 m, herbazales anuales transitados, 20-V-2020, *G.M.* (v.v.).

Se trata de una especie meridional, de óptimo africano, que en la Comunidad Valenciana se conoce por buena parte de la provincia de Alicante y un núcleo importante en el entorno de la ciudad de Valencia (ver BDBCVCV). La muestra aparece en un entorno biogeográfico continuación de las poblaciones del interior norte alicantino, con las que limita esta zona.

**Helianthemum** × **coronadoi** Mateo nothosubsp. **coronadoi** (*asperum asperum* × *hirtum hirtum*)

**VALENCIA:** 30SXJ7674, Siete Aguas, pr. Pozo de Raidón, 880 m, tomillares despejados sobre terrenos alterados, 23-V-2020, *G.M.* (v.v.).

Híbrido descrito de la provincia de Cuenca, del que aparecen señaladas unas pocas recolecciones en el BDBCVCV, concretadas a tres cuadrículas, que están en el entorno de esta otra (XJ69, 72 y 76). Seguramente se irá detectando en otras muchas zonas, particularmente alrededor de la Meseta de Utiel-Requena.

**Helianthemum** × **xixonense** Pérez Dacosta & Mateo (*dianicum* × *hirtum*)

**VALENCIA:** 30SYH0790, Bocairente, pr. Mas de Nones, 840 m, matorrales despejados sobre terreno calizo, 6-VI-2020, *G.M.* (v.v.).

Este otro híbrido fue descrito de la provincia de Alicante (PÉREZ DACOSTA & MATEO, 2012: 50), principal feudo del restringido endemismo *H. dianicum*, del que se conocen algunas citas alicantinas pero una sola para la provincia de Valencia (Riera & C. Mansanet, BDBCVCV), aunque debe estar extendido por el amplio territorio diánico que comparten ambas provincias.

**Helichrysum** × **fontqueri** J.M. Aparicio & al. (*serotinum* × *stoechas*)

\***VALENCIA:** 30SXH8194, La Font de la Figuera, pr. El Caicón, 650 m, terrenos secos alterados, 20-V-2020, *G.M.* (v.v.). 30SXJ8070, Siete Aguas, Los Altajuelos, 750 m, campos abandonados, 23-V-2020, *G.M.* (v.v.).

Aportamos un par de localidades para esta provincia de un híbrido entre dos helicrisos muy comunes, pero que resulta raro al tener ambos fenologías diferentes. En el BCBCVCV se pueden ver dos únicas referencias regionales, una para Alicante y otra para Castellón.

**Hypochoeris glabra** L.

**VALENCIA:** 30SXJ5944, Jalance, Los Callejones, 740 m, terreno arenoso-arcilloso silíceo, 1-VI-2020, *G.M.* (v.v.).

Característica de arenales silíceos sobre terrenos despejados. No parece ser demasiado rara en la flora valenciana (cf. BDBCVCV), aunque visto el mapa de puntos 1×1, se ve que queda mucho por prospectar para terminar de ubicarla adecuadamente, particularmente en las comarcas interiores, como esta del Valle de Ayora, donde no aparece señalada.

**Loeflingia hispanica** (Savi) Parl.

**VALENCIA:** 30SXJ5944, Jalance, Los Callejones, 740 m, terreno arenoso-arcilloso silíceo, 1-VI-2020, *G.M.* (v.v.).

Diminuto y poco agraciado microterófito, de ambientes arenosos, que se presenta bastante escaso en la Comunidad Valenciana (cf. BDBCVCV), donde su principal reducto eran los arenales costeros. Existen unas pocas citas, que cunden muy poco cuando se ve su mapa sobre puntos fiables de 1×1, siendo novedad para la comarca del Valle de Ayora.

**Micropus supinus** L.

**VALENCIA:** 30SXJ7674, Siete Aguas, pr. Pozo de Raidón, 880 m, llanura inundable con pastizal anual xerohigrófilo, 23-V-2020, *G.M.* (v.v.).

Planta rara en la flora ibérica en general y concretamente en la valenciana, de la que se conocen unas pocas localidades del norte de Alicante y en la provincia de Valencia del término de Siete Aguas, de modo que en el mapa fino (cuadrículas 1×1) del BDBCVCV aparece un único punto aislado para Valencia (en el contiguo XJ87).

**Minuartia montana** L.

**VALENCIA:** [30SXJ3283](#), Camporrobles, Los Vallejos, 870 m, pastizales anuales en claros de matorral sobre calizas, 4-VI-2020, *G.M.* (v.v.).

Pequeña hierba anual de amplia distribución mediterráneo-iranoturánica, pero más bien escasa en España, donde se presenta en zonas continentales de la mitad oriental. En la provincia de Valencia las citas escasean, sobre todo las afinadas (ver BDBCv), faltando en el extremo occidental interior de la misma (zona aquí señalada), donde debería ser más frecuente.

**Ononis mitissima** L.

**VALENCIA:** [30SYJ3221](#), Barx, La Planissa, 400 m, herbazales anuales en terrenos alterados, 9-VI-2020, *G.M.* (v.v., fig. 2).

Es planta de distribución amplia, pero en España más bien escasa, por las zonas bajas del sur (ver ANTHOS), de la que se muestran igualmente escasos puntos, particularmente con referencia detallada (1×1 km) en el BDBCv.



**Fig. 2:** *Ononis mitissima*, detectada en Barx (Valencia).

**Orobanche rosmarina** Welw.

**VALENCIA:** [30SXJ6364](#), Requena, pr. La Portera, 630 m, matorrales secos sobre sustrato básico margoso-arcilloso, parásita sobre romero, 18-V-2020, *G.M.* (v.v.).

Planta que parece escasa en la provincia y Comunidad Valenciana, pues a día de hoy solamente se reflejan dos indicaciones, concretadas a la parte sur de la primera, en los datos del BDBCv. En todo caso resulta mucho más escasa que la extendida *O. latisquama*, asociada igualmente como parásita a una especie tan frecuente como el romero.

**Papaver somniferum** subsp. **setigerum** (DC.) Arcang.

**VALENCIA:** [30SXJ5951](#), Requena, valle del Cabriel, Casas del Río, sobre Barrio de San Casimiro, 410 m, herbazales nitrófilos junto a pista forestal, 18-V-2020, *G.M.* (v.v.).

Señalamos aquí esta recolección, aunque sea especie algo extendida por la provincia, al ver que en el mapa de cuadrículas 1×1 del BDBCv no figura ningún punto para las zonas interiores de la misma, lo que indica la ausencia de citas recientes o precisas al respecto.

**Philadelphus coronarius** L.

**VALENCIA:** [30SXH8296](#), La Font de la Figuera, Macizo del cerro Capurucho por. La Solana, 630 m, asilvestrada en un barranco junto a cultivos abandonados, 20-V-2020, *G.M.* (v.v.).

Planta exótica, moderadamente cultivada como ornamental en la zona y no muy a menudo asilvestrada. En el BDBCv solamente se mencionan unos pocos puntos en el norte de Alicante, extremo sur de Valencia y Maestrazgo castellanense.

**Pilosella alfabrae** Mateo & Egido (*capillata/hoppeana*).

\***VALENCIA:** [30SXJ3283](#), Camporrobles, Los Vallejos, 870 m, pinar de carrasco con romeral sobre calizas, 4-VI-2020, *G.M.* (v.v.).

Junto con ejemplares de *P. hoppeana* y *P. capillata* se veían en el terrenos algunos ejemplares de tránsito, con influencia de ambos, lo que corresponde con lo que describimos en su día como *P. alfabrae*, sobre muestras turolenses (MATEO & EGIDO, 2017: 145). En la Comunidad Valenciana solamente se había señalado en el sur de Castellón (MATEO, 2019: 49), único punto que vemos reflejado en el BDBCv.

**Prolongoa hispanica** G. López & C.E. Jarvis

\***VALENCIA:** [30SXK5206](#), Sinarcas, pr. Cerrito Garrón, 890 m, arenales silíceos, 13-VI-2020, *G.M.* (v.v., fig. 3). [30SXK5409](#), Tuéjar, bajo Peña del Rayo, pastizales anuales sobre arenas sobre rodenos, 13-VI-2020, *G.M.* (v.v.).

Un interesante endemismo ibérico, ampliamente distribuido por las áreas interiores ibéricas, sobre todo entre Valladolid y Jaén, que ya se ve más discretamente en la zona oriental (Cuenca-Albacete, cf. ANTHOS), pero que no aparece citado ni en la página indicada ni en las obras referidas a la flora valenciana (MATEO, CRESPO & LAGUNA, 2013; MATEO & CRESPO, 2014, BDBCv, etc.), donde se acompaña de una polimorfa *Leucanthe-mopsis pallida* (Mill.) Heywood, con la que al menos nosotros mismos hemos debido confundir en el pasado.

**Reichardia tingitana** (L.) Roth

**VALENCIA:** [30SXJ7872](#), Siete Aguas, Urbanización El Cerro, 780 m, herbazales secos antropizados, 23-V-2020, *G.M.* (v.v.).

Planta termófila, cuya distribución se concentra en la mitad sur peninsular, donde abunda, para desaparecer bastante bruscamente en la mitad norte, lo que se ob-

serva muy bien a escala del litoral oriental en el mapa del BDBC. De todos modos da la impresión de que se encuentra en expansión hacia zonas más al norte e interior, como sería el caso de que haya aparecido en esta localidad fuera del entorno hasta ahora conocido.



Fig. 3: *Prolongoa hispanica*, detectada en el término de Sinarcas (Valencia).

***Sideritis* × *tomas-barberanii*** Obón, Rivera, Alcaraz & de la Torre (*edetana* × *hirsuta*).

**VALENCIA:** 30SXJ7778, Siete Aguas, pr. El Carrascal, 850 m, matorrales secos sobre terreno calizo arenoso, 23-V-2020, G.M. (v.v., fig. 3).

Un vistoso híbrido, que fue descrito hace unas décadas de la zona central de esta provincia (término de Macastre, cf. OBÓN & al., 1996) y que según nuestros datos y los del BDBC, no parece haber vuelto a ser visto o recolectado desde entonces. Como se aprecia en la imagen (fig. 3), la morfología de las inflorescencias y cálices remite más a *S. hirsuta* L., pero el verdor de la planta, los tallos no hirsutos, las flores blancas, etc., nos remi-

ten al endemismo local *S. edetana* (Pau ex Font Quer) Pau ex Peris, Figuerola & Stübing [= *S. incana* subsp. *edetana* (Pau ex Font Quer) Mateo & Figuerola], mientras que las hojas muestran características claramente intermedias.



Fig. 4: *Sideritis* × *tomas-barberanii*, detectada en Siete Aguas (Valencia).

***Sideritis* × *valentina*** Sennen & Pau ex Sennen (*hirsuta* × *tragoriganum*).

**VALENCIA:** 30SXJ4481, Caudete de las Fuentes, Arenal Viejo, 890 m, matorrales secos sobre terreno calizo arenoso, 4-VI-2020, G.M. (v.v.).

Otro híbrido de rabo de gato, en este caso de análisis algo complejo al implicar a una especie como *S. tragoriganum*, en la que se reconocen tres subespecies en la misma provincia de Valencia. Las poblaciones de la zona cremos deben ser atribuibles a la nothosubsp. *rosselloi* (cf. FERRER & al., 2017), que ya habíamos citado (MATEO, 2019: 49) en esta misma comarca (término de Camporrobles), único punto señalado para este taxon en el BDBC.

***Silene micropetala*** Lag.

**VALENCIA:** 30SYJ2921, Barx, Plá de Suros, 250 m, campos de secano y herbazales periféricos sobre suelo silíceo muy arenoso, 9-VI-2020, G.M. (v.v., fig. 4).

Especie ya conocida desde hace unas décadas para la flora valenciana, pero que conviene ubicar mejor, dada su gran rareza. No se señala para esta provincia ni su entorno en el mapa de ANTHOS, cuyos puntos se con-

centran en zonas de Andalucía occidental y áreas luso-extremadurenses. En el mapa del BDBCv se señala sólo en la provincia de Valencia, con algunos puntos de 10 km de lado en la Dehesa de la Albufera y entre las comarcas de La Ribera y La Safor, que se reducen a uno (en la primera zona) en el mapa de referencias 1×1.



Fig. 5: *Silene micropetala*, detectada en Barx (Valencia).

**Teucrium × guarae-requenae** P.P. Ferrer & al. (*gnaphalodes* × *ronnigeri*).

**VALENCIA:** 30SXJ5955, Jalance, Los Callejones, 740 m, matorrales secos sobre terreno calizo arenoso, 1-VI-2020, G.M. (v.v.).

Híbrido raro, entre una especie de distribución continental y otra litoral, pero que se solapan en una estrecha pero larga franja entre Valencia-Alicante y Cuenca-Albacete. Descrito en el término de Fontanars (FERRER & al., 2012: 30) y más recientemente detectado en una segunda localidad provincial, (Ayora, MATEO, 2019: 50), únicas señaladas en el BDBCv, que seguramente se

acabará detectando además en alguna zona de la contigua comarca de Utiel-Requena.

**Teucrium × mugronense** P.P. Ferrer & al. (*capitatum* × *expassum*).

**VALENCIA:** 30SXJ6673, Requena, Collado de los Ladrones, 780 m, matorrales secos sobre terreno calizo, 20-V-2017, G.M. (v.v., fig. 5).

Este otro híbrido debe ser bastante más común, dado el amplio área que comparten los parentales y su proximidad genética. Descrito de modo reciente por FERRER & al. (2011: 74), en los límites de Valencia y Albacete (términos de Ayora, Casas Ibáñez y Casas de Ves), todavía no se había detectado en otras zonas de la provincia de Valencia, donde deberá estar extendido por las áreas frescas interiores.



Fig. 6: *Teucrium × mugronense*, detectado en Requena (Valencia).

**Trifolium cherleri** (Savi) Parl.

**VALENCIA:** 30SXJ5944, Jalance, Los Callejones, 740 m, pastizales anuales en claros de matorral sobre terreno arenoso-arcilloso silíceo, 1-VI-2020, G.M. (v.v., fig. 6).

Se trata de un trébol que, sin ser una gran rareza en la flora valenciana, es una especie valiosa, poco extendida y de gran valor informativo. Si vemos en ANTHOS

su distribución conocida a nivel peninsular, observamos que resulta abundante en amplias zonas del centro y occidente, enrareciéndose mucho en el este (Sistema Ibérico, Mancha oriental, zonas áridas del sureste), donde sólo se recupera en las áreas en que el clima se hace claramente más húmedo (Cataluña, sur de Valencia, norte de Alicante) y además no son raros los afloramientos de terrenos silíceos; aunque en la Comunidad Valenciana (cf. BDBCv) los puntos son escasos y litorales, de donde el interés de la cita como avanzadilla hacia un enlace entre las poblaciones del centro (M, To, Cu, etc.) y las costeras.



Fig. 7: *Trifolium cherleri*, detectado en Jalance (Valencia).

***Trifolium striatum* subsp. *brevidens*** (Lange) Muñoz Rodr.

**VALENCIA:** 30SYH1290, Bocairente, Plá de Aparici, 920 m, herbazales anuales sobre suelo arenoso-arcilloso, 6-VI-2020, G.M. (v.v.).

Un pequeño trébol extendido por buena parte de la Península, aunque rehuyendo las zonas áridas del sureste y valle del Ebro (ver ANTHOS), que alcanza las zonas del interior de Castellón y extremo noroeste de Valencia, pero que no se había señalado (ver MATEO, CRESPO & LAGUNA, 2015; BDBCv) ni en la provincia de Alicante ni en el área setabense valenciana. Convive con *Tuberaria guttata*, *Filago minima*, *Arabidopsis thaliana*, *Trifolium cherleri*, *Spergula pentandra*, etc. en comunidades anuales silíceolas frescas.

## BIBLIOGRAFÍA

- ANTHOS (2019) *Sistema de información de las plantas en España*. Real Jardín Botánico-Fundación Biodiversidad. <http://www.anthos.es>.
- BOLÓS O. & VIGO J. (1996) *Flora dels Països Catalans*, 3: 257-261. Ed. Barcino. Barcelona.
- FERRER, P.P., E. LAGUNA, J. GÓMEZ & J.B. PERIS (2017) Los híbridos de *Sideritis hirsuta* L. y *S. tragoriganum* Lag. (*Labiatae*). *Fl. Montib.* 67: 120-138.
- FERRER, P.P., E. LAGUNA, J. GÓMEZ, R. ROSELLÓ & J.B. PERIS (2012) Un nuevo híbrido para el género *Teucrium* L. (sect. *Polium*, *Lamiaceae*) en la Comunidad Valenciana. *Collect. Bot.* 31: 29-36.
- FERRER, P.P., R. ROSELLÓ, J. GÓMEZ & M. GUARA (2011) *Teucrium* × *mugronense* (*Lamiaceae*), nuevo híbrido para la flora peninsular ibérica. *Sabuco* 8 69-90.
- MATEO, G. (1989) De flora valentina, III. *Anales de Biología* 15 (*Biol. Veg.*, 4): 153-158.
- MATEO, G. (2001, 2002) De flora valentina, VI y VII. *Fl. Montib.* 19: 5-7, 22: 45-47.
- MATEO, G. (2005, 2008) De flora valentina, VIII y IX. *Fl. Montib.* 29: 92-95, 39: 32-35.
- MATEO, G. (2010) De flora valentina, X. *Fl. Montib.* 46: 41-45.
- MATEO, G. (2011) De flora valentina, XI. *Fl. Montib.* 49: 10-14.
- MATEO, G. (2013) De flora valentina, XII. *Fl. Montib.* 55: 86-96.
- MATEO, G. (2014) De flora valentina, XIII. *Fl. Montib.* 58: 10-17.
- MATEO, G. (2018) De flora valentina, XVII. *Fl. Montib.* 72: 112-115.
- MATEO, G. (2019) De flora valentina, XVIII. *Fl. Montib.* 75: 47-51.
- MATEO, G. & M.B. CRESPO (2014) *Claves ilustradas para la flora valenciana*. Jolube Ed. Jaca.
- MATEO, G., M.B. CRESPO & E. LAGUNA (2011, 2013, 2015) *Flora valentina*, vols. 1, 2 y 3. Valencia.
- MATEO, G. & F. del EGIDO (2017) Novedades sobre el género *Pilosella* Hill (*Asteraceae*, *Lactuceae*) en España, III. *Fl. Montib.* 66: 147-155.
- MATEO, G. & R. FIGUEROLA (1986) De flora valentina, I. *Collect. Bot.* (Barcelona) 16(2): 377-382.
- MATEO, G. & R. FIGUEROLA (1987) De flora valentina, II. *Anales de Biología* 13 (*Biol. Veg.*, 3): 43-47.
- MATEO, G. & F. MARÍN (1995) De flora valentina, IV. *Fl. Montib.* 1: 38-40.
- MATEO, G. & F. MARÍN (1996) De flora valentina, V. *Fl. Montib.* 4: 26-28.
- MATEO, G. & J.I. PERIS FIGUEROLA (2020) De flora valentina, XIX. *Fl. Montib.* 76: 147-151.
- MATEO, G. & M. PIERA (2016) De flora valentina, XIV. Novedades para el Valle de Ayora (Valencia). *Fl. Montib.* 64: 57-61.
- MATEO, G. & M. PIERA (2017a) De flora valentina, XV. *Fl. Montib.* 66: 131-136.
- MATEO, G. & M. PIERA (2017b) De flora valentina, XVI. *Fl. Montib.* 68: 61-67.
- MORALES R. (2010) in S. CASTROVIEJO & al. (eds.) *Flora ibérica*, 12: 206-214. Real Jardín Botánico, CSIC. Madrid.
- OBÓN, C., D. RIVERA, F. ALCARAZ & A. de la TORRE (1996) Nuevos híbridos del género *Sideritis* (*Labiatae*) en la Península Ibérica. *Anales Jard. Bot. Madrid* 54: 295-299.
- PÉREZ DACOSTA, J.M. & G. MATEO (2012) Nuevos táxones del género *Heliantemum* Mill. en la zona oriental de la Península Ibérica. *Fl. Montib.* 50: 44-61.

(Recibido el 14-VI-2020)  
(Aceptado el 16-VI-2020)