

## APORTACIONES AL CONOCIMIENTO DEL GÉNERO *HIERACIUM* L. EN ESPAÑA, XXX

**Gonzalo MATEO SANZ<sup>1</sup>, Fermín del EGIDO MAZUELAS<sup>2</sup> & Francisco GÓMIZ GARCÍA<sup>3</sup>**

<sup>1</sup>Jardín Botánico. Universidad de Valencia. C/ Quart-80. 46008-Valencia. gonzalo.mateo@uv.es

<sup>2</sup>Departamento de Biodiversidad y Gestión Ambiental (Área de Botánica). Facultad de CC Biológicas y Ambientales.  
Campus de Vegazana. Universidad de León. 24071-León

<sup>3</sup>Apartado 1007. 24080-León

**RESUMEN:** Se proponen y describen varias especies nuevas para el género *Hieracium* L. (*Compositae*, *Lactuceae*) y se recopilan las especies ibéricas conocidas de hojas maculadas. **Palabras clave:** *Hieracium*; *Compositae*; taxonomía; nuevas especies; distribución; España; Francia.

**ABSTRACT:** **Novelties on the genus *Hieracium* L. in Spain, XXX.** Several new species of *Hieracium* L. (*Compositae*, *Lactuceae*) are here described from Spain and a list of Spanish species with leaves purple-spotted is added. **Keywords:** *Hieracium*; *Compositae*; taxonomy; new species; Spain; France.

### INTRODUCCIÓN

El presente trabajo es continuación de la serie que veníamos dedicando al estudio del género *Hieracium* L. (*Compositae*, *Lactuceae*), en la Cordillera Cantábrica (MATEO, 1996, 2005a; MATEO & ALEJANDRE, 2005, 2006; MATEO & EGIDO, 2007, 2010, 2011; MATEO, EGIDO & ALEJANDRE, 2012), ampliado al resto del país desde la nota XVII (MATEO & EGIDO, 2014, 2015, 2017; MATEO, EGIDO & GÓMIZ, 2015, 2016, 2017a, b), con lo que damos continuidad a la serie de ámbito ibérico que hasta hace unos años había salido con autoría única (MATEO, 1988, 1990, 1996a, b, c, d; 1997, 1998, 2004a, b, c, 2005a, b, c; 2006a, b; 2007 a, b; 2008, 2012, 2013, 2015a, b; 2016). Por otro lado es la cuarta aportación de novedades, tras las tres anteriores (MATEO, SÁEZ, EGIDO & GÓMIZ, 2017; MATEO, EGIDO & GÓMIZ, 2018 y MATEO & GÓMIZ, 2019), que siguieron a la reciente edición de la primera obra de síntesis (MATEO & EGIDO, 2017b) en que refundimos el estado de conocimientos sobre el género al final del verano de 2017 (en que cierra la edición de la obra). Las autorías de las especies citadas en texto son las que allí se recogen.

Las cuadrículas UTM están referidas al Datum Europeum 1950 (ED50). En las propuestas nuevas se indica el motivo del nombre elegido, excepto cuando resulta una obvia dedicación a la localidad clásica.

### NOVEDADES TAXONÓMICAS

***Hieracium acebedoanum*** Mateo, Egido & Gómiz (*morum/pseudocerinthae*)

**Typus:** Hs, LEÓN, Acebedo, valle del río Valverga, 30TUN 2962, 1225 m, pasto pedregoso calizo, 4-VIII-2019, GMS, FEM & FGG (**holotypus:** VAL 242788).

**Descripción:** Planta phyllopoda et subgymnopoda, c. 25-35 cm de altura. Folia basilaria c. 6-14 × 1,5-2,5 cm, oblanceolata, obtusa, integra vel laeviter dentata, in breve petiolo attenuata, modice pilosa et microglandulosa. Caulis ad basim 1,5-2 mm latis modice pilosa et microglandulosa, ad apicem dense glandulosa modice floccosa epilosa, folia caulina 4-6 sessilia et lanceolata vel ovato-amplexicaulia. Inflorescentia corymboso-paniculata, cum c. (4)6-8(10) calathis, pedunculis dense nigroglandulosis et floccosis, involucris c. 9-11 × 7-9 mm, alveolis ciliatis, bracteis lanceolato-linearis (ad basim c. 1,5 mm latis)

*atroviridis dense glandulosis floccosisque, ligulis luteis c. 10-12 mm ad apicem dense ciliatis, stylis atro-viridis. Achaenia ignota.*



**Fig. 1:** Holotipo de *Hieracium acebedoanum*, procedente de Acebedo (León).

**Descripción:** Planta filópoda y subgimnópoda, de c. 25-35 cm de altura. Hojas basales de c. 6-14 × 1,5-2,5 cm, con limbo oblanceolado, en su mayoría obtusas en el ápice, atenuadas en la base en peciolo poco marcado, cubiertas en ambas caras y márgenes de pelos simples finos y escábridos junto con moderadas microglándulas, con el margen muy levemente dentado. Tallos de 1,5-2 mm de anchura en la

base, con indumento similar al foliar, que en la zona media se empobrece en pelos simples, aumentan los glandulíferos (en tamaño y abundancia) y aparecen pelos estrellados, progresión que sigue hacia la zona superior, donde no hay pelos simples; hojas caulinares 4-6, sentadas y lanceoladas a ovado-amplexicaules. Inflorescencia corimboso-paniculada, con c. (4)6-8(10) capítulos; pedúnculos cubiertos de abundantes pelos estrellados claros y glandulíferos oscuros. Capítulos con involucre de c. 9-11 × 7-9 mm, receptáculo ciliado en los márgenes de los alvéolos y brácteas lanceolado-lineares (c. 1,5 mm de anchura en la base), de color verde oscuro, con abundantes pelos glandulíferos oscuros y largos (c. 1 mm) sobre una capa inferior de pelos estrellados que también son abundantes. Flores con lígulas de c. 10-12 mm, de color amarillo intenso, muy ciliadas en el ápice; estigmas pardo-verdosos. Frutos inmaduros en la muestra. (Fig. 1).

**Observaciones:** Su aspecto es cercano al de *H. pulmonarioides* (*amplexicaule/murorum*), del que difiere por una glandulosidad foliar mucho más laxa y diminuta. Las hojas tiene pelos simples dominantes y morfología que tiende a la de *H. murorum*, pero es obligada la influencia de *H. amplexicaule*, a través de especie intermedia, que en el contexto de la recolección y con la morfología de la muestra interpretamos como *pseudocerinthe/murorum*, combinado que podría estar presente al menos desde el norte ibérico hasta los Alpes, aunque no nos consta que se haya descrito ningún taxon con estas características.

**Hieracium boixolense** Mateo, Egido & Gómiz, sp. nova (*candidum/pyrenaeanolanatum* vel *lanatonargonense*)

**Typus:** Hs, LÉRIDA, Bóixols, Forat dels Prats, 31TCG4973, 1400 m, terreno rocoso calizo con pinar, 21-VI-2017, FGG & C. Prieto (**holotypus:** LEB 123343; isotyp: Herb. Fco. Gómiz 11048); paratyp.: LÉRIDA, ibíd., unos 500 m al S de Bóixols, 31TCG4869, 1125 m, talud calizo con pinar, 20-VI-2016, FGG (VAL 231610, Herb. Fco. Gómiz 10728, 10729). Ibíd., Coll de Faidella, 31TCG4668, 1240 m, ambiente rocoso-forestal calizo, 21-VI-2105, GMS (VAL 227146).

**Descripción:** Planta phyllopoda et eriopoda, c. 25-45 cm alta. Folia basilaria c. 8-18 × 1,5-3,5 cm, oblanceolato-elíptica, obtusa, longe attenuata in petiolo, dense pilosa (pilis simplicis tenuis scabrido-subplumosis subadpressis, ad marginem integra vel laeviter dentata. Caulis ad basim 1,5-2 mm latis dense lanosis, in medio glabris et ad apicem floccosis subpilosis subglandulosus, folia caulina 1-2 lanceolata et sessilia reducta. Inflorescentia dichotomo-paniculata, calathis c. (4)6-10(12), pedunculis dense floccosis, modice glandulosus, involucris c. 8-10 × 7-9 mm, alveolis dense ciliatis, bracteis lanceolatis (ad basim c. 1-2 mm latis) dense floccosis glandulosisque, ligulis c. 12-14 mm luteis ad apicem ciliatis, stylis luteis. Achaneia atro-fusca, c. 2-3 mm pappo c. 4,5-5,5 mm.

**Descripción:** Planta filópoda y eriópoda, de c. 25-45 cm de altura. Hojas basales de c. 8-18 × 1,5-3,5 cm, verde-grisáceas, con limbo oblanceolado-elíptico, la mayoría obtusas en el ápice, largamente atenuadas en la base en peciolo similar o mayor que el limbo, cubiertas de pelos simples finos, escábrido-subplumosos más o menos aplicados, con el margen entero a someramente dentado. Tallos de 1,5-2 mm de anchura en la base, donde se muestran densamente lanosos, pasando a glabros en la zona media y con pelos estrellados en el ápice (con algunos más simples o glandulíferos); provistos de 1-2 hojas sentadas y de tendencia lanceolada no muy desarrolladas. Inflorescencia de

tendencia dicótomo-paniculada, con c. (4)6-10(12) capítulos; pedúnculos cubiertos de abundantes pelos estrellados, más moderados pelos glandulíferos y escasos o nulos pelos simples. Capítulos con involucre de c. 8-10 × 7-9 mm, receptáculo provisto de cilios cortos pero densos en los márgenes de los alvéolos y brácteas lanceoladas (c. 1-2 mm de anchura en la base), de color verde grisáceo, con abundancia de pelos estrellados y de pelos glandulíferos, que son más largos y oscuros que los de pedúnculos. Flores con lígulas de c. 12-14 mm, de color amarillo intenso, ciliadas en el ápice; estigmas amarillos. Frutos negruzcos, de c. 2-3 mm; vilano de c. 4,5-5,5 mm. (Fig. 2).

**Observaciones:** Se observa un aspecto cercano al de *H. candidum*, del que difiere por ser más robusto, con ramificación de apariencia más dicótoma y más profusa (mayor número de capítulos), con involucre más claramente glanduloso, lo que nos sugiere la participación del endemismo local *H. pyrenaeanolanatum* o la muy cercana, que hemos interpretado como intermedia, *H. lanatonargonense*, que aportaría las indicadas características complementarias. Otra especie cercana, como *H. lanatissimum* podría también haber intervenido en su génesis, pero es de porte más bajo, indumento foliar menos aplicado, el de los involucros menos denso, etc.



Fig. 2: Ejemplar tipo de *Hieracium boixolense*, recolectado de Bóixols (Lérida).

**Hieracium catalanoalpinum** Mateo, Egido & Gómiz, sp. nova (*bifidum/gouanii*)

**Typus:** Hs, GERONA, Alp, Collada de Tosses, 31TDG1789, 1700 m, roquedos silíceos, 20-VIII-2015, GMS (**holotypus:** VAL 227909).

**Descripción:** Planta phyllopoda et suberiopoda, c. 10-25 cm alta. Folia basilaria c. 4-10 × 1,5-3 cm, elíptica vel lanceolato-elíptica, ad apicem obtusa vel subacuta ad basim attenuata

*cum petiolo breve ad marginem integra vel denticulata, supra glabra subtus laxe pilosa. Caulis ad basim c. 1,5 mm latis laxe pilosis ad apicem floccoso-glandulosus, folia caulina 1-2 hojas sessilia vel amplexicaulia reducta. Inflorescentia 1-2 subdichotoma cum (1)2-4 calathis, pedunculis dense floccosis modice glandulosus epilosis, involucris c. 9-11 × 8-9 mm, alveolis modice ciliatis, bracteis lineato-lanceolatis ad basim c. 1-1,5 mm latis modice glandulosus floccosisque, ligulis luteis c. 11-13 mm ad apicem ciliato glandulosus, stylis luteis vel atro-viridis. Achaenia atro-fusca c. 3 mm pappo c. 4-4,5 mm.*

**Descripción:** Planta filópoda y suberiópoda, de estatura baja a media-baja (c. 10-25 cm de altura). Hojas basales de c. 4-10 × 1,5-3 cm, verdes, no maculadas, con limbo elíptico a lanceolado-elíptico, obtusas o subagudas en el ápice (que suele ser mucronado), atenuadas en la base en peciolo poco marcado, con haz verdosa glabra y envés glaucescente laxamente provisto de pelos simples finos denticulados, margen moderadamente dentado. Tallos de c. 1,5 mm de anchura en la base, donde se muestran muy laxamente pelosos, pasando a completamente glabros en el medio y a floccoso-glandulosos en la parte superior; provistos de 1-2 hojas caulinares sentadas o amplexicaules, no muy desarrolladas. Inflorescencia monocéfala o con 2-4 capítulos surgidos de 1-2 divisiones subdicótomas; pedúnculos cubiertos de pelos estrellados abundantes y algo más moderados glandulíferos, sin pelos simples. Capítulos con involucro de c. 9-11 × 8-9 mm, receptáculo moderadamente ciliado, brácteas lineal-lanceoladas (c. 1-1,5 mm de anchura en la base), de color verde oscuro, con pelos glandulíferos negros aparentes y alargados junto con moderados pelos estrellados. Flores con ligulas de c. 11-13 mm, de color amarillo intenso, algo glandulosas en el ápice; estigmas amarillentos o verdosos. Frutos castaño-oscuros, de c. 3 mm; vilano de c. 4-4,5 mm. (Fig. 3).

**Observaciones:** La planta muestra el aspecto de un *H. gouanii*, de porte menor, con hojas caulinares menos desarrolladas, con menor número de capítulos, que son menores y provistos (como los pedúnculos) de unos pelos estrellados en abundancia no esperable para esta especie. Estos pelos estrellados, porte menor, tendencia dicótoma de la inflorescencia, etc., las puede aportar en esta zona una especie como *H. bifidum*, del que tenemos constancia de numerosos intermedios con muchas de las especies principales de la zona, pero no con ésta.

El nombre propuesto alude a que ha sido detectado en la localidad catalana de Alp, no pudiendo emplearse el epíteto de "alpinum", ya usado en el género.

**Hieracium figolsianum** Mateo, Egido & Gómiz, sp. nova (*glaucinum/protoconquense*)

**Typus:** Hs, LÉRIDA: Fígols i Alinyà, L'Obac, 31TCG6272, encinar sobre calizas, 680 m, 22-VI-2017, GMS (**holotipus:** VAL 233857).

**Descriptio:** Planta phyllopoda et eriopoda, c. 25-50 cm alta. Folia basilaria c. 8-18 × 2-5 cm, ovato-elliptica, ad apicem obtusa vel rotundata, ad basim subtruncata cum petiolo breve, ad marginem integra vel laeviter dentata, subdense pilosis (pilis simplicis subrigidos subincrassatis scabrido-denticulatis) maxime in petiolo (cum c. 5 mm). Caulis ad basim c. 2 mm latis dense pilosis ad apicem laxe floccosis glandulosisque, folia caulina 1-2 sessilia et reducta. Inflorescentia corymboso-oligocephala, cum c. 2-6 calathis, pedunculis dense floccosis modice glandulosus laxe pilosis, involucris c. 9-11 × 8-9 mm, alveolis laxe ciliatis, bracteis linearis (ad basim c. 1 mm latis) atroviridis mo-

dice vel dense pilosis et glandulosus modice floccosis, ligulis luteis c. 14-15 mm, ad apicem laxe ciliate, stylis luteis. Achaenia atro-fusca c. 3 mm pappo c. 5-6 mm.



**Fig. 3:** Ejemplar tipo de *Hieracium catalanoalpinum*, procedente de Alp (Gerona).

**Descripción:** Planta filópoda y eriópoda, de estatura media-alta (c. 25-50 cm). Hojas basales de c. 8-18 × 2-5 cm, verde-grisáceas, con limbo ovado-elíptico, obtusas a redondeadas en el ápice (a veces mucronuladas), subtruncadas (truncadas o brevemente atenuadas) en la base en peciolo algo menor que el limbo, cubiertas de pelos simples más o menos rígido-engrosados y escábrido-denticulados, que son moderados en el haz y algo densos en el envés (más densos y alargados en el peciolo, donde alcanzan c. 5 mm); con el margen entero o levemente dentado. Tallos de c. 2 mm de anchura en la base, donde se muestran densamente cubiertos de pelos simples similares a los de las hojas, pelosidad que disminuye mucho en la parte media, y es sustituida en la parte superior por escasos pelos glandulíferos y estrellados; provistos de 1-2 hojas caulinares sentadas y reducidas. Inflorescencia de tendencia corimbosa, con c. 2-6 capítulos; pedúnculos cubiertos de abundantes pelos estrellados y pelos glandulíferos (o éstos algo más espaciados), con pelos simples más laxos. Capítulos con involucro de c. 9-

11 × 8-9 mm, receptáculo provisto de cilios no muy densos en los márgenes de los alvéolos y brácteas lineares (c. 1 mm de anchura en la base), de color verde oscuro, con indumento en el que los pelos simples son abundantes, igual que los glandulíferos, disminuyendo los estrellados. Flores con lígulas de c. 14-15 mm, de color amarillo intenso, escasamente ciliadas en el ápice; estigmas amarillos. Frutos negruzcos, de c. 3 mm; vilano de c. 5-6 mm. (Fig. 4).

**Observaciones:** Encontramos gran parecido de estas muestras con *H. loeflingianum* (*candidum/glaucinum*), con el que convive y alterna en la zona, del que difiere por el porte mayor, hojas mayores y más anchas, cubiertas de pelos más largos (sobre todo los tan llamativos de los pecíolos); inflorescencias con pelos simples más abundantes, etc. Entendemos que de las especies de la zona solamente *H. protoconquense* reúne las condiciones para haber influido en su génesis, cosa que ya sugiere la observación de las muestras.



Fig. 4: Holotipo de *Hieracium figolsianum*, procedente de Fígols-Alinyà (Lérida).

***Hieracium hirtonargonense*** Mateo, Egido & Gómiz, sp. nova

**Typus:** Hs, LÉRIDA, Coll de Nargó: sobre Montanisell, 31T CG5574, 1300 m, en grieta de roquedo calizo, 21-VI-2017, FGG & C. Prieto (**holotypus:** LEB 123341).

**Descriptio:** Planta phyllopoda et eriopoda c. 20-25 cm alta. Folia basilaria c. 5-10 × 1-2,5 cm, oblanceolata, acuta vel subobtusata, longe attenuata in petiolo breve, ad marginem laeviter dentata, supra glabrescentia sed subtus modice pilosa ad marginem dense pilosa (pilis simplicis tenuis subplumosis). Caulis ad basim c. 1,5 mm latis, laxe pilosis ad apicem modice floccosis epilosis, folia caulina 1-2 sessilia subamplexicaulia acutolanceolata. Inflorescentia oligocephala, (c. 2-4 calathis); pedunculis dense floccosis, modice pilosis laxe glandulosis, involucris c. 8-10 × 8-9 mm, alveolis longe et subdense ciliatis bracteis lanceolatis (ad basim c. 1-1,5 mm latis) dense floccosis et glandulosis laxe pilosis, ligulis luteis ad apicem dense ciliatis, stylis luteis. Achaenia ignota.

**Descripción:** Planta filópoda y eriópoda, de estatura media-baja (c. 20-25 cm de altura). Hojas basales de c. 5-10 × 1-2,5 cm, un poco verde-grisáceas, con limbo oblanceolado, de agudas a subobtusatas en el ápice, larga y progresivamente atenuadas en la base en un pecíolo difícil

de delimitar, levemente dentadas con dientes algo distantes (c. 6-8 mm), cubiertas densamente en los márgenes, moderadamente en el envés y escasamente en el haz, por pelos simples finos y suaves, de fuertemente dentados a subplumosos. Tallos de c. 1,5 mm de anchura en la base, donde se muestran escasamente cubiertos de pelos simples como los de las hojas, pasando a glabros en la zona media y sólo moderadamente cubiertos de pelos estrellados en la zona apical; provistos de 1(2) hojas caulinares, sentadas, algo abrazadoras, y de tendencia agudo-lanceolada. Inflorescencia oligocéfala, (c. 2-4 capítulos); pedúnculos provistos de una muy densa cobertura de pelos estrellados entre la que emergen numerosos pelos simples y más escasos glandulíferos. Capítulos con involucre de c. 8-10 × 8-9 mm, receptáculo provisto de cilios largos y algo densos en los márgenes de los alvéolos y brácteas lanceoladas (c. 1-1,5 mm de anchura en la base), de color verde grisáceo, con indumento similar al de los pedúnculos, con abundancia de pelos estrellados y simples pero escasos glandulíferos. Flores con lígulas amarillas, densamente ciliadas en los dientes apicales; estigmas amarillos. Frutos inmaduros en la muestra. (Fig. 5).

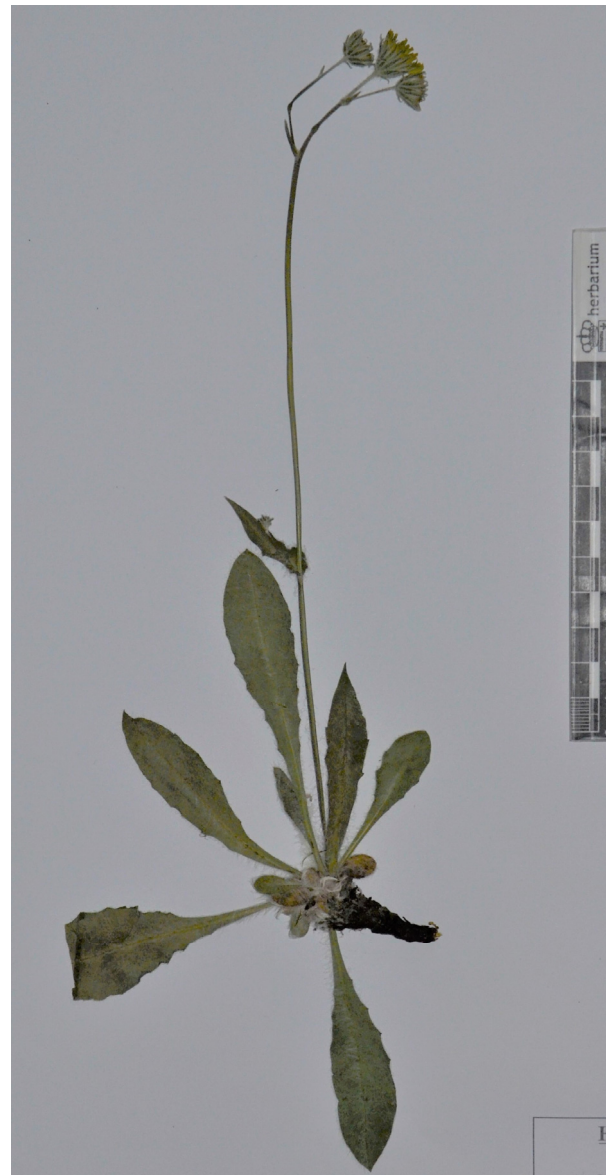


Fig. 5: Holotipo de *Hieracium hirtonargonense*, procedente de Coll de Nargó (Lérida).

**Observaciones:** Nueva propuesta de especie principal dentro del grupo *candidum/nargonense*. No encontramos ninguna fórmula parental que pueda explicar la combinación de caracteres que presenta (ni fuera ni dentro del grupo). Lo habitual en los involucros y pedúnculos de las especies conocidas de este grupo es que su indumento sea flocoso o glanduloso, pero no conocíamos planta de capítulos con predominio de pelos simples, siendo lo más cercano en tal sentido el grupo de los robustos *H. protoconquense* y *H. recoderi*, de hojas grandes y más abundantes en el tallo.

**Hieracium meganargonense** Mateo, Egido & Gómiz, sp. nova (*abellense/glaucinum*)

**Typus:** Hs, LÉRIDA, Coll de Nargó, pr. Montanisell, 31T CG5574, 1300 m, grietas de roquedos calizos, 21-VI-2017, FGG & C. Prieto (**holotypus:** VAL 235138; isotyp.: Herb. Fco. Gómiz 11047).

**Descriptio:** *Planta phyllopoda et eriopoda c. 30-45 cm alta. Folia basilaria c. 6-15 × 1,5-3 cm, elliptica vel lanceolato-elliptica, ad apicem obtusa ad marginem integra vel laxe denticulata ad basim subtruncato-attenuata longe petiolata, supra viridia laxe vel modice pilosa (pilis simplicis tenuis vel subincrassato-subbrigidis scabrido-subplumosis subtus glaucescentia densiore pilosa. Caulis ad basim c. 2 mm latis laxe pilosis glabris ad apicem, folia caulina 1-2 sessilia vel alato-petiolata. Inflorescentia dichotomo-paniculata cum c. 3-6 calathis, pedunculis glabris vel laxe glandulosis floccosisque epilosis, involucris c. 9-10 × 8-9 mm, alveolis ciliatis, bracteis lineato-lanceolatis (ad basim c. 1-1,5 mm latis) atro-viridis modice nigro-glandulosis, laxe pilosis floccosisque, ligulis luteis c. 11-13 mm ad apicem ciliatis, stylis luteis. Achaenia atro-fusca c. 2,5-3 mm pappo c. 4,5-5,5 mm.*

**Descripción:** Planta filópoda y eriópoda, de estatura mediana (c. 30-45 cm de altura). Hojas basales de c. 6-15 × 1,5-3 cm, verdes, no maculadas, con limbo elíptico (a lanceolado-elíptico), obtusas en el ápice (que suele ser mucronado), subtruncadas o atenuadas en la base en pecíolo algo alargado (longitud semejante al limbo), con haz verdosa laxa a moderadamente provista de pelos simples de finos y tenues a algo engrosado-rígidos, escábrido-subplumosos, mientras que el envés es glaucescente con indumento similar pero más denso, con el margen espaciada y poco profundamente dentado. Tallos de c. 2 mm de anchura en la base, donde se muestran muy laxamente pelosos, pasando a completamente glabros en el resto; provistos de una hoja caulinar sentada o alado-peciolado, de tamaño similar a las basales, a la que pueden seguir 1-2 claramente menores, aunque la segunda puede tener aún 3-5 cm. Inflorescencia dicótomo-ramosa, con c. 3-6 capítulos; pedúnculos desde glabros a laxamente cubiertos de pelos estrellados y glandulíferos, sin pelos simples. Capítulos con involucro de c. 9-10 × 8-9 mm, receptáculo ciliado, brácteas linear-lanceoladas (c. 1-1,5 mm de anchura en la base), de color verde oscuro, con indumento escaso, donde suelen dominar pelos glandulíferos negros y alargados a los que acompañan algunos pelos simples y estrellados. Flores con ligulas de c. 11-13 mm, de color amarillo intenso, algo glandulosas en el ápice; estigmas amarillos. Frutos castaño-oscuros, de c. 2,5-3 mm; vilano de c. 4,5-5,5 mm. (Fig. 6).

**Observaciones:** Se observa en esta forma una inflorescencia dicótomo-divaricada muy característica de los endemismos de la zona *H. lanatissimum* y *H. lanatonargonense*, pero con cepa tenue y glabrescente (no ro-

busta y lanosa), involucro algo peloso, hojas más verdes, menos lanosas, más anchas, más dentadas, etc., lo que sugiere influencia externa, por un lado de su misma sección (atribuible a *H. ramondii* vía *H. abellense*, que es planta muy cercana a ésta, descrita de la misma zona, pero de hojas más estrechas y alargadas, involucro menos peloso, etc.) pero por otro a *H. glaucinum* (hojas mayores, con pelos subbrígidis).

El nombre alude a ser la especie más robusta de las descritas en el entorno de la población leridana de Coll de Nargó.



Fig. 6: Holotipo de *Hieracium meganargonense*, procedente de Coll de Nargó (Lérida).

**Hieracium osonense** Mateo, Egido & Gómiz, sp. nova (*amplexicaule/hirsutum*)

**Typus:** Hs, BARCELONA, Osona, Sant Sadurní d'Osormort, inmediaciones de la localidad, 31TDG4839, 525 m, en roquedo silíceo junto al río, 16-IX-2019, FGG & C. Prieto (**holotypus:** VAL 242945; isotyp.: Herb. Fco. Gómiz 11614, 11615, 11616); paratyp.: GERONA, Sant Hilari Sacalm, unos 4 km al N de la localidad, 31TDG5939, 700 m, en talud silíceo umbrío sobre cuneta, 10-IX-2016, FGG & C. Prieto (Herb. Fco. Gómiz 10909, 10913, 10914); BARCELONA, Sant Feliu de Pallerols, junto al santuari de la Salut, 31TDG5856, 1030 m, en terreno silíceo umbrío nemoral, 13-IX-2018, FGG & C. Prieto (Herb. Fco. Gómiz 11433, 11442); Ibid. Vilanova de Sau, cerca de la presa del pantano, 31TDG5046, 440 m, en talud umbrío sobre cuneta, 16-IX-2019, FGG & C. Prieto (Herb. Fco. Gómiz 11612, 11613).

**Descriptio:** *Planta aphyllopoda sed hypophyllopoda c. 50-70 cm alta. Folia basilaria nulla sed magna (ad 28 × 6 cm) caulina adulta 4-8 inferiora c. 12-16 × 4-6 cm superiora minora, omnia variabilia (lanceolata, ovato-lanceolata, oblonga vel subpanduriformia) in summitatis reducta et ovato-bracteiformia, ad apicem acuta vel obtusa, ad marginem dentata, ad basim sessilia vel amplexicaulia, dense glandulosa modice pilosa. Caulis ad basim c. 3-6 mm latis dense glandulosis laxe pilosis ad apicem dense glandulosis laxe floccosis epilosis. Inflores-*

*centia corymboso-paniculata multicephala, involucris c. 8-9 × 7-8 mm, pedunculis dense floccosis modice glandulosis, bracteis lineato-lanceolatis (ad basim 1-1,5 mm latis) modice glandulosis laxe floccosis, alveolis modice ciliatis, ligulis luteis ad apicem ciliato-glandulosis c. 13-15 mm, stylis luteis. Achaenia atro-fusca c. 3 mm pappo c. 5-6 mm.*



Fig. 7: Holotipo de *H. osonense*, procedente de Sant Sadurní d'Osormort (Barcelona).

**Descripción:** Planta afilópoda, por excepción hipofilópoda, de porte elevado (c. 50-70 cm de altura). Hojas basales, cuando las hay, pudiendo llegar a alcanzar c. 28 × 6 cm; las caulinares son muy variables en número, tamaño y morfología, pudiendo alcanzar c. 12-16 × 4-6 cm, las más bajas, mientras las siguientes disminuyen progresivamente de tamaño; el número de las bien desarrolladas oscila entre 4 y 8, aunque pueden existir muchas otras anchamente bracteiformes entre los capítulos; su morfología varía entre elípticas, lanceoladas, ovado-lanceoladas, oblongas, e incluso levemente panduriformes, de agudas a obtusas en el ápice, de leve a fuertemente dentadas en el margen; las basales, cuando las hay, con largo peciolo de hasta 10 cm, las caulinares generalmente sentadas y más o menos anchamente abrazadoras; márgenes provistos de abundantes pelos glandulíferos ambarinos de diferente tamaño, sobre todo en los márgenes, pelos simples escasos que aparecen raramente en los márgenes y se hacen algo más notables en el nervio medio del envés. Tallos de c. 3-6 mm de grosor en la base, donde están provistos de abundantes pelos glandulíferos y escasos simples largos, mientras hacia arriba aumentan los primeros, disminuyen -hasta desaparecerlos segundos y aparecen algunos estrellados. Inflorescencia corimbo-paniculada, provista de numerosos capítulos que pueden llegar a alcanzar la cuarentena. Capítulos pequeños (involucro c. 8-9 × 7-8 mm) sobre pedúnculos

cubiertos de abundantes pelos estrellados y algo menos abundantes glandulíferos, sin pelos simples; brácteas del involucro linear-lanceoladas, c. 1-1,5 mm de anchura en la base, verdes, más o menos grabrescentes, cubiertas de algunos pelos glandulíferos ambarinos junto con pelos estrellados concentrados hacia la base; alvéolos receptaculares moderadamente ciliados; ligulas de color amarillo intenso, ciliado-glandulosas en el ápice, de c. 13-15 mm; estigmas amarillos. Frutos negruzcos de c. 3 mm con vilano de c. 5-6 mm. (Fig. 7).

**Observaciones:** Muestra un aspecto cercano a *H. hirsutum*, pero con hojas mayores y presentes en menor número, que se cubren de abundantes pelos glandulíferos, por lo que pensamos puede tener un origen en el cruce entre *H. mplexicaule* y *H. hirsutum*. No se aleja demasiado de *H. hilariense (amplexicaule/sabaudum)*, aunque vemos que *H. hilariense* difiere de la aquí propuesta en ser planta menos robusta, tener capítulos más numerosos (inflorescencia muy ramosa), hojas más estrechas y tenues, etc.

**Hieracium osormortianum** Mateo, Egidio & Gómiz, sp. nova (*hirsutum/umbellatum*)

**Typus:** Hs, BARCELONA, Sant Sadurní d'Osormort: inmediaciones de la localidad, 31TDG4839, 515 m, en roquedo silíceo junto al río, 16-IX-2019, FGG & C. Prieto (**holotipus:** LEB 123342; isotyp.: Herb. Fco. Gómiz 11617, 11618).

**Descripción:** *Planta aphyllopoda vel hypophyllopoda c. 55-70 cm alta. Folia caulina c. 20-20 inferiora c. 9 × 3,5 cm superiora c. 2,5 × 1 cm summa bracteiformia, lanceolata vel ovato-lanceolata, acuta, dentata, inferiora attenuata sed superiora sessilia-amplexicaulia, supra glabrescentia laxe pilosa (pilis simplicis subrigidis) et laxe microfloccosa subtus pilosiora ad marginem modice pilosa (pilis simplicis subrigidis) laxe microglandulosa et microfloccosa. Caulis ad basim c. 2-3 mm latis dense pilosis laxe floccosis et microglandulosis ad apicem modice floccosis, laxe pilosis eglandulosis. Inflorescentia paniculata, multicephala (c. 12-16 calathis) ad apicem subumbellata, involucris c. 8-10 × 8-9 mm, pedunculis dense floccosis laxe pilosis eglandulosis, bracteis lanceolatis (ad basim 1-1,5 mm latis) exteriora subsquarrosa, laxe pilosis et microglandulosis efloccosis, alveolis laxe et longe ciliatis, ligulis luteis glabris c. 10-12 mm, stylis atro-viridis. Achaenia atro-fusca c. 3 mm pappo c. 5-6 mm.*

**Descripción:** Planta afilópoda o hipofilópoda, de porte elevado (c. 55-70 cm de altura). Hojas caulinares c. 9 × 3,5 cm, las más bajas, a c. 2,5 × 1 cm, las más altas, disminuyendo progresivamente de tamaño, las últimas bracteiformes, c. 20-30 en total, de anchamente lanceoladas a ovado-lanceoladas, agudas en el ápice, moderadamente dentadas en el margen con dientes algo distantes (c. 1-2/cm), atenuadas en la base las más bajas, iniciando a formar un peciolo casi imperceptible, y sentadas o subamplexicaules las demás; haz glabrescente, de color verde intenso, provista de escasos pelos simples subrigidos y muy escasos pelos estrellados difíciles de detectar, envés de color algo más claro, a veces levemente teñido de púrpura, algo más peloso, donde se aprecian mejor los escasos pelos estrellados, sobre todo en su nervio medio, márgenes provistos de pelos simples subrigidos, pequeñas microglándulas y algún escaso pelo estrellado. Tallos de c. 2-3 mm de grosor en la base, con abundantes pelos simples rígidos, escasos pelos estrellados y casi imperceptibles microglándulas, invirtiéndose hacia arriba esa

relación, de modo que aumentan los estrellados, disminuyen los simples y no se aprecian microglándulas; ramificados desde el tercio superior o poco más abajo y formando una inflorescencia paniculada, con las últimas ramas de subcorimbosas a subumbeladas, provista de numerosos capítulos (c. 14-16), que son pequeños (involucro c. 8-10 × 8-9 mm) sobre pedúnculos cubiertos de abundantes pelos estrellados, escasos pelos simples subrigidos y sin presencia de pelos glandulíferos; brácteas del involucro lanceoladas, de 1-1,5 mm de anchura en la base, verdes, grabrescentes, las externas algo patentes o subreflejas, cubiertas de escasos pelos simples, alguna microglándula, sin pelos estrellados; alvéolos receptaculares provistos de cilios escasos pero largos; ligulas de color amarillo intenso, no ciliadas en el ápice, de c. 10-12 mm; estigmas verdosos. Frutos negruzcos de c. 3 mm, con vilano de c. 5-6 mm. (Fig. 8).

**Observaciones:** Se muestra próxima a *H. hirsutum* (*nobile/sabaudum*), pero para atribuirse a esta especie debería presentar capítulos más hirsutos. Creemos que existe una tercera influencia que atribuimos a *H. umbellatum*. Este tercer parental explicaría sus capítulos menos hirsutos, las brácteas externas algo divergentes a patente-reflejas, su inflorescencia subumbelada, etc.



Fig. 8: Isotipo de *Hieracium osormortianum*, procedente de Sant Sadurn d'Osormort (Barcelona).

***Hieracium picoalbense* Mateo, Egido & Gómiz, sp. nova**  
(*glaucinum/mixtum*)

**Typus:** Hs, ASTURIAS, Saliencia, entre los Picos Albos, 29TQH3469, 1930 m, pastos pedregosos abruptos sobre caliza, 8-VIII-2017, *GMS* & *FGG* (**holotypus:** VAL 235173); paratypi: LEÓN: Cármenes, Genicera, pr. Peña de las Tablas, 30TTN977569, fisuras de roca caliza, 1828 m, 5-VIII-2004, *FEM* (LEB 83026). Cármenes, Piedrafita, Peña Celleros, 30TTN853660, fisuras de roca caliza con humedad, 1986 m,

20-VII-2004, *FEM* (LEB 84348). Lois: junto al collado de Anciles, 30TUN2861, 1400 m, en canal caliza umbría, 4-VIII-2019, *GMS*, *FEM* & *FGG* (Herb. Fco. Gómiz 11626). Lois: por encima del collado Tendeña, 30TUN 3061, 1700 m, en terreno rocoso calizo umbrío, 4-VIII-2019, *GMS*, *FEM* & *FGG* (Herb. Fco. Gómiz 11581). CANTABRIA: Camaleño, ladera del Coriscao, 30TUN5471, en pastizal y roquedo calizo al N, 1990 m, 9-8-2017, *GMS*, *FEM* & *FGG* (Herb. Fco. Gómiz 11161, 11196).

**Descripción:** *Planta phyllopoda et suberiopoda* c. 10-25 cm alta. *Folia basilaria* c. 4-9 × 1,5-3,5 cm, *elliptica vel ovato-elliptica*, *ad apicem obtusa vel rotundata*, *ad marginem laeviter dentata*, *ad basim truncata vel rotundata cum petiolo* c. 1-3 cm, *supra viridia modice pilosa (pilis simplicis subrigidis subcrassisque scabrido-subplumosis) subtus glaucescentia pilosiora*. *Caulis ad basim* c. 1,5 mm *latis modice pilosis floccosisque ad apicem simile sed laxe glandulosis, folia caulina nulla vel reducta*. *Inflorescentia corymboso-oligocephala (calathis 1-4), pedunculis dense floccosis modice glandulosis laxe pilosis, bracteis linearis (c. 1 mm latis) dense pilosis modice vel laxe pilosis glandulosisque, alveolis laxe ciliatis, ligulis luteis, glabrescentis, c. 12-16 mm, stylis luteis. Achaenia ignota.*



Fig. 9: Holotipo de *Hieracium picoalbense*, procedente de Saliencia (Asturias).

**Descripción:** Planta filópoda y suberiópoda, de porte medio-bajo (c. 10-25 cm de estatura). Hojas basales de c. 4-9 × 1,5-3,5 cm, elípticas a ovado-elípticas, obtusas a redondeadas en el ápice, levemente dentadas en el margen, truncadas a redondeadas en la base y continuadas por un peciolo aparente y bien delimitado de c. 1-3 cm; el haz es verde y moderadamente pelosa (pelos simples subrigido-engrosados, escábrido-subplumosos), pero el envés es de

color verde más claro, con pelos similares pero más densos (al igual que el margen). Tallos glabrescentes en la base, con c. 1,5 mm de grosor, provistos de pelos simples y estrellados moderados, que se mantienen hasta el ápice incorporándose allí algunos glandulíferos, sin hojas caulinares o con una bastante atrofiada. Capítulos 1-4, sobre pedúnculos blanquecinos cubiertos de pelos estrellados densos y dominantes, acompañados de moderados pelos glandulíferos y escasos simples; brácteas del involucreo lineares (c. 1 mm de anchura en la base), verde grisáceas, con indumento donde dominan los pelos simples pero son moderados a escasos los glandulíferos y estrellados, excepto en la base; alvéolos receptaculares laxamente ciliados. Flores con lígulas de color amarillo intenso, glabrescentes, de c. 12-16 mm; estigmas amarillos. Frutos inmaduros en la muestra. (Fig. 9).

**Observaciones:** Se trata de unos ejemplares que vemos bastante claros a mitad de camino entre *H. glaucinum* y *H. mixtum*, con los que convive en la zona. Difiere de *H. mixtum* en ser más robusto y elevado, más verde, menos densamente peloso, con pelos menos plumosos, los de las hojas más rígidos, receptáculos menos ciliados, etc. De *H. glaucinum* en lo contrario, ya que es de menor porte, más densamente peloso, con pelos más plumosos y menos rígidos, receptáculo ciliado, etc.

**Hieracium sanisidroanum** Mateo, Egidio & Gómiz, sp. nova (*lividum/umbrosum*)

**Typus:** Hs, ASTURIAS, Aller: a 1,8 km al SW del puerto de San Isidro, 30TUN0469, 1785 m, pasto umbrío subcacuminal, 6-VIII-2019, GMS & FGG (**holotypus:** LEB 123339).

**Descripción:** Planta hypophyllo-poda subgymnopoda, c. 40-50 cm alta. Folíola basilaria viridia glabrescentia, c. 15-20 × 4-5 cm, lanceolata vel lanceolato-elliptica, in breve petiolo attenuata, integra vel laeviter dentata ad apicem obtuso-mucronata, subtus et ad marginem pilosa cum pilis simplicis scabridis (marginalis subcrassis et subrigidis), folia caulina 3-5 subpandurata superiora reducta. Caulis ad basim c. 3 mm latis pilosis, in medio laxiore et ad apicem laxe floccosa modice glandulosa. Inflorescentia paniculato-corymbosa cum c. 4-6 calathis, pedunculis dense nigro-glandulosis et floccosis, involucris c. 11-12 × 9-10 mm, alveolis laxe ciliatis, bracteis dense glandulosis sed modice floccosis, ligulis luteis ad apicem ciliatis, stylis atro-viridis. Achaenia atro-fusca c. 3,5 mm pappo 5-6 mm.

**Descripción:** Planta escasamente filópoda, de gimnópoda a subgimnópoda, de c. 40-50 cm de estatura. Hojas basales verdes y glabrescentes, de c. 15-20 × 4-5 cm, de contorno lanceolado a lanceolado-elíptico, atenuadas en la base hasta formar un peciolo de longitud 1/4 a 1/5 de la del limbo, con margen entero o levemente dentado y ápice mucronado, provistas de pelos simples escábridos, en márgenes, peciolos y nervio medio del envés, siendo los de los márgenes algo rígidos y engrosados en su base; hojas caulinares 3-4 algo panduriformes y alguna bractei-forme más en la inflorescencia. Tallos de c. 3 mm de grosor en la base, cubiertos de pelos simples, similares a los de las hojas, que disminuyen en densidad hacia la parte media, y son sustituidos en la parte alta por otros glandulíferos negros y escasos estrellados. Inflorescencia paniculado-corimbosa, de c. 4-6 capítulos, con pedúnculos cubiertos de abundantes pelos glandulíferos negros, de distinto tamaño, y también abundantes pelos estrellados, siendo los simples nulos o escasos. Capítulos con involucreo de c. 11-12 × 9-10 mm, receptáculo cubierto de

cilios cortos y poco abundantes en los márgenes de los alvéolos y brácteas con indumento similar al de los pedúnculos salvo por ser los pelos estrellados menos abundantes. Flores con lígulas algo marchitas en la muestra, de color amarillo intenso y con dientes apicales ciliados; estigmas negruzcos. Frutos negruzcos de c. 3,5 mm y vilano de 5-6 mm. (Fig. 10).

**Observaciones:** Muestra la apariencia de un *H. lividum* (*glaucinum/gymnocerinthe*), al disponer de cepa poco pelosa, hojas glabrescentes con pelos subrigidos, etc.; pero es planta algo más robusta y con hojas basales de mayor tamaño, lo que puede aportar *H. umbrosum*, cuya impronta se aprecia también en sus hojas caulinares algo panduriformes. Todo ello nos induce a proponerla como nueva especie bajo la fórmula (*lividum/umbrosum*), que tenemos por inédita.



**Fig. 10:** Holotipo *Hieracium sanisidroanum*, procedente del Puerto de San Isidro (Asturias).

## ESPECIES IBÉRICAS DE HOJAS MACULADAS

**Hieracium atropictum** Arv.-Touv. & Gaut.

**Ga, Piréneas-Orientales (FR-66):** Font-Tabiosa (Capcir), Vall de Galba bajo Roc de Querubí, 31TDH2221, 1800 m, ladera caliza con pinos, 15-VII-2018, FGG & C. Prieto (VAL 238629).

**Hs, HUESCA:** San Juan de Plan, cerro Marradetas, collado de Sahún, ladera caliza escarpada, 31TBH8616, 2080 m, 22-VII-2015, GMS, FEM & J.A. Rosselló (VAL 227588). **CUENCA:** Vega del Codorno, pr. nacimiento del río Cuervo, 30TWL97, 1450 m, 14-VII-1993, J. Güemes & J. Riera (VAL 29597).

La reciente recolección de muestras atribuibles al tipo de esta especie (fig. 11) nos permite ubicarla de modo más preciso. Pese a su apariencia a primera vista más cercana a las especies de la sect. *Cerinthoidea* que a las



de la sect. *Hieracium* (sobre todo por su porte bajo y tendencia glabrescente), tenemos que situarla en esta última, pues muestra los receptáculos completamente desprovistos de cilios. Por otro lado nos permite tener una especie de hojas maculadas y glabrescentes, de porte moderado, que puede situarse en el origen de numerosos táxones pirenaicos o ibéricos de aspecto cercano, unos más robustos, cuando hay cruces con las especies más elevadas de la sect. *Hieracium* u *Oreades* (*H. murorum*, *H. glaucinum*, etc.) y otros más modestos, con cruce afectando a la sect. *Cerinthoidea* (*H. spatulatum*, *H. gymnocerinthae*, etc.).



Fig. 11: Recolección reciente de *H. atropictum* en el valle de Galba (Pirineos Orientales, Francia).

El disponer de muestras de comparación con las que tenemos recolectadas en el ámbito peninsular, nos permite dar por válida la presencia de esta importante especie para la flora ibérica (no sólo en el Pirineo sino alcanzando al menos la Cordillera Ibérica) y también tener como más verosímiles las hipótesis que veníamos señalando los últimos años sobre diversas intermedias en las que intervendría *H. atropictum* (cf. MATEO & EGIDO, 2017a).

Revisando lo propuesto hasta ahora y reconstruyendo las conclusiones con los nuevos datos, podemos incluir como especies ibéricas influidas por ésta las siguientes tres novedosas y las ya descritas comentadas posteriormente.

**Hieracium eriosaliencianum** Mateo, Egido & Gómiz, sp. nova (*cabrillanense/xekense*)

**Typus:** Hs, LEÓN, Cabrillanes, La Riera, Los Eros, pr. Montigüero, 29TQH3364, 2100 m, pasto pedregoso calizo, 18-VI-

2017, FEM., *P. Bariego* & *A. Buira* (**holotypus:** LEB 121486; **isotypus:** VAL 235586).

**Descripción:** *Planta phyllopada et suberiopoda* c. 8-15 cm alta. *Folia basilaria* c. 2-6 × (0,5)1-2 cm, *elliptica vel lanceolato-elliptica*, *ad apicem obtusa vel acuta*, *ad marginem modice dentata*, *ad basim attenuata vel subtruncata cum petiolo breve (ad 1-2 cm)*, *supra glabra vel glabrescentia intense viridia sed atro-purpureo maculata*, *subtus glucescentia modice pilosa (pilis simplicis laevis flexuosis scabrido-subplumosis) laxe microglandulosa*, *folia caulina nulla sed bracteformia vel reducita*. *Caulis ad basim* c. 1 mm *latis laxe pilosis, ad apicem modice pilosa et glandulosa sed dense floccosa*. *Calathis* 1-4 (5), *pedunculis canescentis laxe pilosis et glandulosis sed dense floccosis*, *bracteis lanceoceleolato-linearis (c. 1 mm latis) dense floccosis modice glandulosis et modice vel laxe pilosis, alveolis laxe ciliatis, ligulis luteis laxe ciliatis* c. 10-12 mm, *stylis luteis*. *Achaenia ignota*.

**Descripción:** Planta filópoda y suberiópoda, de porte reducido (c. 8-15 cm de estatura). Hojas basales de c. 2-6 × (0,5)1-2 cm, elípticas a lanceolado-elípticas, obtusas o agudas en el ápice, moderadamente dentadas en el margen, atenuadas a subtruncadas en la base y continuadas por un peciolo breve de (0)1-2 cm; el haz es glabra o glabrescente, de color verde intenso, habitualmente con maculación rojiza más o menos marcada; el envés es de color verde más claro, con abundantes pelos simples finos, flexuosos y escábrido-subplumosos, más algunas microglándulas dispersas. Tallos glabrescentes en la base, con c. 1 mm de grosor, provistos de pelos simples muy laxos, que aumentan algo hacia el ápice, donde van añadiéndose algunos pelos glandulíferos y sobre todo pelos estrellados, sin hojas caulinares (o una un poco desarrollada). Capítulos solitarios o por pares (más raras veces aumentando a 4-5), sobre pedúnculos blanquecinos cubiertos de escasos pelos simples y glandulíferos pero muy abundantes estrellados; brácteas involucrales lanceoceleolado-lineares (c. 1 mm de anchura en la base), verde grisáceas, con gran abundancia de pelos estrellados, moderados glandulíferos oscuros y simples variables (de escasos a algo abundantes); alvéolos receptaculares laxamente ciliados. Flores con ligulas de color amarillo intenso, escasamente ciliadas, de c. 10-12 mm; estigmas amarillos. Frutos inmaduros en la muestra. (Fig. 12).

**Observaciones:** Se trata de unas muestras muy enanas, de alta montaña, donde creemos ver la influencia de varias estirpes buenas especialistas de zonas elevadas con suelo escaso y poco consolidado, como son la pirineo-cantábrica *H. mixtum*, la europea *H. bifidum*, la muy local cantábrico-occidental *H. saliencianum* y la latepirenaica *H. atropictum*. La alta pelosidad la aporta la primera, pero no podría explicarse sin la floccosidad de las sumidades que aporta la segunda o la glabrescencia de tallos y haz foliar (unida a la glandulosidad de las sumidades e incluso hojas) que aportaría la tercera (junto con las hojas dentadas y subtruncadas en la base, propias de estas dos últimas). Es muy parecido a *H. mixtibifidum* pero con hojas maculadas, pelosidad algo más densa en hojas y tallos, menor abundancia de pelos glandulíferos en pedúnculos e involucros, etc. También a *H. mixtimaculatum*, pero tiene hojas y tallos más pelosos e involucros más pelosos y menos floccosos. Muy semejante a *H. cabrillanense* (con hojas no maculadas y sin impronta de *H. bifidum*) y también a *H. xekense* (menos peloso y glanduloso, sin impronta de *H. mixtum* ni de *H. saliencianum*).

*cianum*). No somos partidarios de hacer propuestas con demasiados parentales o con parentales demasiado complejos, pero no vemos modo de explicar esta estirpe excluyendo ninguna de las influencias señaladas. Como en otros casos similares, esta cuádruple influencia se podría resumir de varios modos pero lo hacemos como *cabrillanense/xekense*, ya que las otras posibilidades de combinados necesitarían especies intermedias no descritas.

El nombre aplicado alude al parentesco y similitud a *H. saliencianum*, del que se diferencia llamativamente (ver figura) por la cepa lanosa.



Fig. 12: Holotipo de *Hieracium eriosaliencianum*, procedente de Cabrillanes (León).

***Hieracium pictosaliencianum*** Mateo, Egido & Gómiz, sp. nova (*atropicum/saliencianum/schmidtii*)

**Typus:** Hs, ASTURIAS, Saliencia entre los Picos Albos, 29T QH3469, 1925 m, glera caliza y pastos pedregosos del entorno, 8-VIII-2017, GMS & FGG (**holotypus:** VAL 235170; isotyp.: Herb. Fco. Gómiz 11152).

**Descriptio:** *Planta phyllopoda et subgymnopoda c. 10-15 cm alta. Folia basilaria c. 4-7 × 1,5-2,5 cm, elliptica vel ovato-elliptica, ad apicem obtusa vel acuta, ad marginem integra vel laeviter dentata, ad basim truncata vel attenuato-subtruncata cum petiolo c. 1-2 cm, supra viridia glabra vel glabrescentia irregulariter atro-purpureo maculata, cum pilis simplicibus rigido-incrassatis (ad marginem densioris cum laxis microglandulis) subtus glaucescentia cum pilis tenuioris, folia caulina nulla vel subbracteiformia. Caulis ad basim c. 1 mm latis laxo pilosis et microglandulosus ad apicem densioris. Inflorescentia reducta (1-2 calathis) cum pedunculis glandulosis et floccosis epilosis, bracteis lanceolato-linearis c. 1 mm latis atro-viridis modice glandulosis vel floccosis, alveolis glabris, ligulis luteis glabris c. 10-13 mm, stylis luteis. Achaenia atro-fusca c. 3 mm pappo c. 5 mm.*

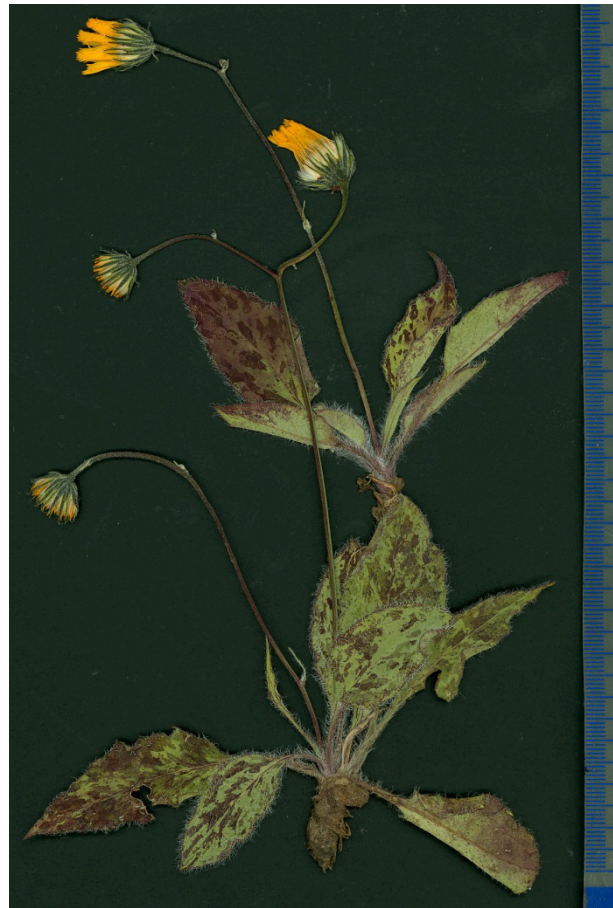


Fig. 13: Holotipo de *Hieracium pictosaliencianum*, procedente de Saliencia (Asturias).

**Descripción:** Planta filópoda y subgimnópoda, de porte reducido (c. 10-15 cm de estatura). Hojas basales de c. 4-7 × 1,5-2,5 cm, elípticas, ovado-elípticas o lanceolado-elípticas, obtusas o agudas en el ápice, enteras o apenas dentadas en el margen, truncadas o atenuado-subtruncadas en la base (continuadas por un peciolo de c. 1-2 cm); el haz es glabra o glabrescente, de color verde intenso, irregularmente manchada de púrpura, con pelos simples rígido-engrosados, que siempre están presentes en el margen, mientras que el envés es de color verde más claro o glaucescente, con pelos simples más suaves y menos engrosados que los de haz y márgenes, disponiendo también el margen de algunas microglándulas dispersas. Tallos glabrescentes en la base, con c. 1 mm de grosor, provistos de dispersos pelos simples y microglándulas, que aumentan algo hacia el ápice, sin hojas caulinares (o una un poco desarrollada). Capítulos solitarios o por pares, sobre pedúnculos cubiertos de pelos glandulíferos y estrellados variables, a veces bastante densos, sin pelos simples; brácteas del involucreo lanceolado-lineares (c. 1 mm de anchura en la base), verde-oscuras, con indumento similar a los pedúnculos; alvéolos receptaculares glabros. Flores con lígulas de color amarillo intenso, glabras, de c. 10-13 mm; estigmas amarillos. Frutos con cuerpo de color castaño oscuro, de c. 3 mm y vilano de c. 5 mm. (Fig. 13).

**Observaciones:** La apariencia principal es la de un *H. schmidtii* de hojas manchadas, pero de porte más modesto, sin pelos simples en la inflorescencia, hojas menos glandulosas y menos pelosas, etc., lo que nos remite -a la

hora de buscar influencias complementarias en su génesis- a *H. atropictum* y *H. saliencianum*, esta última la dominante en el ambiente pedregoso de alta montaña en que detectamos tanto esta especie como la anteriormente descrita *H. eriosaliencianum*.

Proponemos el nombre indicado por tratarse de una stirpe cercana a *H. saliencianum* pero de hojas pintadas o manchadas (al modo de *H. pictum*).

**Hieracium urdialesianum** Mateo, Egido & Gómiz, sp. nova (*schmidtii/xekense*)

**Typus:** Hs, LEÓN, La Pola de Gordón: a unos 0,6 km al ESE del collado Urdiales, 30TTN7845, 1585 m, en ladera pedregosa caliza, 10-VII-2019, FGG (holotypus: LEB 123340; isotyp.: VAL 242750, Herb. Fco. Gómiz 11533, 11534).

**Otras recolecciones:** Hs, LÉRIDA: Alinyà, Collet del Bos, 31TCG679696, escarpados calizos, 1180, 20-VI-2017, GMS (VAL 233824).

**Descriptio:** Planta phyllopoda et gymnopoda vel subgymnopoda c. 15-30 cm alta. Folia basilaria c. 3-6 × 1,5-3 cm, late ovato-lanceolata, ad apicem obtusa vel acuta, ad marginem subintegra vel laeviter dentata, ad basim truncata cum petiolo c. 1,5-4 cm piloso et microglanduloso, supra subglabra, intense viridia irregulariter purpureo-maculata, supra pilosa (cum pilis simplicibus ad marginem rigido-incrassatis cum microglandulis) subtus densiore pilosa (pilis tenuioris), folia caulina nulla vel única et subbracteiformia. Caulis purpureo-maculatis ad basim c. 1,5-2 mm latis laxe pilosis et microglandulosis ad apicem laxe floccosis et glandulosis. Inflorescencia cum (1)2-3(4) calathis, involucris c. 8-9 × 7-8 mm, pedunculis dense floccosis modice glandulosis epilosis, bracteis simile floccosis et glandulosis saepe laxe pilosis, alveolis glabris, ligulis luteis glabris c. 9-11 mm, stylis luteis. Achaenia atro-fusca c. 3 mm pappo c. 5 mm.

**Descripción:** Planta filópoda y gimnópoda o subgimnópoda, de porte medio-bajo (c. 15-30 cm de estatura). Hojas basales con lámina de c. 3-6 × 1,5-3 cm, anchamente ovado-lanceolada, obtusa o aguda en el ápice, subentera o levemente dentada en el margen con dientes mucronulados, truncada en la base y continuada por un peciolo de c. 1,5-4 cm muy peloso y provisto de microglándulas; haz subglabra, de color verde intenso, fuerte e irregularmente maculado de púrpura, con pelos simples rígido-engrosados cercanos al margen, envés con pelos simples más abundantes pero más suaves y menos engrosados que los de haz, y márgenes con abundantes pelos simples muy rígidos y engrosados, junto a otros más finos, y algunas microglándulas dispersas. Tallos más o menos teñidos de púrpura, de c. 1,5-2 mm de grosor en la base, donde se muestran glabrescentes y provistos de dispersos pelos simples y microglándulas, mientras que desde la parte media hacia arriba se muestran cubiertos de dispersos pelos estrellados y glandulíferos; sin hojas caulinares o con una poco desarrollada axilando alguna ramificación del tallo que puede producirse incluso desde la mitad inferior del mismo. Capítulos por pares, por excepción solitarios, pequeños (involucro c. 8-9 × 7-8 mm), sobre pedúnculos cubiertos de densos pelos estrellados, menos densos glandulíferos y ninguno simple; brácteas con indumento similar al de los pedúnculos, sobre todo en su parte basal, aunque también pueden aparecer algunos escasos pelos simples; alvéolos receptaculares glabros. Lígulas de color amarillo intenso, glabras, de c. 9-11 mm; estigmas amarillos. Frutos con cuerpo de color negruzco de c. 3 mm y vilano de c. 5 mm. (Fig. 14).

**Observaciones:** Se muestra próxima a *H. planchonianum* (*atropictum/glaucinum*), pero los pelos simples de las hojas son tan cercanos a los de *H. schmidtii* que parece imposible que sus caracteres puedan haber llegado diluidos a través de *H. glaucinum*. Vemos, además, la influencia de una tercera especie, que atribuimos a *H. bifidum*. Proponemos, pues, esta nueva especie bajo la fórmula parental (*schmidtii/xekense*) [*atropictum-bifidum-schmidtii*], dada la triple influencia señalada, donde la de *H. schmidtii* es la que más destaca.



Fig. 14: Isotipo de *Hieracium urdialesianum*, procedente de La Pola de Gordón (León).

**H. aemilianense** Mateo & Egido (*atropictum/legionense*). Indicado de la Cordillera Cantábrica (Le y P).

**H. cataractarum** Arv.-Touv. & Huter ex Arv.-Touv. & Gaut. (*atropictum/spathulatum*). Extendido por las montañas de interior, este y sur ibéricos.

**H. iberomaculatum** Mateo & Egido (*atropictum/saxifragum*). Descrita de la parte noroccidental de la Cordillera Ibérica, aunque seguramente extendida por el resto del norte de España.

**H. iratianum** Mateo & Egido (*atropictum/gymnocerinthae*). Descrita del Pirinero navarro, aunque deberá aparecer también por el resto del área pirenaica y cantábrica.

**H. macularagonense** Mateo & Egido (*bifidum/planchonianum*). Descrita del Maestrazgo turolense, pero posible en amplias áreas del norte de España. Recientemente descrita e interpretada como *aragonense/atropictum*, lo que podemos matizar mejor hacia *bifidum/planchonianum*, pues

no vemos en ella influencia de *H. spathulatum*, pero sí las de *H. bifidum*, *H. glaucinum* y *H. atropictum*.

**H. mariolense** Rouy (*atropictum/bourgaei*). Bastante extendida por las montañas del interior, sur y este ibéricos.

**H. mixtimaculatum** Mateo & Egido (*atropictum/mixtum*). Descrito de la Cordillera Cantábrica, pero seguramente presente también en el Pirineo.

**Hieracium neotremedale** Mateo, Egido & Gómiz, sp. nova (*atropictum/medinense*)

**Typus:** Hs, TERUEL: Orihuela del Tremedal, pr. Santuario de la Virgen del Tremedal, 30TXK1487, 1760, roquedos cuarcíticos, 4-VII-2018, *GMS* (**holotypus:** VAL 238400). **Nuevas recolecciones:** CASTELLÓN, El Toro, sierra de El Toro pr. La Almarcha, 30TXK8721, pinar de rodeno, 22-VI-1984, 1400 m, *GMS*, R. Figuerola & A. Aguilera (VAB 84/628). TERUEL: Peracense, La Nava, 30TXL2800, 1350 m, roquedos silíceos, 23-VI-1990, *GMS* (VAL 67595-2).

Su aspecto sugiere un *H. schmidtii* con hojas maculadas (influencia de *H. atropictum*), pero necesita una influencia complementaria de *H. oenicum* debido a la existencia de abundantes pelos estrellados extendidos por el envés foliar.

Por error, en el reciente artículo en que lo comunicábamos (MATEO & GÓMIZ, 2019: 60) indicábamos dos pliegos de herbario de localidades muy cercanas pero diferentes, sin especificar cuál es el holotipo y cual el paratipo.

**H. pierae** Mateo & Egido (*atropictum/subbellidifolium*). Detectado en la media montaña del C y E peninsular.

**H. planchonianum** Timb.-Lagr. & Loret (*atropictum/glaucinum*). Descrito del sur de Francia, alcanzando amplias zonas de la mitad norte de España.

**H. sociale** (Pau) Mateo & Egido (*atropictum/murorum*). Extendido por las áreas frescas y húmedas de la mitad septentrional ibérica.

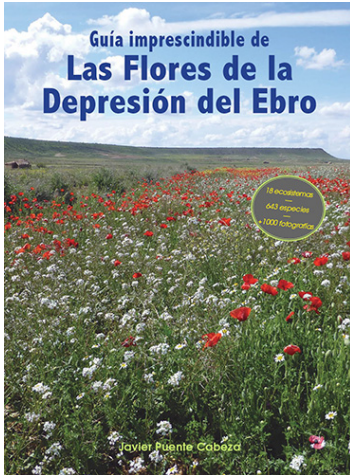
**H. tremedale** Mateo & Egido (*schmidtii/sociale*). Descrito de la Sierra de Albarracín, aunque deberá existir en otras zonas habitadas por *H. sociale*.

**H. xekense** Mateo & Egido (*atropictum/bifidum*). Señalado hasta ahora en algunas zonas limitadas de la Ibérica y la Cantábrica, aunque seguramente se mostrará más extendido.

## BIBLIOGRAFÍA

- MATEO, G. (1988) *Hieracium laniferum* Cav. y especies afines en el Sistema Ibérico. *Monog. Inst. Pir. Ecol.* 4: 253-263.
- MATEO, G. (1990) Sobre las especies pirenaicas de *Hieracium* sect. *Cerinthoidea* presentes en el Sistema Ibérico. *Monogr. Inst. Pir. Ecol.* 5: 163-168.
- MATEO, G. (1996a, 1996b, 1996c, 1997, 1998) Sobre los táxones del género *Hieracium* L. (*Compositae*) descritos como nuevos en España, I, II, III, IV *Fl. Montib.* 2: 46-60, 3: 18-30, 4: 44-53, 6: 5-21, 9: 53-75.
- MATEO, G. (1996d) Sobre el endemismo cantábrico *Hieracium lainzii* de Retz (*Compositae*) y especies afines. *Anales Jard. Bot. Madrid* 54: 364-369.
- MATEO, G. (2004a, b, c) Aportaciones al conocimiento del género *Hieracium*, IV. Especies nuevas para Aragón; V. Novedades para la Cordillera Ibérica; VIII. Novedades para Andorra. *Fl. Montib.* 26: 62-67, 27: 23-31, 28: 68-72.
- MATEO, G. (2005a) Aportaciones al conocimiento del género *Hieracium*, VI. Especies nuevas para la Cordillera Cantábrica. *Bol. Ci. Natur. Inst. Est. Asturianos* 49: 125-130.
- MATEO, G. (2005b) Aportaciones al conocimiento del género *Hieracium* en España, IX. *Fl. Montib.* 31: 51-61.
- MATEO, G. (2005c) Aportaciones al conocimiento del género *Hieracium* en España, X. Novedades para el Pirineo catalán. *Fl. Montib.* 31: 62-69.
- MATEO, G. (2006a) Revisión sintética del género *Hieracium* L. en España, I. Sect. *Amplexicaulia* y *Lanata*. *Fl. Montib.* 34: 10-24.
- MATEO, G. (2006b) Revisión sintética del género *Hieracium* L. en España, II. Sect. *Sabauda*. *Fl. Montib.* 34: 38-50.
- MATEO, G. (2007a) Revisión sintética del género *Hieracium* L. en España, III. Sect. *Oreadea* y *Hieracium*. *Fl. Montib.* 35: 60-76.
- MATEO, G. (2007b) Revisión sintética del género *Hieracium* en España, IV. Sect. *Prenanthoidea*, *Glutinosa*, *Barbata*, *Intybacea*, *Italica* y *Eriophora*. *Fl. Montib.* 37: 47-62.
- MATEO, G. (2008) Revisión sintética del género *Hieracium* L. en España, V. Sect. *Cerinthoidea*. *Fl. Montib.* 38: 25-71.
- MATEO, G. (2012, 2013, 2015a, 2015b, 2016) Aportaciones al conocimiento del género *Hieracium* en España, XV, XVI, XVIII, XXI, XXII. *Fl. Montib.* 51: 33-60, 54: 35-57, 60: 32-37, 61: 152-162, 62: 3-17.
- MATEO, G. & J.A. ALEJANDRE (2005, 2006) Novedades y consideraciones sobre el género *Hieracium* en la Cordillera Cantábrica, I y II. *Fl. Montib.* 31: 70-78, 34: 28-37.
- MATEO, G. & F. del EGIDO (2007, 2010, 2011) Especies nuevas del género *Hieracium* en la provincia de León, I, II, III. *Fl. Montib.* 37: 17-25, 45: 42-53, 48: 24-37.
- MATEO, G. & F. del EGIDO (2014, 2015, 2017a) Aportaciones al conocimiento del género *Hieracium* en España, XVII, XX, XXV. *Fl. Montib.* 58: 45-56, 60: 116-126, 67: 52-71.
- MATEO, G. & F. del EGIDO (2017b) *Estudio monográfico sobre los géneros Hieracium y Pilosella en España (con referencias a Portugal y los Pirineos franceses)*. Monogr. Bot. Ibérica nº 20. Jolube Ed. Jaca (Huesca).
- MATEO, G., F. del EGIDO & J.A. ALEJANDRE (2012). Novedades y consideraciones sobre el género *Hieracium* en la Cordillera Cantábrica, VIII. *Fl. Montib.* 52: 27-54.
- MATEO, G., F. del EGIDO & F. GÓMIZ (2015, 2016, 2017a, 2017b, 2018) Aportaciones al conocimiento del género *Hieracium* L. en España, XIX, XXIII, XXIV, XXVI, XXVIII. *Fl. Montib.* 60: 110-115, 63: 34-63, 66: 67-109; 67: 72-92; 70: 122-155.
- MATEO, G. & F. GÓMIZ (2019) Aportaciones al conocimiento del género *Hieracium* en España, XXIX. *Fl. Montib.* 74: 54-64.
- MATEO, G., L. SÁEZ, F. del EGIDO & F. GÓMIZ (2017) Aportaciones al conocimiento del género *Hieracium* en España, XXVII. *Fl. Montib.* 69: 67-80

(Recibido el -5-II-2020)  
(Aceptado el 20-II-2020)



**Guía imprescindible de las flores de la Depresión del Ebro**  

**Javier Puente Cabeza**

*Col. Guías imprescindibles de flora, nº 5*


Encuadernación rústica 11 × 21,6 cm

380 páginas en **COLOR**

Fecha lanzamiento: **julio de 2018**

ISBN: 978-84-947985-3-5

PVP: 24,00€ + envío

**Estudio monográfico sobre los géneros *Hieracium* y *Pilosella* en España**  

*Con referencias a Portugal y los Pirineos franceses*

**Gonzalo Mateo y Fermín del Egido**

*Monografías de Botánica Ibérica, nº 20*

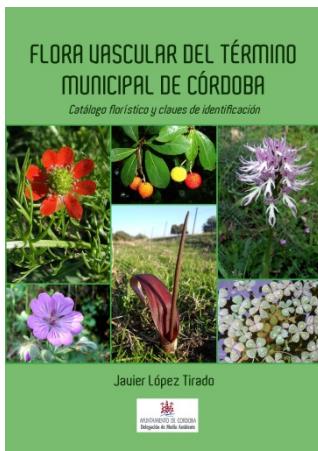
Encuadernación rústica 17 × 24 cm

422 páginas en B/N y **COLOR**

Fecha lanzamiento: **enero de 2018**

ISBN: 978-84-945880-8-2

PVP: 30€- + envío



**Flora vascular del término municipal de Córdoba *Catálogo florístico y claves de identificación***  

**Javier López Tirado**

*Monografías de Botánica Ibérica, nº 2*

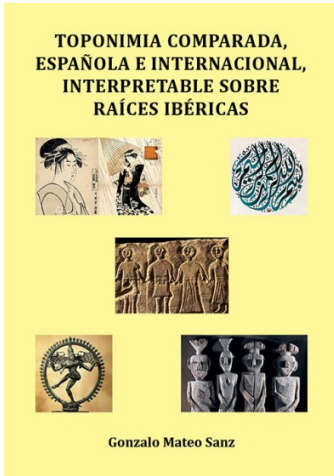
Encuadernación rústica 17 × 24 cm



374 páginas en B/N y color

Fecha lanzamiento: **abril de 2018**

ISBN: 978-84-947985-0-4

PVP: 22,50€ + envío



**Toponimia comparada, española e internacional, interpretable sobre raíces ibéricas**  

**Gonzalo MATEO SANZ**

*Monografías de Toponimia Ibérica, nº 2*

Encuadernación rústica 17 × 24 cm



467 páginas en B/N

Fecha lanzamiento: **enero de 2020**

ISBN: 978-84-120620-7-6

PVP: **19,95€ + envío**

Disponible en formato digital (PDF) 

**Topónimos y apellidos españoles de origen ibérico o pre-latino**  

**Gonzalo MATEO SANZ**

*Monografías de Toponimia Ibérica, nº 1*

Encuadernación rústica 17 × 24 cm

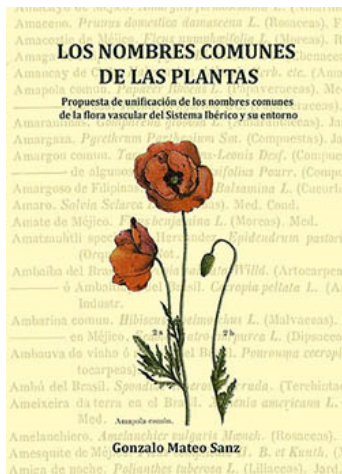
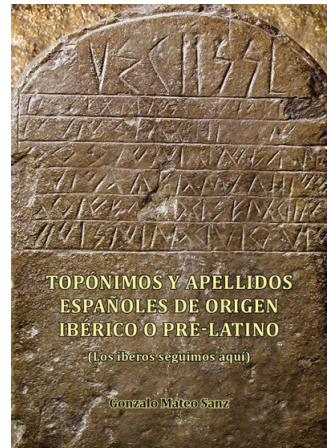
230 páginas en B/N

Fecha lanzamiento: **junio de 2019**



ISBN: 978-84-947985-9-7

PVP: **15€ + envío**

Disponible en formato digital (PDF) 



**Los nombres comunes de las plantas**

*Propuesta de unificación de los nombres comunes de la flora vascular del Sistema Ibérico y su entorno*  

**Gonzalo Mateo Sanz**

*Monografías de Flora Montiberica, nº 7*

Encuadernación rústica 17 × 24 cm

115 páginas en B/N

Fecha lanzamiento: diciembre de 2016

ISBN: 978-84-945880-2-0

PVP: **9,95€ + envío**

## Orquídeas de Aragón

Conchita MUÑOZ ORTEGA

Col. *Guías imprescindibles de flora*, nº 2

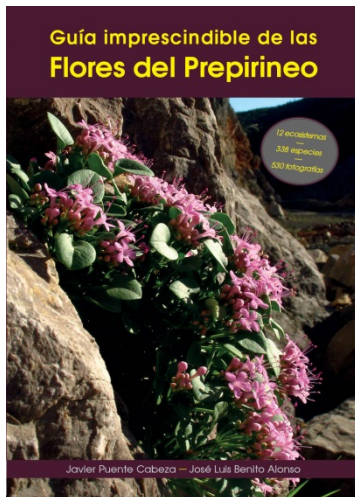
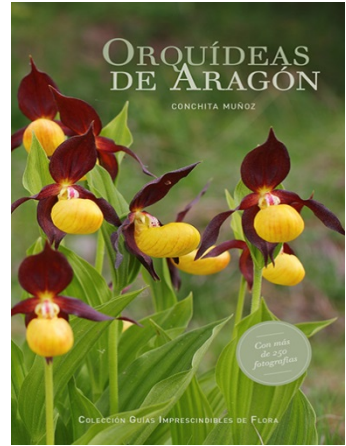
Encuadernación rústica 10 x 21 cm

202 páginas **en color con 250 fotografías**

Primera edición: abril de 2014

ISBN: 978-84-941996-1-5

PVP: 17,50 € + envío



## Guía imprescindible de las flores del Prepirineo

Javier PUENTE CABEZA & José Luis BENITO ALONSO

Col. *Guías imprescindibles de flora*, nº 3

Encuadernación rústica 17 x 24 cm

204 páginas **en color con más de 530 fotografías.**

Primera edición: abril de 2013

ISBN: 978-84-941996-4-6

PVP: 17,50 € + envío

## Orquídeas de la provincia de Cuenca

Guía de campo  

Agustín Coronado Martínez y Eduardo Soto Pérez

Colección *Guías imprescindibles de flora*, 4

Encuadernación rústica 14,8 x 21 cm

252 páginas **en COLOR**

Fecha lanzamiento: mayo de 2017

ISBN: 978-84-945880-5-1

PVP: 25,95€ + envío





## La cara amable de las malas hierbas

A. Cirujeda, C. Zaragoza, M. León, J. Aibar

Encuadernación rústica 25 × 20 cm

240 páginas en **COLOR**

Primera edición: septiembre de 2013

ISBN: 978-84-8380-313-4

PVP: 25€ + envío

## Las gramíneas de la Península Ibérica e Islas Baleares

*Claves ilustradas para la determinación de los géneros y catálogo de especies*

Carlos ROMERO ZARCO

*Monografías de Botánica Ibérica*, nº 15

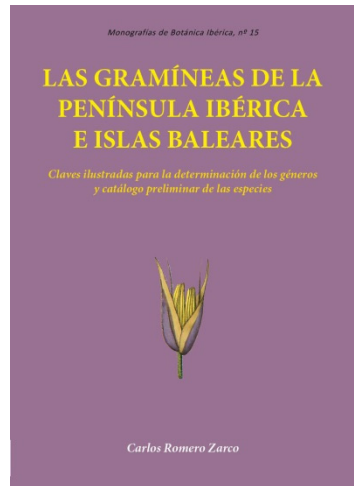
Encuadernación rústica 17 × 24 cm

172 páginas en color

Fecha lanzamiento: abril de 2015

ISBN: 978-84-943561-1-7

PVP: 17,95€ + envío



## Rosas de Aragón y tierras vecinas

*2ª edición corregida*  

Pedro MONTSERRAT, Daniel GÓMEZ, José V. FERRÁNDEZ y Manuel BERNAL

*Monografías de Botánica Ibérica*, nº 14

Encuadernación rústica 21 × 27 cm

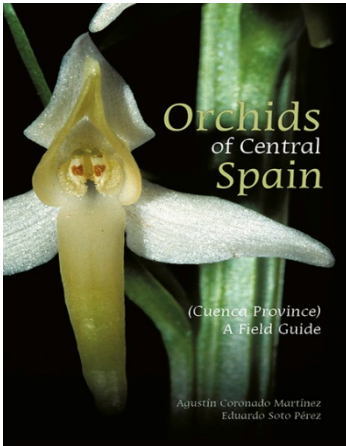
252 páginas en color

Fecha lanzamiento: diciembre de 2016

ISBN: 978-84-945880-1-6

PVP: 35€ + envío





**Orchids of Central Spain (Cuenca Province). A Field Guide**  

**Agustín Coronado & Eduardo Soto**

*Col. Essential Guides of Flora, nº 2*

Encuadernación rústica 14,8 × 21 cm

244 páginas en **COLOR**

Fecha lanzamiento: **marzo de 2019**

ISBN: 978-84-947985-2-8

PVP: **25,95€** + envío ISBN: 978-84-613-1776-9

PVP: **15,00 €** + envío

**Wild Flowers of Ordesa and Monte Perdido National Park (Spanish Pyrenees)**  

**José Luis BENITO ALONSO**

*Col. Guías imprescindibles de flora, nº 1*

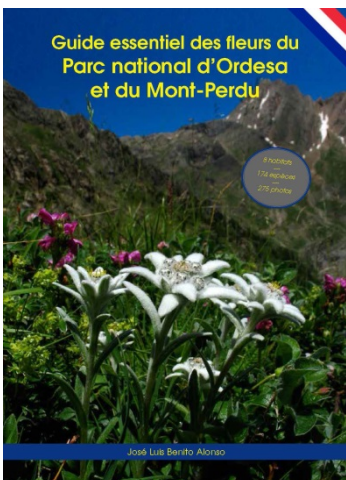
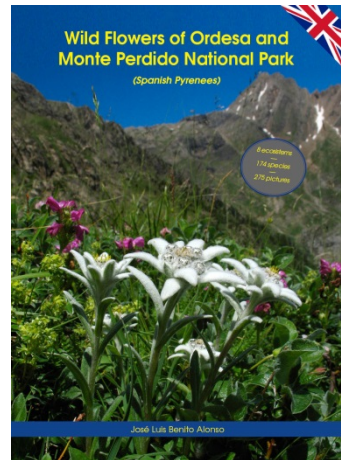
Sewn book paperback 17 × 23,5 cm

**96 color pages. With 275 full-colour plates**

First edition: June 2014

ISBN: 978-84-941996-5-3.

Price: **15,00 €** + envío



**Guide essentiel des fleurs du Parc Nat. d'Ordesa et du Mont-Perdu**  

**José Luis BENITO ALONSO**

*Col. Guías imprescindibles de flora, nº 1*

Encuadernación rústica 17 × 23,5 cm

**96 pages en couleur, avec 275 photographies.**

Première édition : juin 2014

ISBN : 978-84-613-1776-9

Prix : **15,00 €** + envío