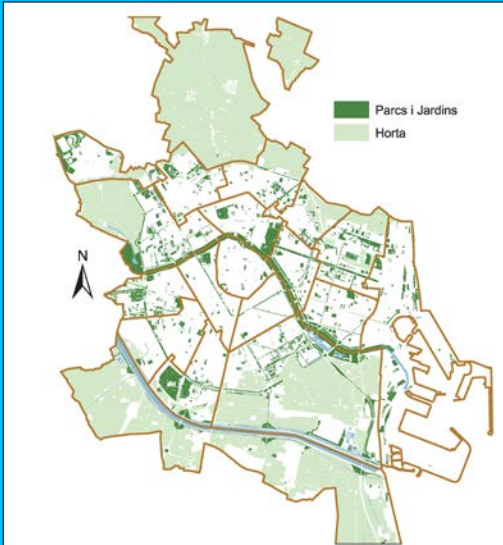


# LOS USOS DEL JARDIN DEL TURIA DE VALENCIA<sup>1</sup>.

## 1. Introducción.



Los parques son en toda su dimensión espacios públicos en el sentido de que proveen un lugar para que cualquiera los use con finalidades de descanso, de relax o recreacionales en un entorno de efectiva interrelación individual o colectiva en condiciones de cierta seguridad. (Low, Taplin, Scheld, 2005, pág 3). Los espacios abiertos y los parques urbanos se han convertido en elementos esenciales en el desarrollo de las ciudades prácticamente desde el inicio de la planificación urbana. El parque deviene así en una vacuna de amplio espectro que previene al espacio contra el stress de la vida urbana, suaviza el agresivo paisaje de asfalto y cemento y recicla, convierte y purifica el ruido y los gases de la motorización y de la contaminación. Además, define espacios de uso público que permiten la socialización así como prácticas individuales y colectivas consideradas prácticas preferentes o de mérito, como el deporte y el consumo y la práctica cultural (lectura, esculturas, pintura aficionada, la música)<sup>2</sup>. También desde la dimensión individual y psicológica parece que el uso de los parques tienen efectos mensurables y se pueden detectar tres tipos de impactos (Sop Shin et al, 2005); a) aprendizaje sobre las relaciones consigo mismos y con otros, b) aprendizaje sobre el desarrollo

personal y social c) el gozo de la naturaleza. Los resultados indican también que los visitantes de más edad y más cultos, tienen mayor probabilidad de que valoren los efectos como importantes, que los de menor edad y menor formación. En cambio en ese estudio, no se detectaron diferencias significativas en los resultados entre visitantes masculinos y femeninos.

En las últimas décadas, la literatura parece confirmar que el uso de los parques urbanos en Europa Occidental y Estados Unidos, por parte de los ciudadanos es creciente (Tate, A, 2001, pág. 198), y fruto de esta creciente demanda ciudadana, toda política urbana que se precie, necesita proporcionar la adecuada diversidad de tipos de parques, tanto en términos de escala, como de concepto, de diseño, de significado y de conexión con el área en el que está ubicado, de manera que se maximicen las posibilidades para la apropiación y la participación por parte de la ciudadanía. En general cabe decir que los estudios de caso apuntan a que un sólo parque difícilmente satisface las necesidades de los distintos grupos que lo ocupan (De Vos, E. 2005, pág. 1058).

Los parques suelen ubicarse en áreas con elevados precios del suelo, circunstancia que puede suponer unos costes de oportunidad muy altos. Al mismo tiempo, los parques, a través de sus externalidades, generan variaciones en los precios de los espacios circundantes. Así, desde la lectura de los impactos individuales, sociales y económicos de los parques urbanos, la perspectiva sobre la racionalidad de su funcionalidad y su uso, deviene en un aspecto relevante y de interés permanente. Los usos de un parque determinan su valor público, y en consecuencia estimar y aproximarse a los beneficios de "no mercado" de un parque como bien público, es una tarea que exige técnicas más o menos sofisticadas (Saz, S. Garcia, L (2005)). Lo que resulta inevitable es que cualquiera que sea la técnica se ha de partir de la detección de las "utilidades" que generan a sus

<sup>1</sup> Informe realizado por las aportaciones de Josep Sorribes, Juan V. Castaño, Salvador del Saz, bajo la coordinación y dirección de Pau Rausell

<sup>2</sup>Se apuntan también algunos otros efectos de la existencia de los parques desde una perspectiva medioambiental, como pueden ser la generación de microclimas específicos o el sostenimiento de ecosistemas (Randall, T. 2003)

usuarios, que es a lo que pretendemos aproximarnos en los en los párrafos siguientes.

El jardín del Turia de Valencia es un gran parque urbano, con unas características muy especiales. En primer lugar se trata de un parque urbano no planificado, en el sentido que su existencia se debe a circunstancias históricas azarosas que finalmente en los años 80<sup>3</sup> permiten la disposición para la ciudad de más de un millón de metros (1.173.000) cuadrados, suponiendo el 65% del total de parques urbanos de la ciudad en 2004<sup>4</sup> y el 27% del total de las zonas verdes de la ciudad<sup>5</sup>.

Zonas Verdes. Superficie (Km).2004		% Sobre parques urbanos	
Total València	4.317.270		
Unidades ajardinadas	2.330.132		
Parques urbanos		631.832	35,0%
Jardín del Turia		1.173.237	65,0%
Total parques urbanos	1.805.069		
Otros	182.069		

En segundo lugar su disposición transversal de Oeste a Este de la ciudad explica que discurre colindante a 10 de los 15 distritos de la ciudad, de forma que su transversalidad geográfica se convierte también en transversalidad social al lindar con barrios y distritos de muy distinta

naturaleza en términos socioeconómicos. En esta disposición longitudinal, naturalmente los distintos tramos comparten cierta morfología común determinada por la configuración original del cauce del río, aunque tanto en sus equipamientos, como en su disposición funcional y paisajística como en sus usos, los distintos tramos configuran una sucesión de parques consecutivos y hasta cierto punto diferenciados.

El presente trabajo, derivado de la información proporcionada por una encuesta realizada en la primavera de 2005<sup>6</sup>, trata de determinar, en primer lugar cuáles son las características sociodemográficas de los usuarios del Jardín del Turia. En segundo lugar describe, a partir de la información recogida cuáles son los modos de acceso y los usos del JdT. A partir de estas dos dimensiones el trabajo propone una clasificación de los usuarios "tipo" del JdT. Seguidamente el informe se adentra en la cuestiones sobre la valoración de los usuarios de cada uno de los tramos del JdT y de cada uno de sus atributos y servicios, así como en la disponibilidad a pagar por dichos servicios. Finalmente se recogen algunas conclusiones genéricas

<sup>3</sup>Uno de los primeros proyectos, en los años 60, para el espacio liberado por el desvío del cauce del río Turia consistió en una vía rápida de numerosos carriles para la circulación de automóviles

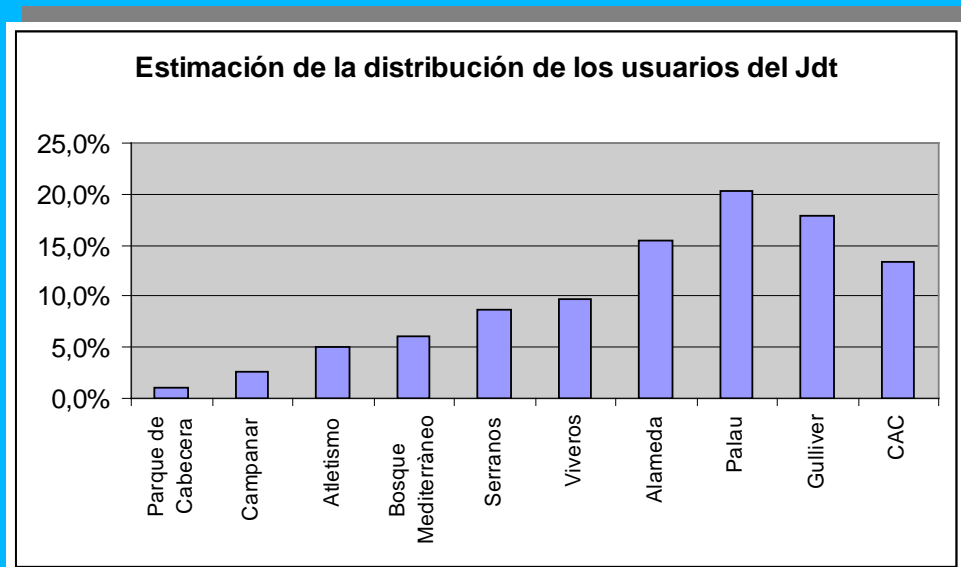
<sup>4</sup>Fuente: Ayuntamiento de Valencia (2005): *Recull Estadístic de València*. 2005

<sup>5</sup> Para seguir las vicisitudes de la conformación del proyecto del JdT, puede consultarse, para una primera aproximación a Sorribes,, 1998, pág. 97-110

<sup>6</sup> Los resultados que presentamos en el presente informe, provienen de una encuesta realizada a una muestra de 1480 usuarios del Jardín del Turia de Valencia (en adelante JdT), durante la primavera/verano de 2005. En el punto 9 del presente trabajo se presentan el cuestionario y la ficha técnica de la misma

## 2. ¿Quiénes son los usuarios del jardín del Turia?

La localización del Jardín del Turia, como arteria que cruza la ciudad explica que estemos ante un parque eminentemente usado por los habitantes de la misma. El jardín del Turia, como comprobaremos más adelante, sirve de zona de esparcimiento para las áreas urbanas colindantes, y las distancias explican en gran medida la composición de sus usuarios. Se trata de un jardín/parque urbano en el que menos del 10% de sus usuarios son “no residentes”



Estimando como se distribuyen los usuarios del JdT<sup>7</sup>, podemos constatar que sus usos se concentran en los tramos de la parte Este, especialmente en el tramo 8 que corresponde a la zona del Palau. Hay que tener en cuenta que el tramo del Parque de Cabecera se inauguró en 2004<sup>8</sup> y como aparece más adelante, una parte importante de los ciudadanos aún desconoce su existencia.

Sólo en el tramo de la CAC la presencia de “no se residentes” se eleva hasta el 21,3% (concentrando más del 40% de los usuarios “no residentes” del JdT) mientras que en tramos con la zona Gulliver o Campanar estas mismos indicadores se sitúan alrededor del 5%.

### Distribución de los usuarios del JdT en función de los años de residencia en la ciudad

No residentes	9,50%
Menos de 2 años de residencia	8,37%
Entre 2 y 5 años	14,33%
Más de 5 años	64,09%
NC	3,70%
Fuente: Encuesta propia. N=621	

Respecto a los usuarios residentes, si nos fijamos por los distritos de procedencia, podemos comprobar que la distribución no es excesivamente distinta a la distribución poblacional. Quedan infrarrepresentados los ciudadanos de distritos no colindantes como Extramurs, L'olivereta,

Patraix, Jesús, Rascanya y Benicalap, mientras que otros distritos como Ciutat Vella, L'Eixample, el Pla del Real i Camins al Grau aparecen sobrerrepresentados. Es evidente que la proximidad determina el uso del JdT.

<sup>7</sup>Para estimar como se distribuyen los usuarios del JdT a lo largo de los distintos tramos, hemos optado por preguntar a los mismos qué 3 o 4 tramos visitan con más frecuencia y hemos eliminado el primero para evitar los sesgos derivados de la localización derivada del lugar dónde se realiza la encuesta.

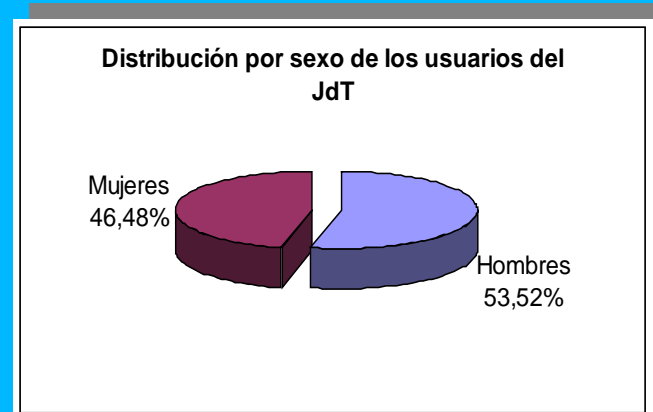
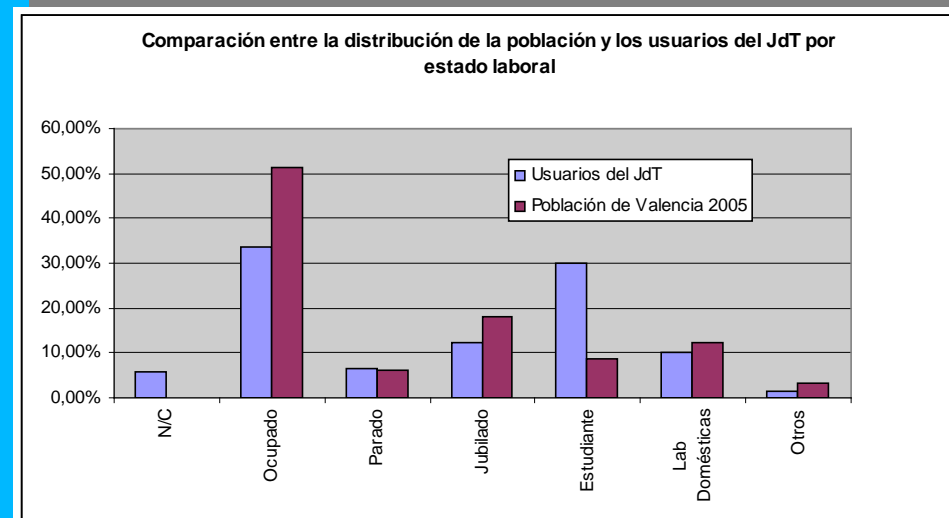
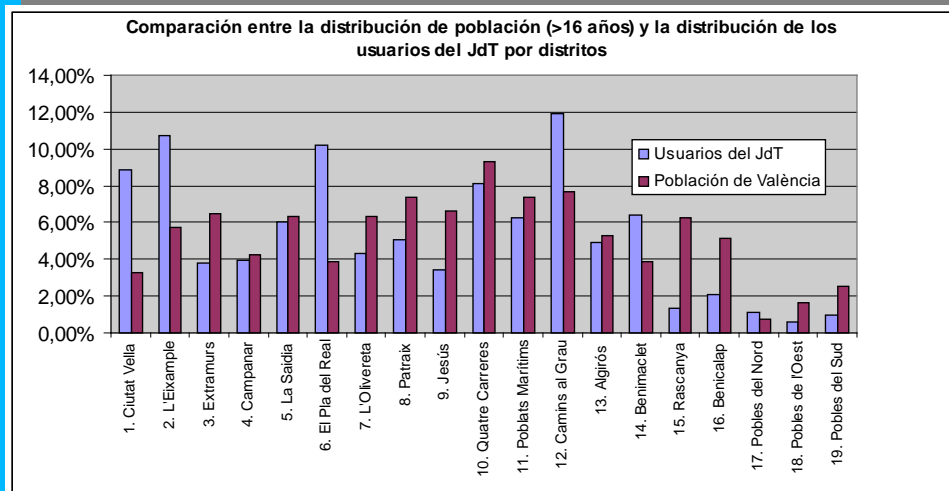
<sup>8</sup> La encuesta se realizó en la primavera de 2005 por lo que el conocimiento del Parque de Cabecera era bastante limitado. Puede que en el momento actual de la redacción del informe (Enero de 2006) la situación de la intensidad del uso de esta primer tramo sea un poco mayor

Si atendemos a la situación laboral de los usuarios, podemos determinar que el JdT es usado más intensamente por estudiantes.

Los usos de los parques están vinculados a los modos de utilización de los tiempo de ocio, por lo que resulta coherente que los ocupados, con horarios más rígidos y un mayor coste de oportunidad del tiempo hagan un menor uso relativo del JdT que el que les correspondería en función

de su dimensión poblacional, mientras que los estudiantes, con horarios más flexibles y costes de oportunidad menores, aparecen ampliamente sobrerrepresentados, ya que constituyen menos del 10% de la población mientras que suponen el 30% de los usuarios.

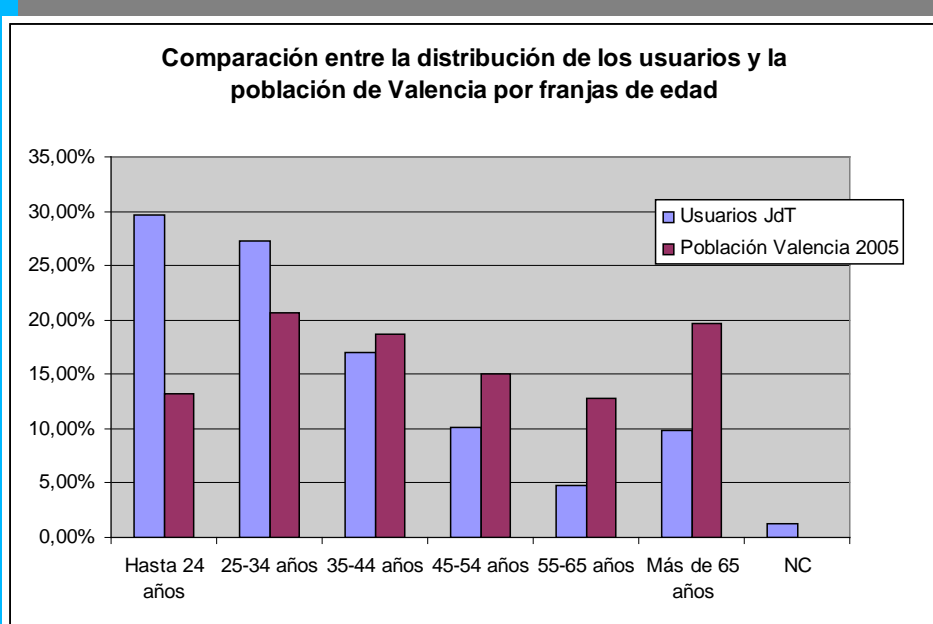
Los parados y aquellos que se dedican las labores domésticas aparecen como usuarios en una proporción similar a su dimensión poblacional, mientras que los jubilados aparecen infrarrepresentados. Quizás las cuestiones como los problemas de accesibilidad o la menor movilidad de estos colectivos puedan explicar esta circunstancia.



Respecto al sexo, de los usuarios cabe decir que mientras en el conjunto de la población mayor de 16 años, la distribución por género es un 47,5 hombres y un 52,5 mujeres, los usuarios del JdT, invierten esa relación y se componen de un 52,6% de hombres y un 45,7 de mujeres<sup>9</sup>. Se puede, por tanto, detectar cierta moderada masculinización de los usos del JdT, que viene explicada por que si bien los jubilados son mayoritariamente hombres y los que se dedican a las labores domésticas mayoritariamente mujeres, en el caso de los estudiantes y de los ocupados, los usuarios hombres superan a las mujeres

<sup>9</sup>Un 1,61%, no responde a la pregunta relativa al sexo de los encuestados

De manera consecuente, es también constatable que los más jóvenes están más sobrerrepresentados en los usuarios que lo que le correspondería por su tamaño poblacional. En este sentido, los jóvenes entre 15 y 24 años suponen casi el 30% de los usuarios, cuando sólo suponen el 13% de la población.

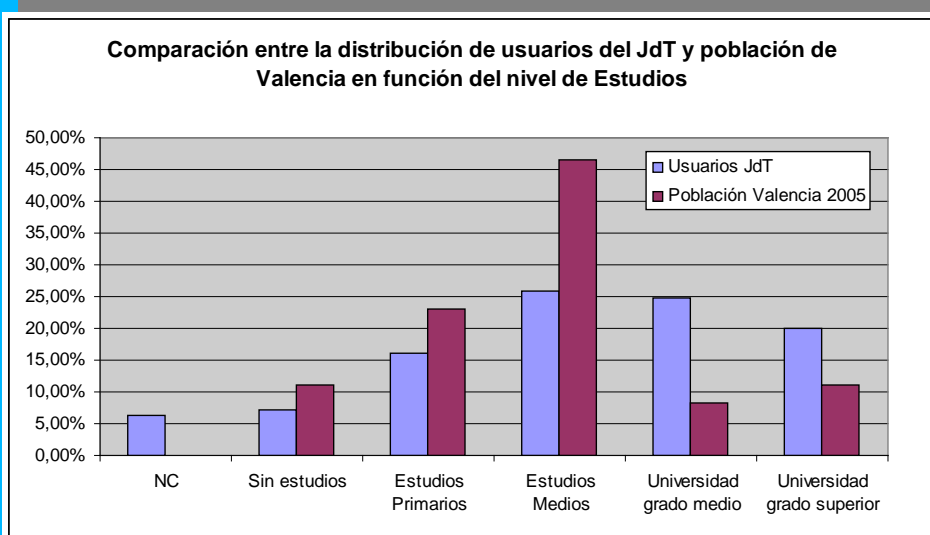


A medida que nos desplazamos por las franjas de edad los colectivos aparecen infrarrepresentados, hasta llegar a los mayores de 65 años que suponen el 20% de la población mientras que sólo suponen el 10% de los usuarios.

Si atendemos a la composición de los usuarios por franjas de edad en cada uno de los tramos podemos observar que los tramos que concentran mayor número de jóvenes son la Alameda

y Serranos, y Gulliver mientras que los tramos que concentran usuarios de más edad son Parque de Cabecera, Viveros y la Ciudad de las Artes y las Ciencias.

En función del nivel de estudios, de nuevo el colectivo de sin estudios, estudios primarios y medios resultan infrarrepresentados, mientras que los universitarios resultan sobrerrepresentados.



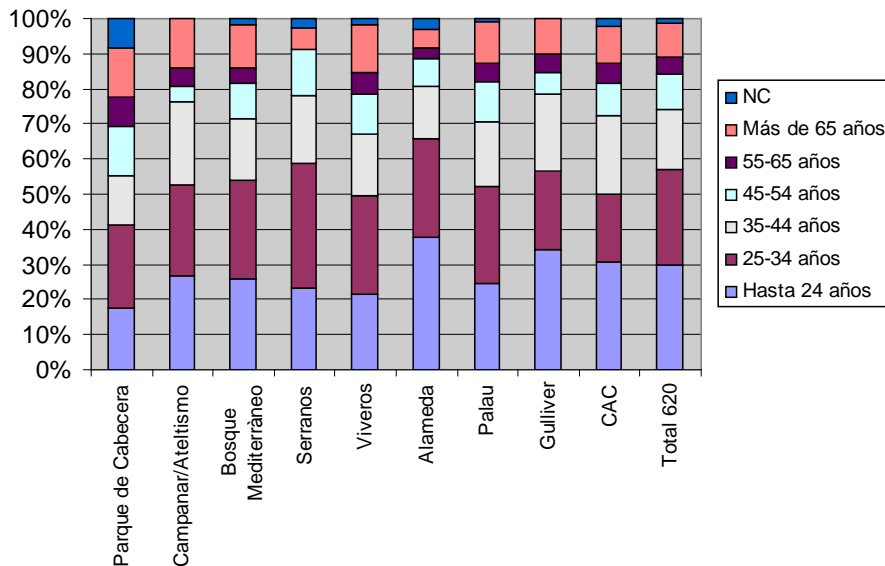
Los tramos que concentran usuarios con mayor nivel de estudios son el Palau, la Alameda y el parque de cabecera. Por el contrario, los tramos del Bosque Mediterráneo, Serranos y Gulliver, concentran, en términos comparativos a los usuarios con menores niveles de formación.

Si atendemos al los niveles de renta<sup>10</sup>, para el total podemos comprobar que la franja media de ingresos netos

medios mensuales por unidad familiar, suponen casi el 60% de los usuarios, mientras que por debajo se sitúan un 15,6% y por encima un 13,7%.

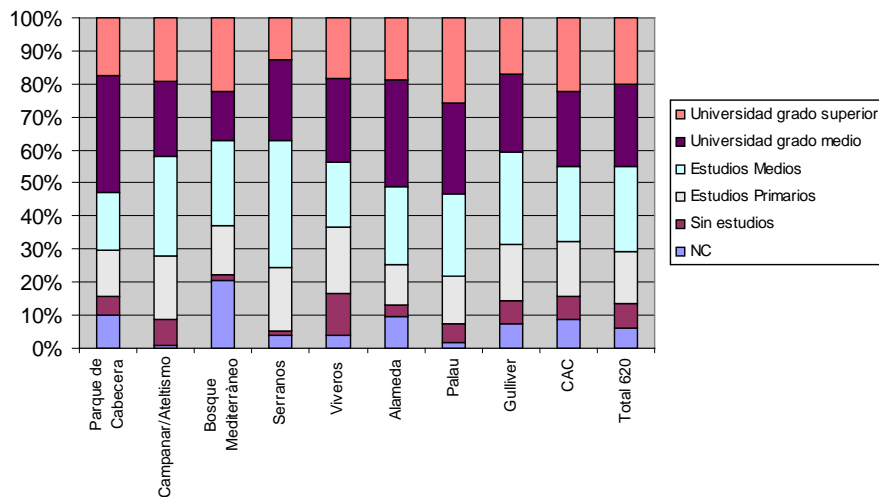
<sup>10</sup>La pregunta de la encuesta demandada los ingresos netos mensuales de la unidad familiar

**Distribución por franjas de edad por tramos del JdT (n=1480)**



Si nos referimos a las características sobre el nivel de renta de los usuarios por tramos podemos comprobar que las usuarios de rentas más altas se encuentran en mayor medida en los tramos Este del JdT, es decir en Palau, Gulliver y CAC y en menor medida en Bosque Mediterráneo. Las rentas medias se concentran en Campanar, Serranos y Viveros, y las rentas más bajas, especialmente en el Parque de Cabecera y en menor medida en Serranos, Viveros y Alameda.

**Distribución por nivel de estudios y tramos**



Si comprobamos cuál es el modelo de unidades familiares de los usuarios del JdT, observamos, en coherencia con los datos de edades y estatus laboral presentados anteriormente, que las formas más frecuentes son aquellos que viven con sus progenitores y aquellos que viven en pareja con familiares a su cargo. Con estas dos categorías quedan clasificados prácticamente el 50% de los usuarios.

**Tabla 3. Distribución por modelos de unidad familiar de los usuarios del JdT**

No contesta	5,64%
Vive solo/a	7,09%
Vive con sus padres	25,60%
Vive sólo con familiares a su cargo	4,03%
Vive en pareja sin familiares a su cargo	19,65%
Vive en pareja con familiares a su cargo	24,32%
Vive con otras personas sin relación familiar	13,69%

Las únicas peculiaridades destacables por tramos son la mayor presencia relativa de gente que vive sola en los tramos de Serrano y Alameda, una mayor presencia relativa de parejas sin familiares a su cargo en el parque de Cabecera y una mayor presencia relativa de otros modos de unidades especialmente en la CAC.

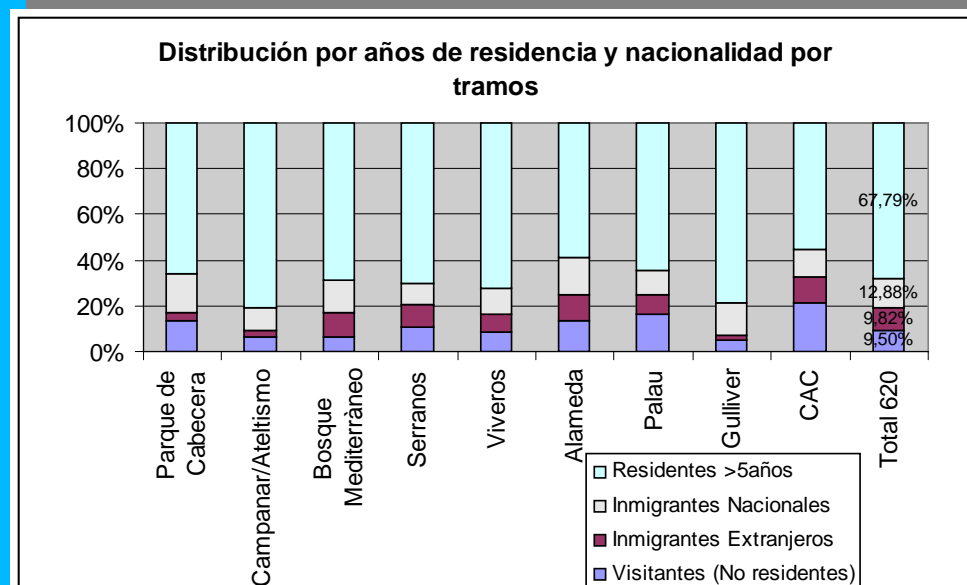
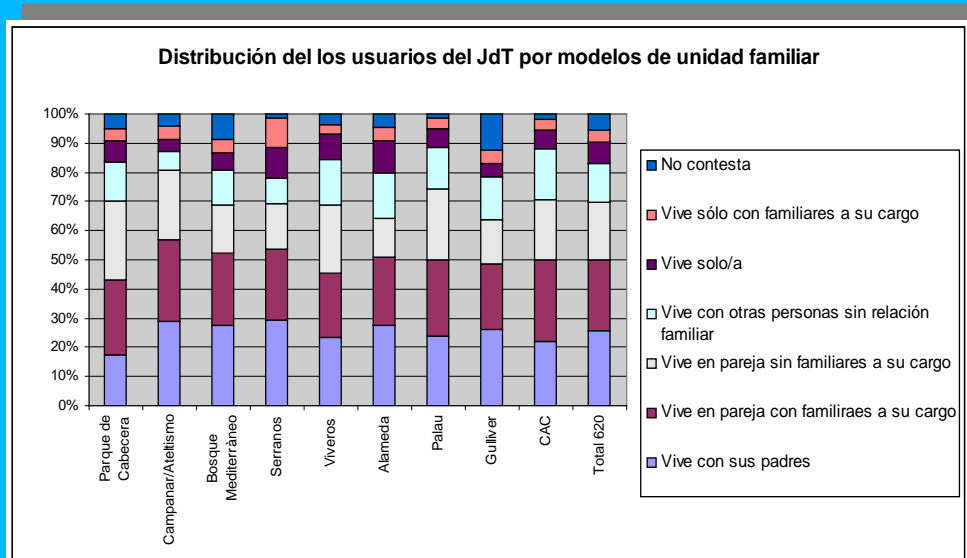
Si analizamos cuáles son los usuarios de cada uno de los tramos del JdT, tenemos que en la mayoría de los tramos, 4 distritos colindantes (próximos) suministran más del 60% de los usuarios del tramo.

Esa circunstancia resulta cierta, para la mayoría de los tramos excepto para el bosque mediterráneo y para el Palau, que en cierta medida resultan aquellos tramos que responden menos a lógicas de localización de proximidad.

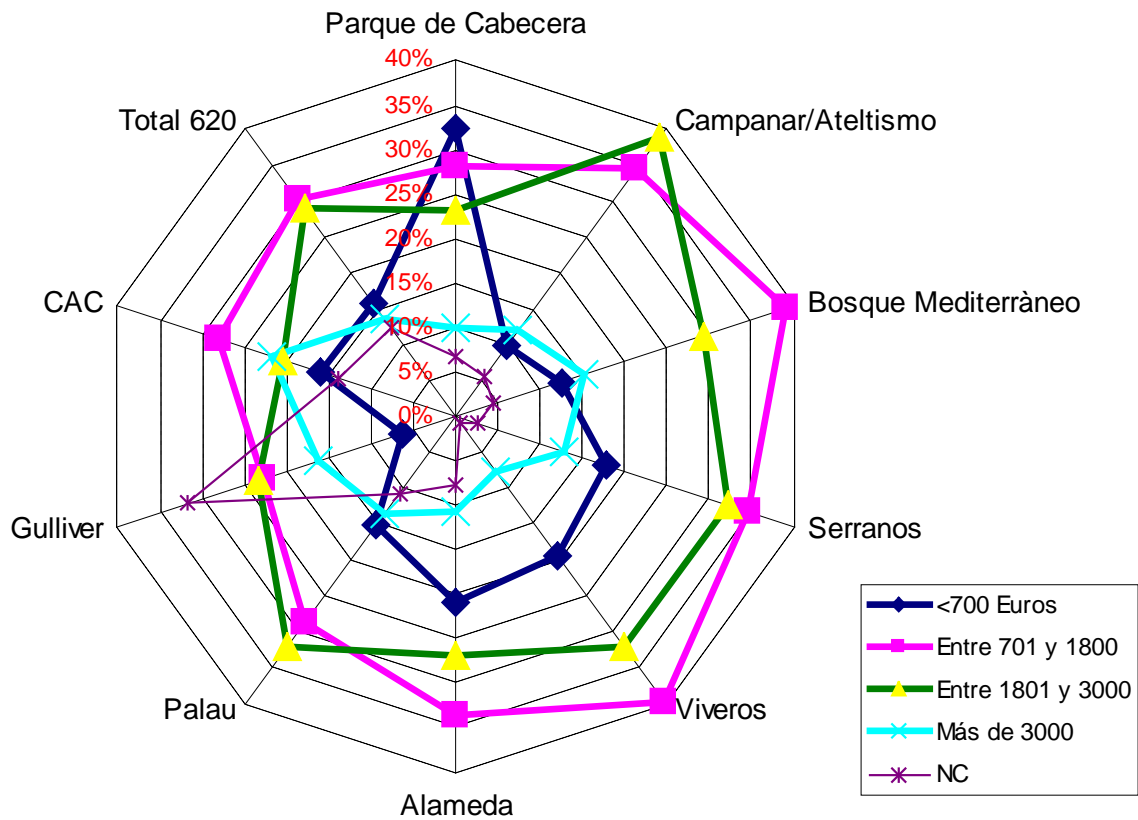
El tramo del Palau, por tanto se convierte en el único tramo que ejerce cierta capacidad de atracción sobre el conjunto de los ciudadanos y cuenta con usuarios de prácticamente todos los distritos de la ciudad.

Si nos fijamos en los años de residencia de los usuarios podemos determinar, como hemos señalado anteriormente que los tramos con la mayor proporción de visitantes (usuarios no residentes en la ciudad de Valencia) son el tramo del Palau y el de la Ciudad de las Ciencias. De los visitantes aproximadamente un 12,5% son del área metropolitana, un 30% del resto de la Comunidad Valenciana, Un 22,5% del resto de España y un 40% del extranjero. Los tramos más "castizos" es decir,

aquellos que tiene mayor proporción de residentes de más de 5 años de residencia son los tramos de Campanar y Atletismo y el tramo del Gulliver, donde el 80 % de los usuarios son residentes que llevan en la ciudad más de 5 años. Los inmigrantes de nacionalidad española se concentran en el parque de cabecera y en la Alameda, mientras que los inmigrantes extranjeros se ubican el Bosque Mediterráneo, la Alameda y la CA

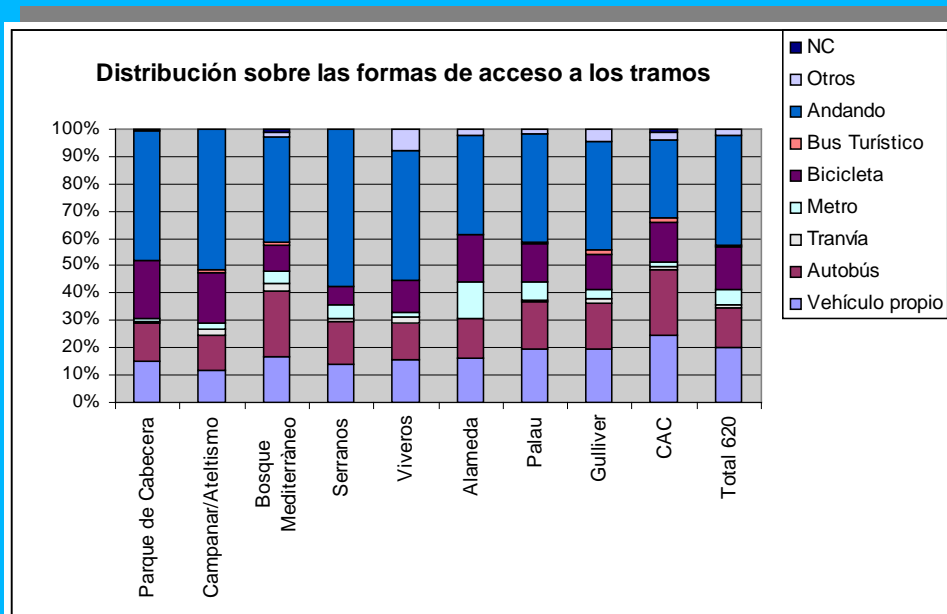


## Porcentaje de usuarios por nivel de renta en cada tramo del Jardín del Turia



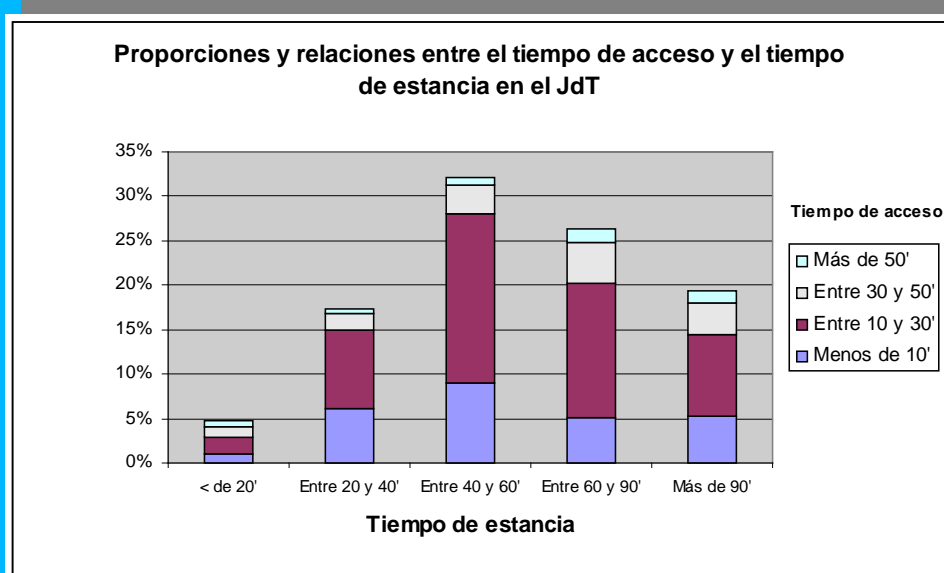


### 3. Los modos de acceso y usos.



La principal forma de acceso al JdT es andando. Más del 40% de los usuarios accede al JdT andando. En los tramos como Serranos o Campanar /Atletismo esta cifra supera el 50%. En cambio el tramo en el que en menor proporción de usuarios accede a pie es el tramo CAC. La segunda forma de acceder es a través de la suma del transporte público (metro, tranvía, autobús) que supera el 20% de los usuarios. En vehículo propia acceden otro 20% y finalmente el acceso en bicicleta lo realizan un poco más del 15%.

Por tramos cabe destacar que lógicamente el tramo que contabiliza mayores accesos mediante el metro es el tramo de la Alameda que cuenta con una estación de metro. En general podemos decir que los tramos centrales cuentan con mayores accesos de transporte público y caminado, mientras que en los extremos, tanto el Oeste (mayor acceso en bicicleta) como en el Este (mayor acceso con vehículo privado, aunque también autobús) se utilizan los transportes privados (ya sea bicicleta en los tramos Oeste o coche en el tramo de la CAC –incluso en la zona del Gulliver-).

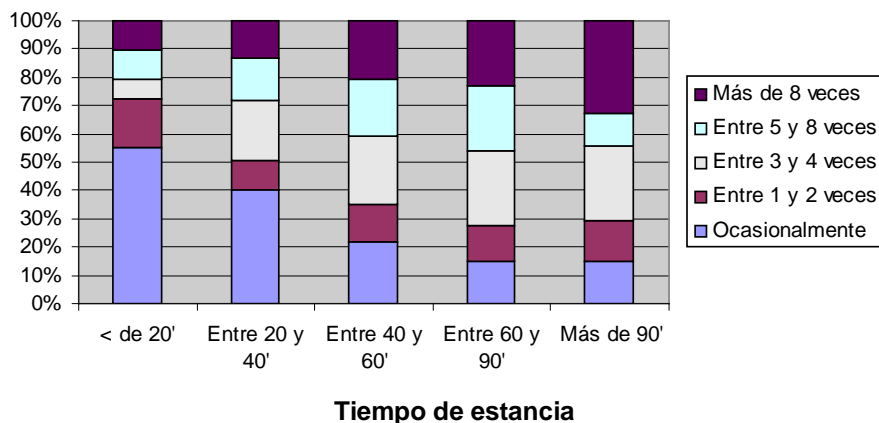


El tiempo de estancia en el JdT es relativamente elevado. Casi el 80% de los usuarios tiene una estancia superior a los 40 minutos. Se trata por tanto de un espacio que a partir de su configuración por debajo del nivel de la calle, los

usuarios que acceden a él lo hacen deliberadamente y no por cuestiones de paso. Así las estancias menores de 20 minutos a penas suponen el 5% de los usuarios. La relación entre el tiempo de acceso y el tiempo de estancia resultan débiles, por lo que podemos afirmar que la duración de la estancia es bastante independiente del tiempo destinado a acceder al JdT.

El factor que más parece estar relacionado con el tiempo de la estancia es la frecuencia de la visita, de manera que a mayor frecuencia de visitas mensual mayor es el tiempo de

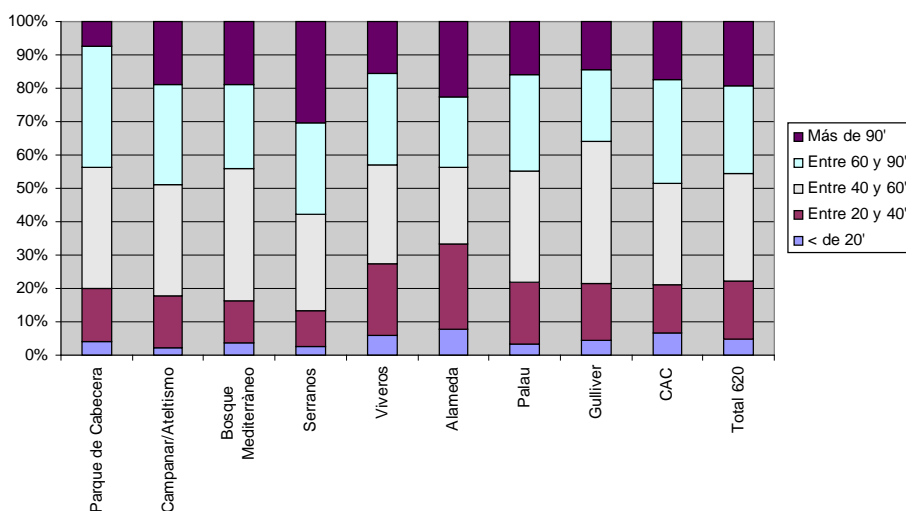
**Relación entre la frecuencia de las visitas mensuales y el tiempo de estancia**



estancia. Así de los visitantes que están menos de 20 minutos, más del 50% son visitantes ocasionales y sólo un 10% son visitantes de más de 8 visitas al mes. Estas proporciones se invierte en la otra parte de la escala, donde entre los visitantes que están más de una hora y media, un poco más de un 10% son visitantes ocasionales, mientras que más de un 30% son visitantes de más de 8 visitas al mes.

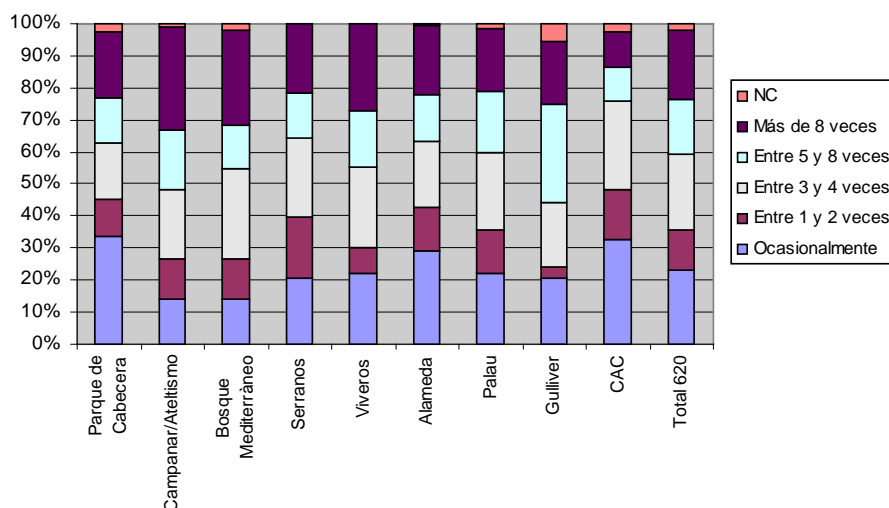
El uso del JdT, en consecuencia muestra signos de "consumo adictivo" ya que son los visitantes que más tiempo consumen en su visita, los que tienen una mayor frecuencia de visitas. Respecto a la frecuencia de las visitas resulta sorprendente que al menos un 22% de los usuarios vaya al JdT más de dos veces a la semana (más de 8 veces al mes).

**Tiempos de estancia por tramo**



Por tramos, aunque las diferencias no son excesivamente significativas podemos señalar que son los tramos de Viveros y Alameda, los que concentran una mayor proporción de visitantes de corta duración (alrededor del 30% están menos de 40 minutos), mientras que son Palau, Serrano (y también) Alameda los que concentran una mayor proporción de estancias de larga duración (más de 90 minutos). Gulliver, Bosque Mediterráneo y Parque de Cabecera son los que concentran a los usuarios de estancia media (entre 40 y 60 minutos).

**Distribución por frecuencia de la visita y tramo**



En términos de frecuencia los tramos con usuarios más fidelizados son Campanar, Atletismo y el Bosque Mediterráneo, mientras que los tramos receptores de mayor proporción de visitas ocasionales son el Parque

de Cabecera, La Ciudad de las Ciencias y en menor medida la Alameda. El tramo del Gulliver, por el contrario, concentra a aquellos visitantes con una frecuencia media de visita. En general podemos comprobar que prácticamente son las mismas cantidades de usuarios (por encima del 20%) ocasionales, de una vez a la semana y de dos veces a la semana, mientras que las situaciones intermedias son menos frecuentes

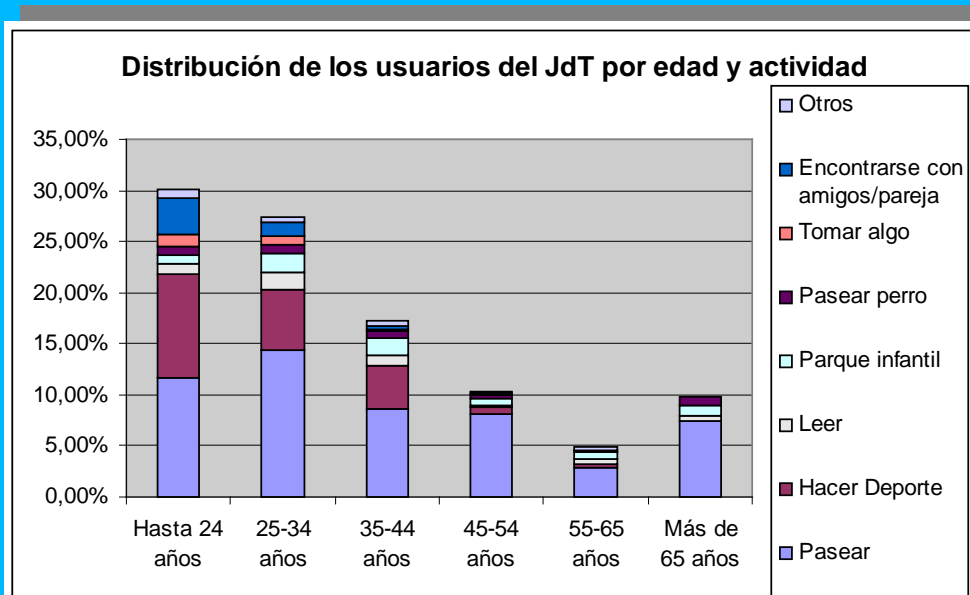
Respecto a las actividades que se realizan durante la visita al río, podemos señalar que la actividad más frecuente es la de pasear. Más del 55% de los usuarios declaran que la actividad que suelen realizar cuando acceden al JdT es pasear. La siguiente actividad ya a considerable distancia es la de hacer deporte, que la practican más del 28% de los usuarios. Seguidamente aparece la acción de encontrarse con amigos o con la pareja y leer o estudiar, que alcanzan entre el 15% y el 18%. En cuarto lugar, en término de frecuencias, se encuentran un conjunto de actividades que se sitúan alrededor del 10% y que son el acto de pasear al perro, tomar algo en alguna cafetería o ir al parque infantil o realizar actividades de custodia y cuidado de niños.

Actividades habituales declaradas por los usuarios. (n=1480, respuesta múltiple)	
Pasear	54,11%
Hacer deporte	31,24%
Encontrarse amigos/pareja	13,85%
Leer/estudiar	15,46%
Pasear al perro	11,76%
Tomar algo	13,37%
Ir al parque infantil , cuidar, jugar niños	11,11%
Visitar CAC y turismo	0,48%
Tomar sol, gandulear, dormir	0,81%
Realizar prácticas artísticas (pintar, dibujar, tocar música, percusión, malabares, fotografía)	0,64%
Otros de difícil especific.	0,16%
Ir a oír música	0,32%
Estar de paso	0,48%
Ver deporte	0,32%
Picnic, comidas, fiestas	0,32%

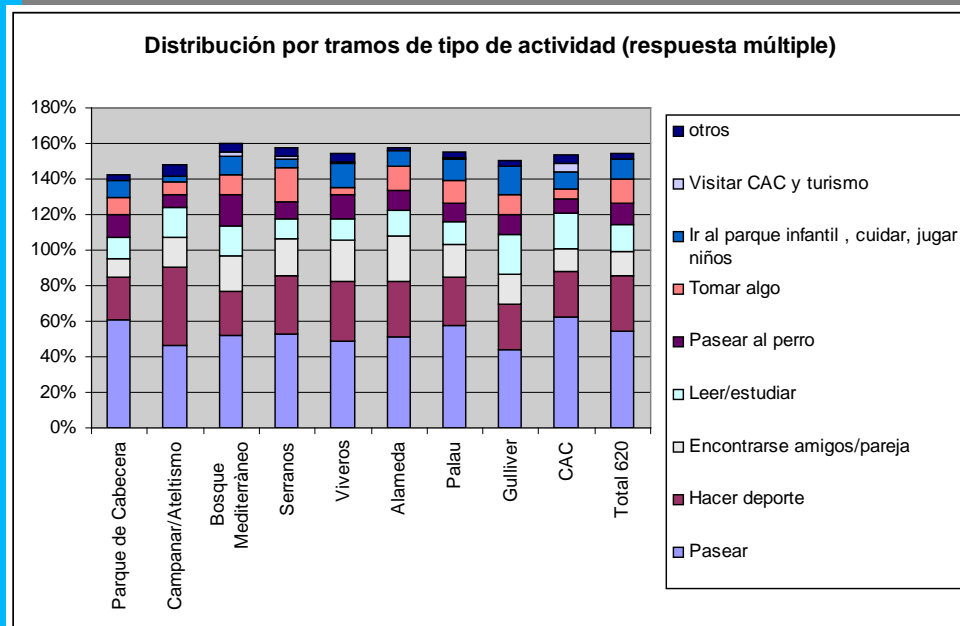
Seguidamente aparecen citadas un conjunto de actividades que van desde la actividad turística, a la realización de comidas o fiestas. Cabe destacar entre este último grupo de actividades las que realizan casi un 1% de los usuarios del río y que están relacionadas con la práctica artística en disciplinas como la música, la pintura o la fotografía. En general, por tanto, se puede afirmar que en el JdT se realizan pocas actividades y que básicamente se puede definir como un espacio en el que se va a pasear o a hacer deporte. Esta diversidad de posibilidades incluso resulta mucho más limitada a medida que los usuarios son de mayor edad.

Si realizamos el análisis por tramos podemos comprobar que, aunque las diferencias no son muy exageradas, los tramos del Parque de Cabecera y el tramo CAC tienen una especialización relativa en la actividad de pasear, ya que más del 60% de sus usuarios declaran

practicarla. El tramo del Gulliver muestra una especialización relativa en las actividades



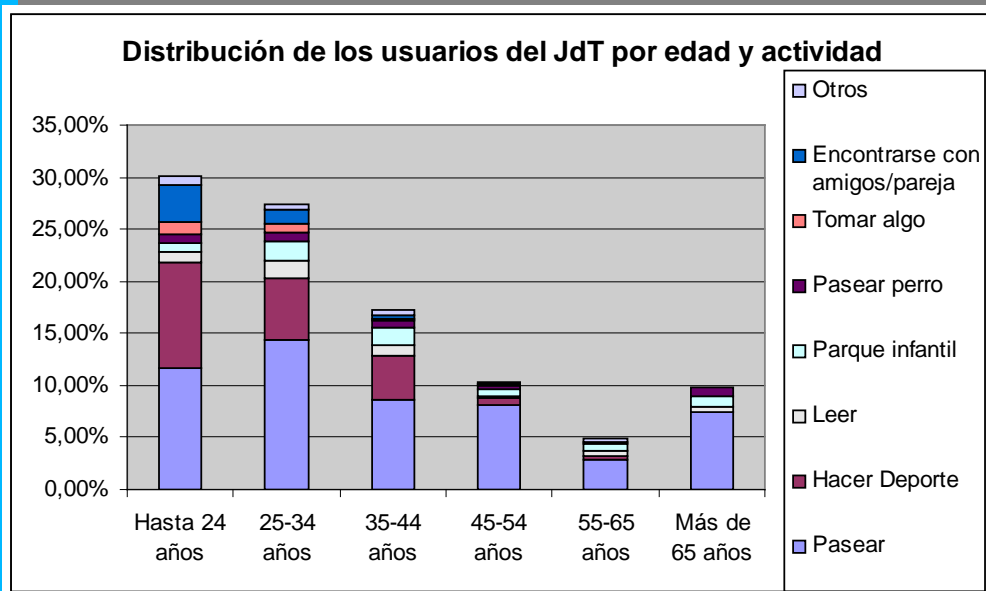
infantiles, ya que declaran utilizarlos prácticamente el 15% de los usuarios, mientras la media es del 10%. El tramo de Campanar Atletismo se utiliza más intensamente para la práctica de los deportes y así declaran un 44% de sus usuarios que usan dicho tramo con dicha funcionalidad. Pasear al perro es una especialidad relativa del tramo Bosque Mediterráneo y encontrarse con amigos y/o pareja parece que se realiza con mayor frecuencia en los tramos de Viveros y Alameda.



Que el JdT no se utiliza por sus dotaciones funcionales, lo demuestra también el hecho de que casi un tercio de sus usuarios, a pesar de que cada uno de los tramos cuenta con servicios dotacionales diferenciados, prácticamente sólo una cuarta parte de los encuestados declara que elige el tramo por las características de sus dotaciones. Así un tercio declara que elige el tramo por ninguna razón especial, un 30% declara que lo hace por que es el

tramo más próximo a su domicilio y sólo un 12,6% declara que elige el tramo por que es en el tramo elegido donde encontrará a la gente conocida

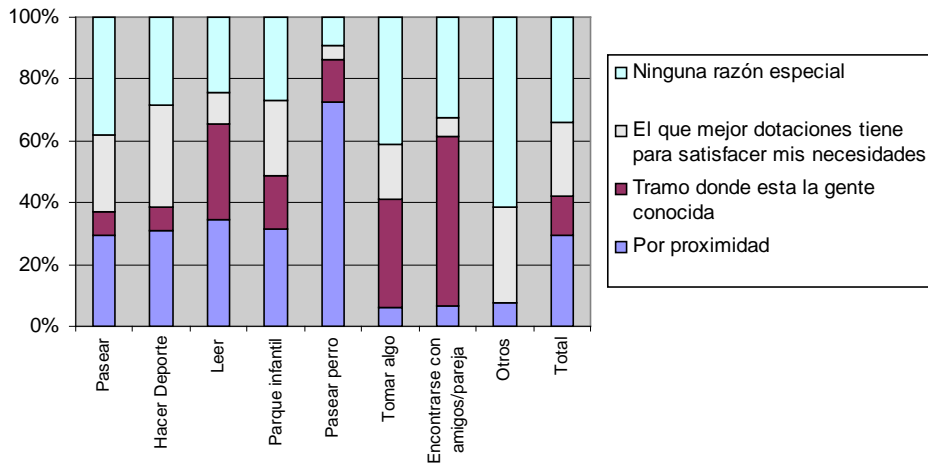
Razones por las que se elige le tramo. % n=620			
Proximidad	Gente conocida	Dotaciones para satisfacer mis necesidades	Ninguna razón especial
29,34%	12,62%	24,10%	33,93%



Naturalmente, en función de las actividades realizadas la dimensión de proximidad,

relacional, o de funcionalidad de las dotaciones muestra importancia relativa distinta. Así la proximidad es determinante para aquellos que usan el JdT como espacio de paseo del perro. La funcionalidad de las dotaciones es importante para aquellos que hacen deporte (aunque no de manera total) y en menor medida a para los usuarios que van

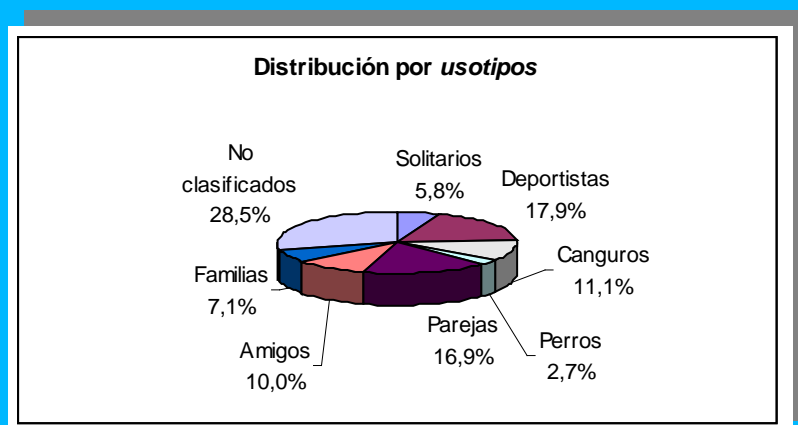
**Razón de elección del tramo en función de la actividad realizada**



con niños, y en cambio la dimensión relacional, es decir encontrarse con gente conocida, resulta importante tanto para aquellos que van explícitamente a encontrarse con amigos, como para aquellos que van a tomar algo



## 4. Los usotipos del JdT.



Llegados a este punto, en el que hemos realizado análisis descriptivos sobre las características sociodemográficas de los encuestados y los modos de uso y acceso de los usuarios, podemos tratar de establecer alguna tipología consistente de usuarios que permita interpretar con mayor claridad que funciones cumple el JdT como vector multiservicio y qué necesidades satisface de los ciudadanos. En este sentido, a partir de las informaciones recogidas en los párrafos anteriores podemos establecer una taxonomía de usuarios del JdT.

**A) Usos funcionales.** En esta clasificación de usos incluimos a aquellos usuarios que utilizan el río porque éste les proporciona alguna funcionalidad para desarrollar determinadas actividades.

- a) En esta categoría tenemos a los **deportistas**, que representan el 17,9% del total de usuarios. Se trata de jóvenes menores de 35 años, que van solos, con amigos o en pareja a realizar deportes. Principalmente se trata de hombres (2/3 frente a 1/3 de mujeres), que acceden en bicicleta o andando al JdT y que acuden en mayor proporción que la media entre semana. También muestran una frecuencia de visitas mayor que la media.
- b) En una segunda categoría podemos incluir a los **solitarios**. Representan el 5,8% de los usuarios. Se trata también esencialmente de hombres en 2/3 y de edades menores de 25 años o mayores de 65, que van solos al JdT, pasean, leen, estudian o toman algo. Se trata de estudiantes y jubilados cuya utilidad del JdT proviene o del "gozo de la Naturaleza" o como espacio tranquilo, relajado. Tienen un nivel de renta inferior a la media. Llegan andando, y son usuarios bastante fidelizados con frecuencias de visita superiores a la media, siendo la proximidad es la razón principal de elección del tramo.
- c) Una tercera categoría podemos incluir a los **canguros**. Representan el 11,1% de los usuarios. Se trata de un conjunto de usuarios entre 25 y 45 años, cuya utilidad derivada del JdT es la función de custodia, juego y entretenimiento infantil. El objetivo principal de este colectivo es atender y entretener a los niños pequeños. Se trata de mujeres (también 2/3 frente a 1/3) con un nivel de renta superior a la media; ocupados o que se dedican a labores domésticas. Acceden andando o en vehículo particular (por encima de la media). También el tiempo de la visita es superior a la media. La proximidad (para las que acceden andando) y las dotaciones (para las que acceden en vehículo propio) son las razones principales de elección del tramo.
- d) Una última categoría funcional, de menor importancia relativa, es la de los **propietarios de perros** constituyen un poco menos del 3% de los usuarios (2,7%). Se trata de usuarios de todas las edades, aunque están sobrerrepresentados tanto los más jóvenes como los más mayores. También están más o menos compensado entre hombres y mujeres. Tienen una renta por encima de la media. Van andando, tiene un tiempo de visita inferior a la media. Son el grupo que muestra una frecuencia de visitas mayor. La razón

principal en la elección del tramo es la proximidad.

**B) Usos relacionales.** En esta categoría incluimos a aquellos usuarios que utilizan el JdT como espacio de relaciones sociales. Podemos distinguir 3 subgrupos claros

- a) **Las parejas.** Se trata de parejas de todas las edades que utilizan el río para pasear. Realmente se trata del grupo identificado más numeroso, después de los deportistas, ya que suponen el 16,9% de los usuarios. La configuración lineal del JdT favorece la práctica del paseo y es esta la circunstancia que explica que “pasear” sea la actividad más practicada por los usuarios. Acceden en mayor proporción que la media andando y en vehículo propio. La frecuencia de la visitas es inferior a la media.
- b) **Los amigos.** Representan el 10,0% de los usuarios Se trata de adolescentes y jóvenes de hasta 25 años (21 años de media) que utilizan el JdT como espacio de encuentro con sus amigos. La distribución por sexo queda más o menos compensada. Cuentan con niveles de renta ligeramente inferiores a la media. Para acceder utilizan en mayor proporción que la media el transporte público. El tiempo de la visita es menor que la media y se trata del usotipo con menores niveles de frecuencia de visitas. Eligen el tramo porque saben que en dicho tramo encuentran a gente conocida
- c) **Ocio familiar.** Se trata de grupos compuestos (7,1%) por miembros de mediana edad (entre 35 y 55 años) junto a niños o adolescentes y. Llegan principalmente en vehículo propio. Son los que realizan las visitas más largas. Van fines de semana y especialmente Domingo. Eligen el tramo en función de las dotaciones y servicios del tramo. Muestran una frecuencia de visita de un poco más de una vez a la semana.

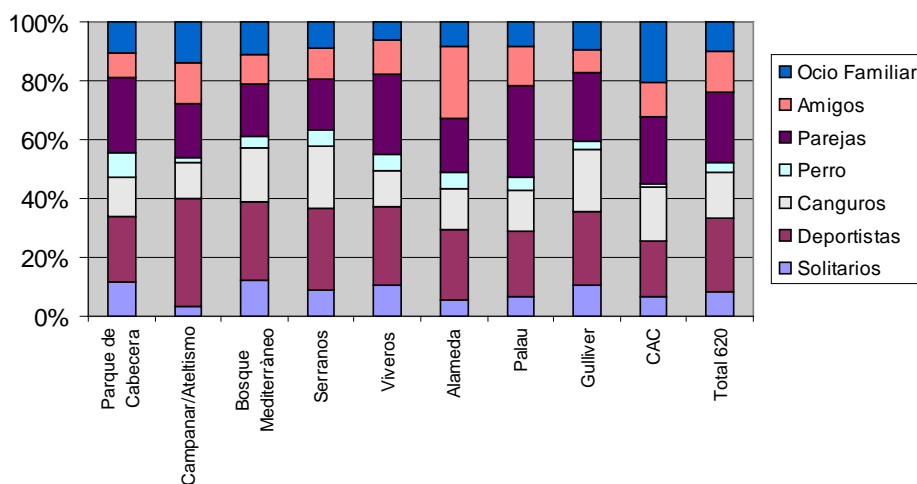
Respecto a las valoraciones de los tramos del río, que hacen de cada uno de estos usotipos,

cabe decir que los más benevolentes, es decir los que otorgan valoraciones más elevadas son los canguros y los grupos de ocio familiar. Por el contrario los que muestran valoraciones más críticas son los amigos y los propietarios de perros. Tampoco hay diferencias notables en la valoración de los distintos elementos del tramo por usotipos.

En la distribución de los usotipos por tramos, sólo señalar que en general todos los tramos están compuestos en proporciones no muy distintas por los distintos usotipos. Como peculiaridades destacar que el usotipo ocio familiar se concentra ligeramente

en el tramo CAC, el usotipo amigos en el tramo Alameda, el usotipo deportistas en los tramos Campanar / Atletismo, los canguros en Gulliver y Serranos, mientras que las parejas en Viveros y Palau. De todas formas hay que señalar que a partir de las informaciones que estamos recogiendo hasta ahora, los tramos no muestran especializaciones acentuadas y todos ellos muestran grados de heterogeneidad de usuarios muy parecidas

**Distribución de usotipos por tramos**







## 5. Notoriedad y Valoración de los tramos y de los elementos.

El primer dato que vale la pena destacar es el distinto grado de conocimiento que los usuarios tienen de los distintos tramos. Así, el tramo más conocido es el tramo del Palau que declaran conocerlo el 87,4% de los usuarios. El tramo que consigue un índice de notoriedad más bajo es el Parque de Cabecera, que declaran conocer menos de un 50% de los usuarios.

En términos geográficos podemos afirmar que el índice de notoriedad de los tramos se incrementa a medida que nos desplazamos hacia el Este, hasta llegar al máximo del Palau.

	Índice de notoriedad de los tramos*	Puntuación Escala 1-5 **
Palau	87,4%	4,05
Alameda	86,5%	3,70
CAC	84,7%	4,10
Gulliver	82,9%	3,74
Viveros	82,1%	3,62
Serranos	76,7%	3,30
Bosque Mediterráneo	70,2%	3,38
Atletismo	65,1%	3,29
Campanar	57,3%	3,01
Parque de Cabecera	48,1%	3,43
* % de encuestados que valoran cada uno de los tramos		** Media de las valoraciones de los encuestados

Si atendemos a la valoración que recibe cada uno de los tramos, podemos comprobar que todos los tramos reciben una valoración que supera la puntuación media de 3. En general podemos distinguir 3 grupos: un primer grupo que comprende los tramos que tienen unas puntuaciones entre 3 y 3,50 como son Campanar, Atletismo, Bosque Mediterráneo, Serranos y Parque de Cabecera; un segundo grupo con aquellos tramos entre 3,5 y 4 como son Viveros, Gulliver y Alameda y, finalmente, un grupo con dos tramos que superan la puntuación del 4 como son el Palau y el tramo de la Ciudad de las Ciencias. Éste último es el que recibe una puntuación más elevada hasta alcanzar un 4,1.

Las valoraciones no difieren sustancialmente a partir de los datos sociodemográficos de los encuestados. Sólo son detectables algunas pequeñas diferencias en el nivel de renta, de manera que los niveles de renta mayores otorgan puntuaciones mayores. También valoran mejor los tramos los residentes recientes (menos de dos años y menos de 5 años) que los residentes de más de 5 años y que los visitantes.

En general, para la valoración de los distintos tramos son más benevolentes los usuarios de los tramos de la CAC y de Campanar, y más severos los de la Alameda y Gulliver. Las formas los modos de uso y acceso no determinan de manera significativa las valoraciones de los tramos.

Estamos por tanto ante un sorprendente consenso ante la valoración de los distintos tramos del río que muestra una elevada homogeneidad, independientemente de las condiciones sociodemográficas de los encuestados y de las formas de usos del JdT. La cuestión resulta menos clara cuando preguntamos la valoración de cada uno de los elementos que componen el tramo en el que está ubicado el usuario. En este caso, sí que aparecen elementos que cuentan con puntuaciones por debajo del valor medio<sup>11</sup>, por lo que

podríamos afirmar que sí existen algunos elementos en la configuración de los tramos que resulta suspendidos por los usuarios.

Valoración de los distintos elementos que configuran un tramo	
Jardinería	3,77
Sombra/Soleamiento	3,49
Áreas de de descanso	3,48
Accesos	3,35
Pavimentos	3,21
Iluminación	3,10
Parques Infantiles	3,03
Mobiliario	2,93
Instalaciones deportivas	2,77
Fuentes	2,76
Seguridad Vigilancia	2,57
Servicios	2,44
Juegos Mayores	2,37
Cafeterías	2,29
Kioscos	2,25

El elemento más valorado del conjunto del JdT es la jardinería y la estructura de sombra/soleamiento. Los elementos peor valorados por de abajo del 3 son el mobiliario, las instalaciones deportivas, la Seguridad y Vigilancia, los Servicios, los Juegos para Mayores, las Cafeterías y los Kioscos. Resulta bastante llamativo que la valoración genérica de los

tramos sea bastante elevada y en cambio la valoración de elementos constitutivos esenciales como el mobiliario o la instalaciones deportivas muestra valoraciones más bajas.

Si atendemos a las valoraciones por tramos respecto a las valoraciones medias, podemos destacar las siguientes especificidades<sup>12</sup>.

Tramo Parque de cabecera: Valoran por debajo de la media la Jardinería y la sombra/soleamiento; y por encima de la media los Servicios, las fuentes y la Cafetería

Tramo Campanar/Atletismo: Valoran por debajo de la media los pavimentos, las fuentes y la seguridad; y por encima de la media las instalaciones deportivas y los juegos para mayores

Tramo Bosque mediterráneo: Valoran por debajo de la media los accesos, la iluminación y la seguridad; y por encima de la media, los Kioscos, las instalaciones deportivas y las cafeterías

Tramo Serranos: Valoran bastante por encima de la media las instalaciones deportivas, y por debajo de la media los Servicios, los Parques Infantiles, los pavimentos, las fuentes y las cafeterías.

Tramo Viveros: Es el tramo con peor valoración de los elementos. Se valora por debajo de la media la iluminación, los servicios, parques infantiles, los Kioscos, las instalaciones deportivas, las fuentes y las cafeterías.

<sup>11</sup>La puntuación media, en una escala del 1 al 5 corresponde al valor 3

<sup>12</sup> Señalamos las diferencias a la media cuando estas sean mayores de un 10%

Tramo Alameda: Valoraciones todas muy similares a la media. Sólo cabe destacar una valoración por debajo de la media en las fuentes.

Tramo Palau: Lo mismo que en el tramo anterior, sólo cabe destacar un valoración por encima de la media de las fuentes

Tramo Gulliver: Valoración por encima de la media de Parques infantiles, Kioskos, Cafeterías y Juegos para mayores.

Tramo CAC: Valoración por encima de la media en Iluminación y Mobiliario. Por debajo de la media en Sombra/soleamiento, instalaciones deportivas, cafeterías y juegos para mayores.

Respecto a la valoración de las distintas propuestas que se le realizaban en el cuestionario, parece que los usuarios sólo aprueban de manera rotunda aquellas que signifiquen completar los servicios ya existentes, mientras que las otras propuestas más aventuradas o que signifiquen cambios sustanciales en la articulación del JdT, resultan rechazadas.

<b>Valoración de las propuestas (escala 1-5)</b>	
Servicios	3,90
Juegos para niños	3,78
Cafeterías	3,73
Auditorios al aire libre	3,65
Zonas de Picnic	3,37
Último tramo navegable hasta el mar	2,99
Crear una corriente de Agua	2,86
Tranvía que recorra el Cauce	2,73

Así las propuesta de un tranvía que recorra el JdT, crear una corriente de Agua o plantear que el último tramos sea navegable hasta el mar, resultan propuestas moderadamente inadecuadas para el conjunto de los usuarios. En cambio la

creación de auditorios al aire libre sí que recoge la valoración positiva de los usuarios.

El 21,5% de los usuarios encuestado propone otras cosas para completar los servicios del JdT<sup>13</sup>

<sup>13</sup> En respeto al esfuerzo de los usuarios encuestados por aportar propuestas, se adjunta un anexo donde se recogen todas las propuestas

## 6. La disponibilidad a pagar y la valoración de los tramos

Los estudios de disponibilidad a pagar tratan de aproximarse a la cuantificación de la utilidad que genera en los ciudadanos el uso de un determinado bien o servicio, sobre los no contamos con mercados que nos puedan determinar el precio de equilibrio. Las metodologías para estimar la disponibilidad a pagar son variadas (Frey, B. 2000, pág 177), y nosotros aquí, dadas las limitaciones de los recursos utilizados y los plazos, hemos optado por plantear una pregunta abierta sobre la disponibilidad a pagar un servicio que corresponda a una visita media a un jardín urbano, tratando de detectar y rechazar las respuestas estratégicas. La DAP detecta con mayor precisión las utilidades que genera un bien público, ya que una valoración como la descrita en los párrafos anteriores solo se aproxima a la percepción subjetiva, muchas veces sustentada sobre percepciones más estéticas que de utilidad objetiva de los servicios. La obtención de la utilidad a pagar exige

Disponibilidad a pagar por usotipos	
Perro	1,34 €
Deportistas	1,21 €
No clasificados	1,01 €
Amigos	0,96 €
Parejas	0,78 €
Canguro	0,71 €
Ocio Familiar	0,49 €
Solitarios	0,47 €
Total general	0,91 €

por parte del ciudadano una traducción de sus preferencias en términos monetarios.

En estas circunstancias sólo un 36,4<sup>14</sup> de los usuarios muestran la disponibilidad a pagar alguna cantidad por encima de 0. Esto nos da una media de 0,91 €. Con algunas prevenciones metodológicas, esta cifra nos

permitiría estimar cual es el valor monetario de la utilidad generada por el uso del JdT. En este caso vamos a renunciar a este objetivo más ambicioso y nos limitaremos a utilizar el valor para comparar entre usotipos y entre tramos, así como finalmente, estimaremos las variables que explican la mayor o menor disponibilidad a pagar (DAP).

El primer dato destacable es que los usuarios funcionales propietarios de perro y los deportistas muestran una DAP muy superior a los usuarios funcionales de solitarios y canguro. Los usotipos relacionales *amigos* se sitúan alrededor de la media y el grupo de ocio familiar muestra una DAP muy baja. La postura de los propietarios de perro al igual

Disponibilidad a pagar por tramos	
Parque de Cabecera	1,70 €
Campanar/Atletismo	1,19 €
Bosque Mediterráneo	0,76 €
Serranos	0,99 €
Viveros	0,73 €
Alameda	0,84 €
Palau	0,77 €
Gulliver	0,46 €
Ciudad de las Artes	1,00 €
Total General	0,91 €

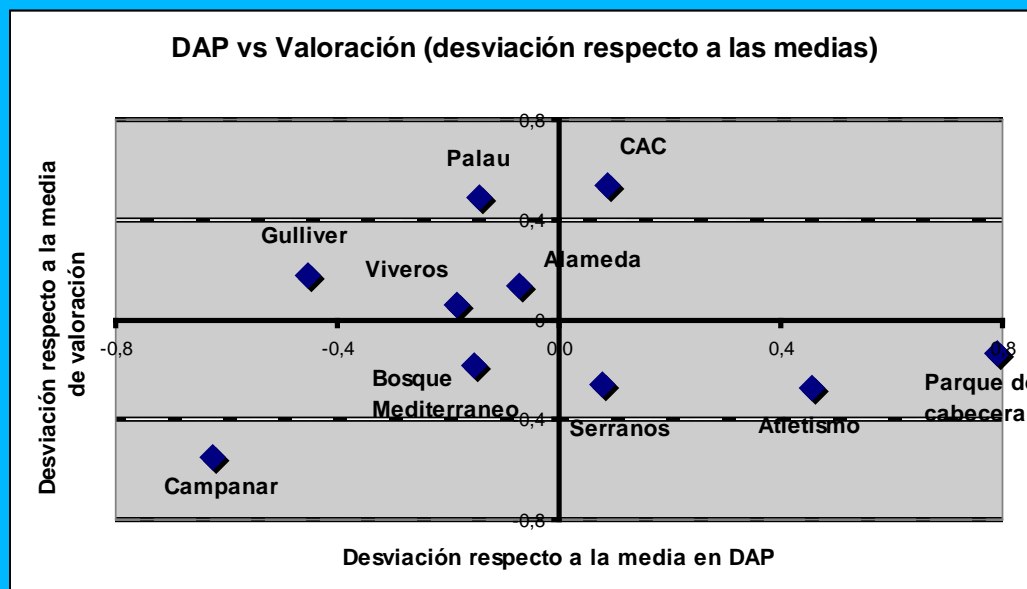
que la de los deportistas, que son de renta superior a la media pero que se encuentran por debajo de los canguros o los ocio familiar, podría indicar .escasez de servicios sustitutivos.

La escasa DAP de los solitarios nos puede indicar que a pesar de que se trata de colectivos con rentas por debajo de la media, la hipótesis de la utilidad del

<sup>14</sup> Depurando las respuestas estratégicas, finalmente nos queda una muestra de 716 encuestados, de los cuales 260 declaran estar dispuestos a pagar algo

“gozo de la naturaleza” resulta bastante deseable. También la postura de los *Canguros* y los de *Ocio Familiar* parecen confirmar que realmente el JdT no ofrece para estos dos colectivos dotaciones y servicios valorables en términos de utilidad. La utilización del JdT se limita a la ocupación de un espacio abierto, con una tasa de sustitubilidad muy alta y por eso se traduce en precios muy bajos.

La determinación de la DAP por tramos nos muestra también algunos resultados interesantes. El tramo que mayor DAP muestra es el parque de Cabecera, que en cambio obtuvo una puntuación como tramo muy discreta. En cambio el Palau, que mostró una valoración muy alta, muestra ahora una DAP bastante por debajo de la media, al contrario



que Campanar que mostraba una puntuación muy baja, en cambio presenta la segunda DAP más baja. Esta aparente incongruencia nos revela que realmente los encuestados están valorando dos tipos distintos de utilidades que les proporcionan cada uno de los tramos del JdT. Con la DAP estamos revelando la existencia de utilidades mensurables en términos de precios, derivadas de la existencia de elementos dotacionales que otorgan valor al tramo. La

valoración, sin embargo refleja una percepción genérica que se fundamenta más en cuestiones estéticas, o de apropiación psicológica y vivencial. Combinando estas dos dimensiones obtenemos una nueva clasificación de los tramos, que nos aparecen en los distintos cuadrantes del gráfico anterior.

El primer tipo corresponde a aquellos tramos con una valoración por encima de la media y en los que los usuarios encuentran utilidades, por encima de la media valorables en términos de precios. A este grupo corresponde el tramo de la CAC. El segundo tipo corresponde a tramos con valoraciones por debajo de la media, pero en los que los usuarios encuentran servicios por los que estarían dispuestos a pagar. En este tramo podemos ubicar al Parque de Cabecera (por sus servicios de ocio y recreativos) y a los tramos de Atletismo y Serranos por sus instalaciones deportivas. Un tercer grupo de tramos los encontramos en aquellos tramos muy bien valorados pero que ofrecen utilidades y servicios fácilmente sustituibles y que por tanto muestran una DAP por debajo de la media. Se trata de los tramos de Palau, Viveros, Gulliver y Alameda.

Llegados a este punto, puede resultar interesante estudiar qué variables explican en mayor medida la DAP (disposición a pagar) entrevistados en la pregunta abierta de valoración. Para ello, realizamos un análisis de regresión múltiple donde la variable dependiente es la DAP y las variables explicativas las características socioeconómicas del individuo y otras variables relevantes<sup>15</sup>.

<sup>15</sup> La estimación de una ecuación que predice la DAP con un poder explicativo razonable y con los signos esperados de los coeficientes, provee evidencia de que el estudio de valoración contingente ha medido correctamente lo que se pretendía (Carson, 2000). No obstante, se ha de tener en cuenta que la variable dependiente está censurada por la izquierda al valor cero, por ello, lo apropiado es elegir un modelo Tobit (Tobin, 1958) ya que la estimación por mínimos cuadrados ordinarios conduce a unos estimadores de los parámetros sesgados a la baja. De hecho, para la estimación de la función, la técnica Tobit utiliza todas las observaciones, es decir, tanto aquellas que están en el límite (en nuestro caso, el valor cero) como las que

En nuestro caso, si definimos  $DAP^* = \beta'x + \varepsilon$ , donde  $DAP^*$  es una variable latente, podemos escribir el valor observado de la variable dependiente como:

$$DAP = DAP^* \text{ si } DAP^* > 0$$

$$y \quad (1)$$

$$DAP = 0 \quad \text{si } DAP^* \leq 0$$

donde  $x$  es un vector de variables exógenas,  $\beta$  es un vector de parámetros a estimar y  $\varepsilon$  son residuos independientes y idénticamente distribuidos como una normal con media cero y varianza  $\sigma^2$ , esto es,  $\varepsilon \sim N(0, \sigma^2)$ . Como variables explicativas, después de un trabajo exploratorio previo se han considerado las siguientes:

RENTA: variable discreta que, en una escala de uno a cuatro, recoge los ingresos netos mensuales de la unidad familiar en euros.

NIVEL\_EDUCATIVO: variable discreta que, en una escala de 1 a 5 recoge el nivel educativo de los entrevistados (desde estudios primarios hasta universitarios).

ALAMEDA: variable dummy que toma valor uno si la entrevista se realizó en el tramo del cauce denominado Alameda y toma valor cero en el resto de situaciones.

EDAD: variable continua que refleja la edad de los entrevistados.

NO COBRA: variable dummy que toma valor uno si el entrevistado declaró en la pregunta B3 que en el caso de que fuera el gerente del parque no cobraría por su uso. En el resto de casos toma valor cero.

Por lo tanto, nuestro problema se reduce a estimar  $\sigma^2$  a partir de las  $N$  observaciones que disponemos de la variable dependiente ( $DAP$ ) y de las variables independientes ( $x$ ). Genéricamente, la función de verosimilitud del modelo viene representada por la siguiente expresión (Maddala, 1983):

$$L = \prod_0 (1 - F_i) \prod_1 \frac{1}{(2\pi\sigma^2)^{1/2}} e^{-\left(\frac{1}{2\sigma^2}\right)(y - \beta'x_i)^2} \quad (2)$$

Donde el primer producto hace referencia a las  $N_0$  observaciones para las cuales  $DAP = 0$  y el segundo para las  $N_1$  observaciones para las cuales  $DAP > 0$ .

Los valores estimados de los parámetros que maximizan la función de verosimilitud se muestran en el cuadro 1. En concreto, se observa que, la variable RENTA es muy significativa y presenta el signo teóricamente correcto, por tanto, nos está indicando que cuanto mayor sea la renta del individuo también mayor será su disposición a pagar. Si el resultado obtenido hubiera sido el contrario (signo negativo) se cuestionaría la validez teórica del ejercicio de valoración contingente que estamos realizando (Bishop et al., 1995).

---

están por encima de éste, por lo tanto, es preferida a otras técnicas que sólo tienen en cuenta las observaciones que están por encima de dicho límite (McDonald y Moffit, 1980).

El signo positivo que muestra el coeficiente de la variable NIVEL\_EDUCATIVO, indica que cuanto mayor es el nivel educativo del individuo entrevistado mayor es su disposición a pagar como es lógico pensar.

Asimismo, también se muestra una relación positiva y significativa entre la DAP y la variable ALAMEDA. Por tanto, cabe señalar que los entrevistados en esta zona del cauce muestran una mayor DAP. Resultado que estimamos coherente dada la mayor renta per cápita de los habitantes de esta zona de la ciudad de Valencia.

Entre la DAP y la EDAD del individuo entrevistado también existe una relación directa, por tanto, cuanto mayor sea la edad de éste, mayor será su DAP.

Por último, la única variable que presenta signo negativo es NO\_COBRA, por ello, se puede argumentar que aquellos individuos que en la pregunta B3 declararon que, el caso hipotético de que el tramo del río en el que se encontraban fuese una instalación privada y se tuviera que cobrar por su uso, ellos no cobrarían una entrada si fuesen los gestores de dicho tramo. Este resultado es muy coherente, ya que si uno piensa que no se debe cobrar por el uso de estas instalaciones recreativas, es lógico pensar que su DAP sea menor.

Variables explicativas de la DAP (Coeficientes TOBIT)		
Variable	Coeficiente estimado	estadístico t
CONSTANTE	-33,49178***	-4,303
RENTA	6,76709***	4,017
NIVEL_EDUCATIVO	4,07409***	3,381
ALAMEDA	13,2042***	2,850
EDAD	0,24071**	2,278
NO_COBRA	-27,32169***	-7,609
Log. Función verosimilitud = -1497,581		
N = 666		
Nota: *** p < 0.01, ** p < 0.05, * p < 0.10		



## 7. A modo de consideraciones de conjunto.

---

Los usuarios del JdT son ciudadanos residentes, de los barrios colindantes a los distintos tramos, especialmente gente joven, ocupados y estudiantes, con renta media y media-alta, y elevados niveles de formación y con una ligera proporción mayor de hombres que de mujeres.

Los usuarios se van concentrando en los tramos Este-Centro, recogiendo los tramos de la Alameda, el Palau y el Gulliver, y la CAC más del 60% de los usuarios. Por el contrario el tramo menos usado es el Parque de Cabecera.

La presencia de visitantes “no residentes” resulta anecdótica en la mayoría de los tramos, exceptuando el del la CAC, que alcanza al 20% de los usuarios.

La proximidad de los usuarios explica que la forma más habitual de acceso sea andando, especialmente en los tramos centrales. Los tramos más extremos contabilizan el mayor número de accesos con vehículo propio. La suma el transporte público explican un 20% de los accesos.

El tiempo de estancia es elevado, lo que muestra que el acto de usar el JdT es un acto deliberado que se explica a partir de una voluntad consciente. El JdT, a pesar de que cruza la ciudad, su disposición por debajo del nivel de calle, determina que no constituya un lugar de tránsito.

En consecuencia, esta actitud deliberada explica que también la frecuencia de las visitas es elevada y hay casi una cuarta parte de los usuarios que visitan el JdT más de dos veces a la semana. El uso del JdT muestra algunas pautas de consumo adictivo en el sentido que los usuarios que realizan las visitas más largas son también los que muestran una mayor frecuencia de visitas. Los tramos con mayor número de visitantes ocasionales son los dos tramos extremos.

En general, se puede declarar que en el JdT hay pocas cosas que hacer activamente. El paseo genérico es la actividad practicada habitualmente por más del 54% de los usuarios. Esta circunstancia explica que casi un tercio de los usuarios declara no elegir el tramo que visita por ninguna razón especial y sólo un cuarto los elige por los elementos dotacionales que exhibe el tramo y que satisfacen sus necesidades.

Entre las prácticas “activas” cabe destacar el practicar deporte. Dado que dicha actividad se realiza de manera relativamente homogénea en todos los tramos del río, entendemos que dicha actividad consiste principalmente en deportes que no requieren de servicios dotacionales específicos como el footing, la bicicleta, etc...

A partir de las características sociodemográficas de los usuarios y sus modos de usos, podemos distinguir 7 tipos diferenciado de usotipos: Los deportistas (19,2%), los solitarios (5,8%), los canguros (11,1%), los propietarios de perros (2,7%), las parejas (16,9%), los amigos (10,7%) y los grupos de ocio familiar (7,1%). A pesar de esta segmentación de usuarios, quedan no clasificados excluidos una parte importante –casi un 30%– que muestran características sociodemográficas y actitudinales muy diversas. En general los usotipos aparecen de forma más o menos homogénea en todos los tramos, lo que nos

indica que realmente no existen especializaciones muy marcadas por tramos. El uso del conjunto del JdT es un uso genérico y muy poco segmentado.

La notoriedad de los distintos tramos coincide con los usos que se hacen de los mismos, de manera que el tramo más conocido es el del Palau y el menos el del parque de cabecera. Los tramos mejor puntuados son el Palau y la CAC, les sigue un conjunto de tramos que son Viveros, Gulliver y Alameda y finalmente un tercer grupo, aún con puntuaciones por encima de la media de la escala propuesta como son Campanar, Atletismo, Bosque Mediterráneo, Serranos y Parque de Cabecera.

La valoración genérica de los tramos del río es claramente positiva y todos los tramos están valorados por encima del valor medio de la escala propuesta. Existe un amplio consenso en estas valoraciones y las diferencias apenas viene explicadas por las condiciones sociodemográficas de los usuarios ni por sus formas de uso.

Las cosas son distintas cuando los usuarios valoran cada uno de los elementos de los tramos y aquí sí que aparecen algunos elementos "suspendidos". Los elementos mejor valorados son la Jardinería y la Sombra/soleamiento y las áreas de descanso, y los peores la seguridad vigilancia, los servicios, los juegos para mayores, las cafeterías y los Kioscos.

Combinando las valoraciones de cada uno de los tramos con la disponibilidad a pagar (DAP) nos aparecen cuatro tipos de tramos. El primer tipo corresponde a aquellos tramos con una valoración por encima de la media y en los que los usuarios encuentran utilidades, por encima de la media valorables en términos de precios. A este grupo corresponde el tramo de la CAC. El segundo tipo corresponde a tramos con valoraciones por debajo de la media, pero en los que los usuarios encuentran servicios por los que estarían dispuestos a pagar. En este tramo podemos ubicar al Parque de Cabecera (por sus servicios de ocio y recreativos) y a los tramos de Atletismo y Serranos por sus instalaciones deportivas. Un tercer grupo de tramos los encontramos en aquellos tramos muy bien valorados pero que ofrecen utilidades y servicios fácilmente sustituibles y que por tanto muestran una DAP por debajo de la media. Se trata de los tramos de Palau, Viveros, Gulliver y Alameda.

Como en otros estudios, la disponibilidad a pagar es mayor en aquellos individuos de mayor renta, formación y edad.

En general, por tanto, estamos ante un parque urbano cuyos usuarios son residentes próximos en buena situación sociodemográfica, muy bien valorado por sus usuarios, especialmente en su dimensión estética, pero del que obtiene pocos servicios concretos. A pesar de su configuración por tramos, dada la facilidad de transición entre ambos, aparecen poca especialización entre los tramos y tanto las características sociodemográficas como los usos aparecen muy poco segmentados.

En este sentido cabe destacar, como señala la literatura, que la localización de los parques tiene mayor influencia en sus atributos, que la influencia que tienen los parques sobre el carácter del espacio en el que se localiza (Tate, 2001). Este parece ser también el caso del Jardín del Turia y cada tramo se impregna de la naturaleza de sus vecinos.

## 8. Anexo1. Ficha técnica de la encuesta

Por incapacidad de determinar el universo y la distribución estratificada por tramos se obtiene una muestra posibilista de 1480 encuestados con la siguiente distribución por tramos:

Tramo	Encuestas
Parque de cabecera	121
Campanar	22
Atletismo	71
Bosque Mediterraneo	113
Serranos	78
Viveros	103
Alameda	167
Palau	399
Gulliver	111
Ciudad de las Artes	295
Total	1480

Para resolver los problemas de sesgos derivados de la elección de las submuestra por tramo, se estima a partir de los resultados de la encuesta (a partir de los resultados de la pregunta A.9. ver Anexo con cuestionario) que la distribución de los usuarios es:

Tramo	Distribución estimada de usuarios
Parque de cabecera	1,00%
Campanar	2,54%
Atletismo	5,02%
Bosque Mediterraneo	6,08%
Serranos	8,62%
Viveros	9,78%
Alameda	15,43%
Palau	20,35%
Gulliver	17,86%
Ciudad de las Artes	13,32%
Total	100,00%

Por lo que la muestra máxima posible manteniendo las proporciones por tramos es

tramo	Encuestas
Parque de cabecera	6
Campanar	16
Atletismo	31
Bosque Mediterraneo	38
Serranos	53
Viveros	61
Alameda	96
Palau	126
Gulliver	111 ( máx *)
Ciudad de las Artes	83
Total	620

Así finalmente se realiza una extracción aleatoria sobre las 1480 encuesta de 620, resultando entonces una muestra aleatoria simple, estratificada por tramos de acuerdo con las proporciones de la tabla anterior que para un intervalo de confianza del 95,5% y máxima indeterminación ( $p=q=0,5$ ), el error muestral será del 3,9%

Todos los análisis por tramos se realizan con la totalidad de las encuestas obtenidas. Dado que en para los tramos 2 y 3 se recogieron pocas encuestas, se decidió, con el objetivos de que el error muestral no fuera excesivo, de tratar ambos tramos conjuntamente, por lo que definitivamente los errores muestrales para cada uno de los tramos, en las mismas condiciones de confianza e indeterminación, serán;

tramo	Encuestas	Error muestral
Parque de cabecera	121	8,9%
Campanar/Atletismo	93	10,16%
Bosque Mediterraneo	113	9,21%
Serranos	78	11,09%
Viveros	103	9,65%
Alameda	167	7,58%
Palau	399	4,90%
Gulliver	111	9,30%
Ciudad de las Artes	295	5,70%
Total	1480	

Las encuestas se realizaron entre los meses de Marzo a Mayo de 2005

## 9. Anexo 2. Listado de propuesta de los encuestados

ACABAR LAS OBRAS	1
ACCESO MEDIO EN ZONA PALAU	1
ACTIVIDADES AL AIRE LIBRE	1
ACTIVIDADES CULTURALES	1
ACTIVIDADES INFANTILES	2
ACTIVIDADES PARA GENTE MAYOR 3ª EDAD	1
AERÓBIC	1
ALQUILER DE BICICLETAS	2
ALQUILER DE BICICLETAS, RESTAURANTES	1
ARBOLES/ZONAS VERDES	1
AREAS DE DESCANSO PARA NIÑOS/ADULTOS	1
ASCENSOR	1
BANCOS PARA SENTARSE	1
BARBACOA	1
BARES	1
BIBLIOTECA	1
BIBLIOTECA PUBLICA PARA LEER AL SOL	1
BIBLIOTECAS EN DIVERSOS PUNTOS "RIO DE CULTURA"	1
BICIS NO, A PARTIR DE LAS 10:00 HORAS	1
CAFES	1
CAFETERIAS	1
CAFETERIAS Y SERVICIOS	1
CAMPOS DE CESPED DE FUTBOL-7	1
CAMPOS DE FUTBOL	1
CAMPOS DE FUTBOL Y FUTBITO, UN TRINQUET	1
CAMPOS DE FUTBOL, TENIS Y PILOTA	1
CANCHAS DE BALONCESTO	1
CANCHAS DE VOLEY	1
CARRIL BICI	3
CARRIL BICI MAS GRANDE	1
CARRIL REAL PARA BICI Y PATINES	1
CASETAS DE INFORMACION	1
CENTRO CULTURAL	2
CENTRO DE DEPORTE	1
CINE CLUB	1
CINE DE VERANO	1
CINE DE VERANO, VIVEROS	1
CINES AL AIRE LIBRE	2
CIRCUITO BICICLETAS	1
CIRCUITOS BICICLETAS	1
CIRCUITOS DE CROLL	1
COFFE SHOP	1
CONCIERTOS	2
CONCIERTOS LIBROS GRATUITOS	1
CUIDADO PERROS	1
CURSILLOS DE YOGA, JARDINERIA	1
DISCOTECA	2
ESPACIOS QUE SE PUEDAN ALQUILAR PARA ACTIVIDADES CULTURALES	1
ESPECTACULOS	1
ESPECTACULOS, CONCIERTOS	1
ESTACIONES DEPORTISTAS	1
EVENTOS AL AIRE LIBRE	1
EVENTOS AL AIRE LIBRE	1
EXPOSICIONES AL AIRE LIBRE	2
EXPOSICIONES AL AIRE LIBRE GRATUITAS DE AIRE	1

EXPOSICIONES DE ESCULTURAS	1
FALTA MUCHO PARA MEJORAR, LA GENTE N SON SINCERAS. DEBERÍAN HACER MAS	1
FALTAN KIOSCOS Y SERVICIOS (wc)	1
FERIA FIJA	1
FLORES ZONAS PARA LOS PERROS	1
FLORISTERIAS, KIOSKOS DE PRENSA	1
FLORISTERIAS, KIOSKOS PRENSA, HELADERIAS	1
FOMENTAR LA SEGURIDAD Y LA LIMPIEZA PUESTO QUE ESTA MUY DESCUIDADA	1
FUENTES	2
FUENTES, PARQUES, INFANTILES	1
FUENTES, ZONAS DE SOMBRA	1
GUARDERIA DE NIÑOS	1
GUARDERIAS	1
GUIA DE ZONAS	1
HACER CONCIERTOS AL AIRE LIBRE	1
IGLESIA	1
ILUMINACION NOCTURNA Y SEGURIDAD NOCTURNA	1
ILUMINACION SEGURIDAD	1
INFORMACION SOBRE LAS PLANTAS	1
INSTALACIONES ARTISTICAS	1
INSTALACIONES CON MONOPATIN	1
INSTALACIONES DE ENTRETENIMIENTO	1
INSTALACIONES DEPORTIVAS	1
INSTALACIONES DEPORTIVAS VARIADAS	2
INSTALACIONES PARA QUE LOS MAYORES HAGAN DEPORTE	1
JUEGOS DE NIÑOS CERCA DE NAZARET	1
JUEGOS EDUCATIVOS PARA NIÑOS	1
JUEGOS PARA JUBILADOS	1
JUEGOS PARA MAYORES	2
JUEGOS PARA MAYORES (PETANCA), KIOSKOS	1
KARTS	1
KIOSKOS	2
LAGO	1
LIMPIEZA	1
LIMPIEZA Y SEGURIDAD	1
LINEA DE AUTOBUSES	1
LOCALES COMERCIALES	1
MAQUINAS PARA RECOGER CACAS	1
MARCHAS EN BICI A LO LARGO DEL RIO	1
MAS ACCESOS	1
MAS ACTIVIDADES	2
MAS ACTIVIDADES DURANTE EL AÑOS COMO FILMOTECA DE ESTIU	1
MAS ACTIVIDADES PARA GENTE DE MEDIANA EDAD	1
MAS ARBOLES EN CAMPOS DE FUTBOL (ZONA SERRANOS)	1
MAS ARBOLES Y VIGILANCIA	1
MAS BANCOS	2
MAS BANCOS CON SOMBRAS Y MAS PAPELERAS	1
MAS BANCOS Y BAÑOS	1
MAS BANCOS Y COMLUMPIOS	1
MAS BANCOS Y ZONAS DE LECTURA	1
MAS BARES PARA TOMAR ALGO	1
MAS CAFETERIAS	2
MAS CAFETERIAS Y SITIOS PARA TOMAR ALGO	1
MAS CANCHA	1
MAS CARRIL BICI	1

MAS CESPED	1
MAS CONCIERTOS	2
MAS CONTROL PARA MANTENERLOS EN CONDICIONES	1
MAS DEPORTE	1
MAS EVENTOS DEPORTIVOS, VIGILANCIA E ILUMINACIÓN	1
MAS FLORES, MAS VERDE	1
MAS FUENTES	1
MAS FUENTES DE AGUA	1
MAS FUENTES DE AGUA POTABLE	1
MAS FUENTES Y MAQUINAS BEBIDAS	1
MAS FUENTES, MAS KIOSKOS Y MENOS PERROS.	1
MAS ILUMINACION Y VIGILANCIA POR LAS NOCHES	1
MAS INSTALACIONES DEPORTIVAS	1
MAS JARDIN DE PLANTAS, MAS FLORES MAS PLANTAS	1
MAS JUEGOS INFANTILES	1
MAS JUEGOS MAYORES	1
MAS KIOSCOS Y CAFETERIAS	1
MAS LIMPIEZA	2
MAS LUGARES CON SOMPRAS	1
MAS PARQUES INFANTILES	1
MAS POLICIA Y QUE NO HUBIERA TANTA GENTE EN FINES DE SEMANA	1
MAS POR EL DEPORTE	1
MAS SEGURIDAD	1
MAS SEGURIDAD (VIGILANCIA)	1
MAS SEGURIDAD EN GENERAL	2
MAS SEGURIDAD EN LOS PARQUES PARA LOS NIÑOS	1
MAS SEGURIDAD PARA COMBATIR DELINCUENCIA	1
MAS SEGURIDAD POR LA NOCHE	1
MAS SEGURIDAD POR LAS NOCHES, ES MUY INSEGURA.	1
MAS SEGURIDAD Y CAFETERIAS	1
MAS SEGURIDAD Y MAS VIGILANCIA	1
MAS SEGURIDAD, MAYOR NÚMERO DE POLICIAS	1
MAS SERVICIOS	2
MAS SERVICIOS (WC)	1
MAS SERVICIOS PUBLICOS, ZONAS PARA PERROS	1
MAS SERVICIOS wc	1
MAS SERVICIOS WC Y CAFETERIAS	1
MAS SOMBRAS DE DESCANSO	1
MAS SOMBRAS EN ZONAS 8 Y 9	1
MAS TERRAZAS	1
MAS TERRAZAS PARA VERANO	1
MAS VIGILANCIA	6
MAS VIGILANCIA Y ACTIVIDAD NOCTURNA	1
MAS ZONAS DE DESCANSO	1
MAS ZONAS DE PERROS	1
MAS ZONAS DE SOMBRA	1
MAS ZONAS DEPORTIVAS	2
MAS ZONAS ESPECTACULOS	1
MAS ZONAS PARA NIÑOS Y TOMAR ALGO	1
MAS ZONAS VERDES CON SOMBRA/ MAS ACTIVIDADES TIPO FERIA ALTRNATIVA	1
MAYOR LIMPIEZA-ZONA DE PERROS	1
MAYOR NUMERO DE FUENTES	1
MAYOR SEGURIDAD	1
MAYOR SEGURIDAD EN ALGUNAS ZONAS	1
MAYOR VARIEDAD DE JUEGOS INFANTILES	1

MAYOR VARIEDAD DE JUEGOS PARA LOS NIÑOS	1
MAYOR VARIEDAD DE PLANTAS	1
MAYOR VIGILANCIA Y MANTENIMIENTO	1
MEJOR ILUMINACION NOCTURNA	1
MEJOR MANTENIMIENTO	1
MEJORA JUEGOS MAYORES	1
MEJORA PAISAJISTICA	1
MEJORAR LO QUE HAY	1
MEJORAR Y ANADIR ACCESOS	1
MEJORAS EN LOS ACCESOS	1
MEJORAS EN LOS PARQUES INFANTILES	1
MEJORE ACCESOS A VIVEROS	2
MEJORES ACCESOS	1
MEJORES ACCESOS PARA VIVEROS	1
MEJORES ACCESOS, MAS SEÑALIZADOS	1
MEJORES SERVICIOS	1
MOBILIARIO PARA JUEGOS DE MESA	1
NO ENTRADA DE ANIMALES	1
NO HAY SERVICIOS WC	1
NO VENGO POR LA NOCHE PORQUE NO HAY VIGILANCIA, MAS ACTIVIDADES CULTURALES	1
NOMBRES CIENTIFICOS DE TODAS LAS PLANTAS Y ARBOLES	1
OFICINA DE INFORMACION Y TURISMO	2
PAELLEROS	1
PARQUE DE ATRACCIONES	1
PARQUE DE CIRCULACION VIAL	1
PASEOS MAS ILUMINADOS LIMPIEZA Y SEGURIDAD	1
PICNIC	1
PISCINA	12
PISCINA, CINE DE VERANO	2
PISCINA, ESTANQUE CON PATOS	1
PISCINA, MAS DEPORTES	1
PISTA DE ATLETISMO	1
PISTA PATINAJE	1
PISTAS DE BALONCESTO, QUE HAY POCAS Y MACHACADAS	1
PISTAS DE PADEL, TENIS, Y OTRO JUEGOS.	1
PISTAS DE PATINAJE	1
PISTAS PARA PATINAR	1
PROHIBICION DE ANIMALES	1
PROHIBIR LOS PERROS	3
PUBS	1
PUB'S	1
QUE NO SE CAGUEN LOS CABALLOS POLICIA	1
QUE SE RESPETEN LOS CARRIL-BICI	1
QUITAR ELEMENTOS ARQUITECTONICOS INUTILES	1
REALIZAR ACTOS PUBLICOS	1
REFORMAR SKATEPARK	1
ROCODROMO	1
ROCODROMO ARTIFICIAL	1
ROCODROMO Y OTROS DEPORTES, SOLO HAY CAMPOS DE FUTBOL	1
SALAS DE CONCIERTOS, PUB, ZONAS DE OCIO	1
SALAS DE EVENTOS	1
SALAS EXPOSICIONES/ESPACIOS POLIFUNCIONALES, ACTIVIDADES CULTURALES	1
SEGURIDAD	5
SEGURIDAD SANITARIA Y SEGURIDAD	1
SERVICIO DE LIMPIEZA Y VIGILANCIA CONTINUA	1


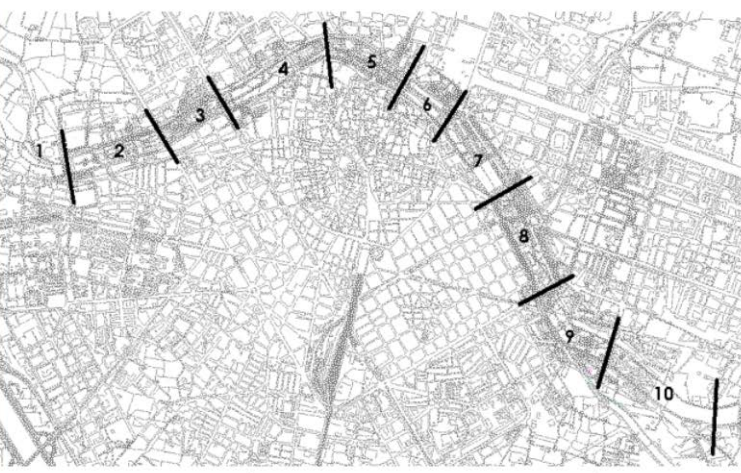


SERVICIOS, BARES	1
SITIO PARA SENTARSE DENTRO DEL BOSQUE	1
SOMBRAS, BARES	1
SUTIDORES FUENTES DE AGUA	1
TEATRO INFANTIL	1
TEATRO TITERES	1
TEATROS	1
TEATROS AL AIRE LIBRE, APARCAMIENTOS EXTERIORES	1
TORNEOS DE PETANCA	1
TOTALMENTE SATISFACTORIA	1
TRANVIA-METRO	2
UN PARQUE CON ELEFANTES	1
UN TEATRO	1
UN TRENECITO INTERNO DE PASEO	1
UNA DISCOTECA EN EL RIO	1
UNA PEQUEÑA FERIA	1
UNA PISCINA	1
VIGILANCIA	1
VIGILANCIA	2
VIGILANCIA	1
VIGILANCIA PARA HACER RESPETAR ARBOLES, INSTALACIONES-MAYOR CONTROL DEL PARQUE-	1
VIGILANCIA Y ANIMACION	1
VIGILANCIA Y LIMPIEZA	1
VIGILANCIA, LIMPIAR CAGADAS PERROS Y CABALLOS	1
VIGILANCIA, MAS BANCOS, QUE LIMPIEN MAS	1
VIGILANCIA, MAS SEGURIDAD	1
VIGILAR QUE LA GENTE CUIDE EL PARQUE	1
W.C	1
ZONA DE OCIO NOCTURNO	1
ZONA PARA PERSONAS MAYORES	1
ZONA PERROS	1
ZONAS CON MESAS	1
ZONAS DE ACAMPADA	1
ZONAS DE COPAS	1
ZONAS DE DEPORTE	1
ZONAS DE DESCANSO, VIGILANCIA	1
ZONAS DE EXPOSICION	1
ZONAS DE EXPOSICION CON RECINTOS TEMPORALES	1
ZONAS DE JUEGOS	1
ZONAS DE MAYOR OCIO	1
ZONAS DE MESTIZAJE CULTURAL Y SOCIABILIDAD	1
ZONAS DE PERROS ACOTADAS	1
ZONAS DE POLICIAS	1
ZONAS DEMANDADAS POR LA GENTE	1
ZONAS DEPORTIVAS	2
ZONAS ESPECIALES PARA PERROS	1
ZONAS EXCLUSIVAS PARA PERROS	1
ZONAS PARA NIÑOS	1
ZONAS PARA PERROS	1
ZONAS PREPARADAS PARA MOUNTAIN BIKE	1



emplazamiento	1	2	3	4	5	6	7	8	9	10
fecha	Hora		encuestador						nº encuesta	







ESTE CUESTIONARIO TIENE POR OBJETO REALIZAR UN ESTUDIO SOBRE LA VALORACIÓN Y MODOS DE USO DEL PARQUE DEL JARDÍN DEL TURIA. SE TRATA DE UN ESTUDIO ENCARGADO POR EL AYUTAMIENTO DE VALENCIA Y DISEÑADO POR LA UNIVERSIDAD. NO TIENE NINGUNA FINALIDAD COMERCIAL Y SE TRATA DE UNA ENCUESTA ANÓNIMA QUE PERSIGUE EL MAYOR RIGOR CIENTÍFICO POSIBLE. TODOS LOS DATOS SERAN TRATADOS DE FORMA AGREGADA DE ACUERDO CON LAS ESPECIFICACIONES DE LAS LEYES DE PROTECCIÓN DE DATOS Y DEL SECRETO ESTADÍSTICO. LOS RESULTADOS SERAN PRESENTADOS DE FORMA CONJUNTA EVITANDO TODA POSIBILIDAD DE IDENTIFICAR A LOS ENCUESTADOS INDIVIDUALES. EN CASO DE QUE DESEEN MÁS DETALLES ROGAMOS SE PONGAN EN CONTACTO CON LA PROFESORA ..... QUE DIRIGE LA INVESTIGACIÓN AL TELÉFONO O MAIL SIGUIENTES. LES ROGAMOS, POR TANTO, QUE DEDICUN UN BREVE TIEMPO A CONTESTAR CON LA MAYOR LIBERTAD Y SINCERIDAD POSIBLE. MUCHAS GRACIAS.


DURACIÓN APROXIMADA DE LA ENCUESTA: DE 5 A 10 MINUTOS

**C. CLASIFICACIÓN SOCIODEMOGRÁFICA**

<b>C.1. Estado laboral</b>							
0. No contesta	1. Ocupado	2. Parado	3. Jubilado	4. Estudiante	5. Lab. domésticas	6. Otros	
<b>C.2. Nivel estudios</b>							
0. No contesta	1. Sin estudios	2. Estudios primarios	3. Medios (Bachillerato, BUP...)		5. Superiores completos		
4. Superiores medios o incompletos (Universidad grado medio)							
<b>C.3. Edad</b>		<b>C.4. Sexo</b>		<b>C.5. Nacionalidad</b>			
		1. Hombre 2. Mujer					
<b>C.6. Número de personas con las que convive habitualmente (sin incluir encuestado)</b>							
<b>C.7. Elija la opción que describa mejor su modelo de unidad familiar</b>							
0. No contesta		1. Vivo solo/a		2. Vivo con mis padres			
3. Vivo sólo/a con familiares a mi cargo			4. Vivo en pareja sin familiares a mi cargo				
5. Vivo en pareja con familiares a mi cargo			6. Vivo con otras personas a las que no me une ninguna relación familiar				
<b>C.8. Rentas familiares (Mostrar escala). Indique cuáles son los ingresos netos mensuales de su unidad familiar</b>							
1. Menos de 700 € al mes		2. Entre 701 € y 1800		3. Entre 1801 € y 3000		4. Más de 3000 €	
<b>C.9. Hace cuantos años que reside en Valencia.</b>							
0. No resido		1. < de 2 años		2. Entre 2 y 5		3. Más de 5 años	
<b>C.10. Número sitio de residencia (mostrar mapa) (SOLO PARA VISITANTES)</b>							
<b>E.1. Lugar de procedencia. Municipio</b>		<b>E.2. Com. Autónoma</b>		<b>E.3. País</b>			
<b>E.6. ¿Cuántas veces has visitado la ciudad de Valencia con anterioridad?</b>							
1. Incontables		2. Más de 10		3. Entre 5 y 10		4. Entre 1 y 4	5. Ninguna (es la primera)
<b>E.7. ¿Cuál es la razón principal de su visita a Valencia?</b>							
1. Negocios		2. Ferias		3. Congresos		4. Turismo en General	
5. Turismo visita a un familiar		6. Visita a la ciudad de las Ciencias		7. Otros			

UNIVERSITAT POLITÈCNICA DE VALÈNCIA



Inicio
Tu res...
JDT2...
Explor...
RealO...
Rio
encue...
19:34

A. MODOS DE USO Y ACCESO								
<b>A.1. ¿Cómo ha llegado al tramo del Jardín?</b>								
1. Vehículo propio	2. En autobús	3. Tranvía	4. Metro	5. Bicicleta	6. Bus turístico	7. Andando	8. Otros	
<b>A.2. ¿Cuánto tiempo le cuesta acceder al jardín desde el sitio donde procede?</b>								
1. Menos de 10 min.	2. Entre 10'' y 30''	3. Entre 30'' y 50''	4. Más de 50''					
<b>A.3. ¿Cuánto tiempo suele estar, aproximadamente, y de media, cada vez que visita el río?</b>								
1. Menos de 20 min.	2. Entre 20' y 40'	3. Entre 40' y 60'	4. Entre 60' y 90'	5. Más de 90'				
<b>A.4. Suele venir al río</b>		1. Sólo/a	2. En pareja	3. Con niños	4. Amigos	5. Familiares	6. Grupo organizado	7. Otros
<b>A.5. Habitualmente viene...</b>								
1. Sábados	2. Domingos	3. Fines de semana	4. Entre semana	5. Indistintamente				
<b>A.6. Con qué frecuencia visita el Jardín del Río al mes</b>								
1. Ocasionalmente	2. Entre 1 y 2 veces	3. Entre 3 y 4 veces	4. Entre 5 y 8	5. Más de 8 veces				
<b>A.7. Qué actividades suele realizar cuando accede al parque (respuesta múltiple)</b>								
1. Pasear	2. Hacer deporte	3. Leer	4. Parque infantil	5. Pasear al perro	6. Tomar algo	7. Encontrarse con amigos	8. Otros (especificar)	
<b>A.8. El tramo que usted visita habitualmente lo elige principalmente por...</b>								
1. Ser el más próximo a mi domicilio	2. Es donde puedo encontrar a gente conocida	3. Es el que mejor dotaciones tiene para satisfacer mis necesidades	4. No hay ninguna razón especial					
<b>A.9. Qué tramos recorre con más frecuencia cuando viene</b>								
<b>A.10. En qué estación del año viene más a menudo (mm)</b>		1. Primavera	2. Verano	3. Otoño	4. Invierno	5. Indistintamente		
B. NOTORIEDAD Y VALORACIÓN								
<b>2=DEFICIENTE, 3=NORMAL/NEUTRO, 4=SATISFACTORIO, 5= MUY SATISFACTORIO) jiji Enseñar Escala jiji</b>								
1. Parque de cabecera	2. Campanar	3. Atletismo	4. Bosque mediterráneo	5. Serranos				
6. Viveros	7. Alameda	8. Palau	9. Gulliver	10. Ciudad C y A				
<b>B.2. De 0 a 5, valore cada uno de los tramos del río que conozca (0=NO CONOZCO SUFICIENTEMENTE, 1=MUY DEFICIENTE, 2=DEFICIENTE, 3=NORMAL/NEUTRO, 4=SATISFACTORIO, 5= MUY SATISFACTORIO) jiji Enseñar Escala jiji</b>								
1. Accesos al tramo	2. Iluminación	3. Jardinería	4. Sombra/soleamiento	5. Servicios				
6. Parques infantiles	7. Pavimentos	8. Kioscos	9. Instalaciones deportivas	10. Mobiliario				
11. Áreas de descanso	12. Fuentes	13. Cafetería..	14. Seguridad vigilancia	15. Juegos mayores				
<b>B.3. Imagínese que el tramo que usted visita fuera una instalación privada y usted fuera el gerente . En función de los servicios que ofrece y de los usos que se hacen ¿cuánto piensa que podría cobrar por el acceso?</b>								
1. Nada	2. Cantidad en euros							
<b>B.4. Si ha contestado nada, cuál de las siguientes frases se aproxima más a los argumentos que justifica dicha decisión</b>								
1. Pienso que la gente no pagaría por acceder a un jardín	2. Habrá otros parques a los que se puede acceder gratis							
3. El tramo no tiene nada que valga la pena pagar	4. Es injusto pagar por acceder al parque							
5. Que lo pague el Ayuntamiento	6. Otros							
<b>B.5. Cada ciudadano de Valencia paga de media al Ayuntamiento, en concepto de tasas de impuestos unos XXX euros al año. Cuanto estaría dispuesto a pagar de más, sabiendo que toda la recaudación adicional se destinaría a mejorar, ampliar y completar las dotaciones y equipamiento del cauce del Turia.</b>								
1. Nada	2. Cantidad en euros							
<b>B.6. Si ha contestado nada, cuál de las siguientes frases se aproxima más a los argumentos que justifica dicha decisión</b>								
1. Ya tengo excesivos gastos	2. El Ayuntamiento se gasta dinero en cosas innecesarias, que lo saque de ahí							
3. Hay cosas más importantes en que gastarse el dinero	4. Ya pagamos demasiados impuestos							
5. Que pidan el dinero a la Generalitat, al Gobierno Central o a Europa	6. Otros							
<b>B.7. Para completar los servicios del cauce del Turia valore a partir de la siguiente escala las siguientes propuestas (0=No sabe, 1=Muy inadecuado, 2=Inadecuado, 3=Neutral, 4=Adecuado, 5= Muy Adecuado)</b>								
1. Crear una corriente de agua	2. Tranvía que recorra el cauce	3. Zonas de picnic						
4. Último tramo navegable hasta el mar	5. Cafeterías	6. Servicios						
7. Juegos para niños	8. Auditorios al aire libre	9. Otros						
<b>B:8 ¿Qué otras cosas incluiría?</b>								

## INSTRUCCIONES PARA LOS ENCUESTADORES. (Leer atentamente antes de iniciar las encuestas)

1. La actitud frente al encuestado debe ser lo más neutra posible. Con toda la educación posible pero sin excesivas empatías para no distorsionar las respuestas (en encuestado trata de contestar aquello que presume que le gustaría al encuestador)
2. Hay que elegir al encuestado con una regla fija (por ejemplo cada 3), independientemente de sus características. Y no encuestar sólo a aquellos que puedan ser más próximos al encuestador (joven, chico, nacional). No evitar a extranjeros, inmigrantes, personas mayores, etc... El universo al que nos dirigimos son todos los usuarios del río mayores de 15 años.
3. Comunicad al encuestado la duración estimada de la encuesta antes de iniciarla (de 5 a 10 minutos)
4. En caso de encontrar a grupos de personas homogéneas que van juntos (p.e tres corredores de footing) sólo realizar la encuesta a uno/a de ellos
5. La secuencia correcta para la realización de la encuesta es 1º SECCIÓN A, 2º SECCIÓN B, 3º SECCIÓN C
6. Hay que marcar con un círculo la respuesta elegida por el encuestado (ejemplo). En caso que haya que escribir realizadlo en letras mayúsculas y de fácil legibilidad

A.4.Suele venir al río	1.Sólo/a	2.En pareja	3.Con niños	4. Amigos	5.Familiares	6.Grupo organizado	7.Otros
------------------------	----------	-------------	-------------	-----------	--------------	--------------------	---------

7. La sección C sólo se formulará a aquellos que hayan contestado que no residen en Valencia en la pregunta C.9
8. El formulario **lo debe rellenar el encuestador** y no el encuestado.
9. Sólo las preguntas **A.7** y **A.10** admiten respuestas múltiples (es decir se puede marcar más de una respuesta)
10. En la opción 8 de la pregunta **A.7** caben dos usos posibles al margen de los usos propuestos (por ejemplo patinar y hacer pic-nic), en caso de que el encuestado proponga más de dos sólo hay que incorporar los dos primeros
11. La pregunta B.8 es abierta y hay que rellenarla con la redacción más sintética posible, manteniendo la comprensión de la idea del encuestado. Por ejemplo el encuestado responde...yo haría un sitio donde te explicaran y te dieran información sobre todos los animales y plantas que se encuentran en el cauce y que los niños pudieran reconocerlos... respuesta adecuada en B.8. **Puntos de interpretación ambiental.**
12. En la pregunta E.1 hay que rellenar con Mayúsculas el lugar de procedencia por ejemplo:

E.1.Lugar de procedencia. Municipio	LLEIDA	E.2.Com. Autónoma	CATALUÑA	E.3.País	ESPAÑA
-------------------------------------	--------	-------------------	----------	----------	--------

13. En las preguntas B.1 y B.2 y C8 hay que enseñar a los encuestados las escalas que aparecen más abajo.

Doblar para mostrar escalas

### ESCALA PARA LAS PREGUNTAS B.1 Y B.2

0	1	2	3	4	5
NO CONOZCO SUFICIENTEMENTE	MUY DEFICIENTE	DEFICIENTE	NORMAL/NEUTRO	SATISFACTORIO	MUY SATISFACTORIO

### ESCALA PARA LA PREGUNTA C.8

#### INGRESOS NETOS (LIMPIOS) MENSUALES DE TODA LA UNIDAD FAMILIAR (CONJUNTAMENTE).

1	2	3	4
MENOS DE 700 EUROS AL MES MENOS DE 116,000 ptas	ENTRE 701 Y 1800 EUROS Entre 116.000 y 300.000 ptas	ENTRE 1801 Y 3000 EUROS Entre 300.000 y 500.000 ptas	MÁS DE 3000 EUROS. Más de 500.000 ptas



## 10. Bibliografía

---

- Bishop, R.C., Champ, P. y Mullarkey, D. (1995), "Valoración Contingente", en Bromley, D.W. (Ed.), *Handbook of Environmental Economics*, Blackwell Publishers, Oxford.
- Carson, R.T. (2000), "Contingent Valuation: A User's Guide", *Environmental Science and Technology*, 34 (8), pp.1413-1418.
- De Vos, Els (2005). "Public Parks in Ghent's City Life: From Expression to Emancipation?". *European Planning Studies* Vol. 13, No. 7, October 2005
- Frey, B.S (2000) *La Economía del Arte*. Servicio de Estudios de la Caixa. Barcelona
- Low, S., Taplin, D. Scheld, S.(2005): *Rethinkin, Urban Parks*. University Texas Press. Texas. Austin.
- Maddala, G.S. (1983), *Limited-dependent and qualitative variables in Econometrics*, Cambridge University Press.
- McDonald, J. F. y Moffit, R.A. (1980), "The use of Tobit Analysis", *Review of Economics and Statistics*, vol. LXII, nº 2, pp. 318-321.
- Randall, thomas (2003): *Sustainable Urban Design: An Environmental Approach*. Spoon Press. Londres
- Saz Salazar, S. García Menéndez, L. (2006): "Estimating the non market benefits of an urban park: Does proximity matter?". *Land Use Policy*. Elsewier. (Artículo en prensa)
- Sop Shin, W.; Gyo Kwon, H.; Hammitt, W.; Soo Kim, B. (2005): "Urban forest park use and psychosocial outcomes: A case study in six cities across South Korea". *Scandinavian Journal of Forest Research*, Volume 20, Number 5, October 2005, pp. 441-447(7)
- Sorribes, J. (1998): *La ciutat desitjada. Valencia entre el pasat i el futur*. Tàndem.. València
- Tate, Alan, (2001): "Great City Parks". Spoon Press. Oxford
- Tobin, J. (1958), " Estimation of Relationships for Limited Dependent Variables", *Econometrica*, vol. 26, pp. 24-36.