



LEOPARDOS

EN LA CUEVA DE LLONIN (ASTURIAS, MIS 3) ESTUDIO DE LA COLECCIÓN E INTERACCIÓN CON LOS HUMANOS

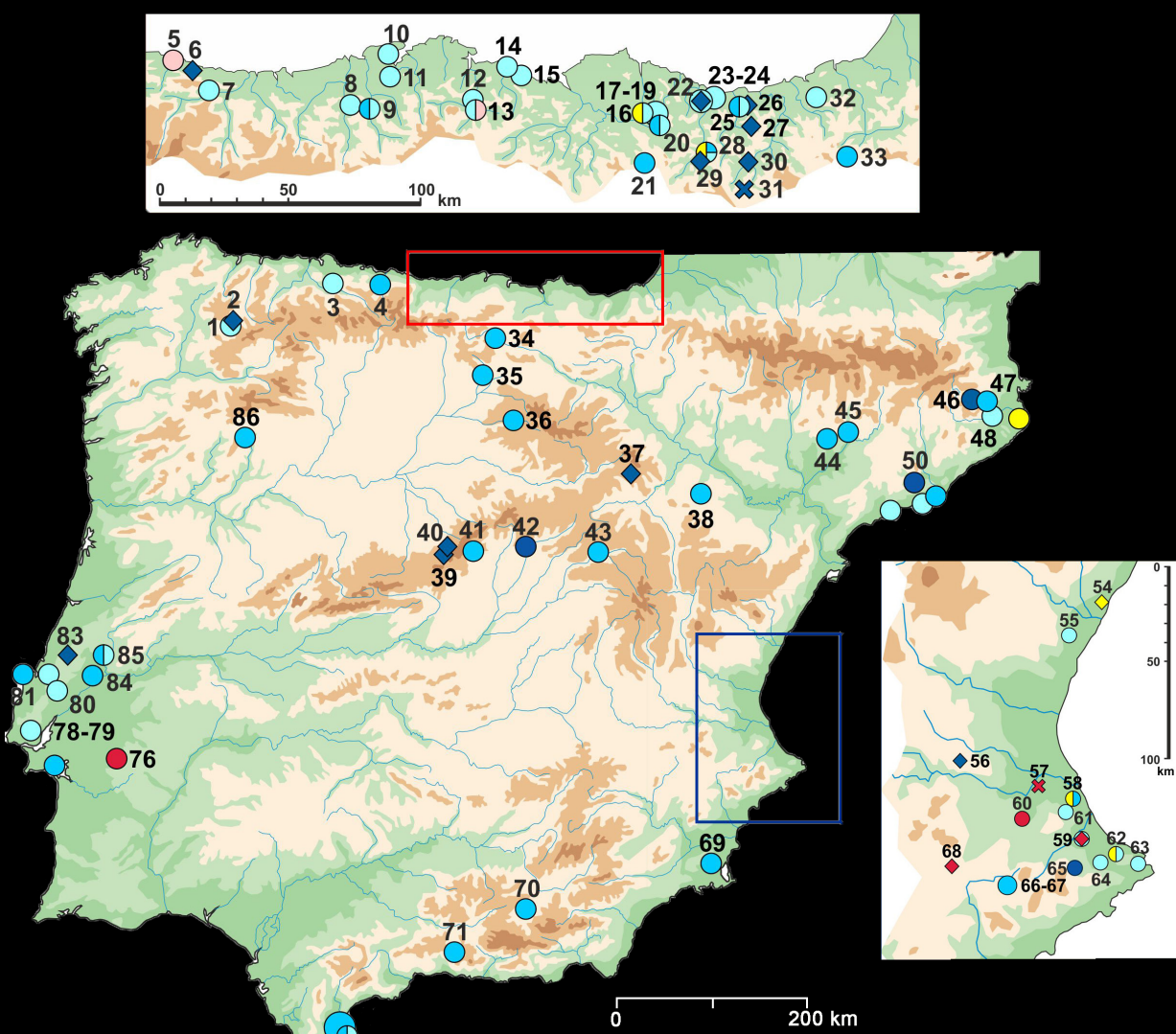
Alfred Sanchis (1), Leopoldo Pérez (2,3), Cristina Real (4), Elsa Duarte (5), Marco de la Rasilla (5)

(1) Museu de Prehistòria de València, Servei d'Investigació Prehistòrica, Diputació de València, C/ Corona, 36. 46003-València. alfred.sanchis@dival.es
 (2) IPHES, Institut català de Paleoeologia Humana i Evolució Social, Tarragona, Spain.
 (3) Àrea de Prehistòria, Universitat Rovira i Virgili (URV), Tarragona, Spain
 (4) Departament de Prehistòria, Arqueologia i Història Antiga, Facultat de Geografia i Història, Universitat de València, Spain, PREMEDOC-GIUV2015-213
 (5) Àrea de Prehistòria, Universitat de Oviedo, Spain

Panthera pardus L. 1758

BIOLÓGIA Y DISTRIBUCIÓN

- Felino de talla media
- Comportamiento solitario, territorial y oportunista
- Presas entre 20-80 kg
- Capacidad para la acumulación y modificación de restos óseos
- Carácter ubiquista y muy bien adaptado a diferentes ecosistemas
- Distribución actual: África y Asia
- Distribución pleistocena: Gran parte del territorio europeo, amplio registro en la Península Ibérica (véase mapa)



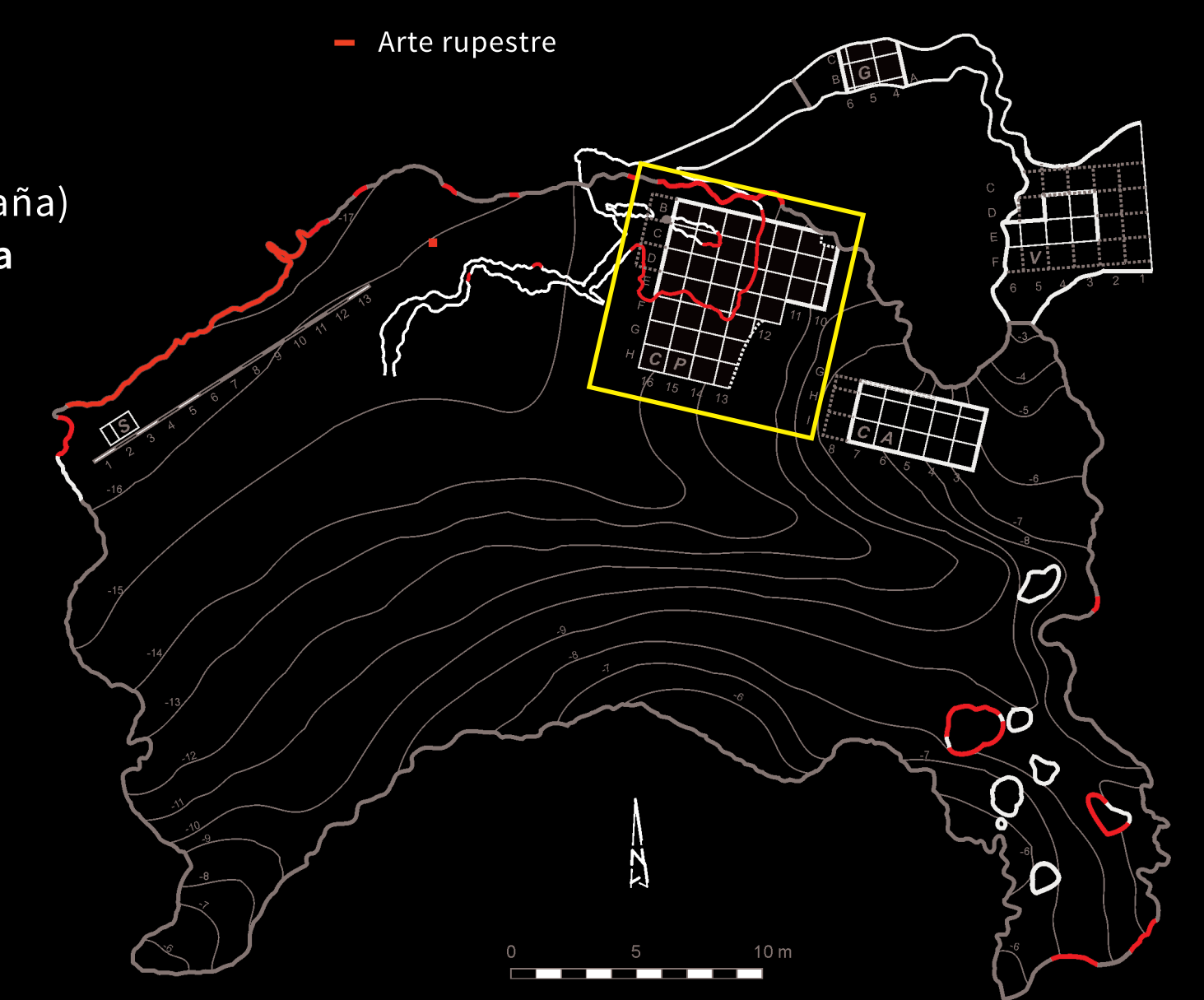
Sanchis et al. 2015: *Quaternary Science Reviews* 124, 175-208

CUEVA DE LLONIN

Localización: Peñamellera Alta (Asturias, España)
 Secuencia cultural: Musteriense-protoshistoria
 Estudio arqueológico y artístico (Fortea et al. 1992, 1995, 1999; Rasilla et al. 2014)

Principales sectores:

- Galería (G)
- Vestíbulo (V)
- Cono anterior (CA)
- **Cono posterior (CP)**



PRESENCIA DE LEPARDO EN EL CONO POSTERIOR

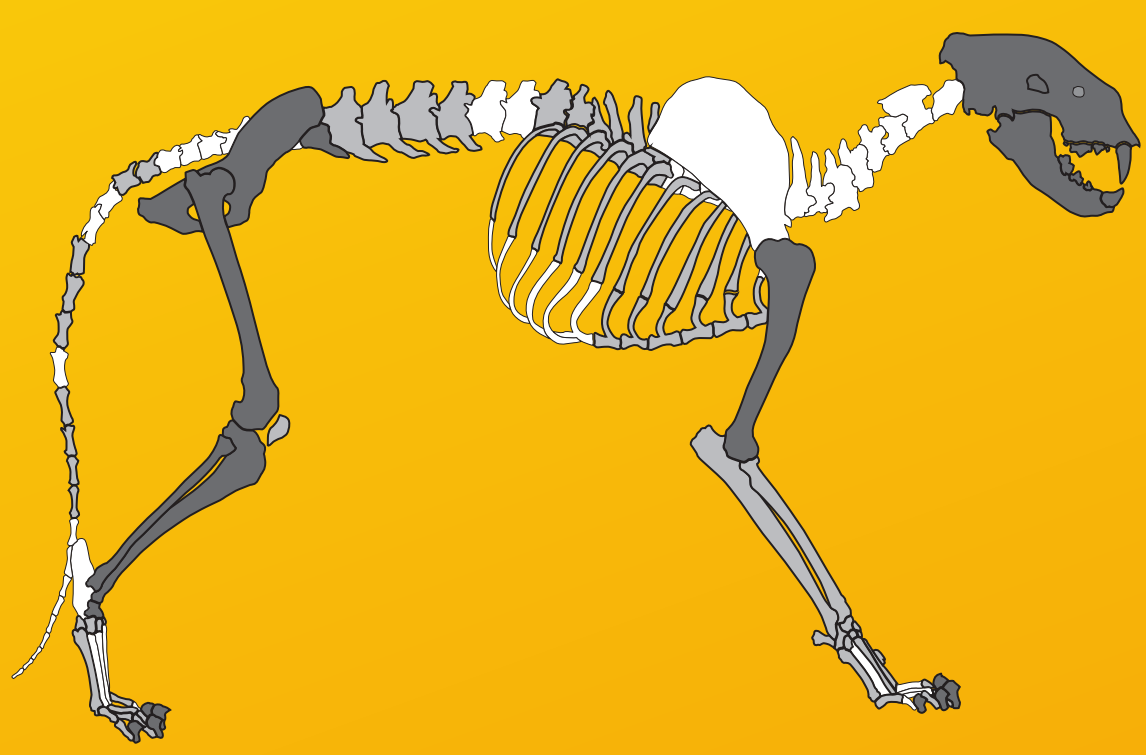
NIVEL VIII

ARQUEOZOOLOGÍA Y TAFONOMÍA

Sanchis et al. 2019: *Comptes Rendus Palevol* 18, 113-141

NISP = 6.122

TAXONES: UNGULADOS, CARNÍVOROS, AVES
 ACUMULACIONES ANTRÓPICAS Y DE CARNÍVOROS



LEOPARDO

NISP/NME = 110/106 | NMI = 1 ADULTO ♀ | SIN MODIFICACIONES | SIN FRAGMENTACIÓN | MUERTE NATURAL

CUBIL

COPROLITOS DE LEOPARDO



CAPRINOS APORTADOS Y MODIFICADOS POR EL LEOPARDO



Transporte completo



Leopardos, hienas, cánidos y Neandertales ocuparon la cueva de Llonin de forma alterna, produciendo depósitos de formación mixta



Ocupaciones cortas y esporádicas



escasos



NIVEL VI

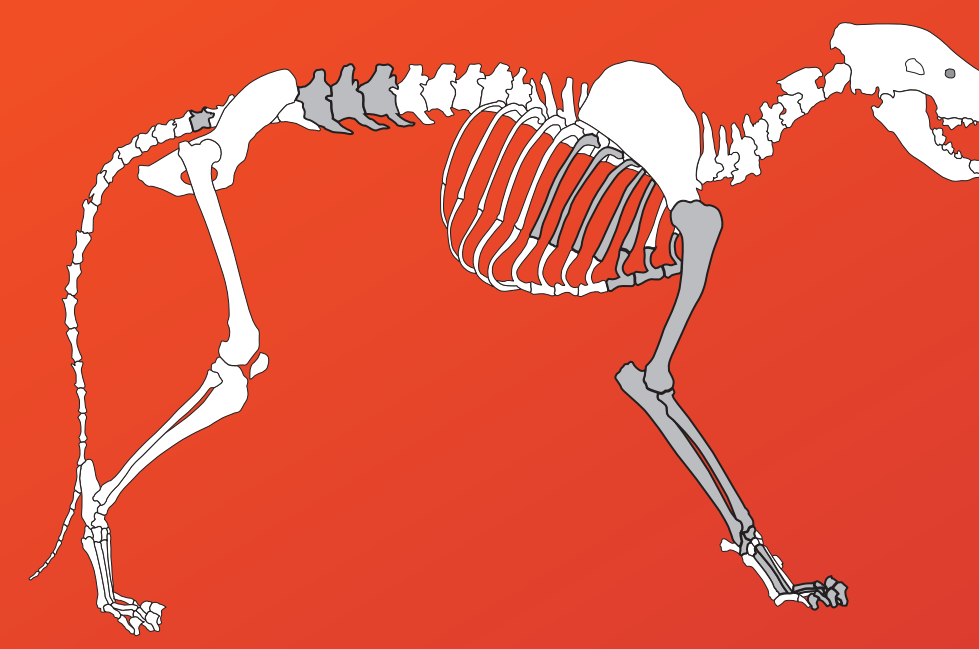
ARQUEOZOOLOGÍA Y TAFONOMÍA

En proceso

CONJUNTO I

Conjunto de piedras con restos óseos de leopardo y otras especies (*Bos*, *Caprinae*, *Cervidae*, *Canis*, *Vulpes*, *Aves*), ocre y piezas líticas en su interior

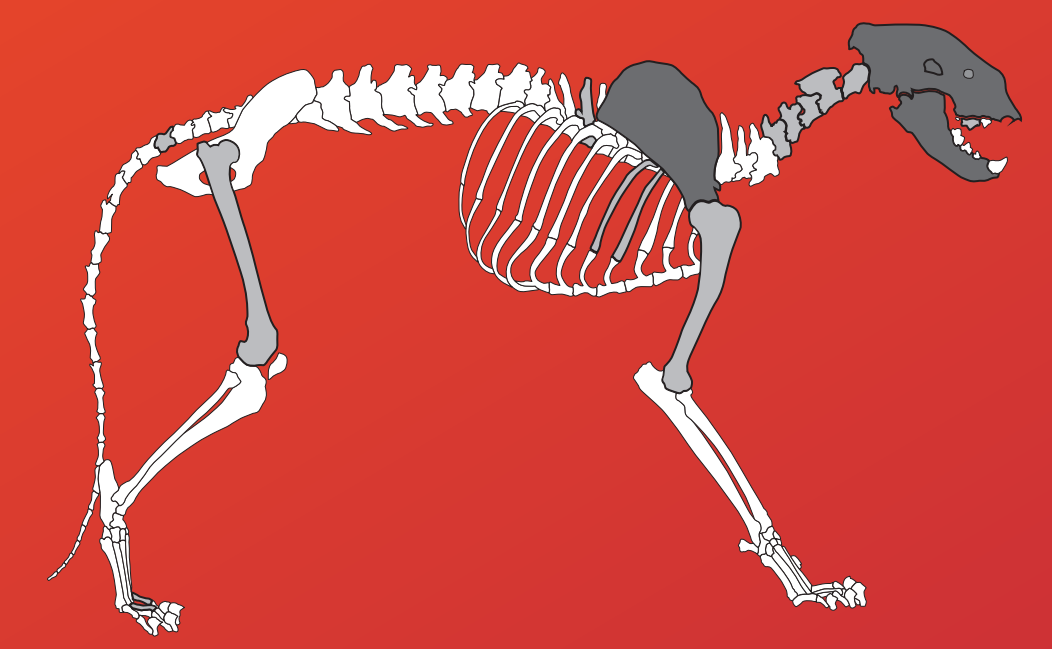
NME = 33



CONJUNTO II

Estructura formada por 3 fragmentos de estalactita, restos óseos de leopardo y otras especies (*Caprinae*, *Cervidae*, *Canidae*, *Cuon*, *Vulpes*, *Ursus*, *Lynx*, *Aves*) y piezas líticas

NME = 19



LEOPARDO

NME = 59 +(9 nivel VII) | NMI = 1 ADULTO ♂ | SIN MODIFICACIONES | SIN FRAGMENTACIÓN | MUERTE NATURAL

CONJUNTO I



CONJUNTO II

HIPÓTESIS

- Se consideran los conjuntos como estructuras antrópicas. Los HAM del nivel VI realizaron dos estructuras singulares en las que incluyeron los restos óseos de un leopardo (muerte natural), acompañados por piezas líticas, ocre y otros restos de fauna (principalmente ungulados).
- Las pruebas de interacción leopardos-humanos en la península ibérica corresponden a restos de leopardo con evidencias antrópicas (obtención de su piel) (Arribas, 1997; Pantoja et al. 2011; Sanchis et al., 2015), y restos humanos con mordeduras de leopardos (Camarós et al. 2015, 2017). En algún caso se ha observado la relación de huesos de leopardo y humanos (Walker et al. 2012), pero su interpretación resulta más complicada. Por lo que, en relación con los conjuntos de Llonin no se han encontrado paralelos en el Pleistoceno europeo.

TRABAJOS EN CURSO

- Finalizar el estudio arqueozoológico y tafonómico del nivel VI
- Realizar dataciones de los restos de leopardo y de huesos con modificaciones antrópicas de cada conjunto
- Estudio espacial de los restos de cada conjunto

AGRADECIMIENTOS

A Javier Fortea, *in memoriam*

Este trabajo ha sido financiado a través del proyecto MINECO2015-HAR2014-59183-P "Paleoambiente, Economía y Sociedad durante el MIS 3 en el Occidente Cantábrico"



Arribas, A. 1997. Un leopardo, *Panthera pardus* (Linnaeus, 1758), en el Pleistoceno de la Cueva de los Torrejones (Tamajón, Guadalajara, España). *Geogaceta* 22, 19-22.
 Camarós, E., et al. 2015. Large carnivore attacks on hominins during the Pleistocene: a forensic approach with a Neanderthal example. *Archaeological and Anthropological Sciences*.
 Camarós, E., et al. 2017. La depredación felina en la evolución humana: primeras propuestas metodológicas para su identificación y caracterización. En A. Sanchis y J.L. Pascual (eds.), *Interacciones entre felinos i humans en el passat. III Jornades d'Arqueozoològia. Museu de Prehistòria de València*, 33-48.
 Fortea, J., et al. 1992. La cueva de Llonin (Llonin, Peñamellera Alta). Campañas de 1987 a 1990. Excavaciones Arqueológicas en Asturias 1987-90, 2, 9-18.
 Fortea, J., et al. 1995. La cueva de Llonin (Llonin, Peñamellera Alta). Campañas de 1991 a 1994. Excavaciones Arqueológicas en Asturias 1991-94, 3, 33-43.
 Fortea, J., et al. 1999. La cueva de Llonin (Llonin, Peñamellera Alta). Campañas de 1995 a 1998. Excavaciones Arqueológicas en Asturias 1995-98, 4, 60-68.

Pantoja, A., et al. 2011. Análisis paleontológico del yacimiento del Pleistoceno superior de Cova Foradada (Xàbia, Alicante, España). *Bol. R. Soc. Esp. Hist. Nat. Sec. Geol.* 105 (1-4), 53-66.
 Rasilla, M. de la, et al. 2014. Llonin. In: Sata, R. (ed.) and Carbonell, E., Bermúdez de Castro, J. M., Arsuaga, J. L. (coord.). *Los cazadores recolectores del Pleistoceno y del Holoceno en Iberia y el estrecho de Gibraltar*. Universidad de Burgos y Fundación Atapuerca, Burgos.
 Sanchis, A., et al. 2015. Pleistocene leopards in the Iberian Peninsula: New evidence from palaeontological and archaeological contexts in the Mediterranean region. *Quaternary Science Reviews* 124, 175-208.
 Sanchis, A., et al. 2019. Neanderthal and carnivore activities at Llonin Cave, Asturias, Northern Iberian Peninsula: Faunal study of the Mousterian levels (MIS 3). *Comptes Rendus Palevol* 18 (1), 113-141.
 Walker, M. J., et al. 2012. The excavation of buried articulated Neanderthal skeletons at Sima de las Palomas (Murcia, SE Spain). *Quaternary International* 259, 7-21.