

Albocàsser des del món ibèric fins al període visigòtic

Ferran Arasa i Gil*

A Pere Enric Barreda i Edo, *in memoriam*

RESUM

En aquest article presentem una síntesi sobre la història del terme municipal d'Albocàsser en els períodes ibèric, romà i visigòtic, basada en els treballs arqueològics desenvolupats per nombrosos investigadors en els darrers anys.

PARAULES CLAU: poblament, ibèric, romà, visigòtic.

RESUMEN

En este artículo presentamos una síntesis sobre la historia del término municipal de Albocàsser en los periodos ibérico, romano y visigodo, basada en los trabajos arqueológicos desarrollados por numerosos investigadores en los últimos años.

PALABRAS CLAVE: poblamiento, ibérico, romano, visigodo.

ABSTRACT

In this article we present a synthesis on the history of the municipality of Albocàsser in the Iberian, Roman and Visigoth periods, based on the archaeological works carried out by numerous researchers in recent years.

KEY WORDS: settlement, Iberian, Roman, Visigoth.

(*) Universitat de València

Data de presentació: 12/07/2020. Data d'acceptació: 16/10/2020. CEM, 104, 2020, 24-51 • ISSN: 0212-3975

Aquest treball havia de formar part d'un llibre sobre la història d'Albocàsser que coordinava el malaguanyat professor de Benassal P. E. Barreda i Edo, per al qual ens va demanar la col·laboració. El text estava enllestit a finals del 2013, però la seua dissortada mort va fer que no poguera veure la llum, com un capítol més, en aquella obra que restà inacabada. Després d'alguns intents frustrats de reprendre aquella iniciativa, hem cregut que el millor homenatge que li podíem fer era publicar-lo, i sense dubte el lloc més adequat per a donar-lo a conèixer és la revista del Centre d'Estudis del Maestrat. Per això, després de la pertinent revisió, i amb l'esperança que siga una aportació d'interès per al coneixement de la història d'Albocàsser, els oferim aquesta síntesi sobre l'antiguitat del territori avui pertanyent al seu terme municipal.

Introducció

L'inici de la investigació arqueològica al terme municipal d'Albocàsser se situa en el descobriment del conjunt de coves amb pintures rupestres de la Valltorta l'any 1917. Aquest fet determinarà quines seran les preferències en la recerca fins a l'actualitat, que només en casos puntuals s'ha ocupat de jaciments de períodes posteriors. En les mateixes campanyes d'estudi de les pintures, la comissió enviada per l'Institut d'Estudis Catalans (IEC), que en el seu primer viatge en el mes de març d'aquest any anava encapçalada per P. Bosch Gimpera, director del Servei d'Investigacions Arqueològiques (SIA) de l'IEC i catedràtic d'Història Antiga i Medieval Universal de la Universitat de Barcelona, va localitzar diversos jaciments, entre altres la Cova del Barranc de la Rabosa, on es va realitzar la primera excavació arqueològica del terme municipal, i el jaciment ibèric del Castellar, avui conegut com el Cormulló dels Moros. Hem d'esperar als anys 1998-2000 per a trobar noves excavacions científiques en aquest jaciment, que va realitzar l'equip del Museu de la Valltorta. Així doncs, al terme municipal d'Albocàsser la dedicació de la recerca arqueològica a altres camps –més enllà de les pintures rupestres– ha estat mínima. Aquest fet resulta més cridaner si tenim en compte la quantitat i importància dels jaciments que s'hi coneixen. Però sobretot cal destacar que ha condicionat el nivell de coneixement que tenim sobre l'ocupació humana en períodes posteriors, des de l'edat del Bronze fins al període andalusí, per als quals hem de basar-nos fonamentalment en els materials arqueològics recuperats en prospeccions de superfície, amb les importants limitacions que això suposa. Malgrat aquestes limitacions òbvies, podem oferir un panorama general sobre l'ocupació humana en els períodes en què el terme municipal d'Albocàsser comença a entrar en la història, els corresponents a les cultures ibèrica i romana.

El terme municipal d'Albocàsser s'articula al voltant d'una plana prou extensa, on es troba la població, que en reuneix bona part de les millors terres de cultiu. Està limitada al costat est per les muntanyes de la Serratella, el sector septentrional de la serra d'en Galceran, a l'oest per les altures dels Povets, la Llacunassa i el Puig i al nord per la fractura de la rambla de la Valltorta, mentre que cap al sud es troba obert seguint la rambla Carbonera, aigües avall coneguda com de la Viuda. Des d'un punt de vista estructural, es tracta d'una línia de fosses que s'estén des de Tírig fins a la Barona, separada de les més interiors de Catí i d'Atzeneta. Com la resta de fosses, presenta un rebliment de materials terciaris i quaternaris que emmascaren la seua estructura profunda. Pot dividir-se en tres subunitats de diferents característiques i extensió: al nord la vall de Tírig, al centre el pla d'Albocàsser i al sud el corredor de la rambla Carbonera. Aquesta estructura canalitza les comunicacions en direcció nord-sud, i cap a l'oest seguint el curs de la rambla Carbonera cap al coll d'Ares. En direcció nord s'uneix amb el corredor central, conegut com de les Coves de Vinromà, a l'altura del pla de Sant Mateu, mentre que en direcció sud la comunicació amb els plans de l'Arc i Vila-famés, situats a l'extrem meridional d'aquest corredor, no presenta cap dificultat. La comunicació del pla d'Albocàsser amb el corredor central és més difícil en direcció est per la Serratella, ja que ha de travessar la serra d'en Galceran fins a situar-se entre les Coves e Vinromà i Vilanova d'Alcolea.

Cultura ibèrica

El desenvolupament de la cultura ibèrica a partir del segle VI aC va portar a la generalització d'una sèrie d'avanços tecnològics com la metallúrgia de ferro i el torn i el forn de cambra en la fabricació de la ceràmica, culturals com la utilització de l'escriptura i –en una etapa més avançada– l'ús de la moneda i l'aparició de les primeres ciutats. Segons les escasses notícies que ens han transmès les fonts escrites, sabem que al nord del riu Millars i fins al Baix Ebre habitava el poble dels Ilercavons. En aquesta zona el poblament ibèric mostra un alt grau de dispersió i un escàs desenvolupament urbà, de manera que no trobem importants nuclis urbans com foren *Arse-Saguntum* i *Edeta-Liria* a les comarques centrals valencianes. En aquesta zona els nuclis més grans a penes tenen superfícies al voltant d'1 ha, en consonància amb el que trobem en la major part de la Ilercavònia.

La diversitat de nuclis de grandària petita deixa entreveure l'existència d'un poblament disseminat prou homogeni i articulat en petites unitats territorials, el que dóna com a resultat un model amb nombrosos nuclis que palesen una considerable fragmentació del territori. L'escala jeràrquica és ací menor, ja que falten els nuclis urbans i els assentaments mitjans. D'aquesta manera, el poblament s'organitza en tres nivells, amb els assentaments més grans al cap,

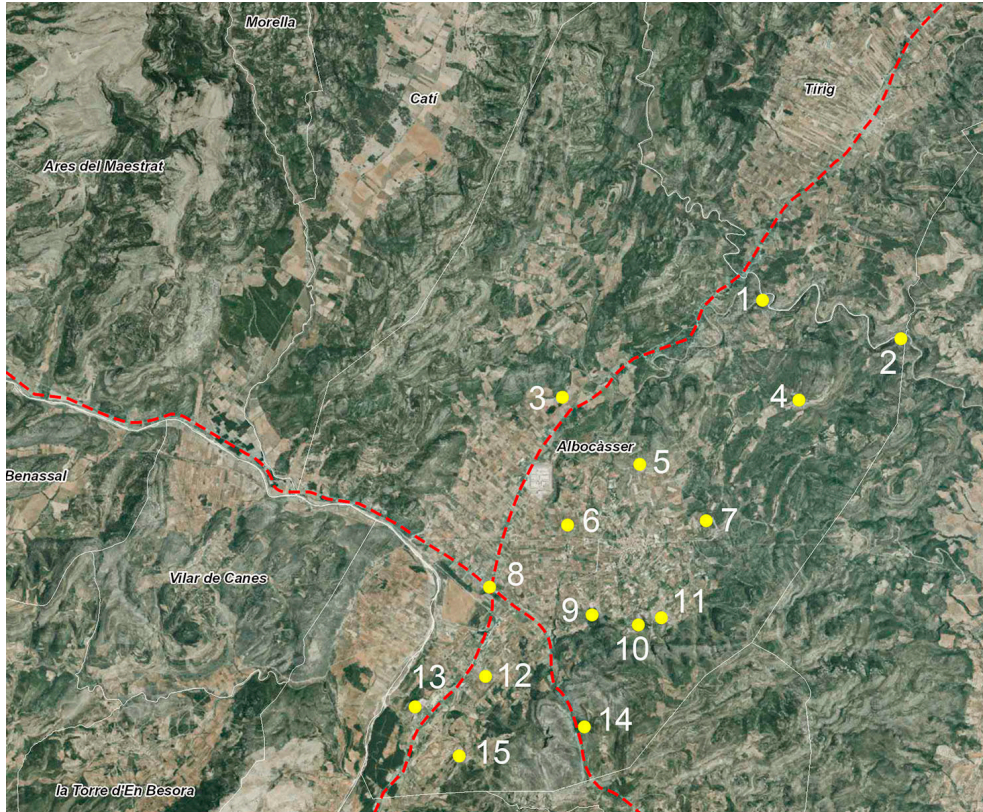


Fig. 1. Fotografia de satèl·lit amb el terme municipal d'Albocàsser i la localització aproximada dels jaciments citats en el text (Font: ICV. Any 2020. E = 1:72,224). 1. El Cormulló dels Moros; 2. La Cova de la Rabosa; 3. El Mas de la Sémola; 4. El Mas d'en Peraire; 5. El Bovalar; 6. Mitreres; 7. Les Forques; 8. El Mas de la Bassa; 9. El Pou de Llobet; 10. La Roureda; 11. El Mas de San Pere; 12. Les Casetes; 13. El Mas de Bracet; 14. La Moleta; 15. El Mas de Boix.

que estaven fortificats i els romans denominaven *oppida*; una segona categoria formada per les talaies i els llogarets; i una tercera formada per petits assentaments rurals a manera de masies, de vegades també fortificats (*turres*).

Gràcies a les prospeccions realitzades per F. Melià, i continuades posteriorment per l'equip tècnic del Museu de la Valltorta i altres investigadors, el terme municipal d'Albocàsser és bastant conegut per als períodes que ens ocupen amb la localització de diversos jaciments. D'època ibèrica se n'han localitzat un mínim de 14: el Cormulló dels Moros, la Moleta, el Mas de la Bassa, el Mas de la Sémola, les Forques, el Pou de Llobet, el Mas de Bracet, el Mas de Sant Pere, la Roureda, el Bovalar, Mitreres, el Mas d'en Peraire, les Casetes i la Cova del Barranc de la Rabosa o dels Melons (Fig. 1). Quant al tipus d'emplaçament que ocupen, només el Cormulló dels Moros, la Moleta, el Mas d'en Peraire i el Bovalar pertanyen a la categoria d'assentaments amb condicions defensives; d'ells,

els dos primers conserven restes de fortificacions. La superfície solament ha sigut mesurada al Cormulló dels Moros i és de 8.000 m², per la qual cosa és amb seguretat el major de tots ells. Altres 12 són petits establiments rurals que constitueixen la categoria més nombrosa del poblament disseminat, que pot assimilar-se al de les actuals masies, i un és una cova.

Els períodes Ibèric Antic i Ple estan escassament representats en terres d'Albocàsser. Possiblement a l'Ibèric Antic correspon la primera fase d'ocupació del Mas de Bracet, i de l'Ibèric Ple s'han trobat alguns fragments ceràmics al Cormulló dels Moros. En relació amb aquells, s'ha pogut documentar la presència de ceràmiques d'importació en aquests dos jaciments: fenícies del segle VI al primer i gregues dels segles VI-IV al segon, el que mostra com aquests territoris també estaven inclosos en les xarxes comercials de distribució de productes exòtics que arribaven als ancoratges més pròxims, com el de la Torre de la Sal a la Ribera de Cabanes (Arasa 2001: 92-101 i 166). Altres assentaments poc coneguts també podrien estar ocupats en aquests períodes: entre els situats en altura i fortificats, el Mas d'en Peraire i el Bovalar, els dos de reduïdes dimensions; i entre els que no tenen especials condicions defensives, el Mas de Bracet, Mitreres, la Roureda i tal vegada el Mas de la Sèmola. Pel que fa a les necròpolis, coneixem la troballa en 1924 de dues urnes a les Casetes: tenien la tapa plana i redona i perforacions per a tancar-les, i a l'interior hi havia ossos i cendres (Miralles 1967: 3; Oliver 1981: 215; Roca 1985: 41). Cap al nord, entre els termes de Tírig i la Salzadella, es coneix la troballa d'uns enterraments del primer període al Mas Nou de Bernabé (Tírig-la Salzadella) (Colominas 1923; Oliver 2005).

La conquesta romana a la darreria del segle III aC no sembla tenir un gran impacte en el poblament de la zona, tot i que aquest moment és molt desconegut. De fet, la principal característica que s'hi observa és la continuïtat de la major part dels assentaments. Així, segueixen ocupats alguns assentaments que, almenys en aquest període, arribaran a tenir un paper destacat com el Cormulló dels Moros, que sembla reestructurar-se cap al segon quart del segle II aC, a més d'altres de menor importància. En la segona meitat d'aquest segle experimenta un major desenvolupament un altre tipus d'assentament caracteritzat per ser de reduïdes dimensions i per ocupar emplaçaments amb escasses possibilitats defensives. La seua proliferació deu correspondre a un augment demogràfic. Es configura així un model jeràrquic del poblament a reduïda escala, de caràcter continuïsta, que reflecteix una gran fragmentació del territori, amb diversos llocs fortificats petits que, com el Cormulló dels Moros, articulen el poblament disseminat existent al seu voltant. Tanmateix, al llarg del segle I aC alguns assentaments comencen a abandonar-se, sense que puga determinar-se la incidència real de les guerres civils en aquest procés. El final del més important de tots els que seguien ocupats, el Cormulló dels Moros, se situa en aquest

període, però no es coneix suficientment com per determinar-ne la data. Al final del segle I aC aquest model de poblament va desapareixent i s'abandonen la majoria dels assentaments ibèrics, donant pas a un altre model característic del període imperial, amb la implantació del qual també desapareixen els trets residuals de la cultura ibèrica.

El procés d'assimilació cultural que es produeix en els dos primers segles de presència romana, que denominem romanització, té unes manifestacions molt limitades en la cultura material: la població indígena adquireix vi, vaixel·la fina de taula, amulets i instruments metàl·lics, però no construeix edificis seguint els models itàlics, ni incorpora materials o tècniques constructives i decoratives romanes, i segueix vivint en els mateixos llocs i escrivint en alfabet ibèric. En el que és essencial la cultura segueix sent ibèrica, i així romandrà durant quasi dos segles. Només amb l'inici de l'Imperi comencen a manifestar-se canvis importants en aquests camps, tot i que al llarg del segle I dC encara pot donar-se la continuïtat d'alguns elements culturals com tal vegada la llengua.

L'única cavitat ocupada en aquest període, la Cova del Barranc de la Rabosa, va ser excavada l'any 1919 per un equip de l'Institut d'Estudis Catalans, que en la seua publicació només fa referència als nivells prehistòrics (Duran 1923: fig. 63; Pallarés 1923: 456). Posteriorment, Almagro (1944: 13, fig. 10) va revisar la documentació d'aquesta excavació que estava dipositada al Museu Arqueològic de Catalunya i va publicar amb més detall els resultats de les excavacions: en l'estrat II es va trobar ceràmica ibèrica a torn i a mà, una punta de llança de ferro, sílex i ossos d'animals (Gusi 1982: 75, fig. 88; Guillem, Martínez Valle i Villaverde 2011: 213). La seua existència ha passat prou desapercibuda fins al moment i aquests materials arqueològics no han sigut estudiats en profunditat, per la qual cosa desconeixem la seua cronologia. No obstant això, per les seues característiques sembla que poden relacionar-se amb una ocupació temporal pròpia de les anomenades 'coves-refugi', sense que es coneguen indicadors propis de les 'coves-santuari'.

El període en què millor es coneix el desenvolupament de la cultura ibèrica al terme municipal d'Albocàsser, gràcies sobretot a les excavacions realitzades al Cormulló dels Moros, és el que correspon als seus dos últims segles (II-I aC), ja sota el domini romà. En nou d'aquests assentaments (el 64%) s'han trobat materials arqueològics que permeten datar la seua ocupació en aquesta època: el Cormulló dels Moros, la Moleta, el Mas de la Bassa, el Mas de la Sèmola, les Forques, el Pou de Llobet, el Mas de Bracet, el Mas de Sant Pere i la Roureda. Alguns d'ells sembla que són ocupats ara per primera vegada: les Forques, el Mas de la Bassa, el Pou de Llobet i el Mas de Sant Pere. Açò permet concloure que, en la zona d'Albocàsser, després de la conquesta romana, el poblament ibèric sembla que no es retrau de manera significativa quant al nombre i importància dels llocs ocupats, i fins i tot en alguns casos com el del mateix assentament principal, el Cormu-

lló dels Moros, pareix experimentar un important auge. Aquest fet s'observa també en les prolongacions del corredor, tant cap al SO, on a tan sols 3,7 km al sud del més meridional dels jaciments d'Albocàsser, el Mas de Bracet, trobem l'assentament fortificat en altura del Castellar (la Torre d'en Besora), com cap al nord, on també a 3,7 km al NE del Cormulló dels Moros s'han trobat restes d'aquest període a la mateixa població de Tírig.

Pel que fa a la jerarquització del poblament en aquest període, el Cormulló dels Moros s'erigeix com el més important i extens de tots els jaciments de la zona, i per la seua posició intermèdia entre la vall de Tírig i el pla d'Albocàsser controla un ampli territori. Almenys 6 petits assentaments situats en un radi màxim de 7 km cap al S-SO (el Mas de la Sèmola, les Forques, el Mas de la Bassa, el Mas de Sant Pere, el Pou de Llobet i la Roureda), confirmen la importància quantitativa del nivell inferior de l'escala de poblament i podrien dependre jeràrquicament d'aquell. Pel seu aïllament no queda clar el paper de la Moleta, situada a 8,2 km al SSO del Cormulló dels Moros, que podia haver exercit una funció de control del camí que travessa la serra d'en Galceran en direcció NO cap al pas natural del Coll d'Ares. Cap al SO, a 12'6 km del Cormulló dels Moros es troba el Castellar (la Torre d'en Besora), una talaia natural que controla un ampli tram del corredor de la Rambla Carbonera (Arasa 2001: 161), en l'àrea d'influència del qual podia trobar-se el Mas de Bracet per la seua proximitat (3,7 km). El Castellar i la Moleta estan separats 6,1 km, i entre tots dos controlen les més importants vies de comunicació de la zona que vénen des del SE i el SO.

La dispersió de l'hàbitat en un període determinat s'estudia a partir de la distància en línia recta que hi ha entre cada assentament i el seu veí més pròxim. A Albocàsser, la mitjana entre els 9 ocupats en els segles II-I aC és d'1,8 km, la qual cosa es tradueix en l'existència d'un grup local de poblament, una malla d'assentaments pròxims molt cohesionada. Fins i tot si afegim els dos assentaments més pròxims dels termes municipals veïns (Tírig i el Castellar), la mitjana segueix sent baixa (2,2 km). Sobre la dispersió del poblament, destaca la localització perifèrica dels tres xicotets *oppida* coneguts en la zona en relació amb les zones planes més aptes per al cultiu: el Cormulló dels Moros al NE, la Moleta al SE i el Castellar al SO. Això no obstant, per la seua posició intermèdia entre els plans de Tírig i Albocàsser i pel seu fàcil accés per no trobar-se en altura, possiblement el primer d'ells degué exercir el paper de lloc central. S'hi observa, doncs, una clara jerarquització en el poblament on un assentament més important podria haver articulat una sèrie de nuclis menors al seu voltant, en un fenomen de satel·lització detectat en altres zones.

Quant al control visual dels assentaments, un factor la importància del qual degué reduir-se sota el domini romà, cal destacar que l'*oppidum* més important, el Cormulló dels Moros, queda totalment aïllat visualment per la seua

escassa altitud en relació amb l'entorn, cosa que també succeeix amb el seu veí més pròxim, Tírig; necessitaria comptar amb un altre assentament proper que exercís la funció de talaia per a poder tenir un mínim control visual de l'entorn. També la Moleta té importants limitacions en aquest aspecte per la seua posició, ja que la seua visibilitat queda restringida cap al NO, en direcció al corredor que puja cap al Coll d'Ares, i solament la comparteix amb el Mas de la Bassa, situat enmig del pla. L'únic que exerceix un control visual sobre els petits assentaments situats al pla és el Castellar, que controla el seu accés des del SO: el Mas de la Sèmola, les Forques, el Mas de la Bassa, el Mas de Sant Pere, la Roureda, el Pou de Llobet i el Mas de Bracet, que a més mantenen relacions d'intervisibilitat entre si.

Segons la disposició estructural del relleu i la distribució dels assentaments de l'època, podem deduir l'existència d'una xarxa viària principal constituïda per un camí que des de l'extrem meridional del corredor central de les Coves de Vinromà, a l'altura del pla de Vilafamés, es dirigia cap al nord seguint el corredor format per les rambles de la Viuda i Carbonera fins a Albocàsser, per a continuar cap al nord per Tírig i enllaçar de nou amb el primer a l'altura del pla de Sant Mateu. Les talaies i llocs fortificats que controlen aquest itinerari són, en l'extrem sud, el Castellar, i al nord, en el pas al pla de Tírig, el mateix Cormulló dels Moros. Aquest itinerari podria haver seguit el traçat del Camí de Sant Mateu, que en part segueix la carretera CV-130. Un altre camí de traçat SE-NO arrancava del corredor central entre les Coves de Vinromà i Vilanova d'Alcolea, creuava la serra per la Serratella fins a l'ermita de Sant Pau i seguia pel corredor format per la rambla Carbonera cap al Coll d'Ares, des d'on continuava cap a Morella i Terol. En aquest itinerari es troben la talaia fortificada de la Moleta, el Mas de la Bassa al centre del pla, al costat de l'antiga llacuna que hi degué haver, i més endavant, ja al corredor de la Rambla Carbonera en direcció al Coll d'Ares, l'Hostal Nou (González Prats 1979) i la Moleta de Pallisses, prop de la qual es va trobar l'estela ibèrica de la Serrada que representa de forma esquemàtica una dama (Izquierdo i Arasa 1998). Aquest esquema viari bàsic es completava amb un altre camí que comunicava la zona d'Albocàsser amb el corredor de Catí seguint la Rambla Morellana, el camí Vell de Catí.

Els dos jaciments principals ocupen llocs de fàcil defensa i van estar fortificats, encara que presenten diferents característiques. El de la Moleta està situat a la serra que separa els corredors de les Coves de Vinromà i Albocàsser, al vessant que mira cap a aquest últim, i per la seua posició elevada exerceix una funció de talaia que li permet controlar una part de la vall i la cruïlla de camins; al seu costat passa el camí històric que travessa la serra, el camí Vell de la Serratella, del qual resta el topònim la Calçada. Per la seua banda, el Cormulló dels Moros està situat en un esperó rocós que s'alça sobre la rambla de la Valltorta, entremig dels plans de Tírig i Albocàsser. Aquest últim és sens dub-

te el de major importància tant per la seua major extensió com per la seua localització enmig de les dues àrees, raons per les quals degué exercir una funció comercial, com a lloc de mercat. Entre ells l'únic que sembla presentar un tret destacat per la seua posició central al pla és el Mas de la Bassa, ja que possiblement es troba al lloc on el camí que baixa del Coll d'Ares s'unia al que seguia el corredor de la rambla Carbonera cap al Cormulló dels Moros pel nord i cap a la Plana en direcció sud. Aquest emplaçament suggereix la possibilitat que aquest assentament tingués una funció relacionada amb les comunicacions i pogués haver sigut un hostel o venta.

Un jaciment de gran interès és el Mas de Bracet, situat al SO del pla d'Albocàsser, a la banda est de la rambla Carbonera, en una zona de suaus llores (Flors 1999). Amb posterioritat a l'any 1994 va ser destruït quasi totalment per una extracció d'àrids. No pot determinar-se, doncs, la seua extensió, encara que possiblement era de reduïdes dimensions i no devia estar fortificat. Per trobar-se enmig del corredor, devia estar situat a la vora del camí que el seguia. L'any 1998 es va realitzar una campanya de salvament dirigida per E. Flors en una franja situada al nord de l'extracció, on va obrir 4 sondeigs, en un dels quals aparegué part d'una habitació en què es podia distingir la porta, i en la resta alguns murs pertanyents a altres estructures molt destruïdes. Entre els materials trobats en aquesta habitació, el conjunt majoritari estava format per ceràmica ibèrica feta a mà i a torn amb alguns fragments d'àmfora fenícia occidental que podia datar-se en la primera meitat del segle VI aC. A aquesta primera fase s'associen restes de fosa de bronze, una evidència clara d'activitat metallúrgica.

El Cormulló dels Moros

El Cormulló dels Moros no solament és el més important de tots els jaciments d'època ibèrica coneguts al terme municipal d'Albocàsser, sinó que és l'únic que ha sigut excavat i per tant també aquell del qual es té major informació. Apareix esmentat per primera vegada en la carta de població de la veïna població de Tírig de l'any 1245 amb el topònim de "el Castellar Gros" (Miralles Sales 1978: 40). El topònim el Castellar estava encara en ús a principis del segle XX, però en l'actualitat és una altra la denominació popular. El jaciment va ser localitzat en el curs de les prospeccions realitzades en 1917 a la rambla de la Valltorta amb motiu de la troballa de les pintures rupestres, realitzades per sengles equips d'investigadors enviats un per la *Comisión de Investigaciones Paleontológicas y Prehistóricas de Madrid* (Obermaier i Wernert 1919: fig. 12), que el situen en un croquis de la zona amb la denominació de "túmulo", i l'altre pel Servei d'Investigacions Arqueològiques de l'Institut d'Estudis Catalans, que en un acurat plànol topogràfic el denominen el Castellar (Duran

1923: 445). Arran d'aquelles exploracions, Bosch Gimpera (1924: 104) el va esmentar en el seu treball sobre l'arqueologia de la província de Castelló. Posteriorment el cita Miralles (1967: 2) en un volum sobre la història de la població. Des de finals de la dècada de 1960 va ser objecte d'excavacions realitzades pel grup local de *Misión Rescate*, de les quals es conserva una important col·lecció de materials al Museu de la Valltorta. Poc després van publicar-se dues sèries de notícies, una sobre dos grafitis ibèrics: *tu* i *bo*, que es troben sobre un vaset i un fragment de ceràmica campaniana B del segle I aC (Barberá 1975; Oliver 1978: 266; Gusi 1982: 69; Oliver 1986b: 63; BDHespCS.06.01-02); i l'altra sobre algunes monedes (Ripollès 1975: 191; Mateu Llopis 1979: 130, HM 1582), que van ser incloses en estudis numismàtics de caràcter general (Ripollès 1980: 31 i 108; Ripollès 1982: 59 i 81). Posteriorment trobem referències en un llibre sobre el poblament d'Albocàsser (Roca 1985: 41), i en els primers estudis sobre l'època romana (Arasa 1987: 129) i les fonts antigues (Oliver 1991a: 92) a les comarques del Maestrat.

Una selecta col·lecció de materials recuperats en les primeres excavacions, actualment dipositats al Museu de la Valltorta, van ser estudiats per Oliver (1995c), els ibèrics, i Arasa (1995a), els romans i les imitacions. El jaciment va ser objecte d'uns primers treballs topogràfics per Gusi, Díaz i Oliver (1991: 99), que en donen unes dimensions de 180 m de longitud per 52 m d'amplària mitjana. Posteriorment, amb la realització de noves excavacions per l'equip del Museu de la Valltorta en els anys 1998-2000 (Espí, Iborra i D'Haro 2000 i 2004), se'n va fer l'alçament topogràfic i se'n va determinar una superfície de 8.000 m². Finalment, poden esmentar-se les fitxes corresponents al Cormulló dels Moros en sengles obres de conjunt sobre els principals jaciments arqueològics d'època romana al País Valencià (Arasa, s. v. "Cormulló dels Moros, el", en Aranegui 1996: 62), i en el conjunt del territori espanyol (Arasa, s. v. "Cormulló dels Moros", en TIR K/J-31, 1997: 66), així com en una obra sobre la romanització de la franja costanera de les comarques castellonenques (Arasa 2001: 154-157, fig. 136-142).

El jaciment ocupa un esperó rocós situat entre la desembocadura del barranc Fondo i la rambla de la Morellana. Té una forma aproximadament triangular, està orientat al NO i presenta unes bones condicions defensives, ja que només és accessible pel costat oest. Ací es distingeix un fossat i part d'una muralla reforçada amb una torre, de la qual tan sols queda un amuntegament de terra i pedres de forma cònica de 7 m d'altura corresponent al seu massís interior, que degué ser despullada de l'aparell que la recobria, i a la qual es deu la denominació popular amb què per extensió es coneix el jaciment. Des del punt de vista del control visual, el lloc no presenta condicions molt favorables pel fet de trobar-se a menor altura que l'entorn, per la qual cosa no hi ha cap altre assentament ibèric que s'hi pugui veure. En relació amb la qualitat

del sòl, la seua localització sobre la mateixa rambla de la Valltorta, en la zona amb floriments rocosos que separa els plans de Tírig i Alcocàsser, fa que el seu entorn més proper siga poc apte per a l'agricultura. Finalment, quant a les comunicacions, el jaciment està situat en una via natural que segueix en direcció NNE-SSO, i passa pel costat del lloc per on la carretera actual travessa la rambla a menys d'un quilòmetre del pas per la Font del Bosc situat cap a l'est; també, seguint la rambla de la Morellana, en direcció NNO es comunica amb el corredor de Catí.

El càlcul de l'anomenat "territori de dues hores", o siga, el que es pot recórrer a peu allunyant-se de l'assentament en aquest temps, que va realitzar Iborra (2004: 49, fig. 10) en l'estudi de la fauna recuperada en les excavacions, és molt il·lustratiu sobre l'àrea en què desenvoluparia la seua activitat la població que hi residia, i també sobre aquells altres assentaments menors amb els quals tindria algun tipus de relació. Aquesta comprèn el sector NE del terme municipal i s'estén més enllà fins a incloure bona part del de Tírig, sobretot el seu pla, i una reduïda part del de les Coves de Vinromà. Els assentaments que resten dins d'aquesta àrea són Tírig, la Cova del Barranc de la Rabosa, el Mas d'en Peraire, el Bovalar i el Mas de la Sémola. La resta està situada més cap al sud, al voltant del pla d'Alcocàsser, i queda més allunyat.

Les fortificacions construïdes durant la guerra civil i els múltiples espolis a què ha sigut sotmès han contribuït al fet que en l'actualitat el jaciment es trobe en un avançat estat de degradació. A més de la part corresponent a la fortificació, les restes constructives conservades són molt escasses; s'hi reconeixen diversos espais treballats en la roca corresponents a algunes habitacions. Les excavacions realitzades en els anys 1998-2000 es van centrar a la part est del jaciment, on es va identificar un sistema d'abancament per a regularitzar el desnivell de la roca que presenta un fort pendent cap al sud (Espí, Iborra i D'Haro 2004). S'hi va identificar un carrer que discorre en direcció E-O i al seu costat nord es van descobrir 9 estances. En la seua majoria estan disposades perpendicularment al vessant sud i solament tres presenten una posició paral·lela. Els murs estan formats per un sòcol de pedres irregulars sobre el qual s'alça un llenç de toves. Al departament 3 la roca va aparèixer rebaixada i utilitzada com a sòcol. Una de les estructures més significatives identificades en l'excavació és l'àrea d'emmagatzematge, situada al vessant sud del jaciment (Espí, Iborra i D'Haro 2000). Les seues dimensions són 6,80 x 4,40 m i està dividida en dos espais. El primer és de planta quadrangular i forma l'avantsala del graner, del qual devia ser un espai de treball. El segon està format per 3 murs paral·lels situats a curta distància que a manera de pilastres constitueixen la base d'un graner sobre elevat, la funció del qual és airejar l'edifici que s'alça sobre ells i devia comptar amb un sòl de fusta. L'anàlisi dels carbons provinents d'aquest edifici indiquen que la fusta utilitzada era de pi negre i roure. Es tracta d'un ti-

pus d'edifici àmpliament documentat en el món ibèric, amb diversos paral·lels en jaciments castellonencs.

La ceràmica és el material arqueològic més abundant i que aporta majors precisions de tipus cronològic i comercial; les peces recuperades provenen majoritàriament de les excavacions del grup de *Misión Rescate* i de les excavacions de 1998-2000 dipositades al Museu de la Valltorta, a més d'alguns fragments arreplegats en prospeccions superficials. D'aquesta manera, a partir de l'estudi d'aquests materials poden establir-se dos períodes en l'ocupació del jaciment: el primer correspon a l'Ibèric Antic i pot datar-se en els segles VI-V aC, i el segon a l'Ibèric Final amb una datació en els segles II-I aC. El primer està documentat tan sols per alguns fragments sense context, entre els quals es troben alguns d'urnes d'orelletes, un tipus de recipient que es data entre els segles VI i IV aC; s'han trobat a més alguns fragments de ceràmica grega de diferent procedència i cronologia: 2 de copes jònies procedents de Grècia de l'Est –la costa de l'actual Turquia– que daten de la segona meitat del segle VI aC, i un fragment de ceràmica àtica d'engalba negra procedent de la regió d'Atenes que pot datar-se en els segles V-IV aC. Sens dubte hi va haver un primer assentament d'aquesta època que degué ser completament reorganitzat en el segle II aC, en una segona fase a la qual pertany la immensa majoria dels materials arqueològics recuperats. En les excavacions de 1998-2000 al departament 5 van poder identificar-se dues fases dins d'aquest període: una que es va datar cap al 175-150 aC i una altra posterior del segle I aC.

En la ceràmica ibèrica poden distingir-se dos subgrups: la de cuina, normalment de coccio reductora, coloració fosca i factura més grollera, amb un repertori reduït de formes: escudelles, pitxers, tapadores i sobretot olles; i la vaixel·la comuna i de taula, de coccio oxidant i coloració roja-ataronjada, de millor acabat, de vegades amb decoració pintada i amb major varietat de formes: àmfores, tenalles, pàteres, lebes, pitxers, escudelles, bols, tapadores i càlats (barrets de copa). En particular aquests últims són una de les formes més característiques del període Ibèric Final, dels quals s'han recuperat més de 20 exemplars en les darreres excavacions. Destaca també un crema perfums amb decoració pintada senzilla. A més a més hi ha una important presència de peces ceràmiques relacionades amb l'artesania tèxtil, com fusaioles i pesos de teler, sempre abundants en ambients domèstics. Entre les produccions peninsulars cal destacar la presència d'un fragment de ceràmica grisa procedent d'Empúries, i d'un altre d'àmfora tarraconense de tipus indeterminat, així com 4 copes que imiten formes itàliques d'engalba negra.

El grup de les ceràmiques d'importació està format íntegrament per les de procedència itàlica, que es troben en nombre significatiu i permeten una major precisió cronològica. En primer lloc tenim alguns fragments informes d'àmfores de vi, que no permeten precisar-ne el tipus; resulta estrany el seu es-



Fig. 2. Clau ibèrica de ferro del Cormulló dels Moros (Fotografia: IVCR+i). Fig. 3. Amulet fàlic d'os del Cormulló dels Moros (Fotografia: IVCR+i).

càs nombre en el conjunt de materials ceràmics recuperats al jaciment, la qual cosa possiblement pot explicar-se per la seua recollida selectiva. La ceràmica comuna està representada per 4 morters, 2 olpes, una safata i una tapadora; també hi ha un ungüentari, un petit recipient utilitzat com a contenidor d'olis i perfums. Un grup particular és el dels vasos per a beure de ceràmica de parets fines, format almenys per 11 gobelets. El grup més nombrós és el constituït per les ceràmiques recobertes d'engalba negra o campanianes. Entre elles la producció més abundant és la de pasta clara o Campaniana B, representada per un ampli repertori de formes: copes, plats, pàteres i bols, que pertanyen quasi completament a la producció tardana de Cales.

La producció de pasta rogenca o Campaniana A, procedent del golf de Nàpols, està més escassament representada, encara que la seua presència també és important. Quasi totes les peces pertanyen a la producció mitjana i solament alguns exemplars són de la tardana. Les formes presents són plats, bols, una copa amb anses i una llàntia; entre elles, la més abundant és el bol, amb diverses variants, i destaca a més la presència d'una forma tardana de plat. L'última producció present és la de pasta grisa, amb només alguns fragments entre els quals s'han pogut reconèixer una copa i un plat. Sobre diverses peces de les produccions Campaniana A i B s'han trobat un total de 5 inscripcions esgrafiades en signari ibèric, la majoria de tipus sil·làbic i en part incompletes (*bo, tis, tu*), que s'interpreten com a marques de propietat.

A més de la ceràmica, es van recuperar algunes peces metàl·liques de ferro entre les quals destaquen una clau (fig. 2) i diversos útils agrícoles com una arada, una llegona, 2 podalls, un ganivet, un element de subjecció per a un calder i un esquellot; i de bronze un ponderal de 40,5 gr de pes que equival a

9 dracmes. Aquestes peces indiquen la importància de l'agricultura i la ramaderia entre les activitats desenvolupades pels habitants del poblat, així com la utilització de sistemes de pes possiblement en activitats comercials.

D'altra banda, entre els materials dipositats al Museu de la Valltorta hi ha altres dos objectes d'excel·lent importància. El primer és una sonda espatulada de bronze (*spathomele*) perfectament conservada, un instrument que és una combinació de sonda i espàtula que en origen s'utilitzava en cirurgia i en la preparació de medicaments. És una vareta de 17 cm de longitud i secció circular en el centre, amb un extrem engrossit i l'altre aplanat, del tipus conegut com de 'llanceta prima'; l'extrem engrossit servia per a la preparació dels productes i l'aplanat per a la seua aplicació. Se n'han trobat alguns exemplars entre els *instrumenta* dels aixovars funeraris dels metges (*chirurgus*), i fins i tot ocasionalment en les seues consultes en les termes. Altres usos secundaris d'aquest instrument van ser en la pintura per a la preparació de colors, i fins i tot en la 'toliette' per a l'aplicació de perfums i unguents. La importància d'aquest exemplar radica en la seua antiguitat i en el fet d'haver-se trobat en un assentament ibèric, ja que la major part dels coneguts són d'època altimperial i tan sols uns pocs són del període tardorepublicà, procedents majoritàriament de camps militars de l'època de les guerres civils del segle I aC.

El segon objecte singular és un penjoll d'os de 10,5 x 3,8 cm que representa uns genitals masculins (fig. 3). Per la seua forma i representació és del tipus frontal simple, concebut com una placa i constituït per representacions completes i més o menys naturalistes d'aquests atributs. Es tracta d'un amulet de caràcter profilàctic molt freqüent en època romana; la major part dels conservats són de bronze i solen representar un fallus erecte (*phallus*), de vegades acompanyat d'un puny fent la *fica*, el gest de la mà impúdica, signe protector per excel·lència, amb els testicles esquematitzats en la part inferior. Lluny del valor sexual que se li atribueix en la nostra societat, en època romana el fallus tenia una important funció protectora i per això es reproduïa en forma de penjolls que portaven els xiquets per a prevenir-los dels malefics, ja que aquests eren els més exposats a la fascinació i els encantaments, com destaca Varró en la seua obra *De lingua latina*, i es representaven també en les portes de cases i ciutats. La seua personificació és el déu *Fascinus*, entre les atribucions del qual destaca la de fer front al *fascinum* o mal d'ull. Aquestes idees les van portar els romans a Hispània, de manera que la presència d'aquests taslismans ha d'associar-se a l'assimilació de creences d'origen itàlic per part de la població indígena. La importància d'aquest exemplar és doble: per la seua antiguitat, ja que són escassos els trobats en contextos ibèrics datats en el segle I aC, i pel material, doncs també són molt escassos els elaborats en os. En aquest sentit, pot destacar-se la seua estreta semblança amb els recuperats en les excavacions del derelict de Spargi (Itàlia), un vaixell que va naufragar cap a l'any 100 aC.

Al jaciment també s'han recuperat algunes monedes, concretament un denari de Roma, 1 as de *Bilbilis*, 1 as de *Castulo* y 2 quadrants d'*Arse*. Totes poden datar-se entre l'últim terç del segle II i la primera meitat de l'I aC, i la seua presència prova com l'ús de la moneda en les transaccions comercials havia penetrat en la cultura ibèrica.

D'altra banda, les excavacions han permès recuperar una quantitat significativa de restes de caràcter orgànic, com carbons i ossos, que s'han pogut estudiar i han proporcionat informació de gran interès sobre el tipus de vegetació i clima, els usos de la fusta i el consum d'animals en l'època de major auge del jaciment (Espí, Iborra i D'Haro 2004). Les anàlisis antracològiques han permès determinar que més de la meitat de les mostres arplegades pertanyen a carrasca-coscoll i roure; concretament les concentracions trobades al magatzem i als departaments 4 i 6 corresponen a aquestes espècies i al pi negral-albar, les fustes del qual degueren usar-se com a material de construcció; altres restes d'olivera-ullastre, arç negre-aladern i llentiscle podrien haver format part de l'estructura de la coberta. A partir d'aquestes anàlisis s'ha pogut efectuar una reconstrucció de la vegetació de l'època que estaria dominada per un bosc mixt ben estructurat, amb un estrat arbori on destaca la carrasca i sobretot el roure, acompanyat de teixos i aurons, que són espècies pròpies d'un ombroclima subhúmit. Aquest bosc estaria enriquit en el seu estrat arbustiu amb espècies exigents en humitat com són el boix, marfull, arboç i altres pertanyents a la família de les rosàcies. En les zones més elevades del territori es trobaria el bosc de coníferes amb el pi negral com a espècie dominant en l'estrat arbori, probablement acompanyat en l'estrat arbustiu per altres coníferes com savines i ginebres. En les zones menys elevades o amb un ombroclima sec vivien espècies més termòfiles com el pi blanc, llentiscle, arç negre-aladern, olivera-ullastre i lleguminoses (Espí, Iborra i D'Haro 2000).

Per la seua banda, les restes de fauna –encara que presents en totes les zones excavades– eren més nombrosos en els departaments 4 i 5 i al carrer; al departament 5 el material faunístic es concentrava en el nivell datat en 175-150 aC (Iborra 2004: 51-71). Els ossos estudiats pertanyen principalment a espècies domèstiques (un 61%, amb mamífers i aus) i silvestres (39%). El grup més nombrós és el dels ovicaprins, seguit pel porc, conill, cérvol i boví. Totes les espècies identificades, amb l'excepció del gos, ase i liró, presenten marques de carnisseria i degueren ser consumides pels habitants del poblat. Les restes dels ovicaprins permeten deduir que els ramats eren mixtos, però amb més ovelles que cabres, i que eren sacrificats en totes les edats amb l'excepció dels animals de 3-4 anys, possiblement preservats per a la reproducció. Els bovins són la tercera espècie domèstica en importància, eren sacrificats en edat adulta i les restes òssies permeten deduir que eren utilitzats com a animals de tracció. El cavall i l'ase, presents en reduïdes proporcions, també s'utilitzarien com a

força de transport i tir, tot i que s'ha pogut comprovar que el cavall es consumia. Altres espècies freqüents són el gos i el gall. De manera general, el quadre ramader sembla poc especialitzat, més propi d'una explotació domèstica que orientat a generar excedents. Les espècies silvestres tenen una presència considerable entre la fauna que demostra la importància de la caça per a l'alimentació, l'aprofitament de pells i les banyes. El cérvol és l'espècie més caçada i consumida, el que indica l'existència de boscos en l'entorn del poblat. La resta són la cabra, el porc senglar i el conill.

En síntesi, l'estudi dels materials recuperats al Cormulló dels Moros, singularment de les ceràmiques d'importació, permet datar l'última fase d'ocupació entre el segon quart del segle II (175-150 aC) i el primer de l'I, amb un final que pot situar-se cap al 75 aC. Les escasses troballes monetàries tenen la mateixa cronologia. Quant a la manera en què es va produir el seu final, les restes d'incendi documentades en les excavacions, així com el fet que s'hagen pogut recuperar peces ceràmiques completes, permeten plantejar la possibilitat que aquest fóra violent, tal vegada en relació amb algun dels episodis bèl·lics que es van desenvolupar en terres valencianes, com la guerra civil entre els partidaris de Sertori i Pompeu entre els anys 76 i 74 aC. En conjunt, entre els materials recuperats al jaciment s'observa una presència notable de la vaixel·la ceràmica de procedència itàlica, amb una important diversitat de produccions i formes, a més de peces singulars com la sonda espatulada de bronze i l'amulet fàl·lic d'os, que indiquen la seua inclusió en els circuits comercials com a receptor i possiblement redistribuïdor de productes d'importació, i un ús d'utilitatge i elements de caràcter ritual que indiquen l'assimilació d'hàbits i creences romanes.

Els altres assentaments ibèrics

Entre els restants assentaments ibèrics destaca la Moleta, situat al vessant NO de la Serra d'en Galceran i orientat a l'eixida del corredor de la rambla Carbonera (Arasa 2001: 160). És una petita formació tabular que s'alça sobre el barranc Fondo que està dotada d'unes excel·lents condicions defensives, ja que compta amb un sol accés pel SSE. S'hi distingeixen dos recintes: el primer amb unes dimensions màximes de 62 x 31 m i una superfície de 2.000/2.100 m², i el segon amb unes dimensions màximes de 75 x 31 m i una superfície de 2.300/2.400 m², la qual cosa suma un total de 4.300/4.500 m² (Gusi, Díaz i Oliver 1991: 99). Quant a les comunicacions, controla el pas d'un camí que travessa la serra d'en Galceran en direcció SO-NE, passa pel seu costat oest i una vegada al pla segueix pel corredor de la rambla Carbonera cap al NO. Encara que la ceràmica ibèrica no és molt nombrosa, entre l'analitzada no s'han pogut identificar fragments de característiques tardanes. Tampoc els materials d'im-

portació són nombrosos, amb un fragment de pasta vítria d'origen púnic i un altre de ceràmica campaniana B que pot datar-se en el segle II aC.

La resta de jaciments millor coneguts pertanyen tots a la categoria inferior del poblament, que com hem dit pot equiparar-se a les masies. El Mas de la Sèmola està situat al peu de les muntanyes que tanquen el pla d'Albocàsser pel NO, una mica elevat sobre les terres de cultiu, per la qual cosa té certa visibilitat sobre el seu entorn (Arasa 2001: 157). Per les seues característiques i l'escassetat de restes ceràmiques ha de tractar-se d'un assentament molt xicotet. Està situat molt prop del camí d'Albocàsser a Catí que segueix el barranc de Sant Miquel. El jaciment va ser donat a conèixer per Oliver (1986: 64; 1991: 92) amb la publicació d'un grafit ibèric incomplet sobre el fons exterior d'una base de ceràmica campaniana A: *-]aisv[-*. S'ha trobat també algun fragment de ceràmica ibèrica. La seua ocupació pot datar-se de manera aproximada entre el segle II i la primera meitat de l'I aC.

Les Forques està situat al vessant meridional d'una lloma d'escassa altura situada a l'est de la vall d'Albocàsser (Oliver 1986b: 64; Arasa, s. v. "Forques, les", en Aranegui 1996: 76; Arasa, s. v. "Forques, Les", en TIR K/J-31 1997: 81; Arasa 2001: 158-159). El lloc no té condicions defensives i permet un control visual només en aquesta direcció. Les característiques de l'emplaçament, la dispersió dels fragments ceràmics i llur importància quantitativa permeten suposar que es tractava d'un assentament molt petit. L'any 1985, en el curs d'uns treballs de transformació agrícola, es va recuperar un important lot de ceràmica que fou depositat al Museu de Belles Arts de Castelló. A. Oliver (1986b i 1991a: 92) va donar a conèixer el jaciment en un article en què va publicar un grafit ibèric existent sobre l'ansa d'una àmfora ibèrica. El material citat comprenia alguns fragments de campaniana A, un mínim de 12 gobelets de parets fines i àmfors de vi itàliques i tarraconenses entre les ceràmiques romanes, a més de càlats, àmfors i *pithoi* entre les ibèriques. L'escassetat de materials i la seua relativa homogeneïtat permet atribuir a l'assentament una curta ocupació que pot situar-se entre la segona meitat del segle II i la primera de l'I aC.

El Mas de la Bassa es troba al bell mig del pla d'Albocàsser, prop del pla d'inundació conegut com la Llacuna (Arasa 2001: 159). El lloc no té condicions defensives per tractar-se d'una zona plana. Les troballes ceràmiques no són molt nombroses i estan prou concentrades, per la qual cosa deu tractar-se d'un assentament petit. El jaciment està situat gairebé en la cruïlla dels dos camins que travessen la zona: el que segueix el corredor d'Albocàsser cap al NE i el que s'enfila pel corredor de la rambla Carbonera en direcció a Ares del Maestrat cap al NO. Entre la ceràmica ibèrica hi ha una vora de càlat, i pel que fa a la d'importació, tota és itàlica: vaixel·la de taula d'engalba negra (Campaniana A i B) i àmfors vinàries. Amb aquests escassos materials pot aproximar-se una datació entre la segona meitat del segle II i la primera de l'I aC.

El Pou de Llobet es localitza en un contrafort de les muntanyes que tanquen el pla d'Albocàsser pel SE (Arasa 2001: 159-160). El jaciment ocupa una terrassa poc elevada, no té altres condicions defensives que la seua posició en alt i compta amb una àmplia visibilitat del pla. Encara que és poc conegut, per les seues característiques sembla tractar-se d'un assentament petit. Els materials trobats són molt escassos i es redueixen a alguns fragments d'àmfora itàlica de vi que poden datar-se entre el segle II i la primera meitat de l'I.

El Mas de Sant Pere es troba al vessant de les muntanyes que tanquen el pla d'Albocàsser pel SE (Arasa 2001: 160). El lloc no té altres condicions defensives que la seua localització en alt i permet un ampli control visual en aquesta direcció. Les troballes ceràmiques són escasses i apareixen concentrades, per la qual cosa sembla tractar-se d'un assentament petit. S'hi han trobat alguns fragments de ceràmica Campaniana A, entre els quals es poden identificar una pàtera, possiblement un bol amb decoració pintada i una copeta amb anses. Es tracta d'un conjunt ceràmic prou homogeni que pot datar-se en la primera meitat del segle II.

La Roureda es localitza en un contrafort de les muntanyes que tanquen el pla d'Albocàsser pel SE (Arasa 2001: 160). El lloc té bones condicions defensives i permet un excel·lent control visual de tot el corredor. Els materials no són molt nombrosos i es troben dispersos per una àrea reduïda, per la qual cosa sembla tractar-se d'un assentament petit. Entre les ceràmiques estudiades, que pareixen correspondre al període Ibèric Ple, hi ha un petit fragment de Campaniana B tardana, possiblement d'una pàtera. Tot i que hi ha una diferència cronològica entre aquesta peça i les ceràmiques ibèriques, deu correspondre a una ocupació de l'assentament en el període Ibèric Final, amb una datació aproximada en la primera meitat del segle I aC.

Finalment, cal destacar la troballa al Mas de Bracet d'alguns fragments d'àmfora itàlica, possiblement d'un sol contenidor (Arasa 2001: 161). Es tracta de l'única evidència de l'ocupació del lloc en els segles II-I aC, sense que puga determinar-se ni el seu abast ni si hi va haver una continuïtat entre aquesta fase i l'anterior.

Època romana

Amb l'inici de l'Imperi comença un nou període que a l'àmbit rural es caracteritza per les importants transformacions que experimenta el poblament. Una vegada abandonats la major part dels assentaments ibèrics, sobretot aquells situats en altura, el poblament segueix sent disseminat, però ara es desenvolupa un nou model d'ocupació en què els llocs habitats se situen en les mateixes terres de cultiu, amb majors facilitats per a l'aprovisionament d'aigua i la comunicació. L'element més representatiu i conegut d'aquest nou model són les

vil·les que, amb una desigual implantació territorial, es troben en gran nombre, a més d'altres assentaments menors assimilables a les masies que les fonts designen com *tuguria* o *villula*. En les vil·les, la implantació de models itàlics té un clar reflex en la tipologia arquitectònica i en les tècniques constructives i decoratives, amb la incorporació de patis porticats, banys, pintura mural i eventualment paviments mosaics, aplacats de marbre i decoració escultòrica. En relació amb la comarca de la Plana, a les comarques septentrionals són escassos els assentaments altimperials que tenen programes decoratius amb mosaics i escultures (Arasa 1998a-b), i fins i tot monuments funeraris amb inscripcions funeràries.

Des del regnat d'August i durant el segle I dC anirà desenvolupant-se un nou model de poblament rural, constituït al voltant de les *villae*. Aquest a penes apareix desenvolupat en terres d'Albocàsser, ja que només un dels assentaments coneguts, el Mas de Boix, pot considerar-se una modesta villa, mentre que la resta són assentaments menors.

No resta clara la inclusió de les terres d'Albocàsser en el territori municipal d'alguna de les dues ciutats més pròximes: per raons de proximitat relativa podia pertànyer al *territorium* de la petita ciutat romana de *Lesera* (el Forcall, els Ports), situada a 36 km en línia recta en direcció nord (Arasa 2009); però a pesar de la seua llunyania també podia pertànyer al de *Dertosa*, un important port fluvial situat a 66 km en línia recta en direcció NE. Pel que fa a les comunicacions, la Via Augusta seguia el corredor de les Coves de Vinromà, i des d'Albocàsser s'hi podia accedir per la vall de Tírig a l'altura de Sant Mateu (Arasa i Rosselló 1995: 102-104). Una via secundària remuntava el corredor de la rambla de la Viuda fins a l'altura de Sant Pau i seguia en direcció al Coll d'Ares per a endinsar-se en terres dels Ports i més endavant de Terol (Arasa 2011: 35).

Al terme municipal d'Albocàsser, C. Meliá va donar una de les primeres notícies sobre la troballa de monedes romanes (Roca 1985: 42). Pel que fa als assentaments d'època imperial, se n'han trobat restes de cinc: el Mas de Boix, el Mas d'en Peraire, el Mas de Sant Pere, les Forques i el Mas de la Sèmola. Tres d'aquests ja havien estat ocupats en el període iberoromà, per la qual cosa sembla haver-hi un cert grau de continuïtat en el poblament; el Mas d'en Peraire es troba a poca distància de l'assentament ibèric del mateix nom i només el Mas de Boix és de nova planta. El seu reduït nombre i l'escassa importància de la majoria fan pensar en un buit de prospecció: possiblement n'hi ha més, però encara no s'han localitzat. Els dos més allunyats entre si, que també són els més importants (el Mas d'en Peraire i el Mas de Boix), estan separats 8,4 km en línia recta. La distància mitjana entre els veïns més pròxims és de 3,1 km, i si incloem l'assentament del Pou de la Cadena (Tírig), que és el més pròxim d'un altre terme municipal (a 5,1 km), només puja a 3,4 km. Es tracta, doncs, com hem vist en el poblament ibèric, d'un grup local amb un alt grau de cohe-



Fig. 4. Inscripció romana del Mas de Boix (Fotografia: autor).

sió. Més enllà, per a trobar altres assentaments de l'època cal seguir cap al NE fins a Sant Mateu, a l'est travessant la Serra d'en Galceran fins a les Coves de Vinromà o a l'oest fins al corredor de Catí. De tots ells, el més important sembla el Mas de Boix, seguit del Mas d'en Peraire; els altres tres són molt xicotets i potser la seua ocupació no va ser molt llarga. Pel que fa al Pou de la Cadena, cal destacar que és l'únic on s'han trobat restes d'instal·lacions per a la transformació de productes agrícoles (*torcularium*), sense que puga precisar-se si es tractava d'oli o vi (Arasa 1995b: 871-872; 2011-12: 256).

Al Mas de Boix, situat al costat est del corredor de la rambla, es van trobar les restes d'un jaciment que actualment està arrasat íntegrament, sense restes constructives visibles (Bru 1963: 214; Miralles 1983: 15; Roca 1985: 41-42; Arasa 1987: 131; 1995b: 875-876; 1997: 1150). El lloc està orientat al sud, amb bona insolació i protegit del vent del nord, i proper al camí que segueix aquest corredor. Les restes que han pogut estudiar-se són majoritàriament ceràmiques, i apareixen concentrades en una àrea reduïda, per la qual cosa degué ser un assentament petit. També es coneix la troballa de monedes dels emperadors Trajà i Diocleciana. S'hi han pogut estudiar alguns fragments de ceràmica arquitectònica, com rajoles (*lateres*) i teules (*tegulae*), així com de grans tenalles (*dolia*) i àmfores utilitzades per al transport de vi. Entre la ceràmica de cuina hi ha alguns fragments de procedència africana. Però el grup de major interès és el constituït per la vaixel·la fina de taula, en la seua major part de procedència forana, entre la qual destaca la producció de parets fines i sobretot la recoberta amb

engalba rogenca coneguda com a sigillada, de la qual s'han trobat fragments de procedència itàlica, gàllica, hispànica i africana. En conjunt, la cronologia que proporcionen aquestes troballes, i que permet establir el període d'ocupació de l'assentament, s'estén entre finals del segle I aC i almenys el segle III dC.

D'aquest jaciment procedeix l'única inscripció romana coneguda al terme municipal. Es va trobar l'any 1920 i es conserva encastada en una paret a l'interior del Mas d'Albert (les Coves de Vinromà). Va ser donada a conèixer per C. Melià en 1921 i posteriorment ha sigut citada per diversos autors (Almunia 1923: 272; Anònim 1931: 287; Miralles 1967: 2; Ripollés 1976: 232; Roca 1985: 41) i inclosa en els corpus epigràfics més recents (CIL II²/14: 764; IRPV II: 78). És una llosa de marbre blanc amb patina groguenca, possiblement de les pedreres de *Luni* (Carrara, Itàlia). La seua factura i conservació són excel·lents (fig. 4). Les seues dimensions són 58,5 x 71 cm; de la grossària només es veuen els 8 cm que ressalta de la paret. El camp epigràfic està envoltat per una motlura de 3 cm d'amplària i té unes dimensions de 46 x 58 cm. L'altura de les lletres oscilla entre 3 i 6 cm. L'ordenació del text és molt acurada i l'escriptura és elegant. La seua transcripció és com segueix: *C(aio) Aemilio C(ai) f(ilio) / Gal(eria tribu) Restituto / ann(or)um XX. / Caecil(ia) C(ai) f(ilia) Procula / filio piissimo / se viva fecit. / H(oc) m(onumentum) h(eredem) n(on) s(equetur)*.

És una inscripció funerària amb la dedicatòria d'una dona anomenada Cecília Pròcula al seu fill Cai Emili Restitut, que va morir a l'edat de 20 anys. Per les seues característiques pot datar-se en el segle II dC. La làpida havia de formar part d'un monument no conservat que la mare del difunt va erigir en vida, i en el text s'explicita el seu desig que aquest no passés a l'hereu. El difunt estava adscrit a la tribu Galèria, per la qual cosa era ciutadà romà. A aquesta tribu pertanyien els ciutadans dels dos municipis romans més pròxims: *Lesera* (el Forcall) i *Dertosa*, com també els de *Saguntum*. Els gentilicis *Aemilius* i *Caecilius* són molt freqüents a Hispània, i particularment el segon era propi d'una de les famílies més influents de la darrera ciutat; la inscripció més pròxima en què figura aquest *nomen* es troba al jaciment del Morrón del Cid (La Iglesuela del Cid, Terol). Quant als *cognomina*, cal assenyalar que no són molt freqüents: *Restitutus* es troba a Sagunt i *Procula* en aquesta ciutat i també al Morrón del Cid. La fórmula testamentària amb què finalitza l'epitafi és freqüent a Sagunt. Per la qualitat del material utilitzat i el bon treball epigràfic, la inscripció degué encarregar-se al taller (*officina*) d'alguna important ciutat, tal vegada *Dertosa* o *Saguntum*.

Aquesta és l'única inscripció romana coneguda a la comarca de l'Alt Maestrat. D'altra banda, aquest epígraf és de gran interès perquè mostra l'existència de propietaris rurals (*possessores*) com Cecília Pròcula, l'elevat nivell econòmic dels quals els permetia erigir monuments funeraris amb decoració escultòrica o certa entitat arquitectònica com els coneguts als Tossalets (les Coves de Vinromà) (Arasa 1998: 315-317, lám. II, 1) o la Vilavella (Vilafranca) (Arasa, 2010).



Fig. 5. Llànties amb simbologia cristiana del Pou de Llobet (Fotografia: Museu de Belles Arts de Castelló).

Per la importància de les restes ceràmiques trobades, el segon en importància és el Mas d'en Peraire, situat en un reduït altiplà a l'esquerra del barranc de Matamoros, a prop d'un petit assentament ibèric del mateix nom (Arasa 1995b: 873). Els fragments de materials ceràmics de construcció (*tegulae i lateres*) són en general escassos. Entre les ceràmiques, hi ha alguns fragments de sigillada itàlica, gàllica, hispànica i africana A, parets fines, africana de cuina, comuna, àmfores i *dolia*, amb una datació aproximada entre finals del segle I aC i almenys el II dC.

Entre els jaciments de menor importància, corresponents a la categoria més baixa en l'escala del poblament, trobem el Mas de Sant Pere, les Forques i el Mas de la Sèmola, tots tres ocupats anteriorment en el període iberoromà. El primer està situat al vessant de les muntanyes que tanquen el pla d'Albocàsser pel SE (Arasa 1995b: 874-875). Les troballes consisteixen en alguns fragments ceràmics que apareixen molt concentrats, entre els quals són escassos els de construcció (*tegulae*), per la qual cosa degué ser prou modest. També s'han trobat fragments de grans tenalles (*dolia*). A més de la ceràmica comuna de cuina, hi ha alguns fragments de sigillada hispànica que permeten aproximar una data d'ocupació des del darrer terç del segle I fins al II dC.

A les Forques alguns escassos fragments ceràmics proven l'ocupació en aquest mateix període (Oliver 1986: 64; Arasa 1995b: 874). Finalment, al Mas de



Fig. 6. Tremis d'Ègica i Witiza (694/5-702) de la seca de Barcelona trobat al terme municipal (Fotografia: propietari).

la Sèmola els materials ceràmics de construcció són escassos, i entre els de vaixel·la de taula n'hi ha de sigillada hispànica i africana A, parets fines i comuna, amb els quals l'ocupació pot datar-se de manera aproximada entre el darrer terç del segle I i el II dC (Oliver 1986: 64; Arasa 1995b: 873-874).

L'antiguitat tardana i el període visigòtic

Les restes que poden atribuir-se al Baix Imperi (segle IV) i sobretot al període posterior a la desaparició de l'Imperi Romà a Occident a principis del segle V dC –el visigòtic– són escasses. Al mateix Cormulló dels Moros, que com hem vist va estar ocupat per un important assentament ibèric, s'han trobat alguns fragments de ceràmica sigillada africana D al mateix extrem de la formació rocosa, que deuen correspondre a una ocupació del lloc en el segle V, possiblement per les seues qualitats defensives, un fet documentat en altres jaciments de l'època (Arasa 1995b: 872-873; 1997: 1150). En relació amb aquesta ocupació tardana potser es coneix la troballa d'un petit bronze (*nummus*) del segle IV als planells de la Valltorta (Gusi 1982: 70, fig. 85).

Tot considerant l'escassa informació que tenim de l'època tardoantiga, l'assentament millor conegut és el Pou de Llobet, localitzat als estreps del costat est del corredor de la rambla Carbonera. Està situat en una terrassa una mica elevada i té una extensió reduïda. L'emplaçament manifesta una voluntat de triar un lloc amb un cert grau de protecció i un ampli control visual de l'entorn. Les restes recuperades són algun fragment de morter i uns altres de ceràmica, alguns pertanyents a àmfores africanes i altres de ceràmica comuna decorada amb solcs acanalats i motius pintats.

Les troballes de major interès són dues llànties decorades amb motius cristians que es conserven al Museu de Belles Arts de Castelló (Arasa 1995c; 1997: 1150). Els dos exemplars tenen el cos arrodonit, amb el bec diferenciat, el canal allargat, muscle aplanat diferenciat del disc amb decoració en dues bandes ben perfilades, disc redó amb decoració en relleu i dos orificis, ansa que ressalta del cos i base amb peu de forma anular unit a l'ansa mitjançant una nervadura (fig. 5). Ambdues conserven senyals de combustió, per la qual cosa van ser usades. El primer exemplar està decorat amb una creu monogramàtica gemmada amb la lletra grega *rho* a la dreta, i en l'orla es veuen altres motius mal conservats, possiblement fulles d'heura (*hederæ*). El segon està decorat amb un colom gemmat i en l'orla amb una sèrie de motius alterns: fulles coriformes, rosetes quadrifoliades i fulles estilitzades amb volutes. Es tracta d'imitacions de llànties de sigillada africana D que poden datar-se entre el final del segle V i el VI. A les comarques castellonenques no es coneixen molts jaciments d'aquesta època, i entre ells l'únic que ha proporcionat ceràmiques de procedència africana amb decoració de motius cristians és la villa de Benicató (Nules, la Plana Baixa), on es va trobar el fons d'un plat de sigillada africana D amb una creu gemmada impresa al seu fons intern d'aquesta mateixa cronologia (Gusi i Olària 1977: fig. 15, n° 1).

Com hem dit anteriorment, a la veïna vall de Tírig es coneixen les restes d'una villa romana al Pou de la Cadena on s'han trobat ceràmiques tardanes que poden datar-se en els segles IV-V (Arasa 1995b: 871-872; 1997: 1150). No obstant això, la troballa de major interès procedent d'aquesta població és l'aixovar metàl·lic d'una tomba apareguda l'any 1930 en un lloc indeterminat del terme municipal –potser d'aquest mateix jaciment– que es conserva al Museu Provincial de Belles Arts de Castelló, i estava constituït per una sivella de bronze, l'armadura d'una guaspa de ganivet del tipus 'Simancas' i un salpasser de coure (Roses 1976; Arasa 1995b: 872, 644-649). Aquest conjunt, format per peces d'influència variada, pot datar-se de manera aproximada entre la segona meitat del segle IV i la primera del V.

Per a finalitzar aquest recorregut cronològic per les restes de l'antiguitat tardana conegudes al terme municipal d'Albocàsser, hem de destacar la troballa d'una moneda visigòtica, sense context arqueològic conegut, un tremis (tercera part d'un sòlid) encunyat a Barcelona sota els regnats dels monarques Ègica i Witiza en els anys 694/5-702 (fig. 6). És una peça de gran interès, donada la poca freqüència d'aquestes monedes i la seua datació a les portes de l'inici de la conquesta àrab dels territoris hispànics. Les troballes d'època visigòtica més pròximes hem de buscar-les a la comarca dels Ports, on destaquen l'edifici del Mas de Sabater de Morella, que data entre finals del segle VI i el VIII (De Antonio i Pérez Milián, 2019), els enterraments de la Perera (Morella), que daten dels segles VII-VIII (Duarte *et al.* 2015) i les dues plaques de cinturó apa-

regudes a Cincorres i Bel (la Tinença de Benifassà), que poden datar-se en el segle VII (Arasa 1991).

Conclusions

El nivell de coneixement dels períodes ibèric i romà al terme municipal d'Albocàsser està condicionat per la falta d'excavacions i l'obligat recurs als materials trobats en superfície com a única font d'informació. Tanmateix, les prospeccions realitzades en les darreres dècades han permès localitzar un nombre considerable de jaciments d'aquests dos períodes, el que ha suposat un notable avanç en la recerca. És a partir d'aquesta informació com hem pogut oferir una visió general sobre l'evolució del poblament antic, entre els períodes ibèric i romà, amb algunes consideracions sobre la seua evolució i jerarquia. Només la realització d'excavacions arqueològiques permetrà avançar en el coneixement d'aquests períodes de la història antiga de les terres del terme municipal d'Albocàsser.

En l'època ibèrica podem veure que hi ha una ocupació important al territori, amb un mínim de catorze assentaments, dels quals alguns estan fortificats i ocupen una superfície major, com és el cas del Cormulló dels Moros, que abasta una superfície de 0,8 ha, i altres de menor entitat estan situats en vessants i plans configurant un model de poblament disseminat. La major part de les restes conegudes corresponen a la darrera etapa d'aquesta cultura, en els segles I-II aC, ja sota el domini romà, de manera que aquest és el període millor conegut. La troballa d'alguns fragments ceràmics d'importació fan possible remuntar l'ocupació d'alguns d'aquests a períodes anteriors; així, al Mas de Bracet s'han trobat ceràmiques fenícies del segle VI i al Cormulló del Moros altres gregues dels segles VI-IV aC.

Després de la conquesta romana, en el segle II aC es va produir una reestructuració interna del principal assentament, el Cormulló dels Moros, al mateix temps que proliferaven els més petits, com el Mas de la Bassa, el Mas de la Sèmola, les Forques, el Mas de Sant Pere, el Pou de Llobet i la Roureda. D'aquests, el primer es troba al centre del pla i potser va exercir una funció relacionada amb la cruïlla de camins que hi degué haver. Alguns d'aquests assentaments, sobretot el Cormulló dels Moros i almenys les Forques, van perdurar fins al segle I aE, sense que pugua provar-se si el seu final està relacionat amb la guerra civil que va enfrontar en terres valencianes els exèrcits de Sertori i Pompeu.

En una data anterior a l'inici de l'Imperi s'abandonen els principals assentaments, fortificats i situats en altura, i alguns dels més petits que no reuneixen condicions defensives. D'aquests alguns perduren i donen pas a un nou model de poblament disseminat que continua durant tot el període imperial, i

es caracteritza per assentaments de diferent grandària que se situen a la vora de les mateixes terres de cultiu. En la seua construcció s'adopten tècniques i materials constructius i ornamentals romans. Entre ells s'observa una jerarquització, amb alguns més petits, que han deixat escasses restes i degueren estar ocupats durant un període més curt, i altres de major importància i amb una ocupació més llarga que podien assemblar-se a una villa. Només se'n coneixen cinc: el Mas de Boix, el Mas d'en Peraire, el Mas de Sant Pere, les Forques i el Mas de la Sèmola, dels quals tan sols el primer és de nova construcció i pot assimilar-se a una villa i de la resta el segon té una cronologia més àmplia. Al primer es va trobar una inscripció funerària llaurada sobre una llosa de marbre blanc que pot datar-se en el segle II. La cronologia de les ceràmiques trobades s'estén entre el principi de l'Imperi i el segle III, sense que s'haja trobat cap evidència d'una ocupació posterior.

La disminució del nombre d'assentaments ocupats en el segle IV és un fet comú en el poblament rural d'època romana, que pot interpretar-se com una davallada en la demografia del món rural. Només es coneixen dos jaciments amb ceràmiques que poden datar-se entre el baix Imperi i l'antiguitat tardana: el Cormulló dels Moros i el Pou de Llobet. El primer degué ocupar-se en el segle V, en el marc de l'esfondrament de l'administració imperial i les invasions dels pobles germànics, quan algunes comunitats rurals es refugien en els vells poblats ibèrics que reuneixen condicions defensives. El segon pot datar-se en el segle VI i és un petit assentament situat en altura. Amb posterioritat només es coneix la troballa d'una moneda d'època visigòtica que assenyalava el final del període pocs anys abans de la invasió àrab.

Bibliografia

- ALMAGRO BASCH, M., «Los problemas del Epipaleolítico y Mesolítico en España», *Ampurias*, 1944, VI, p. 1-38.
- ALMUNIA, J. L., «La Arqueología Valenciana en 1921 y 1922», *Almanaque de "Las Provincias"*, 1923, p. 269-272.
- ANÒNIM, «Inscripcions romanes paganes», *Anuari de l'Institut d'Estudis Catalans*, 1931, VII, p. 287-290.
- ARANEGUI GASCÓ, C. (coord.), *Els romans a les terres valencianes*, València, 1996, IVEI, ISBN 84-7822-171-9.
- ARASA I GIL, F., «El Baix Maestrat en època romana», *Actas del I Congreso de Historia del Maestrazgo*, Vinaròs, Ajuntament de Vinaròs, 1987, p. 128-137.
- ARASA I GIL, F., «Un 'osculator' i dues plaques de cinturó de la comarca dels Ports (Castelló)», *Saguntum*. PLAV, 1991, 24, p. 203-210, ISSN 0210-3729.
- ARASA I GIL, F., «Material procedent del jaciment ibèric del Cormulló dels Moros (Albocàsser, Castelló). II. Els materials d'importació i les imitacions», *Quaderns de Prehistòria i Arqueologia de Castelló*, 1995a, 16, p. 125-155, ISSN 1137-0793.
- ARASA I GIL, F., *Territori i poblament en època romana a les comarques septentrionals del litoral valencià*, Tesi Doctoral, Universitat de València, 1995b.
- ARASA I GIL, F., «Dues llànties tardo-romanes del Pou de Llobet (Albocàsser, l'Alt Maestrat)», *Saguntum*. PLAV, 1995c, 29, p. 253-257, ISSN 0210-3729.
- ARASA I GIL, F., «Les comarques septentrionals del litoral valencià entre els segles IV i VI», *Hispania i Roma. D'August a Carlemany. Congrés d'homenatge al Dr. Pere de Palol*, 2, Annals de l'Institut d'Estudis Gironins, XXXVII, Girona, 1997, p. 1145-1159.
- ARASA I GIL, F., «Escultures romanes de Castelló», *Quaderns de Prehistòria i Arqueologia de Castelló*, 1998a, 19, p. 311-347, ISSN 1137-0793.

- ARASA I GIL, F., «Mosaics romans a les comarques septentrionals del País Valencià», *Saguntum*. PLAV, 1998b, 31, p. 213-224, ISSN 0210-3729.
- ARASA I GIL, F., *La romanització a les comarques septentrionals del litoral valencià. Poblament ibèric i importacions itàliques en els segles II-I aC*, Serie de Trabajos Varios. Servicio de Investigación Prehistórica, 100, Valencia, 2001, ISBN 84-7795-286-8.
- ARASA I GIL, F., *La ciutat romana de Lesera, Vinaròs, Ajuntament de Forcall*, 2009, ISBN 978-84-96331-59-4.
- ARASA I GIL, F., «Trobada de restes d'un monument romà a la Vilavella (Vilafranca, Castelló)», *Quaderns de Prehistòria i Arqueologia de Castelló*, 2010, 28, p. 217-232, ISSN 1137-0793.
- ARASA I GIL, F., «Prehistoria y antigüedad», en Barreda i Edo, P. E., *La Iglesia del Cid. Historia documentada*, Sant Carles de la Ràpita, 2011, p. 15-42, ISBN 978-84-937722-1-5.
- ARASA I GIL, F., «Instalaciones para la producción de vino y aceite en el litoral castellonense», en Noguera, J. M. i Antolinos, J. A. (Ed.), *Actas. Coloquio Internacional De vino et oleo Hispaniae. Áreas de producción y procesos tecnológicos del vino y el aceite en la Hispania romana, Anales de Prehistoria y Arqueología*, 2011-12, 27-28, Murcia, p. 253-260, ISSN 0213-5663.
- BARBERÁ FARRÁS, J., «Grafitos ibéricos sobre cerámica campaniense en el poblado ibérico del Castellar (Albocácer)», *Cuadernos de Prehistoria y Arqueología Castellonenses*, 1975, 2, p. 165-166.
- BOSCH GIMPERA, P., «Els problemes arqueològics de la província de Castelló», *Boletín de la Sociedad Castellonense de Cultura*, 1924, V, p. 81-120.
- CIL II²/14 = ALFÖLDY, G.; MAYER, M.; STYLOW, A. U. (eds.), *Corpus Inscriptionum Latinarum II: Inscriptiones Hispaniae Latinae. Editio altera. Pars XIV: Conventus Tarraconensis. Fasciculus primus: pars meridionalis Conventus Tarraconensis (CIL II²/14)*, fasc. 1, Berlín, 1995, ISBN 3110143046-9783110143041.
- COLOMINAS ROCA, J., «Els enterraments ibèrics dels Espleters a Salzedella», *Anuari de l'Institut d'Estudis Catalans*, 1923, VI, p. 616-618.
- DE ANTONIO OTAL, J. M.; PÉREZ MILIÁN, R., «L'edifici visigòtic dels Casals del Mas de Sabater, Morella, els Ports (Castelló)», en E. Huguet i A. Ribera (coords.), *Els temps dels visigots al territori de València*, 2019, València, p. 171-175.
- DUARTE MARTÍNEZ, F. X. et al., «Els enterraments de la Perera: un context funerari tardoantic a Morella (Ports, Castelló)», *Papers dels Ports*, 2015, 1, Època 2, CEP, Morella, p. 17-62, ISSN 1697-4409.
- DURAN I SANPERE, A., «Exploració arqueològica del Barranc de la Valltorta (província de Castelló)», *Anuari de l'Institut d'Estudis Catalans*, 1923, VI, p. 444-454.
- ESPÍ, I.; IBORRA, M^a. P.; DE HARO, S., «El área de almacenaje del poblado ibero-romano del Cormulló dels Moros (Albocàsser-Castelló)», *Ibers. Agricultors, artesans i comerciants. III Reunió sobre Economia en el Món Ibèric, Saguntum*. Extra, 3, 2000, p. 147-152, ISSN 2253-7295.
- ESPÍ, I.; IBORRA, M^a. P.; DE HARO, S., «El Cormulló dels Moros (Albocàsser, Castelló)», *Centro de Estudios del Maestrazgo. Boletín*, 2004, 71, p. 93-102, ISSN 0212-3975.
- FLORS UREÑA, E., «Avanç preliminar de les excavacions de salvament al Mas de Bracet (Albocàsser, Castelló)», *Quaderns de Prehistòria i Arqueologia de Castelló*, 1999, 20, p. 359-367, ISSN 1137-0793.
- GONZÁLEZ PRATS, Alfredo, *Carta arqueològica del Alto Maestrazgo*, Serie de Trabajos Varios. Servicio de Investigación Prehistórica, Valencia, 1979.
- GUSI JENER, F., «Prehistoria», *La Valltorta*, en Viñas, R. (dir.), Barcelona, 1982, p. 66-81.
- GUSI, F.; DÍAZ, M. A.; OLIVER, A., «Modelos de fortificación ibérica en el norte del País Valenciano», *Simposio Internacional d'Arqueologia Ibèrica*, Manresa, 1991, p. 79-102.
- GUILLEM, P.; MARTÍNEZ VALLE, R.; VILLAVARDE, V., *Arte rupestre en el Riu de les Coves (Castellón)*, Valencia, 2011, ISBN 9788448255015, 8448255011.
- HESPERIA. Banco de datos de lenguas paleohispánicas, consulta: 10-07-2020.
- IBORRA ERES, M^a P., *La ganadería y la caza desde el Bronce Final hasta el Ibérico Final en el territorio valenciano*, Serie de Trabajos Varios. Servicio de Investigación Prehistórica, 103, Valencia, 2004, ISBN 84-7795-377-5.
- IRPV = CORELL, J., *Inscripcions romanes del País Valencià. II. 1. L'Alt Palància*, Edeba, Lesera i els seus territoris. 2. *Els mil·liaris del País Valencià*, UV, València, 2005, ISBN 84-370-6058-3.
- IZQUIERDO, I.; ARASA, F., «La estela ibèrica de La Serrada (Ares del Maestrat, Castellón)», *Saguntum*. PLAV, 1998, 31, p. 181-194, ISSN 0210-3729.
- MIRALLES SALES, J., *La Muy Leal y Noble Villa de Albocácer*, Castellón, SCC, 1967.
- OBERMAIER, H.; WERNERT, P., *Las pinturas rupestres del Barranco de la Valltorta (Castellón)*, Comisión de Investigaciones Paleontológicas y Prehistóricas, Memoria núm. 23, Madrid, 1919.
- OLIVER FOIX, A., «Epigrafía ibérica de la provincia de Castellón», *Cuadernos de Prehistoria y Arqueología Castellonenses*, 1978, 5, p. 265-291.

- OLIVER FOIX, A., «Incineraciones entre el río Ebro y el Palancia. Nuevas aportaciones para el estudio de los enterramientos ibéricos», *Cuadernos de Prehistoria y Arqueología Castellonenses*, 1981, 8, p. 180-256.
- OLIVER FOIX, A., «Grafitos ibéricos de Albocácer», *Boletín del Centro de Estudios del Maestrazgo*, 1986, 16, p. 63-66.
- OLIVER FOIX, A., «Las primeras fuentes documentales escritas sobre la zona del Maestrazgo», *II Congrés d'Història del Maestrat*, Vinaròs, Ajuntament de Vinaròs, 1991, p. 85-102.
- OLIVER FOIX, A., «Material procedente del yacimiento ibérico del Cormulló dels Moros (Albocàsser, Castelló). I Características generales y material ibérico», *Quaderns de Prehistòria i Arqueologia de Castelló*, 1995, 16, p. 115-124, ISSN 1137-0793.
- OLIVER FOIX, A., «La necrópolis ibérica del Mas Nou de Bernabé en Tírig-Salzedella (Castellón) », *Saguntum. PLAV*, 2005, 37, p. 45-58, ISSN 0210-3729.
- PALLARÉS, M., «Exploració dels jaciments prehistòrics de la Valltorta», *Anuari de l'Institut d'Estudis Catalans*, 1923, VI, p. 454-457.
- RIPOLLÈS ALEGRE, P. P., «Hallazgos numismáticos en Albocácer, Cabanes y Borriol», *Cuadernos de Prehistoria y Arqueología Castellonenses*, 1975, 2, p. 191-193.
- RIPOLLÈS ALEGRE, P. P., *La circulación monetaria en las tierras valencianas durante la antigüedad*, Barcelona, 1980.
- RIPOLLÈS ALEGRE, P. P., *La circulación monetaria en la Tarraconense mediterránea*, Servicio de Investigación Prehistórica. Serie de Trabajos Varios, 77, Valencia, 1982.
- ROCA ALABALAT, J., *El poblamiento de Albocácer*, Castellón de la Plana, SCC, 1985.
- ROSAS ARTOLA, M., «Peces inèdites d'un enterrament tardorromà procedents de Tírig (Castelló) dipositades en el Museu Provincial de Belles Arts de Castelló de la Plana», *Cuadernos de Prehistoria y Arqueología Castellonenses*, 1976, 3, p. 293-296.