

# L'EDUCACIÓ DES D'UNA PERSPECTIVA LOCAL

## El sistema d'indicadors educatius d'Ontinyent

Sandra Obiol Francés (Coord.)  
Francesc Hernández Dobon  
José Beltran Llavador  
Daniel Gabaldón Estevan  
Ignacio Martínez Morales  
Alicia Villar Aguilés

MONOGRAFIES & APROXIMACIONS  
Institut de Creativitat i Innovació

N32





## Colección *Monografies & Aproximacions*

### DIRECCIÓ EDITORIAL:

Rosa Isusi Fagoaga y Francesc J. Hernández Dobon (Universitat de València)

### COMITÉ EDITORIAL:

Francesc J. Hernández Dobon, Rosa Isusi Fagoaga, Ricard Silvestre i Vañó y Anacleto Ferrer Mas (Universitat de València)

### COMITÉ CIENTÍFICO NACIONAL E INTERNACIONAL:

Imanol Aguirre (Universidad Pública de Navarra, España), Rolf Arnold (Technische Universität Kaiserslautern, Alemania), Leandro Almeida (Universidade do Minho, Portugal), Danguole Bylaite Salavéjienė (Vytautas Magnus University, Lituania), Emília Maria da Trindade Prestes (Universidade Federal da Paraíba, Brasil), Adela García Aracil (INGENIO-CSIC, Universitat Politècnica de València, España), Luis Hernán Errázuriz Larrain (Pontificia Universidad Católica de Chile, Chile), Maria Filomena Molder (Universidade Nova de Lisboa, Portugal), Silvia Monteiro (Universidade do Minho, Portugal) y Betania Ramalho (Universidade Federal do Rio Grande do Norte, Brasil).

Colección Monografies & Aproximacions, nº 32

Título: *L'Educació des d'una perspectiva local. El sistema d'indicadors educatius d'Orianyent*

Autoría: Sandra Obiol Francés (coord.), Francesc Hernández, Dobon, José Beltrán Llavador, Daniel Gabaldón Estevan, Ignacio Martínez Morales, Alcía Villar Aguilés.

ISBN: 978-84-09-30630-5

URI: <https://www.uv.es/uwweb/institut-creativitat-innovacions-educatives/ca/publicacions/colleccio-monografies-aproximacions-1286010343684.html>

© Del texto: los autores/as  
© Diseño de portada: Silvia Costa  
© Edita: Instituto de Creatividad e Innovaciones Educativas de la Universitat de València, 2021

UNIVERSITAT  
DE VALÈNCIA   
Institut de Creativitat  
i Innovacions Educatives

Colabora:



*Se permiten la reproducción, distribución y la comunicación pública, siempre que se cite el título, el autor y el editor; y que no se haga con fines comerciales.*



## Col·lecció *Monografies & Aproximacions*

### DIRECCIÓ EDITORIAL:

Rosa Isusi Fagoaga i Francesc J. Hernández Dobon (Universitat de València)

### COMITÉ EDITORIAL:

Francesc J. Hernández Dobon, Rosa Isusi Fagoaga, Ricard Silvestre i Vañó i Anacleto Ferrer Mas (Universitat de València)

### COMITÉ CIENTÍFIC NACIONAL I INTERNACIONAL:

Imanol Aguirre (Universidad de Navarra, España), Rolf Arnold (Technische Universität Kaiserslautern, Alemania), Leandro Almeida (Universidade do Minho, Portugal), Danguole Bylaite Salavéjiene (Vytautas Magnus University, Lituania), Emilia Maria da Trindade Prestes (Universidade Federal da Paraíba, Brasil), Adela García Aracil (INGENIO-CSIC, Universitat Politècnica de València, España), Luis Hernán Errázuriz Larraín (Pontificia Universidad Católica de Chile, Chile), Maria Filomena Molder (Universidade Nova de Lisboa, Portugal), Silvia Monteiro (Universidade do Minho, Portugal) y Betania Ramalho (Universidade Federal do Rio Grande do Norte, Brasil).

Col·lecció Monografies & Aproximacions, n<sup>o</sup> 32

Títol: *L'Educació des d'una perspectiva local. El sistema d'indicadors educatius d'Ontinyent*

Autoria: Sandra Obiol Francés (coord.), Francesc Hernández, Dobon, José Beltrán Llavador, Daniel Gabaldón Estevan, Ignacio Martínez Morales, Alcía Villar Aguilés.

ISBN: 978-84-09-30630-5

URI: <https://www.uv.es/uvweb/institut-creativitat-innovacions-educatives/ca/publicacions/colleccio-monografies-aproximacions-1286010343684.html>

© Del text: els autors /es

© Disseny de portada: Silvia Costa

© Edita: Institut de Creativitat i Innovacions Educatives de la Universitat de València, 2021



Col·labora:



Es permet la reproducció, distribució i comunicació pública, sempre que no siguin comercials.

Imprés digitalment a la UE

# L'EDUCACIÓ DES D'UNA PERSPECTIVA LOCAL

## El sistema d'indicadors educatius d'Ontinyent.

Sandra Obiol Francés (coord.)

Francesc Hernández Dobon

Jose Beltrán Llavador

Daniel Gabaldón Estevan

Ignacio Martínez Morales

Alícia Villar Aguilés

Universitat de València

## INDEX

Introducció	6
0. Contextualització de l'Observatori d'Educació d'Ontinyent	9
a. Població	9
b. Centres d'ensenyament	11
1. Aprenentatge permanent	19
2. Baix rendiment	24
3. Educació superior	34
4. Abandonament prematur	38
5. Absentisme	40
6. Coeducació	43
7. Multilingüisme	46
8. Participació	48
Resultats destacats	50

## INDEX DE TAULES

Taula 0.1. Centres d'ensenyament d'Ontinyent, curs 2017-2018.	12
Taula 0.2a. Centres amb ensenyament infantil i primari segons relació de l'estudiantat matriculat amb la capacitat del centre i percentatge d'estudiantat estranger. Ontinyent, curs 2017-2018.	14
Taula 0.2b. Percentatge de l'estudiantat immigrant matriculat als centres de la ciutat segons nivell educatiu. Ontinyent, curs 2017-2018.	15
Taula 0.2c. Centres amb ensenyament secundari obligatori (ESO) segons relació de l'estudiantat matriculat amb la capacitat del centre i percentatge d'estudiantat estranger. Ontinyent, curs 2017-2018.	15
Taula 0.2d. Centres amb Formació Professional Bàsica segons relació de l'estudiantat matriculat amb la capacitat del centre, percentatge d'estudiantat estranger i grau de feminització. Ontinyent, curs 2017-2018.	16
Taula 0.2e. Centres amb Batxillerat i Cicles Formatius segons relació de l'estudiantat matriculat amb la capacitat del centre, percentatge d'estudiantat estranger i grau de feminització. Ontinyent, curs 2017-2018.	17
Taula 1.1. Grau de participació en l'aprenentatge permanent a l'Estat espanyol, 2006-2017 (percentatges).	19
Taula 1.2. Participació en l'aprenentatge permanent segons grups d'edat. Estat espanyol, 2017 (percentatges).	20
Taula 1.3. Matriculació en centres de formació de persones adultes per sexe i origen. Ontinyent, 2017-2018.	21
Taula 1.4. Persones matriculades en el programa Unisocietat segons sexe i edat. Ontinyent, 2018-2019.	22
Taula 2.1. Baix rendiment a l'Estat espanyol a les proves PISA 2015, segons sexe.	24
Taula 2.2. Baix rendiment a l'Estat espanyol segons matèries, proves PISA 2015.	25
Taula 2.3. Taxa d'idoneïtat a sisè de primària per sexe i origen. Ontinyent, curs 2017-2018.	26
Taula 2.4. Distribució de l'estudiantat per centres d'ensenyament secundari segons el rendiment en diferents matèries per sexe i lloc de naixement. Ontinyent, curs 2017-2018.	33

Taula 3.1. Proporció de la població entre 30 i 34 anys amb estudis superiors per sexe. Unió Europea i Ontinyent, 2017.	34
Taula 3.2. Matriculats/des en les titulacions universitàries del Campus d'Ontinyent per sexe i edat. Curs 2017-2018.	35
Taula 3.3. Matriculats/des en els cicles formatius de Grau Superior per titulació, sexe i lloc de naixement. Ontinyent, curs 2017-2018.	36
Taula 4.1. Nivell d'estudis assolit de la població d'Ontinyent entre 18 i 24 anys per sexe. Ontinyent, 2018.	38
Taula 4.2. Taxa de graduació en ESO del curs anterior per centres, sexe i origen. Ontinyent, 2016-2017.	39
Taula 5.1. Alumnat d'Educació Secundària que ha faltat més de 5 dies en les 20 jornades lectives del mes analitzat per sexe i lloc de naixement. Ontinyent, curs 2017-2018.	41
Taula 5.2. Alumnat de Batxillerat que ha faltat més de 5 dies en les 20 jornades lectives del mes analitzat per sexe i lloc de naixement. Ontinyent, curs 2017-2018.	42
Taula 6.1. Qüestionari dissenyat per a generar els indicadors de coeducació.	43
Taula 6.2. Resultats dels indicadors de coeducació per centre. Ontinyent, curs 2017-2018.	44
Taula 7.1. Modalitats lingüístiques en Educació Infantil per centre. Ontinyent, curs 2017-2018.	46
Taula 7.2. Modalitats lingüístiques en Educació Primària per centre. Ontinyent, curs 2017-2018.	47
Taula 7.3. Modalitats lingüístiques en Educació Secundària per centre. Ontinyent, curs 2017-2018.	47
Taula 8.1. Participació dels diferents estaments de la comunitat educativa en les darreres eleccions a Consell Escolar. Ontinyent, curs 2017-2018.	49



## INDEX DE GRÀFIQUES

Gràfica 0.1. Població d'Ontinyent, 1996-2017.	9
Gràfica 0.2. Piràmide de població d'Ontinyent, 2017.	10
Gràfica 0.3. Proporció de la població d'Ontinyent segons lloc de naixement, 2017.	10
Gràfica 0.4. Composició formativa de la població major de 16 anys. Ontinyent, 1991, 2001 i 2011.	11
Gràfica 2.1. Taxa d'idoneïtat a 6è de primària per sexe. Ontinyent, curs 2017-2018.	30
Gràfica 2.2. Taxa d'idoneïtat a 6è de primària per lloc de naixement. Ontinyent, curs 2017-2018.	31
Gràfica 6.1. Mitjanes de tots els ítems de coeducació per centre. Ontinyent, curs 2017-2018.	44

## Introducció

---

Aquest informe presenta els principals resultats obtinguts en l'elaboració del primer observatori educatiu de la ciutat d'Ontinyent. Es tracta d'una iniciativa en la que conflueixen els esforços de la regidoria d'educació de l'Ajuntament d'Ontinyent, del Departament de Sociologia i Antropologia Social de la Universitat de València i de tota la comunitat educativa de la ciutat<sup>1</sup>.

Un Observatori, en aquest cas educatiu, és una plataforma permanent que s'organitza al voltant d'una disciplina i consisteix en l'arreglada, sistematització i difusió de la informació. En el nostre cas suposa recollir i organitzar informació sobre l'educació i la formació professional i contínua, al servei de la ciutadania i dels i les responsables de les institucions educatives i polítiques del municipi. L'interés per l'elaboració d'aquesta recopilació i anàlisi de les dades rau en la legislació vigent, concretament la Llei 6/2010, de 28 de maig, de modificació del Text refós de Consells Escolars de la Comunitat Valenciana, estableix: "El Consell Escolar Municipal elaborarà anualment un informe sobre la situació de l'educació en el municipi respectiu". En aquest sentit, l'Observatori Educatiu d'Ontinyent ha de donar pautes per a l'elaboració dels Informes municipals, col·laborant en la seua elaboració i difondre els seus resultats.

Per a la seua primera edició, l'Observatori Educatiu d'Ontinyent ha desplegat deu línies de recollida de dades. Una part d'aquestes línies corresponen als objectius que en matèria d'educació ha marcat la Unió Europea per a l'any 2020 (línies 1-5). La resta han estat implementades per l'equip responsable de l'Observatori i responen a interessos específics de la realitat valenciana i ontinyentina. Al remat les línies de treball dissenyades són les següents:

- 1.- APRENTATGE PERMANENT. La Unió Europea marca com a desitjable l'increment de l'aprenentatge permanent per dalt del 15% de la població.
- 2.- BAIX RENDIMENT. Una de les fites europees per a 2020 és la disminució del baix rendiment per baix del 15% en les àrees de llengua, matemàtiques i ciències.
- 3.- EDUCACIÓ SUPERIOR. Un 40% de la població entre 30 i 34 anys ha d'haver finalitzat almenys l'Educació Superior.
- 4.- ABANDONAMENT PREMATUR DELS ESTUDIS. Es marca com a punt d'arribada la disminució de l'abandonament prematur, de manera que la proporció de persones d'entre 18 i 24 anys que no han cursat Educació Secundària Postobligatòria siga inferior al 10%.
- 5.- PARTICIPACIÓ EN EDUCACIÓ INFANTIL. Per a l'any 2020, el 95% de xiquets i xiquetes entre 4 anys i l'edat d'escolarització obligatòria del país ha de participar de l'Educació Infantil.<sup>2</sup>

---

<sup>1</sup> Conveni de col·laboració Universitat de València i Ajuntament d'Ontinyent (OTR2018-18353).

<sup>2</sup> Línia no desenvolupada en el curs 2017-2018 on destaca la preeminència dels centres de titularitat privada (taula 0.1.). En la propera edició de l'Observatori està prevista la recollida de dades referents a aquestes escoles.

6.- ABSENTISME ESCOLAR. La primera de les línies pròpies de l'Observatori respon a l'interès per mesurar i reduir l'absentisme escolar.

7.- COEDUCACIÓ. Fer efectiu el precepte legal de la coeducació a fi de superar la discriminació de gènere.

8.- MULTILINGÜISME. Fer efectiu el precepte legal a fi que l'alumnat tinga plena competència en les dues llengües oficials a la fi de l'escolarització obligatòria.

9.- PARTICIPACIÓ. Millorar la participació dels membres de la comunitat educativa.

10.- FORMACIÓ DEL PROFESSORAT. Millorar la formació del professorat.<sup>3</sup>

Establertes aquestes línies de recollida d'informació l'equip acadèmic de l'Observatori Educatiu d'Ontinyent amb el suport constant de la regidoria d'Educació de l'Ajuntament d'Ontinyent es marcà un pla de treball per a arribar a la informació requerida. Aquesta tasca ha estat, en alguns casos, complicada, d'una banda, per la manca de tradició en la recopilació sistemàtica d'informació quantitativa als centres educatius. D'altra banda, per la sobrecàrrega que pateixen molts dels equips de direcció dels centres en la gestió quotidiana dels mateixos. Tot i les dificultats, volem reconèixer la col·laboració dels centres, de les seues direccions i del conjunt del professorat. Com també volem agrair el ferm convenciment que han mostrat des de l'inici la regidoria d'Educació de l'Ajuntament d'Ontinyent, amb Òscar Borrell com a regidor i Emilia Tortosa com a tècnica, de la necessitat de comptar amb una descripció el més acurada possible de la realitat educativa de la ciutat per tal de poder actuar sobre aquesta de manera eficient. Igualment ens resulta indefugible reconèixer que sense la minuciosa feina realitzada per l'estudiant Carolina Juan en el procés de recollida i sistematització de les dades de la realitat educativa d'Ontinyent aquesta anàlisi no haguera pogut dur-se endavant. També volem agrair Carla Ballester la seua col·laboració en aquest treball de recopilació.

Aquest informe és el primer dels resultats factibles de l'Observatori Educatiu d'Ontinyent. Complementa a la base de dades construïda amb la informació arreplegada i que suposa el nucli central d'aquest Observatori juntament amb el seu quadern metodològic. Són tres elements que tot i la necessària revisió i millora constant de la seua utilitat per copsar la realitat, tenen la pretensió de ser una eina de coneixement i avaluació perdurable en el temps. L'informe es divideix en deu capítols, tants com línies implementades. Algunes d'aquestes línies però no han estat desenvolupades, altres estan en procés de revisió, tot i això la informació recollida és ingent i suposa una primera i decidida passa envers el coneixement acurat de la comunitat educativa de la ciutat d'Ontinyent.

Abans de començar l'informe, volem previndre sobre dues qüestions que considerem cabdals per a poder interpretar-lo de manera ajustada. En primer lloc, el propòsit d'aquest informe no ha sigut fer un rànquing de centres, la classificació jerarquitzada dels resultats que hem obtingut

---

<sup>3</sup> Les dades recollides en el cas de l'Observatori d'Ontinyent són insuficients per a poder arribar a conclusions.

no ha estat mai entre els objectius de l'informe. L'Observatori Educatiu de la ciutat d'Ontinyent només és una recopilació de dades estadístiques, de manera sistemàtica i ordenada que pretén constituir una eina útil per a la comunitat educativa de la ciutat per a conèixer-se més i millor i poder prendre decisions sobre el seu present i futur immediat. En segon lloc, el que hem construït a aquest Observatori Educatiu d'Ontinyent són indicadors quantitius, per tant no permeten esbrinar les raons que els generen només permeten identificar i mesurar alguns problemes (i encerts), però els motius pels quals es generen requereixen d'altre tipus d'anàlisi que no han estat mai entre els objectius d'aquesta eina.

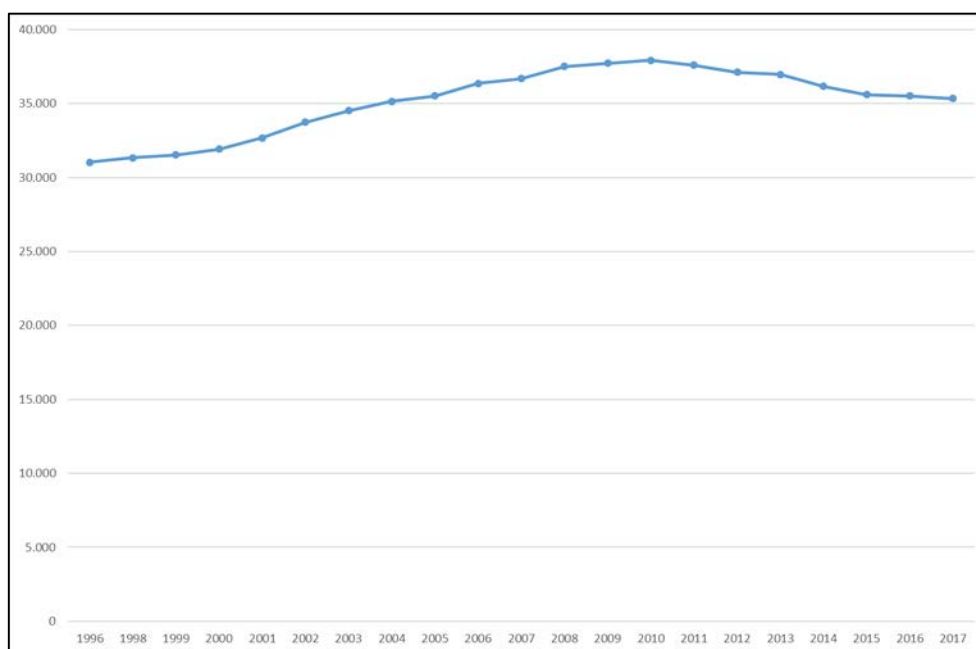
## 0. Contextualització de l'Observatori d'Educació d'Ontinyent

---

### a. Població

La ciutat d'Ontinyent en 2018 té un total de 35.382 habitants<sup>4</sup>. Aquest volum poblacional s'ha mantingut bastant estable en els darrers anys tal i com ens mostra la gràfica següent:

**Gràfica 0.1. Població d'Ontinyent, 1996-2017.**



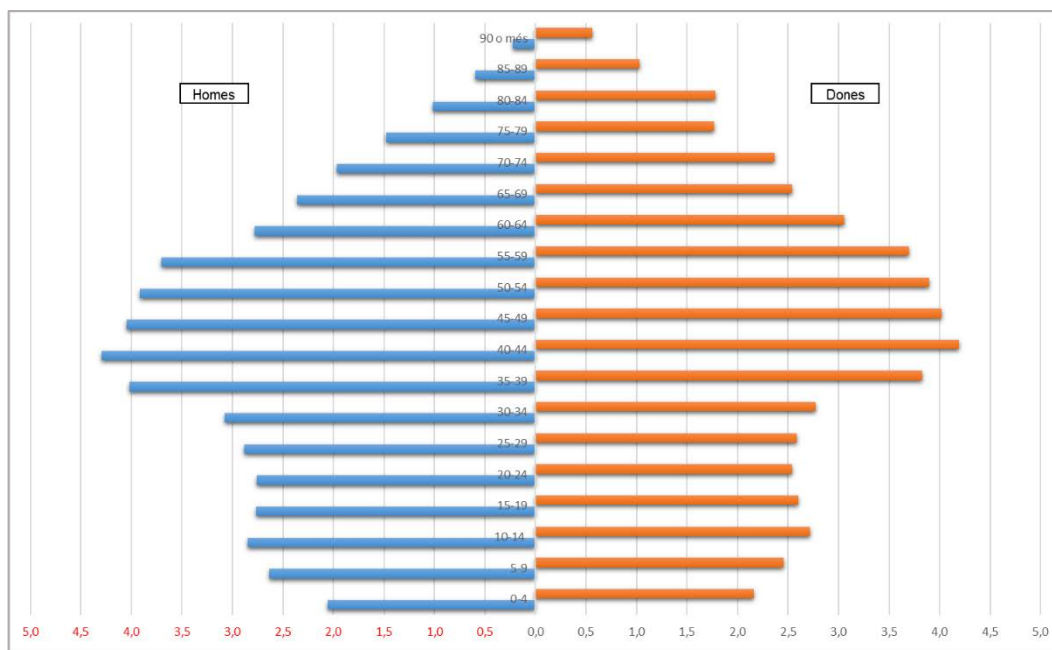
Font: Dades de l'Institut Valencià d'Estadística (07.11.2018)

Una població que si ens fixem en la seua distribució edatària, mostra una tendència important a l'envelliment, la piràmide de població (gràfica 0.2.) així ens ho fa patent, amb una base aprimada. Aquesta mirada es completa amb el seu lloc de naixement, que com mostra la gràfica 0.3. la majoria són nascuts o bé al mateix municipi o bé a altres llocs del País Valencià. Cal assenyalar només el percentatge de població nascuda en l'estranger que suposa un 11% de la població d'Ontinyent. Un percentatge que ha augmentat notablement des del 1999 moment en el que la població d'origen forani representava un 1,41%. Tot i així és un pes percentual molt per sota de la mitjana valenciana que es situa en un 13,43%.

---

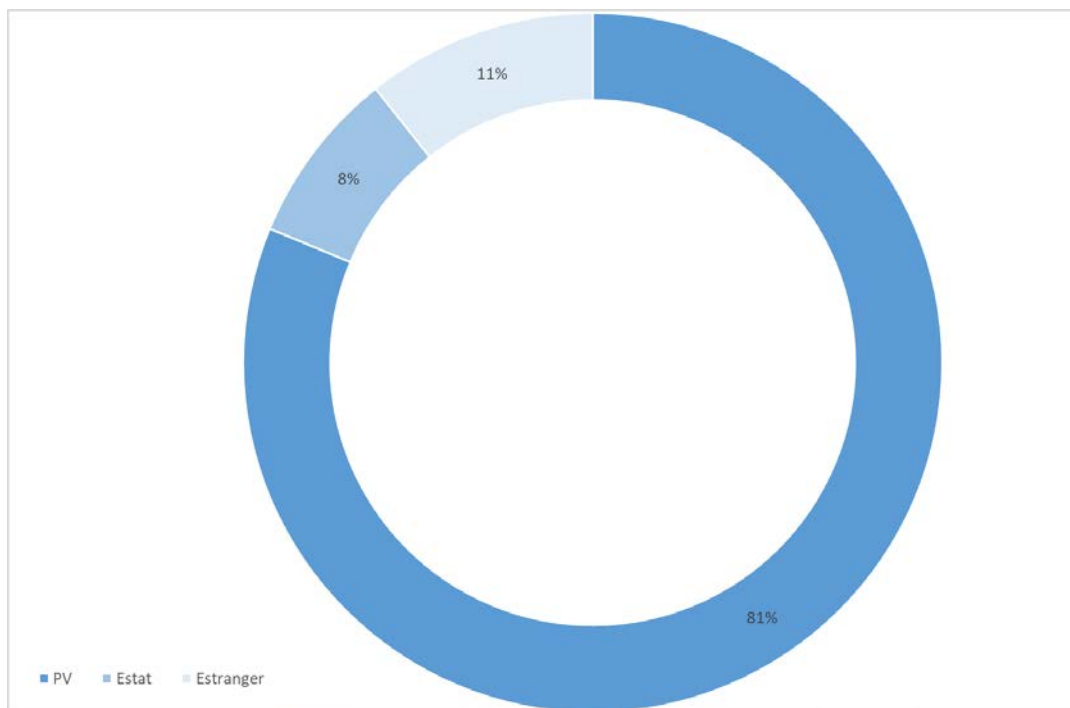
<sup>4</sup> Dades a data de 31 d'octubre de 2018, Padró d'Habitants.

**Gràfica 0.2. Piràmide de població d'Ontinyent, 2017.**



Font: Dades de l'Institut Valencià d'Estadística (07.11.2018)

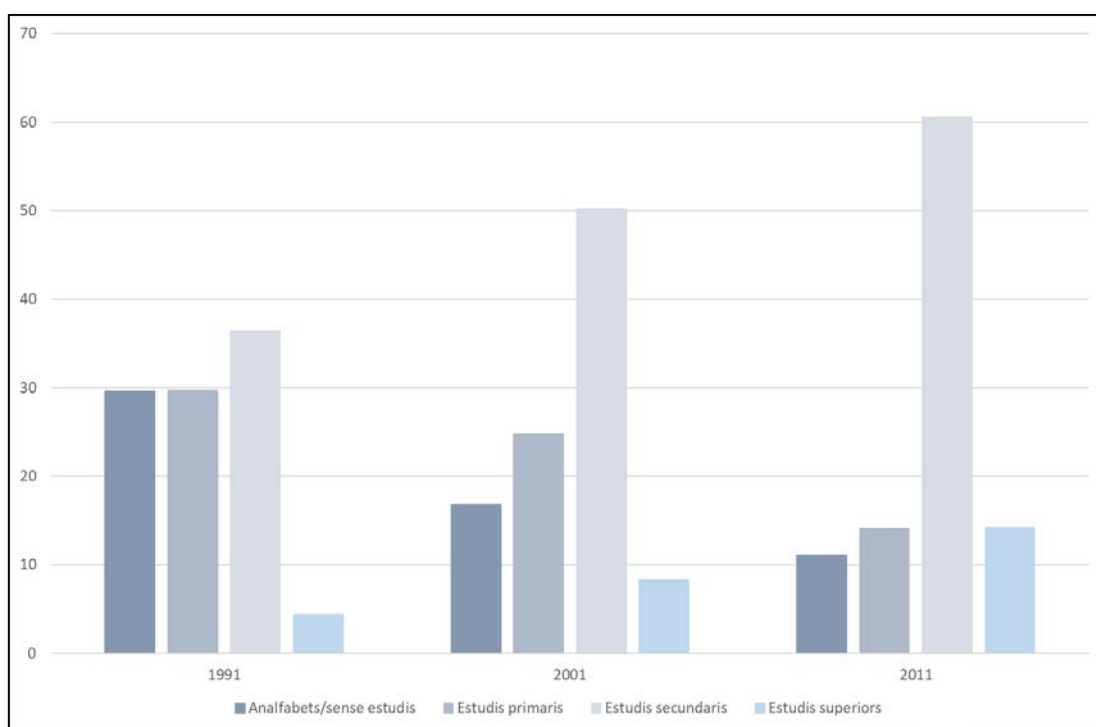
**Gràfica 0.3. Proporció de la població d'Ontinyent segons lloc de naixement, 2017.**



Font: Dades de l'Institut Valencià d'Estadística (07.11.2018)

Creiem important també incloure quina és la composició formativa de la població ontinyentina (gràfica 0.4.). Podem apreciar que el nivell formatiu de la població ha augmentat des del 1991, reduint-se el percentatge de persones que tenen estudis primaris o inferiors i incrementant-se les persones amb estudis secundaris i superiors. L'increment més assenyalable és precisament el que s'ha donat en els estudis secundaris que ha passat de suposar el 36,36% de la població en 1991 a ser un 60,56% del total de les persones que resideixen a Ontinyent en 2011.

**Gràfica 0.4. Composició formativa de la població major de 16 anys. Ontinyent, 1991, 2001 i 2011.**



Font: Dades de l'Institut Valencià d'Estadística (07.11.2018)

## b. Centres d'ensenyament

La ciutat d'Ontinyent compta amb un total de 24 centres d'ensenyaments autoritzats per la Generalitat Valenciana a través de la seua Conselleria d'Educació, Investigació, Cultura i Esport per al curs 2018-19 (veure taula 0.1.).

**Taula 0.1. Centres d'ensenyament d'Ontinyent, curs 2017-2018.**

Codi GVA	Centre	Cicles	Titularitat	Adreça
46033243	Escola Infantil El Món dels Menuts	Infantil 1er Cicle	Privada	C/ José Iranzo, 69
46028570	Tralarà Escola Infantil – Ludoteca	Infantil 1er Cicle	Privada	C/ Dos de Maig, 197
46023560	Escola Infantil La Roda	Infantil 1er Cicle	Privada	C/ Doctor Fleming, 4
46036271	El Bosquet	Infantil 1er Cicle	Privada	Pl. d'Ovidi Montllor, 4-baix
46006070	CEIP Lluís Vives	Infantil 2n Cicle Primària	Pública	Av. Llombo, 44
46006082	CEIP Carmelo Ripoll	Infantil 2n Cicle Primària	Pública	C/ Pintor Segrelles, s/n
46006094	CEIP La Solana	Infantil 1er Cicle Infantil 2n Cicle Primària	Pública	C/ Sant Rafel, s/n
46006136	CEIP Vicent Gironés	Infantil 1er Cicle Infantil 2n Cicle Primària	Pública	C/ José Iranzo, 52
46015629	CEIP Bonavista	Infantil 1er Cicle Infantil 2n Cicle Primària	Pública	Av. Vicent Gironés, s/n
46018102	CEIP Martínez Valls	Infantil 1er Cicle Infantil 2n Cicle Primària	Pública	C/ José Iranzo, 54
46005983	La Concepción	Especial Infantil 1er Cicle Infantil 2n Cicle Primària Secundària Batxillerat	Privada- Concertada	Av. Sant Francesc, 5
46006021	La Milagrosa	Especial Infantil 2n Cicle Primària Secundària	Privada- Concertada	C/ Mirador, 1
46005995	Hogar Parroquial San José	Especial Infantil 2n Cicle Primària Secundària	Privada- Concertada	C/ José Simó Marín, 13
46006045	Santa Maria	Especial Infantil 2n Cicle Primària Secundària	Privada- Concertada	Av. Torrefiel, 15
46006033	Pureza de Maria	Especial Infantil 2n Cicle Primària Secundària Batxillerat	Privada- Concertada	Pda. La Solana s/n
46006112	IES Pou Clar	Secundària Batxillerat Cicles Formatius	Pública	C/ Vicente Girones Mora, s/n
46006100	IES L'Estació	Secundària Batxillerat Cicles Formatius	Pública	Av. Estació, s/n
46017201	IES Jaume I	Secundària Batxillerat Cicles Formatius	Pública	Av. Albaida, 23
46018291	CEE Vall Blanca	Especial	Pública	Pda. La Solana - Polígon 6
46019325	FPA Sant Carles	Educació d'adults	Pública	C/ Maians, 53
46021861	Conservatori Professional de Música Josep Melcior Gomis	Ensenyaments elementals i professionals de música	Pública	Pl. de la Coronació, 27
46020844	Escola Privada de Música Unión Artística Musical	Escola de Música no Reglada	Privada	C/ Dos de Maig, 72
46026780	Centre Elemental de Dansa Ópera Ontinyent	Dansa Elemental	Privada	C/ Manuel Simó Marín, 2
46023808	Escola Privada de Música Ad Libitum	Escola de Música no Reglada	Privada	C/ Pius XII, 40

Font: Conselleria d'Educació, Investigació, Cultura i Esport



De la provisió de centres d'ensenyament de la ciutat podem destacar:

- La ciutat no compta amb centres d'educació infantil de 1er cicle públics, tot i que en els darrers cursos la Generalitat Valenciana, a través de la Conselleria d'Educació, Investigació, Cultura i Esport, ha proveït –en el moment de la recollida de les dades- a quatre centres públics d'aules de 2 anys que són gratuïtes<sup>5</sup>.
- En quant a l'ensenyament obligatori trobem un major nombre de centres de titularitat pública, nou centres front als cinc de titularitat privada-concertada. Més endavant però (taules 0.2.) veurem la proporció de unitats i places que hi presenta una i altra via de provisió d'ensenyament a la ciutat.
- A l'ensenyament de disciplines artístiques trobem un major nombre de centres privats que no pas públics.

Cal assenyalar que en aquesta taula serà la única i darrera ocasió en que s'identifiquen els centres pel seu nom, a partir d'ací treballarem les dades sense identificar el centre, aquests han estat codificats –i els codis desordenats- per preservar la confidencialitat de les dades emprades.

A continuació anem a repassar les dades de matriculació dels diferents centres. Cal partir però de les dades sobre oferta. En termes generals a Ontinyent la preeminència de l'oferta pública és significativa. L'excepció més clara, com hem assenyalat, és l'oferta pública de places al 1er cicle d'Educació Infantil que durant el curs 2017-2018 només fou de 72 places en el curs corresponent a 1-2 anys. En quant al 2on cicle d'Educació Infantil és el pes percentual de les places ofertades al sector públic és d'un 56,51% als centres públics. Aquest percentatge s'incrementa fins un 58,03% en referir-nos a l'educació primària i a un 56,44% en l'ensenyament secundari obligatori. Però on arriba al seu màxim percentatge és en el cas de l'educació postobligatòria que assoleix un 87,08% del total de places ofertades. Cal assenyalar en aquest cas que als centres concertats l'únic itinerari d'ensenyament secundari postobligatori que s'oferta és el de Batxillerat, cap de Cicles formatius ni tampoc itineraris molt específics en el cas de l'ensenyament obligatori com és la Formació Professional Bàsica.

Tanmateix l'oferta no ha de coincidir amb la demanda ni molt menys amb la matrícula efectiva. Analitzem ara aquesta dimensió, posant en relació el nombre d'estudiants matriculats i l'oferta de places realitzada per cadascun dels centres educatius de la ciutat. Hi afegim també el nombre d'estudiants nascuts a l'estranger per valorar com aquest col·lectiu es distribueix entre els centres de la ciutat.

---

<sup>5</sup> Pla Experimental d'Incorporació del nivell educatiu de 2-3 anys (Ordre 7/2015, de 17 de setembre de la Conselleria d'Educació, Investigació, Cultura i Esport).

**Taula 0.2a. Centres amb ensenyament infantil i primari segons relació de l'estudiantat matriculat amb la capacitat del centre i percentatge d'estudiantat estranger. Ontinyent, curs 2017-2018<sup>6</sup>.**

	Capacitat	Estudiantat immigrant
ONT005	79,95	3,32
ONT006	75,78	4,14
ONT007	91,63	10,62
ONT008	89,57	5,34
ONT009	60,00	39,87
ONT010	80,22	29,76
ONT011	108,89	4,08
ONT012	100,00	21,08
ONT013	95,02	9,52
ONT014	84,53	5,58
ONT015	104,26	1,08

Font: Elaboració pròpia a partir de les dades proporcionades pels centres

La primera de les taules, 0.2a, ens proporciona les primeres dades respecte l'ensenyament infantil i primari dels centres ontinyentins. Així podem distingir dos grups en qüestió del grau d'ocupació de les places ofertades. Un primer grup, constituït fonamentalment per centres de titularitat pública que no arriba a ocupar la totalitat de les seues places en el conjunt dels cicles analitzats. En aquest cas el menor índex de capacitat el mostra el centre ONT009 que a penes hi ocupa el 60% de les places que oferta el curs 2017-2018. En el pol oposat ens trobem aquells centres, tots de titularitat privada, que no només assoleixen la plena capacitat, sinó que fins i tot la superen. És el cas dels centre ONT011 i ONT015 amb un 108,89% i un 104,26% respectivament. Si entrem al detall, a més a més, podem apreciar que en el cas d'ONT011 en els cursos de 4t i 5é de primària arriben a estar a un 120% de la seua capacitat. O en el cas del 4t curs de primària d'ONT015 que arriben al 122% de la seua capacitat autoritzada.

En quant a la distribució de l'estudiantat estranger podem extraure diverses conclusions, totes però en el mateix sentit: la concentració d'aquest estudiantat en uns pocs centres de titularitat pública amb l'excepció del centre ONT012 que és de titularitat privada. Partim que la relació mitjana entre l'estudiantat total per cicles i l'estudiantat estranger a la ciutat és la següent:

<sup>6</sup> Els centres amb codis ONT005, ONT006, ONT007, ONT008, ONT009, ONT010 són de titularitat pública. Els centres amb codis ONT011, ONT012, ONT013, ONT014 i ONT015 són de titularitat privada.

**Taula 0.2b. Percentatge de l'estudiantat immigrant matriculat als centres de la ciutat segons nivell educatiu. Ontinyent, curs 2017-2018.**

Cicle	%
Aules 2 anys	9,26
2on cicle infantil	9,60
Ed. Primària	10,81
Ed. Secundària	9,57
Ed. Secundària postobligatòria	5,92

Font: Elaboració pròpia a partir de les dades proporcionades pels centres

En general és una presència minoritària, sobretot en el cas de l'ensenyament secundari postobligatori, on assoleix la menor presència. Ara bé hem d'assenyalar que estem parlant de xiquets i xiquetes que han nascut a l'estranger no tenim informació sobre quants xiquets/es nascuts a Ontinyent però de famílies d'origen estranger hi ha matriculats que seria un factor que ens ajudaria a completar la nostra mirada.

Si aquestes xifres les contrastem ara amb les dades referides centre a centre i per cicles d'ensenyament podem concloure, en el cas dels centres d'ensenyament infantil i primari, que hi ha un nombre de centres que concentren en gran mesura aquest col·lectiu d'estudiantat, és el cas de ONT009 amb un 39,87%, ONT010 amb un 29,76% -ambdós de titularitat pública-, i ONT012 amb un 21,08%, en aquest cas de titularitat privada. Pesos percentuals molt per sobre, al 9,6% i al 10,81% que representa la mitjana de la ciutat. Per contra, hi ha un seguit de centres on hi ha un percentatge de xiquetes i xiquets estrangers per sota de la mitjana de la ciutat, especialment en el cas d'ONT015 on és d'1,08% i ONT005 amb un 3,32%.

**Taula 0.2c. Centres amb ensenyament secundari obligatori (ESO) segons relació de l'estudiantat matriculat amb la capacitat del centre i percentatge d'estudiantat estranger. Ontinyent, curs 2017-2018.<sup>7</sup>**

	Capacitat	Estudiantat immigrant
ONT011	95,83	5,22
ONT012	131,33	43,12
ONT013	67,36	10,31
ONT014	90,36	4,61
ONT015	101,67	1,23
ONT016	83,19	5,32
ONT017	66,56	9,05
ONT018	77,26	13,10

<sup>7</sup> En educació secundària els centres de titularitat pública són els següents: ONT016, ONT017 i ONT018. En quant als centres de titularitat privada són: ONT011, ONT012, ONT013, ONT014 i ONT015.

Font: Elaboració pròpia a partir de les dades proporcionades pels centres

A la taula 0.2c es fa la mateixa relació però en el cas de l'ensenyament secundari obligatori (ESO) i es poden apreciar tendències molt semblants a les que ja hem indicat en el cas de l'educació infantil i primària: una sobreocupació d'alguns centres, de titularitat privada, i una gran dispersió entre els centres respecte la presència de l'estudiantat immigrant. Si entrem més al detall podem veure que són els centres ONT012 i ONT015 amb un 131,33% i 101,67% respectivament els que supera l'estudiantat matriculat el total de places ofertades. Mentre que els centres ONT017 i ONT013 amb uns percentatges d'ocupació del 66,56% i el 67,36% respectivament, són els que en menor mesura es veuen cobertes les places ofertades. En quant a l'estudiantat immigrant s'aprecia que el centre ONT012 el que en major mesura concentra la població immigrant que estudia ESO amb un 43,12% del total de la seua matrícula. Mentre que el centre ONT015 presenta un 1,23%, ambdues xifres es troben lluny de la mitjana de la ciutat ubicada en un 9,57% (vegeu taula 02b.).

**Taula 0.2d. Centres amb Formació Professional Bàsica segons relació de l'estudiantat matriculat amb la capacitat del centre, percentatge d'estudiantat estranger i grau de feminització. Ontinyent, curs 2017-2018.**

	Capacitat	Estudiantat immigrant	Grau de feminització
ONT016	100,00	33,33	50,00
ONT017	56,67	0,00	5,88
ONT018	48,33	10,34	0,00

Font: Elaboració pròpia a partir de les dades proporcionades pels centres

La taula 0.2d. ens aporta dades d'un dels itineraris complementaris en l'educació secundària obligatòria que és la Formació Professional Bàsica (FPB). La FPB és una etapa educativa de caràcter obligatori i gratuït, amb una clara orientació al mercat laboral. S'implanta en el curs 2014-2015 com a mesura de lluita contra l'abandonament prematur dels estudis, substituint als antics Programes de Qualificació Professional Inicial (PQPI). En aquest sentit en podem fer un seguit d'apreciacions. En primer lloc la seua presència, únicament, en centres públics. En segon lloc, una ocupació que només és total en un dels centres que l'oferten, ONT016, mentre que els altres dos centres (ONT017 i ONT018) presenten una ocupació efectiva del 56,67% i del 48,33%.

En tercer lloc, el pes percentual de l'estudiantat immigrant en aquest itinerari és divers. Mentre que en el centre ONT016 un 33,33% del total de matriculats en aquest programa són nascuts a l'estranger, en el centre ONT018 aquest percentatge baixa fins el 10,34% -més propers doncs a

la mitjana de la ciutat en ensenyament secundari obligatori que recordem es situava en un 9,57%, i en el centre ONT017 no hi trobem cap immigrant matriculat.

En aquesta taula hem introduït un nou indicador que és el del grau de feminització del perfil de l'estudiantat que cursa FPB a la ciutat d'Ontinyent, coneixent com de masculinitzada està la Formació Professional en general però també l'abandonament precoç dels estudis. En aquest cas podem apreciar com, excepte en el cas del centre ONT016 on les xiques representen el 50% del total de la matrícula, un fet molt marcat pel tipus d'itinerari formatiu ofertat, en la resta la presència de les dones és anecdòtica, un 5,88% en el cas del centre ONT017 i inexistent en el cas del centre ONT018.

I per últim, parem ara atenció a les xifres referents als i les joves matriculats en educació secundària postobligatòria (Batxillerat i Cicles formatius). La següent taula ens proporciona les dades al respecte (taula 0.2e).

**Taula 0.2e. Centres amb Batxillerat i Cicles Formatius segons relació de l'estudiantat matriculat amb la capacitat del centre, percentatge d'estudiantat estranger i grau de feminització. Ontinyent, curs 2017-2018.**

	Capacitat	Estudiantat immigrant	Grau de feminització
ONT014			
Batx	83,65	3,76	54,89
ONT015			
Batx	47,14	1,52	65,15
ONT016			
Batx	70,37	4,21	54,21
Cicles	62,62	5,70	28,14
ONT017			
Batx	80,00	7,81	64,06
Cicles	41,64	6,57	53,28
ONT018			
Batx	64,08	8,24	59,89
Cicles	58,23	6,79	34,78

Font: Elaboració pròpia a partir de les dades proporcionades pels centres

I què podem assenyalar? En primer lloc, que el nombre total de places ofertades supera el nombre d'estudiants matriculats. Cap dels centres hi veu ocupada la totalitat de les places que hi oferta, ni en Batxillerat ni en Cicles formatius. La màxima ocupació la presenta el centre ONT014 en Batxillerat amb un 83,65% del total de places ofertades. I la menor ocupació la trobem en Batxillerat en ONT015 amb un 47,14% i en cicles en ONT017 amb un 41,64%. En el cas dels cicles formatius és el centre ONT016 amb un 62,62% el que té una major ocupació. Resulta també rellevant anotar que els cicles formatius només s'oferten als centres públics.

Com sempre, parem ara atenció a les xifres referents a l'estudiantat immigrant. En aquest cas la seua presència és molt escassa, tenint en compte que la mitjana general d'Ontinyent és un 5,92%. Aquesta mitjana és superada pels centres ONT017 i ONT018 en el cas del Batxillerat on el pes percentual dels estudiants immigrants és d'un 7,81% i un 8,24% respectivament. La menor presència la trobem en el Batxillerat també però en aquest cas als centres concertats, amb un 1,52% en ONT015 i un 3,76% en ONT014.

En el cas del grau de feminització de l'ensenyament secundari postobligatori, les dones són majoria en el cas del Batxillerat a tots els centres, un fet especialment acusat al centre ONT015 amb un 65,15%. No ocorre el mateix amb els cicles formatius on les dones, excepte en el cas d'ONT017 amb un 53,28%, són minoria, amb una menor presència als centres ONT016 i ONT018 amb un 28,14% i un 34,78%, respectivament.

Acabem ací la contextualització de l'Observatori Educatiu d'Ontinyent en el que hem repassat, en primer lloc algunes dades bàsiques sobre població i, en segon lloc, l'estat de la matrícula del curs 2017-2018 als centres de la ciutat. A continuació comencem el repàs a les diferents línies en què es divideix l'Observatori Educatiu de la ciutat d'Ontinyent.

## 1. Aprenentatge permanent

---

La primera de les línies incloses a l'Observatori Educatiu és la referida a l'aprenentatge permanent on s'inclouen dades sobre formació professional i permanent, educació de persones adultes, formació artística, etc. Cal parar atenció al paper dels processos educatius formals, però també als processos no formals i la seua relació amb el teixit social. És molt important que aquesta línia permeta arreplegar informació sobre desenvolupament de la llei de formació de persones adultes de 1995 i també sobre els processos de certificació formativa de l'experiència laboral, que es permet a partir de la Llei 5/2002 de qualificacions i formació professional. Com hem dit a la introducció, estem en procés de construcció d'aquest observatori i de moment en aquesta línia hem pogut recollir informació de la matrícula en el centre de formació de persones adultes Sant Carles, i en el programa de la Universitat de València, Unisocietat. Observem primer les dades referides a l'Estat espanyol sobre participació en els diferents programes considerats en l'aprenentatge permanent (taula 1.1.):

**Taula 1.1. Grau de participació en l'aprenentatge permanent a l'Estat espanyol per sexe, 2006-2017 (percentatges).**

	<b>Dones</b>	<b>Homes</b>
<b>2006</b>	12	9,6
<b>2007</b>	11,9	9,6
<b>2008</b>	11,8	9,7
<b>2009</b>	11,8	9,8
<b>2010</b>	12,1	10,3
<b>2011</b>	12,1	10,3
<b>2012</b>	12,1	10,2
<b>2013</b>	12,2	10,5
<b>2014</b>	10,8	9,4
<b>2015</b>	10,7	9,2
<b>2016</b>	10,2	8,6
<b>2017</b>	10,6	9,2

Font: Eurostat

La taula mostra dos elements. En primer lloc una participació major de les dones. En segon lloc, un creixement de la participació en els anys posteriors a l'esclat de la crisi econòmica i financera de 2008 per a després, a partir de l'any 2013, tornar a descendre. En cap cas s'assoleix l'objectiu

per a 2020 de la Unió Europea de tenir un 15% de les persones adultes participant en aquest tipus de programes d'aprenentatge permanent.

És cert que introduint l'edat la imatge que se'ns retorna canvia lleugerament (taula 1.2.), encara que es manté la diferència per sexe, essent les dones les més implicades en aquest tipus de programes. Per edat veiem que la participació es concentra especialment en el grup d'edat comprés entre els 25 i els 44 anys. No obstant això, només en el grup d'edat comprés entre els 25 i 34 anys, tant en dones com en homes, es supera el 15% establert com a objectiu a assolir per la Unió Europea.

**Taula 1.2. Participació en l'aprenentatge permanent segons grups d'edat. Estat espanyol, 2017 (percentatges).**

	25-64a	25-34a	35-44a	45-54a	55-64a
<b>Dones</b>	10,6	19,4	11,3	8,2	4,4
<b>Homes</b>	9,2	17,7	9,3	6,9	3,8

Font: Eurostat

A Ontinyent, ens hem limitat de moment a arreplegar dades sobre la formació de persones adultes en centres públics, en aquest cas ONT020. En l'oferta existent a aquest centre s'inclou dos programes:

- Ensenyament reglat. Que inclou dos cicles (Cicle I i Cicle II). En el cas del Cicle I, seguint la informació proporcionada pel seu web<sup>8</sup>, "Va dirigit a persones que no tenen el Graduat en Educació Secundària i tenen una manca important de formació bàsica en les tècniques instrumentals de lectura i escriptura. Però també assisteixen persones que volen, simplement, aprendre a llegir i escriure, o relacionar-se amb altres persones amb el mateixos interessos i no tenen, per la seua edat, com a objectiu obtindre el Graduat en Educació Secundària".
- Ensenyament no reglat on s'inclouen programes formatius diversos com l'aprenentatge de llengües (anglès o alemany) i disciplines artístiques.

<sup>8</sup> Informació recopilada del web del mateix centre: <https://www.fpaontinyent.com/infogen.php>



**Taula 1.3. Matriculació en el centre de formació de persones adultes per sexe i origen. Ontinyent, curs 2017-2018<sup>9</sup>**

	Homes	Dones	Estudiantat estranger	Total
Cicle I	35,29	64,71		8,87
Cicle II	48,76	51,24		12,63
Total ensenyament reglat	43,20	56,80		21,50
Ensenyament no reglat	22,61	77,39		78,50
TOTAL CENTRE	27,04	72,96	29,96	100,00

Font: Elaboració pròpia a partir de les dades proporcionades pels centres

Analitzant les dades podem arribar a diverses conclusions. En primer lloc, la major matricula en ensenyament no reglat (78,5%) que en ensenyament reglat (21,5%). En segon lloc, la preeminència de les dones en aquest tipus d'ensenyament tant en el cas dels programes d'ensenyament reglat com en els diversos programes formatius implementats, amb un pes percentual del total de persones matriculades d'un 56,8% i un 77,4% respectivament. I per últim, el rellevant percentatge de persones d'origen estranger matriculades en formació per a persones adultes, que supera amb escreix el percentatge mitjà de població nascuda a l'estranger resident a la ciutat, un 29,96% front a un 11% (veure gràfica 0.3.).

A Ontinyent s'ofereix també el programa Unisocietat de la Universitat de València. Aquest programa, segons la informació que podem extraure del seu web<sup>10</sup>, és un programa de formació al llarg de la vida, dirigit a les persones residents en Ontinyent però amb un important grau de rellevància en la comarca de la Vall d'Albaida, i destinat a persones de 30 o més anys. Està configurat sobre la base d'un itinerari multidisciplinari de 360 hores, distribuïdes en tres cursos acadèmics de 120 hores cadascun. A més a més, s'ha implementat un programa complementari

<sup>9</sup> No tenim dades disponibles per conèixer quin és el volum d'estudiantat immigrant per cicle.

<sup>10</sup> <https://www.uv.es/uvweb/campus-ontinyent/ca/unisocietat/es-unisocietat-/es-unisocietat-1285928132113.html>

per tal d'oferir formació a aquells/es que volen continuar formant-se una vegada finalitzat l'itinerari regular.

Les dades oferides per la Universitat de València-Campus d'Ontinyent per al curs 2018-2019 ens mostren un total de 298 persones matriculades, de manera gairebé similar per cursos. És interessant veure com el programa Plus, aquell pensat com una perllongació de la formació una vegada acabada l'itinerari habitual té un total de 147 estudiants, gairebé la meitat del total de matriculats.

Les dones matriculades són majoria, amb un 64,8% del total de matriculats. El rang d'edat de l'estudiantat es troba entre els 42 i els 83 anys, essent l'edat mitjana de 65,4 anys i la mediana de 66 anys. Vegem ara, a continuació, la distribució per sexe i edat (per grups quinquennals) de les persones matriculades en Unisocietat al Campus d'Ontinyent.

**Taula 1.4. Persones matriculades en el programa Unisocietat per sexe i edat (percentatges).  
Ontinyent, curs 2018-2019<sup>11</sup>**

	<b>Dones</b>	<b>Homes</b>	<b>Total</b>
40-44 anys	100,00	0,00	0,34
45-49 anys	100,00	0,00	1,01
50-54 anys	85,71	14,29	2,35
55-59 anys	69,70	30,30	11,07
60-64 anys	73,26	26,74	28,86
65-69 anys	60,55	39,45	36,58
70-74 anys	51,16	48,84	14,43
75-79 anys	58,33	41,67	4,03
80 anys i més	50,00	50,00	1,34
Total	64,77	35,23	100,00

Font: Elaboració pròpia a partir de les dades proporcionades pels centres

La taula 1.4. ens aporta més dades al respecte el perfil de l'estudiantat d'Unisocietat, podem veure que es concentra especialment en els grups d'edat entre 60 anys i 74 anys i que com hem dit són dones la majoria, però a més a més les dones són més joves també. A més a més el 66,11% de les persones matriculades resideixen a la ciutat d'Ontinyent, seguides de lluny –amb

<sup>11</sup> Les úniques dades disponibles en el moment de tancar aquest informe són les referents al curs 2018-2019, per eixe motiu no hem pogut incloure les dades referents al curs objecte d'anàlisi en aquest informe, 2017-2018.

un 10,74%- per aquelles persones que hi resideixen a Albaida. La majoria, un 69,13%, no tenen cap titulació universitària, especialment en el cas dels homes amb un 70,48%.

## 2. Baix rendiment

Ens endinsem ara en la segona de les línies que configuren aquest Observatori Educatiu de la ciutat d'Ontinyent, aquella referida al baix rendiment en els estudis. En aquest sentit la Unió Europea té com a objectiu per a l'any 2020 que el percentatge d'alumnat amb baix rendiment en lectura (llengua), matemàtiques i ciències (naturals) haurà de ser inferior al 15%. El percentatge de baix rendiment es mesura d'acord amb les proves PISA. Els resultats generals de l'Estat espanyol en les proves PISA 2015 s'arreglegen a les taules següents, malauradament PISA no ha proporcionat fins ara resultats de baix rendiment relatius al País Valencià.

**Taula 2.1.- Baix rendiment en l'Estat espanyol a les proves PISA 2015, segons sexe.**<sup>12</sup>

	Homes		Dones		Diferència (homes-dones)	
	Per baix del nivell 2 (menys de 420,07 punts)		Per baix del nivell 2 (menys de 420,07 punts)		Per baix del nivell 2 (menys de 420,07 punts)	
	%	S.E.	%	S.E.	% dif.	S.E.
<b>Matemàtiques</b>	20,4	-1,1	24	-1,3	-3,6	-1,3
<b>Llengua</b>	19,6	-1,2	12,8	-1	6,8	-1,4
<b>Ciències</b>	18,4	-1	18,2	-1	0,2	-1,2

Font: OCDE, PISA.

Tant la taula 2.1. com la taula 2.2. ens proporcionen informació sobre el rendiment de l'estudiantat nascut a l'Estat espanyol per sexe i matèries. En el cas de la taula 2.1. podem observar que les dones presenten uns resultats més baixos en matemàtiques però molt més alts en llengua. No obstant això, a penes trobem diferència entre xics i xiques en el pes d'aquells que no mostren tenir baix rendiment en qualsevol de les matèries considerades. Sí, però, quant el baix rendiment s'acumula (taula 2.2.), doncs són els xics els que mostren un percentatge major d'aquest baix rendiment en diverses matèries: un 11,3% front a un 9,3% en el cas de les xiques.

D'altra banda si contrastem aquestes dades amb l'objectiu identificat com a desitjable per la Unió Europea, és a dir, que a l'any 2020 el percentatge d'alumnat amb baix rendiment en lectura, matemàtiques i ciències (naturals) siga inferior al 15%, és fàcil veure que encara estem lluny d'eixa fita en el cas dels homes en totes les matèries i en el cas de les dones en totes excepte en llengua.

<sup>12</sup> S.E.: Desviació estàndard.

**Taula 2.2. Baix rendiment a l'Estat espanyol per matèries, proves PISA 2015.**

*Estudiantat del curs corresponent als 15 anys que tenen...*

		Homes	Dones
No baix rendiment en qualsevol de les tres matèries	%	71,6	71,8
	S.E.	-1,2	-1,2
Baix rendiment només en ciències	%	1,3	1,8
	S.E.	-0,3	-0,4
Baix rendiment només en llengua	%	3,9	1,2
	S.E.	-0,6	-0,3
Baix rendiment només en matemàtiques	%	4,4	7,6
	S.E.	-0,5	-0,8
Baix rendiment en llengua i ciències, però no matemàtiques	%	2,7	1,2
	S.E.	-0,4	-0,3
Baix rendiment en matemàtiques i ciències, però no en llengua	%	3	5,9
	S.E.	-0,5	-0,6
Baix rendiment en llengua i matemàtiques, però no ciències	%	1,7	1,2
	S.E.	-0,4	-0,3
Baix rendiment en les tres matèries	%	11,3	9,3
	S.E.	-0,9	-0,8

Font: OCDE, PISA.

Si tractem d'analitzar aquest baix rendiment a la ciutat d'Ontinyent podem comptar amb dos indicadors: la taxa d'idoneïtat (taula 2.3.), és a dir, la situació en la que els i les estudiants estan al curs que a priori els pertoca per l'edat que tenen; i el baix rendiment (taula 2.4.), és a dir, les qualificacions que hi tenen en matèries escollides. Parem atenció primer a la taxa d'idoneïtat en 6é de primària: observem tant la taula que hi segueix com la gràfica 2.1. que la sintetitza.

**Taula 2.3. Taxa d'idoneïtat a sisè de primària per sexe i origen. Ontinyent, curs 2017-2018**

ONT___										
Sexe	Nascuts a Espanya			Nascuts a l'estranger			Total			T. idoneïtat sexe
	Edat efectiva	Sup.edat	Total	Edat efectiva	Sup.edat	Total	Edat efectiva	Sup.edat	Total	
Homes	14	6	20	0	1	1	14	7	21	66,67
Dones	23	2	25	2	0	2	25	2	27	92,59
T.idoneïtat origen	82,22			66,67			81,25			
ONT___										
Sexe	Nascuts a Espanya			Nascuts a l'estranger			Total			T. idoneïtat sexe
	Edat efectiva	Sup.edat	Total	Edat efectiva	Sup.edat	Total	Edat efectiva	Sup.edat	Total	
Homes	10	0	10	0	1	1	10	1	11	90,91
Dones	13	1	14	0	0	0	13	1	14	92,86
T.idoneïtat origen	95,83			0,00			92,00			
ONT___										
Sexe	Nascuts a Espanya			Nascuts a l'estranger			Total			T. idoneïtat sexe
	Edat efectiva	Sup.edat	Total	Edat efectiva	Sup.edat	Total	Edat efectiva	Sup.edat	Total	
Homes	26	2	28	0	1	1	26	3	29	89,66
Dones	21	0	21	2	0	2	23	0	23	100,00
T.idoneïtat origen	95,92			66,67			94,23			

ONT__										
Sexe	Nascuts a Espanya			Nascuts a l'estranger			Total			T. idoneïtat sexe
	Edat efectiva	Sup.edat	Total	Edat efectiva	Sup.edat	Total	Edat efectiva	Sup.edat	Total	
Homes	21	4	25	0	1	1	21	5	26	80,77
Dones	22	1	23	0	0	0	22	1	23	95,65
T.idoneïtat origen	89,58			0,00			87,76			

ONT__										
Sexe	Nascuts a Espanya			Nascuts a l'estranger			Total			T. idoneïtat sexe
	Edat efectiva	Sup.edat	Total	Edat efectiva	Sup.edat	Total	Edat efectiva	Sup.edat	Total	
Homes	3	3	6	0	0	0	3	3	6	50,00
Dones	0	6	6	3	2	5	3	8	11	27,27
T.idoneïtat origen	25,00			60,00			35,29			

ONT__										
Sexe	Nascuts a Espanya			Nascuts a l'estranger			Total			T. idoneïtat sexe
	Edat efectiva	Sup.edat	Total	Edat efectiva	Sup.edat	Total	Edat efectiva	Sup.edat	Total	
Homes	11	5	16	9	1	10	20	6	26	76,92
Dones	16	3	19	2	1	3	18	4	22	81,82
T.idoneïtat origen	77,14			84,62			79,17			

ONT__										
Sexe	Nascuts a Espanya			Nascuts a l'estranger			Total			T. idoneïtat sexe
	Edat efectiva	Sup.edat	Total	Edat efectiva	Sup.edat	Total	Edat efectiva	Sup.edat	Total	
Homes	11	1	12	0	0	0	11	1	12	91,67
Dones	15	2	17	0	0	0	15	2	17	88,24
T.idoneïtat origen	89,66			-			89,66			

ONT__										
Sexe	Nascuts a Espanya			Nascuts a l'estranger			Total			T. idoneïtat sexe
	Edat efectiva	Sup.edat	Total	Edat efectiva	Sup.edat	Total	Edat efectiva	Sup.edat	Total	
Homes	7	1	8	3	1	4	10	2	12	83,33
Dones	5	1	6	7	0	7	12	1	13	92,31
T.idoneïtat origen	85,71			90,91			88,00			

ONT__										
Sexe	Nascuts a Espanya			Nascuts a l'estranger			Total			T. idoneïtat sexe
	Edat efectiva	Sup.edat	Total	Edat efectiva	Sup.edat	Total	Edat efectiva	Sup.edat	Total	
Homes	12	0	12	1	0	1	13	0	13	100,00
Dones	12	0	12	1	0	1	13	0	13	100,00
T.idoneïtat origen	100,00			100,00			100,00			

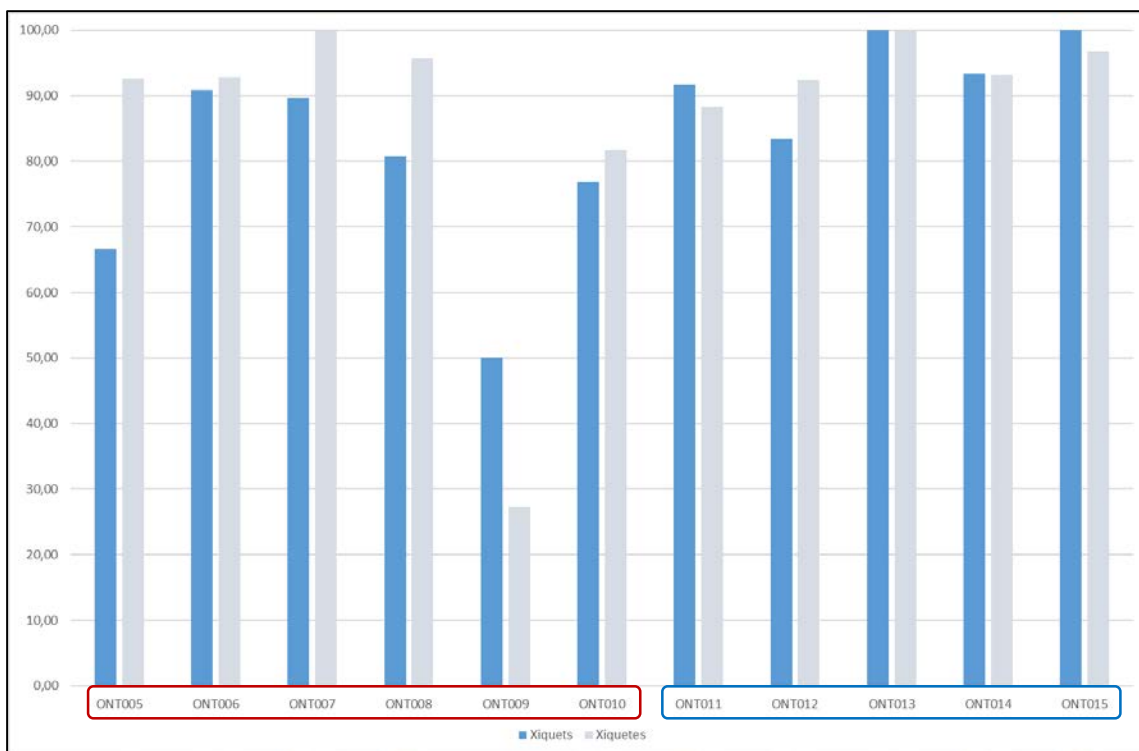
ONT__										
Sexe	Nascuts a Espanya			Nascuts a l'estranger			Total			T. idoneïtat sexe
	Edat efectiva	Sup.edat	Total	Edat efectiva	Sup.edat	Total	Edat efectiva	Sup.edat	Total	
Homes	25	2	27	3	0	3	28	2	30	93,33
Dones	26	2	28	1	0	1	27	2	29	93,10
T.idoneïtat origen	92,73			100,00			93,22			



ONT__										T. idoneïtat sexe
Sexe	Nascuts a Espanya			Nascuts a l'estranger			Total			
	Edat efectiva	Sup.edat	Total	Edat efectiva	Sup.edat	Total	Edat efectiva	Sup.edat	Total	
Homes	24	0	24	0	0	0	24	0	24	100,00
Dones	30	0	30	0	0	1	30	0	31	96,77
T.idoneïtat origen		100,00			0,00			98,18		

Font: Elaboració pròpia a partir de les dades proporcionades pels centres. No posem el codi dels centres perquè no hi puguem ser identificats.

**Gràfica 2.1. Taxa d'idoneïtat a 6è de primària per sexe. Ontinyent, curs 2017-2018.**



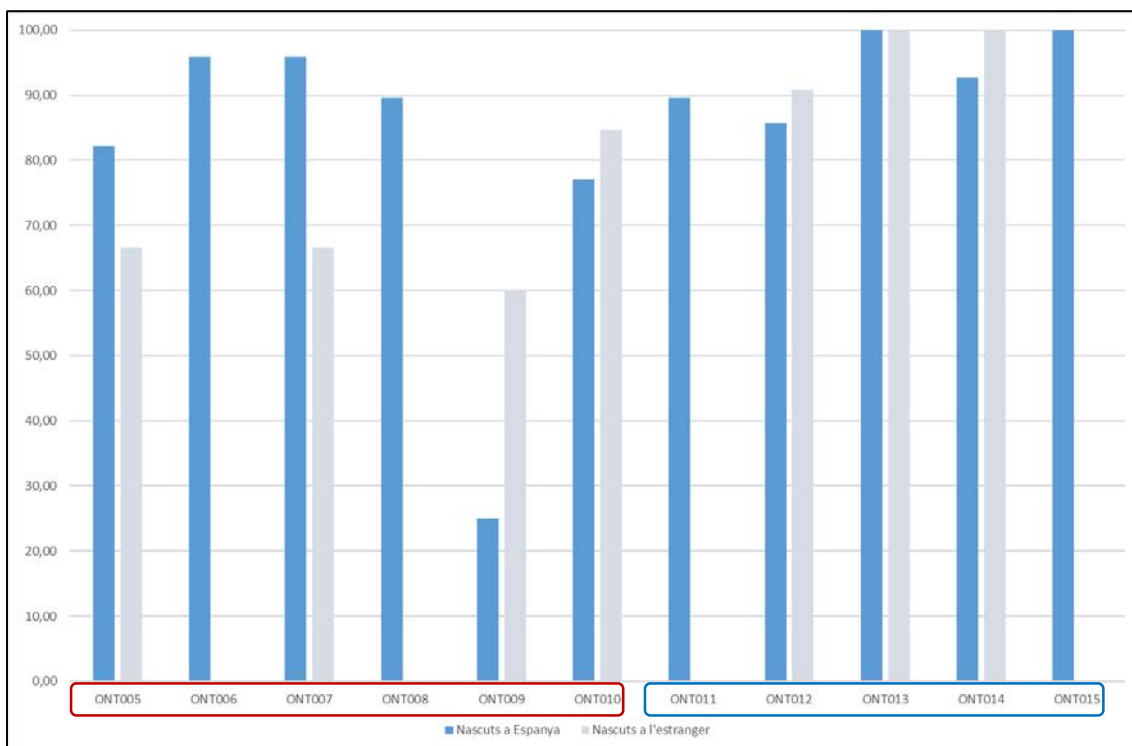
Font: Elaboració pròpia a partir de les dades proporcionades pels centres

El gràfic 2.1. resumeix part de la taula anterior: la relació de la taxa d'idoneïtat amb el sexe. I podem arribar a dues conclusions clares:

- En primer lloc, que les xiquetes repeteixen menys que els xiquets en termes generals, doncs només a un centre aquesta idoneïtat és menor en el cas de les xiquetes. Precisament en aquell centre on en general trobem una major incidència la repetició, doncs les xifres d'idoneïtat són baixes en relació la resta de centres. A més a més també és interessant que la diferència entre xiquetes i xiquets és en alguns centres significativa, especialment en el cas d'ONT005 que presenta un diferència de més de 25 punts entre xiquetes i xiquets.
- En segon lloc, la diferència entre els centres públics i els concertats (assenyalats en roig i en blau respectivament al mateix gràfic), tenint aquests darrers una major taxa d'idoneïtat que no pas en el cas dels centres públics. És a dir, que la repetició de curs és més comuna als centres públics.

Fem ara el mateix intent de sintetitzar gràficament les dades en relació a l'origen, vegeu el gràfic 2.2.

**Gràfica 2.2. Taxa d'ideïtat a 6è de primària per lloc de naixement. Ontinyent, curs 2017-2018**



Font: Elaboració pròpia a partir de les dades proporcionades pels centres

I ací extraïem les següents conclusions:

- En primer lloc, la diferència entre centres de titularitat pública i els centre de titularitat privada que, de nou, són aquells que mostren una menor incidència de la repetició.
- En segon lloc, la possibilitat d'establir dos grans grups: aquells centres on els xiquets i xiquetes nascuts a l'estranger mostren una major incidència de la repetició d'algun curs i per eixe motiu a 6è de primària no tenen l'edat que els correspondria tindre. En aquests grup incloem als centres ONT005 i el ONT007. I en el pol oposat, aquells on qui repeteix en major mesura és l'estudiantat nascut a Espanya (no sabem però si amb progenitors d'origen forani), i són: ONT009, ONT010, ONT012, ONT014.

Cal assenyalar ací, com ja hem fet esment a la introducció, que aquest indicador, com tots els de naturalesa quantitativa, no cospa les raons per les quals es produeix la repetició. Els responsables educatius de la ciutat i dels centres ens han manifestat la necessitat que identifiquen en alguns xiquets i xiquetes nouvinguts per a acudir a cursos que no els hi correspon per la seua edat, per exemple per manca de fluïdesa lingüística. La seua matriculació en cursos inferior als que els hi correspondria per raó d'edat pot tindre l'objectiu d'adquirir competències, especialment lingüístiques, necessàries.

A continuació, la taula 2.4. ens ofereix dades sobre el rendiment de l'estudiantat dels centres de la ciutat. La visualització d'aquestes dades pot ser molt complicada, per eixe motiu hem tractat de sintetitzar al màxim tenint en compte que les dades originals es poden consultar a la base de dades que tenen a la regidoria d'Educació de l'Ajuntament d'Ontinyent. A la nostra anàlisi incorporem les variables considerades per PISA: sexe, lloc de naixement i nombre de repetició de curs en primària i secundària. A més a més, com que no podem repetir les proves PISA a nivell local, farem servir les dades amb els resultats de la 1a avaluació de 4t d'ESO. D'aquesta manera se generen els resultats plasmats a la base de dades i sintetitzats a les taules següents. Cal assenyalar que, per analogia amb el mesurament que les proves PISA fa del baix rendiment, considerem els resultats de la primera avaluació de les matèries: matemàtiques (M), valencià (V) i castellà (C).

D'altra banda hem de tenir present les dades mitjanes de la ciutat d'Ontinyent són

- un 24,26% els que no aproven matemàtiques;
- un 33,33% els que no aproven valencià;
- un 18,62% els que no aproven castellà.

Quines són les nostre conclusions més bàsiques? En primer lloc que la repetició de curs no sembla ser una bona estratègia per a incrementar el rendiment acadèmic de l'estudiantat tot i que les dades són molt escasses per a poder realitzar aquesta afirmació taxativament i caldria més anàlisi al respecte. I, en segon lloc, que és en els xics d'origen estranger on major incidència hi té el baix rendiment.

**Taula 2.4. Distribució de l'estudiantat per centres d'ensenyament secundari segons el rendiment en diferents matèries de 4t ESO per sexe i lloc de naixement. Ontinyent, curs 2017-2018<sup>13</sup>**

	DONES		HOMES		Majors edat efectiva
	Esp	Estr	Esp	Estr	
<b>ONT011</b>					
Estudiants no aprovats en matemàtiques			8,33	0	0,00
Estudiants no aprovats en valencià	13,33	100,00	16,67	100,00	42,86
Estudiants no aprovats en castellà	6,67	0,00	41,67	50,00	28,57
<b>ONT013</b>					
Estudiants no aprovats en matemàtiques	20,00	0,00	20,00	0,00	66,67
Estudiants no aprovats en valencià	40,00	0,00	30,00	100,00	50,00
Estudiants no aprovats en castellà	20,00	0,00	10,00	33,33	33,33
<b>ONT015</b>					
Estudiants no aprovats en matemàtiques	12,12	0,00	18,18	0	50,00
Estudiants no aprovats en valencià	12,12	0,00	36,36	0	56,25
Estudiants no aprovats en castellà	6,06	0,00	21,21	0	33,33
<b>ONT016</b>					
Estudiants no aprovats en matemàtiques	10,53	0,00	24,00	0	50,00
Estudiants no aprovats en valencià	10,53	0,00	48,00	0	56,25
Estudiants no aprovats en castellà	5,26	0,00	28,00	0	33,33
<b>ONT017</b>					
Estudiants no aprovats en matemàtiques	55,00	75,00	53,33	0	31,82
Estudiants no aprovats en valencià	15,00	25,00	46,67	0	18,18
Estudiants no aprovats en castellà	20,00	25,00	60,00	0	35,71
<b>ONT018</b>					
Estudiants no aprovats en matemàtiques	27,27	75,00	22,73	25,00	34,78
Estudiants no aprovats en valencià	48,48	50,00	54,55	50,00	27,27
Estudiants no aprovats en castellà	18,18	50,00	13,64	25,00	33,33

Font: Elaboració pròpia a partir de les dades dels centres.

<sup>13</sup> La raó per la que hi ha centres que no presenten dades és perquè en el moment d'elaboració d'aquest informe o bé no estaven les dades disponibles o hi trobàvem discordances importants que no permetien l'anàlisi.

### 3. Educació superior

Comencem ací la línia dedicada a l'educació superior. En aquest aspecte la taula 3.1. ens proporciona informació sobre el nivell d'estudis de la població d'Ontinyent en comparació a la situació d'altres països de la Unió Europea. En aquest sentit vegem com la mitjana de la ciutat és d'un 31,9%, superada per les dones amb un 38%. Són xifres per sota de la mitjana espanyola, que es troba en un 41,2%, i també de la mitjana de la Unió Europea dels 28 situada en un 39,9%. Caldria però prendre amb cura aquestes dades doncs la manera de recollir les dades a nivell local genera molts dubtes de la seua fiabilitat.

Aquestes xifres s'haurien d'acostar al 40%, objectiu de la Unió Europea per a l'any 2020. Una fita que a nivell espanyol es cobreix, però no a nivell local.

**Taula 3.1. Proporció de la població entre 30 i 34 anys amb estudis superiors per sexe. Unió Europea i Ontinyent, 2017.**

	Total	Dones	Homes
Ontinyent	31,9	38,0	26,3
UE-28	39,9	44,9	34,9
Bèlgica	45,9	50,9	40,8
Bulgària	32,8	40,5	25,5
Rep. Txeca	34,2	41,0	27,7
Dinamarca	48,8	56,7	41,1
Alemanya	34,0	34,2	33,8
Estònia	48,4	55,6	41,6
Irlanda	53,5	58,9	47,5
Grècia	43,7	50,5	37,0
Espanya	41,2	47,5	34,8
França	44,3	49,6	38,7
Croàcia	28,7	35,4	22,1
Itàlia	26,9	34,1	19,8
Xipre	55,9	63,6	47,3
Letònia	43,8	56,0	32,1
Lituània	58,0	68,1	47,6
Luxemburg	52,7	55,6	49,8
Hongria	32,1	37,5	27,0
Malta	33,5	35,0	32,2
Països Baixos	47,9	51,8	44,0
Àustria	40,8	44,0	37,7
Polònia	45,7	55,5	36,3
Portugal	33,5	40,4	26,2
Romania	26,3	28,9	23,9
Eslovènia	46,4	58,8	34,7

Eslovàquia	34,3	42,4	26,7
Finlàndia	44,6	52,0	37,3
Suècia	51,3	58,4	44,6
Regne Unit	48,3	50,8	45,8

Font: Eurostat (consulta 07.12.2018) i dades recollides de l'Ajuntament d'Ontinyent

Hem considerat interessant incorporar també la informació dels estudis que es troben a l'actualitat implementats en el Campus d'Ontinyent de la Universitat de València (taula 3.2.).

**Taula 3.2. Matriculats/des en les titulacions universitàries del Campus d'Ontinyent per sexe i edat. Curs 2017-2018.**

	Grup Edat	Homes	Dones	Total	% per edat	Grau feminització
GRAU EN CIÈNCIES DE L'ACTIVITAT FÍSICA I L'ESPORT	menys 21 anys	26	12	38	21,11	31,58
	21-24 anys	81	26	107	59,44	24,30
	25 anys i més	29	6	35	19,44	17,14
	<b>TOTAL</b>	<b>136</b>	<b>44</b>	<b>180</b>	<b>100,00</b>	<b>24,44</b>
GRAU EN ADMINISTRACIÓ I DIRECCIÓ D'EMPRESES	menys 21 anys	21	11	32	19,75	34,38
	21-24 anys	42	31	73	45,06	42,47
	25 anys i més	22	35	57	35,19	61,40
	<b>TOTAL</b>	<b>85</b>	<b>77</b>	<b>162</b>	<b>100,00</b>	<b>47,53</b>
GRAU EN FINANCES I COMPTABILITAT	menys 21 anys	0	0	0	0,00	...
	21-24 anys	0	1	1	25,00	100,00
	25 anys i més	1	2	3	75,00	66,67
	<b>TOTAL</b>	<b>1</b>	<b>3</b>	<b>4</b>	<b>100,00</b>	<b>75,00</b>
GRAU EN MESTRE/A EN EDUCACIÓ INFANTIL	menys 21 anys	4	19	23	11,22	82,61
	21-24 anys	4	76	80	39,02	95,00
	25 anys i més	14	88	102	49,76	86,27
	<b>TOTAL</b>	<b>22</b>	<b>183</b>	<b>205</b>	<b>100,00</b>	<b>89,27</b>

Font: Elaboració pròpia a partir de les dades proporcionades pels centres

Al Campus d'Ontinyent de la Universitat de València s'ofertaren durant el curs 2017-2018 tres graus: Grau en Ciències de l'Activitat Física i l'Esport, Grau en Administració i Direcció d'Empreses, Grau en Finances i Comptabilitat i, per últim, Grau en Mestre/a en Educació Infantil. Aquest últim és el que té una matrícula més nombrosa, amb un total de 205 estudiants, un 37,2% del total de l'estudiantat al Campus d'Ontinyent. A més a més, la distribució per edat ens mostra que aquest grau és el que té un estudiantat d'edat més avançada: un 49,76% del total de les persones matriculades tenen 25 i més anys. Una edat que està estretament relacionada amb la vinculació que aquest grau té amb el Cicle Superior d'Educació Infantil. En el pol oposat ens

trobem amb el Grau en Ciències de l'Activitat Física i l'esport que és el més jove, on un 80,5% tenen 24 o menys anys.

En quant al perfil del seu estudiantat per sexe vegem dues agrupacions. Un primer grup amb un estudiantat molt masculinitzat que és el cas del Grau en Ciències de l'Activitat Física i l'Esport amb un 24,44% de dones matriculades. I un grup de graus molt feminitzat, especialment el cas del Grau en Mestra/e en Educació Infantil amb un 89,27% de dones matriculades.

A banda de les titulacions universitàries considerem com a educació superior els cicles formatius de Grau Superior que s'oferten als centres de la ciutat. La taula 3.3. hi té la informació al respecte:

**Taula 3.3. Matriculats/des en els cicles formatius de Grau Superior per titulació, sexe i lloc de naixement. Ontinyent, curs 2017-2018.**

Cicle Formatiu Grau Superior	Grau de feminització	Places cobertes	% estrangers
ONT__			
Administració i finances	54,35	76,67	
Comerç internacional	24,14	48,33	
Desenvolupament aplicacions web	5,56	75,00	
<b>Total centre</b>	<b>30,63</b>	<b>66,07</b>	<b>10,81</b>
ONT__			
Mecatrònica industrial	4,35	34,85	
Promoció d'igualtat de gènere	90,00	36,92	
<b>Total centre</b>	<b>48,94</b>	<b>35,88</b>	<b>4,26</b>
ONT__			
Higiene bucodental	87,23	75,81	
Automoció	0,00	77,46	
Automatització i robòtica industrial	0,00	44,44	
<b>Total centre</b>	<b>30,60</b>	<b>65,37</b>	<b>5,22</b>
<b>ONTINYENT</b>	<b>33,56</b>	<b>57,94</b>	<b>7,19</b>

Font: Elaboració pròpia a partir de les dades proporcionades pels centres

De les dades que exposa la taula anterior s'extrauen un seguit de conclusions:

- La menor presència de les xiques en aquests cicles formatius. A nivell de ciutat trobem que són xiques un 33,56% del total de l'estudiantat matriculat en aquests cicles. Per cicles la proporció canvia, hi ha cicles com Higiene bucodental o sobretot el cicle de Promoció de la igualtat de gènere on les xiques són clarament majoria entre el total de les persones matriculades: un 87,23% i un 90% respectivament. En el pol oposat trobem els cicles d'automoció i d'automatització i robòtica industrial on no trobem cap xica matriculada.



- En segon lloc, el baix percentatge d'estudiantat d'origen estranger. Tot i que només tenim dades per centre podem veure que és el centre ONT016 el que té major pes d'estudiantat estranger amb un 10,8%, on els cicles ofertats són administració i finances, comerç internacional i desenvolupament d'aplicacions web.
- I per últim, com ja hem vist en altres nivells educatius, el total de places ocupades de les ofertades no arriba a la totalitat. Els cicles que on s'ocupen una proporció més alta de places són els d'Administració i finances, Automoció i Higiene bucodental que superen els tres quarts de les places disponibles. Mentre que hi ha titulacions com la de Mecatrònica industrial i la de Promoció de la igualtat de gènere que a penes sobrepassen el terç de matrícules respecte les places ofertades.

## 4. Abandonament prematur

---

La quarta línia implementada en aquest Observatori Educatiu de la ciutat d'Ontinyent és aquella dedicada a l'abandonament prematur dels estudis. En aquest sentit la Unió Europea té com a fita a assolir que per a l'any 2020 la proporció de persones entre 18 i 24 anys que no han cursat Educació Secundària Postobligatòria, o no estan fent-ho, siga inferior al 10%. En el cas d'Ontinyent la taula 4.1. ens ofereix aquesta informació. I podem veure que està molt lluny d'aquest 10%, doncs la població entre 18 i 24 anys que no estan cursant l'educació secundària ni l'ha superada és d'un 60,93%. Per sexe són els homes els que menor nivell educatiu mostren amb un 69,02% sense estudis superiors i un 51,31% en el cas de les dones. Però de nou volem repetir la necessitat de ser cautes amb aquestes dades.

**Taula 4.1. Nivell d'estudis assolit de la població d'Ontinyent entre 18 i 24 anys per sexe. Ontinyent, 2018.<sup>14</sup>**

	DONES		HOMES		TOTAL	
	abs.	%	abs.	%	abs.	%
Analfabets	19	1,66	48	3,52	67	2,67
Sense estudis	28	2,45	267	19,60	295	11,77
Estudis primaris	540	47,20	625	45,89	1165	46,49
Estudis secundaris	458	40,03	363	26,65	821	32,76
Estudis superiors	99	8,65	59	4,33	158	6,30
	1144	100,00	1362	100,00	2506	100,00

Font: Dades de l'Ajuntament d'Ontinyent

La taula 4.2. ens aporta la taxa de graduació en ESO del curs 2016-2017 del total de matriculats/des en aquest nivell educatiu, és a dir, la taxa de graduació en ESO.

---

<sup>14</sup> Cal prendre amb molta cura aquestes dades doncs la plataforma de recollida genera molts dubtes respecte la seua fiabilitat.

**Taula 4.2. Taxa de graduació en ESO del curs anterior per centres, sexe i origen.  
Ontinyent, 2016-2017.**

Curs	Homes			Dones			Total	Total estrangers
	Nascuts a Espanya	Nascuts a l'estranger	TOTAL	Nascuts a Espanya	Nascuts a l'estranger	TOTAL		
<b>ONT011</b>	91,67	100,00	92,31	100,00	...	100,00	96,15	100,00
<b>ONT012</b>	100,00	100,00	100,00	100,00	100,00	100,00	100,00	100,00
<b>ONT013</b>	...	...	...	...	...	...	...	...
<b>ONT014</b>	91,30	50,00	89,58	97,56	100,00	97,67	93,41	75,00
<b>ONT015</b>	92,86	0,00	92,86	94,12	...	94,12	93,55	...
<b>ONT016</b>	94,12	100,00	94,29	88,46	100,00	88,89	91,94	100,00
<b>ONT017</b>	100,00	100,00	100,00	85,00	...	85,00	90,91	100,00
<b>ONT018</b>	86,05	50,00	82,98	87,80	100,00	88,64	85,71	71,43
<b>ONTINYENT</b>	91,57	70,00	90,43	92,47	100,00	92,78	91,62	83,33

Font: Elaboració pròpia a partir de les dades proporcionades pels centres

De la taula es pot veure que a nivell de ciutat la taxa de graduació en 2016-2017 fou elevada, d'un 91,62%. Essent els homes d'origen estranger els que en menor mesura es graduen (70% del total matriculats en 4t d'ESO). En general els homes tenen una taxa de graduació lleugerament menor que la de les dones, un 90,43% front a un 92,78%.

A més a més, hi ha dos centres, ONT014 i ONT018 on només el 50% dels xics d'origen estranger matriculat s'ha graduat. Un fet que no es repeteix en les dones, que es graduen el cent per cent. De nou els centres de titularitat privada tenen una taxa de graduació major que no pas els públics.

## 5. Absentisme

---

La línia dedicada l'absentisme és una línia pròpia de l'Observatori Educatiu proposada per l'equip acadèmic de la Universitat de València. Per a fer una primera anàlisi de l'absentisme es va decidir arregar dades d'un mes concret, a fi d'oferir una visió panoràmica. Es seleccionà el mes de febrer, ja que no tenia dies festius i presentava 20 jornades lectives. Mitjançant uns qüestionaris, la plataforma ITACA en el cas de ser possible o mètodes de recollida pròpia de cada escola, els centres informaren a l'Observatori de la quantitat de xiquetes i xiquetes que faltaren 5 jornades o més, amb desagregació per diverses variables. En les taules 6.1 i 6.2. hi ha les quantitats absolutes i relatives, desagregades per centres i agrupaments de cursos. No obstant això, actualment aquesta línia es troba en procés de ser renovada i ampliada a través de la incorporació de dades de fonts d'informació secundària que ens puguen proporcionar una definició més concreta del perfil de l'alumnat absentista. Caldria analitzar en primer lloc la manera en com es recullen les dades per part dels centres i si són suficientment fiables. En segon lloc, conèixer també si els plans de lluita contra l'absentisme que tenen en els centres funcionen per tal de poder identificar bones pràctiques. I en tercer lloc, conèixer quines són les raons per les que l'estudiantat d'origen estranger sembla tenir menor adhesió a la presencialitat en els centres educatius.

Ens centrem ací en l'estudiantat de secundària doncs no hem pogut comptar amb dades suficients en el cas de l'ensenyament primari doncs no hi ha dades suficients al respecte. La taula 6.1. ens aporta dades sobre l'alumnat que ha faltat més de cinc dies en un total de 20 jornades. I podem extraure algunes conclusions. La primera és que l'absentisme es concentra en els centres públics i entre l'estudiantat estranger.

La taula 6.2. ens dóna la mateixa informació sobre l'assistència de l'alumnat però en aquest cas en el cicle de Batxillerat. L'absentisme ací és menor que en el cas d'ESO, entenem perquè el fet de no ser un cicle obligatori funciona com una mena de filtre de l'alumnat menys interessat en la dinàmica habitual dels centres. La proporció d'absentisme en general es troba al voltant d'un terç de l'alumnat matriculat. És més elevat entre els xics que entre les xiques, i molt més si ens fixem entre l'alumnat que té origen estranger. Per tant repetim les mateixes tendències que ja s'havien apuntat a l'ESO. Tot i que tornem a incidir en la idea de què cal ser cautes amb les conclusions extretes doncs és encara prematur poder fer afirmacions clares i taxatives, només parlem de primeres tendències.

**Taula 5.1. Alumnat d'Educació Secundària que ha faltat més de 5 dies en les 20 jornades lectives del mes analitzat per sexe i lloc de naixement. Ontinyent, curs 2017-2018.**<sup>15</sup>

Curs	Xiquets			Xiquetes			Total	Total estrangers
	Nascuts a Espanya	Nascuts a l'estranger	TOTAL	Nascuts a Espanya	Nascuts a l'estranger	TOTAL		
<b>ONT011</b>								
1r ESO	13,33	0,00	13,33	21,43	0,00	20,00	16,67	0,00
2n ESO	0,00	0,00	0,00	0,00	0,00	0,00	0,00	0,00
3r ESO	16,67	0,00	16,67	9,09	100,00	16,67	16,67	100,00
4t ESO	0,00	0,00	0,00	0,00	0,00	0,00	0,00	0,00
<b>Total ESO</b>	<b>7,27</b>	<b>0,00</b>	<b>7,02</b>	<b>7,41</b>	<b>25,00</b>	<b>8,62</b>	<b>7,83</b>	<b>16,67</b>
<b>ONT012</b>								
1r ESO	0,00	25,00	6,25	0,00	0,00	0,00	6,25	7,14
2n ESO	16,67	20,00	18,18	0,00	0,00	0,00	14,29	5,26
3r ESO	0,00	50,00	11,11	0,00	0,00	0,00	10,00	14,29
4t ESO	0,00	0,00	0,00	16,67	0,00	20,00	12,50	0,00
<b>Total ESO</b>	<b>3,70</b>	<b>25,00</b>	<b>10,26</b>	<b>2,86</b>	<b>0,00</b>	<b>1,43</b>	<b>4,59</b>	<b>6,38</b>
<b>ONT013</b>								
1r ESO	12,50	100,00	17,65	11,11	0,00	9,09	14,29	33,33
2n ESO	0,00	0,00	0,00	0,00	0,00	0,00	0,00	0,00
3r ESO	0,00	0,00	0,00	0,00	0,00	0,00	0,00	0,00
4t ESO	10,00	0,00	7,69	0,00	0,00	20,00	11,11	33,33
<b>Total ESO</b>	<b>6,00</b>	<b>16,67</b>	<b>7,14</b>	<b>2,70</b>	<b>25,00</b>	<b>4,88</b>	<b>6,19</b>	<b>20,00</b>
<b>ONT015</b>								
1r ESO	0,00	0,00	0,00	2,94	0,00	2,94	1,56	0,00
2n ESO	6,90	0,00	6,45	3,33	0,00	3,33	4,92	0,00
3r ESO	3,45	0,00	3,45	4,17	0,00	4,17	3,77	0,00
4t ESO	3,03	0,00	3,03	6,06	0,00	6,06	4,55	0,00
<b>Total ESO</b>	<b>3,33</b>	<b>0,00</b>	<b>3,25</b>	<b>4,13</b>	<b>0,00</b>	<b>4,13</b>	<b>3,69</b>	<b>0,00</b>
<b>ONT016</b>								
1r ESO	6,25	20,00	7,55	9,68	50,00	12,12	9,30	28,57
2n ESO	12,20	0,00	11,36	10,34	66,67	15,63	13,16	33,33
3r ESO	3,23	0,00	3,23	16,67	100,00	20,00	10,71	100,00
4t ESO	20,00	0,00	19,23	2,63	0,00	5,26	10,94	100,00
<b>Total ESO</b>	<b>9,66</b>	<b>12,50</b>	<b>9,74</b>	<b>9,02</b>	<b>71,43</b>	<b>12,50</b>	<b>10,99</b>	<b>40,00</b>
<b>ONT017</b>								
1r ESO	22,58	100,00	27,27	37,93	40,00	38,24	32,84	57,14
2n ESO	36,36	0,00	34,29	27,27	66,67	32,00	33,33	40,00
3r ESO	26,32	0,00	26,32	33,33	0,00	28,57	27,27	0,00
4t ESO	26,67	0,00	26,67	25,00	75,00	33,33	30,77	75,00
<b>Total ESO</b>	<b>28,57</b>	<b>50,00</b>	<b>29,41</b>	<b>31,33</b>	<b>50,00</b>	<b>34,02</b>	<b>31,66</b>	<b>50,00</b>
<b>ONT018</b>								
1r ESO	14,29	50,00	24,14	21,28	55,56	26,79	25,44	52,00
2n ESO	43,86	33,33	42,86	25,00	66,67	29,63	36,75	50,00
3r ESO	26,00	66,67	30,36	19,30	50,00	22,22	26,05	58,33
4t ESO	11,36	0,00	10,42	27,27	50,00	29,73	18,82	25,00
<b>Total ESO</b>	<b>25,39</b>	<b>43,75</b>	<b>28,00</b>	<b>22,70</b>	<b>56,00</b>	<b>26,67</b>	<b>27,36</b>	<b>49,12</b>

Font: Elaboració pròpia a partir de les dades proporcionades pels centres

<sup>15</sup> La taula no compta amb informació del centre ONT014 per no tenir dades suficients.

**Taula 5.2. Alumnat de Batxillerat que ha faltat més de 5 dies en les 20 jornades lectives del mes analitzat per sexe i lloc de naixement. Ontinyent, curs 2017-2018.**<sup>16</sup>

Curs	Homes			Dones			Total	Total estrangers
	Nascuts a Espanya	Nascuts a l'estranger	TOTAL	Nascuts a Espanya	Nascuts a l'estranger	TOTAL		
<b>ONT016</b>								
1r BAT								
2n BAT								
Total BAT	38,82	0,00	37,93	21,65	50,00	23,30	30,00	37,50
<b>ONT017</b>								
1r BAT	8,33	0,00	8,33	34,78	100,00	37,50	27,78	100,00
2n BAT	40,00	0,00	36,36	35,71	33,33	35,29	35,71	25,00
Total BAT	22,73	0,00	21,74	35,14	50,00	36,59	31,25	40,00
<b>ONT018</b>								
1r BAT	24,14	0,00	18,42	25,64	25,00	25,58	22,22	7,69
2n BAT	17,65	100,00	20,00	24,62	0,00	24,24	22,77	50,00
Total BAT	20,63	10,00	19,18	25,00	20,00	24,77	22,53	13,33

Font: Elaboració pròpia a partir de les dades proporcionades pels centres

<sup>16</sup> La taula no compta amb la informació referent als centres ONT014 i ONT015 per no tenir dades suficients.

## 6. Coeducació

La coeducació és una de les línies pròpies de l'Observatori Educatiu de la Universitat de València. Per a dur-la endavant s'ha elaborat una enquesta d'autoavaluació de professorat tutor respecte d'allò que esdevé a cada unitat (curs) en termes de coeducació. Definim variables dicotòmiques (a partir d'una selecció d'indicadors) i es verifiquen a partir de l'autoavaluació des dels centres mitjançant un qüestionari senzill de resposta SÍ/NO.

A continuació mostrem el qüestionari (taula 6.1.) i la síntesi de les dades recollides (taula 6.2. i gràfica 6.1.).

**Taula 6.1. Qüestionari dissenyat per a generar els indicadors de coeducació.**

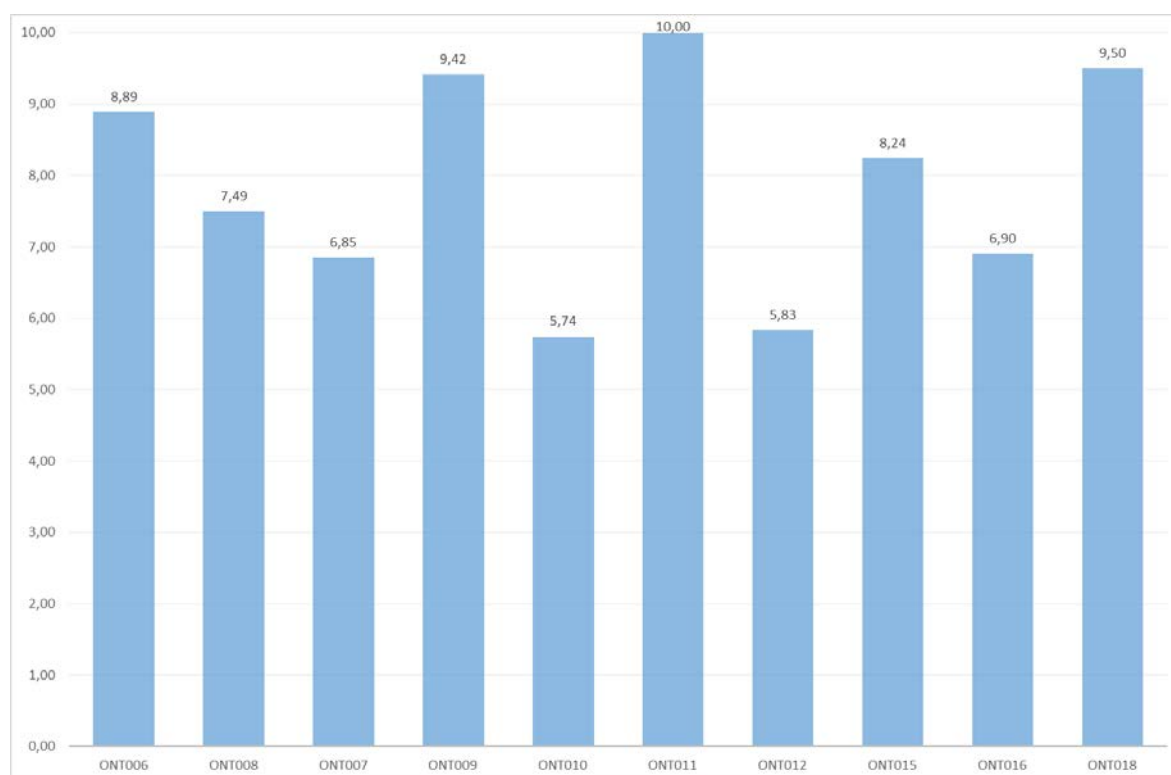
Núm.	DIMENSIÓ	INDICADOR	SÍ	NO	NS/NC
1	PLA EDUCATIU CENTRE	Els objectius contemplats en matèria coeducativa en el PEC han estat assolits en aquest grup			
2	FORMACIÓ PROFESSORAT	Les necessitats formatives detectades del professorat en matèria de coeducació, que han sigut detectades pel centre, han promogut accions formatives específiques			
3		S'ha detectat que les accions formatives específiques han tingut impacte en la millora de la coeducació del centre			
4	MATERIALS DIDÀCTICS	Està garantit mitjançant un sistema del centre que els materials didàctics seleccionats i/o elaborats no tenen continguts sexistes			
5		Està garantit mitjançant un sistema del centre que els materials didàctics seleccionats i/o elaborats tenen en compte la diversitat de gènere			
6	LLENGUATGE INCLUSIU	El professorat utilitza el llenguatge inclusiu i no sexista en les seues comunicacions formals amb famílies i alumnat			
7		S'avalua l'assoliment de competència lingüística i social i ciutadania l'assoliment d'un llenguatge inclusiu per part de l'alumnat			
8	ESPAIS	L'alumnat ha sigut objecte d'accions que promouen un ús equitatiu del pati i d'altres espais			
9	CONVIVÈNCIA	En la classe s'aplica una estratègia de prevenció del comportament sexista i de respecte de la diversitat de gènere			
10	ACTIVITATS	Les activitats complementàries realitzades per l'alumnat incorporen la prevenció del sexisme			

**Taula 6.2. Resultats dels indicadors de coeducació per centre. Ontinyent, curs 2017-2018.**<sup>17</sup>

	1	2	3	4	5	6	7	8	9	10
ONT006	10,00	0,00	10,00	10,00	10,00	10,00	10,00	10,00	10,00	...
ONT008	10,00	6,67	4,40	5,00	5,00	10,00	6,88	7,00	10,00	10,00
ONT007	10,00	6,43	5,00	2,67	2,14	9,38	4,44	10,00	10,00	8,46
ONT009	10,00	6,67	10,00	10,00	10,00	10,00	7,50	10,00	10,00	10,00
ONT010	10,00	0,00	2,86	0,00	2,86	10,00	5,71	10,00	10,00	6,00
ONT011	10,00	10,00	10,00	10,00	10,00	10,00	10,00	10,00	10,00	10,00
ONT012	10,00	6,67	3,33	3,33	3,33	10,00	3,33	0,00	8,33	10,00
ONT015	10,00	1,60	4,23	10,00	8,08	10,00	8,50	10,00	10,00	10,00
ONT016	10,00	0,00	3,33	5,00	6,00	10,00	6,67	8,00	10,00	10,00
ONT018	10,00	10,00	5,00	10,00	10,00	10,00	10,00	10,00	10,00	10,00
<b>ONTINYENT</b>	<b>10,00</b>	<b>4,80</b>	<b>5,82</b>	<b>6,60</b>	<b>6,74</b>	<b>9,94</b>	<b>7,30</b>	<b>8,50</b>	<b>9,83</b>	<b>9,38</b>

Font: Elaboració pròpia a partir de l'autoavaluació de les tutores i tutors.

**Gràfica 6.1. Mitjanes de tots els ítems de coeducació per centre. Ontinyent, curs 2017-2018.**



Font: Elaboració pròpia a partir de l'autoavaluació de les tutores i tutors.

Les dades mostren que la percepció de que estan aplicant bé les línies rectores de la coeducació en els seus centres és majoritària essent els centres ONT010 i ONT012 els que pitjor s'autoavaluen, a penes aprovant amb un 5,74 i un 5,83 de mitjana respectivament. En el pol oposat

<sup>17</sup> A les caselles on no hi ha cap xifra és perquè no tenim dades suficients.



trobem els centres ONT011 (10), ONT009 (9,42) i ONT018 (9,5) com als centres que perceben que han fet millor la feina respecte la coeducació.

Per ítems podem apreciar (taula 6.2) que són aquells referits a la formació del professorat que pitjor avaluació obtenen en general, com a mitjana de ciutat, tot i que hi ha centres que s'autoidentifiquen com centres que han assolit la màxima puntuació.

## 7. Multilingüisme

En aquesta línia arrepleguem informació sobre les modalitats lingüístiques adoptades per cada centre i cicle educatiu en el curs 2017-2018 segons el Decret 9/2017 de Plurilingüisme - posteriorment suspès pel TSJCV- que és el corresponent al moment de recollida de les dades. A l'actualitat però està vigent el Programa d'educació plurilingüe i intercultural (Llei 4/2018) Aquestes modalitats són les següents:

- PPA: Programa plurilingüe A
- PPB: Programa plurilingüe B
- PPEV: Plurilingüe d'ensenyament en valencià
- PPEC: Plurilingüe d'ensenyament en castellà
- PIP: Incorporació progressiva

**Taula 7.1. Modalitats lingüístiques en Educació Infantil per centre. Ontinyent, curs 2017-2018.<sup>18</sup>**

	PPA	PPB	PPEV	PPEC	Total
<b>ONT005</b>	55,67	0,00	44,33	0,00	100,00
<b>ONT006</b>	39,02	0,00	60,98	0,00	100,00
<b>ONT007</b>	31,90	0,00	0,00	68,10	100,00
<b>ONT008</b>	37,58	0,00	62,42	0,00	100,00
<b>ONT009</b>	75,00	0,00	25,00	0,00	100,00
<b>ONT010</b>	44,44	0,00	0,00	24,07	100,00
<b>ONT011</b>	0,00	40,00	0,00	81,67	100,00
<b>ONT012</b>	0,00	38,00	0,00	78,00	100,00
<b>ONT013</b>	0,00	50,00	0,00	65,22	100,00
<b>ONT014</b>	0,00	58,23	0,00	100,00	100,00
<b>ONT015</b>	0,00	0,00	0,00	100,00	100,00
<b>ONTINYENT</b>	28,22	11,93	19,06	48,14	100,00

Font: Elaboració pròpia a partir de les dades proporcionades pels centres

En els centres d'ensenyament infantil de la ciutat d'Ontinyent la majoria d'unitats estan enquadrades en la modalitat plurilingüe d'ensenyament en castellà (PPEC) que és situada sobretot en els centres de titularitat privada, en especial ONT011, ONT014 i ONT015.

La taula 7.2. ens aporta les mateixes dades, en aquest cas en educació primària. S'observa que en aquest cas es concentren les unitats en les modalitats de PPEV i PPEC. I són els centres públics on major presència hi ha l'ensenyament en valencià.

<sup>18</sup> Clarament aquestes dades i les següents corresponen a la legislació vigent en el moment de recollida de les dades.

**Taula 7.2. Modalitats lingüístiques en Educació Primària per centre. Ontinyent, curs 2017-2018.**

	PPA	PPB	PPEV	PPEC	Total
<b>ONT005</b>	0,00	0,00	100,00	0,00	100,00
<b>ONT006</b>	0,00	0,00	100,00	0,00	100,00
<b>ONT007</b>	0,00	0,00	0,00	100,00	100,00
<b>ONT008</b>	0,00	0,00	100,00	0,00	100,00
<b>ONT009</b>	0,00	0,00	48,39	51,61	100,00
<b>ONT010</b>	0,00	0,00	0,00	100,00	100,00
<b>ONT011</b>	0,00	0,00	0,00	94,51	100,00
<b>ONT012</b>	0,00	0,00	0,00	88,28	100,00
<b>ONT013</b>	0,00	0,00	0,00	91,81	100,00
<b>ONT014</b>	0,00	0,00	0,00	102,68	100,00
<b>ONT015</b>	0,00	0,00	0,00	105,10	100,00
<b>ONTINYENT</b>	0,00	0,00	21,26	77,88	100,00

Font: Elaboració pròpia a partir de les dades proporcionades pels centres

**Taula 7.3. Modalitats lingüístiques en Educació Secundària per centre. Ontinyent, curs 2017-2018.**

	PPEV	PPEC	PIP	Total
<b>ONT011</b>	0,00	0,00	100,00	100,00
<b>ONT012</b>	0,00	0,00	100,00	100,00
<b>ONT013</b>	0,00	0,00	100,00	100,00
<b>ONT014</b>	0,00	0,00	100,00	100,00
<b>ONT015</b>	0,00	0,00	100,00	100,00
<b>ONT016</b>	75,31	24,69	0,00	100,00
<b>ONT017</b>	78,38	21,62	0,00	100,00
<b>ONT018</b>	63,22	43,45	0,00	100,00
<b>ONTINYENT</b>	33,45	15,32	52,64	100,00

Font: Elaboració pròpia a partir de les dades proporcionades pels centres

En Educació Secundària la pràctica totalitat dels centres han optat per la modalitat PIP (Programa d'Incorporació Progressiva), excepte el cas del centre ONT017 que té un PPEV, la modalitat plurilingüe d'ensenyament en valencià

## 8. Participació

---

La línia de la participació es centra en la participació de les famílies a l'escola. La participació de mares i pares o tutores i tutors en l'educació de les seues filles i fills està establerta en el punt 7é de l'article 27 de la Constitució Espanyola, que diu:

“Els professors, els pares i, en el seu cas, els alumnes intervindran en el control i en la gestió de tots els centres sostinguts per l'Administració amb fons públics, en la forma que la llei establezca.”

La competència de les mares i els pares al «control i la gestió» dels centres educatius sostinguts amb fons públics (tant els centres educatius públics com els concertats) deriva de la seua capacitat per escollir el tipus d'educació de les filles i els fills. Així, cal recordar que la mateixa Constitució afirma a l'article 10.2 que:

“Les normes relatives als drets fonamentals i a les llibertats que la Constitució reconeix s'interpretaran de conformitat amb la Declaració universal de drets humans i els tractats i els acords internacionals sobre aquestes matèries ratificats per Espanya.”

I, en aquest sentit, hem de fer esment de la Declaració Universal dels Drets Humans (1948) i la Carta de Drets Fonamentals de la Unió Europea (2000). El punt 3r de l'article 26 de la Declaració Universal dels Drets Humans afirma que:

“El pare i la mare tenen dret preferent d'escollir la mena d'educació que serà donada als seus fills.”

En la mateixa línia, el punt 3r de l'article 14é de la Carta de Drets Fonamentals de la Unió Europea

“Es respecten, d'acord amb les lleis nacionals que regulen el seu exercici, la llibertat de creació de centres docents dins del respecte als principis democràtics, així com el dret dels pares a garantir l'educació i l'ensenyament dels seus fills conforme a les seves conviccions religioses, filosòfiques i pedagògiques.”

En les eleccions del 23 de novembre del 2017, al col·legi electoral de la província de València, hi havia un cens electoral de 1.144.899 pares i mares d'alumnes. Hi participaren 161.300, el que representa un 14,09% (xifres provisionals). Aquesta xifra és superior a les de convocatòries anteriors: 13,75% (2011), 13,69% (2013) i 12,52% (2015). La taula següent ens dóna la informació en el cas dels centres d'Ontinyent per diferents estaments.

**Taula 8.1. Participació dels diferents estaments de la comunitat educativa en les darreres eleccions a Consell Escolar. Ontinyent, curs 2017-2018.<sup>19</sup>**

Col·lectiu	Total	Participació	%	Col·lectiu	Total	Participació	%
<b>ONT005</b>				<b>ONT011</b>			
Alumnat	90	90	100,00	Alumnat	115	115	100,00
Famílies	548	146	26,64	Famílies	480	209	43,54
Docents	27	24	88,89	Docents	32	27	84,38
No docents	0		0,00	No docents	5	5	100,00
<b>ONT006</b>				<b>ONT013</b>			
Alumnat	48	48	100,00	Alumnat	97	92	94,85
Famílies	248	99	39,92	Famílies	409	132	32,27
Docents	19	14	73,68	Docents	28	27	96,43
No docents	1	1	100,00	No docents	4	0	0,00
<b>ONT007</b>				<b>ONT014</b>			
Alumnat	98	94	95,92	Alumnat	480	395	82,29
Famílies	608	112	18,42	Famílies	1289	159	12,34
Docents	28	25	89,29	Docents	61	51	83,61
No docents	1	1	100,00	No docents	12	8	66,67
<b>ONT009</b>				<b>ONT015</b>			
Alumnat	32		0,00	Alumnat	309	301	97,41
Famílies	229	41	17,90	Famílies	1024	99	9,67
Docents	22	18	81,82	Docents	57	45	78,95
No docents	11	2	18,18	No docents	18	17	94,44
<b>ONT010</b>				<b>ONT018</b>			
Alumnat	91	...	...	Alumnat	1046	761	72,75
Famílies	490	34	6,94	Famílies	1555	197	12,67
Docents	26	26	100,00	Docents	117	102	87,18
No docents	10	1	10,00	No docents	5	5	100,00

Font: Elaboració pròpia a partir de les dades proporcionades pels centres

La taula ens dona una realitat molt complexa i diversa respecte la participació dels diferents estaments de la comunitat educativa en les darreres eleccions al Consell escolar abans de realitzar aquesta anàlisi. Si parem atenció a les famílies, i tenint en compte que la mitjana de la ciutat es situaria en un 16,26%, podem veure que són sis centres del total de centres educatius de la ciutat que superen aquesta mitjana i són centres d'educació infantil i primària, doncs la implicació de les famílies en les escoles va disminuint conforme s'avança en el cicle d'escolarització.

<sup>19</sup> Els centres que no apareixen a la taula és perquè no comptem, en el moment d'elaboració de l'informe, amb dades suficients.

## Resultats destacats

---

L'Observatori Educatiu d'Ontinyent arreplega de manera sistemàtica informació sobre l'educació i la formació professional i continua de la ciutat. Ho fa a través de la construcció d'indicadors quantitativs que responen a deu línies temàtiques d'interés per a copsar l'estat de l'educació a Ontinyent. Una part d'aquestes línies responen als objectius marcats per la Unió Europea en la seua Estratègia 2020 i són: aprenentatge permanent, baix rendiment, educació superior, abandonament prematur dels estudis, participació en educació infantil. La resta respon a l'interés de la comunitat educativa del municipi: absentisme escolar, coeducació, multilingüisme, participació, formació del professorat.

La ciutat d'Ontinyent compta amb un total de 24 centres d'ensenyament autoritzats per la Generalitat Valenciana. En aquesta dotació de centres destaca el fet de què no compta amb escoles infantils de 1er cicle, tot i la provisió per part de la Conselleria d'Educació, Investigació, Cultura i Esport d'aules de 2 anys a quatre centres públics (en el moment de la recollida de les dades de l'Observatori). Així com una major preeminència dels centres públics davant dels de titularitat privada en l'ensenyament obligatori. No obstant això, cal assenyalar que els centres de titularitat privada tenen una taxa de cobertura major que la dels centres públics, en alguns casos per sobre del 100% (ONT011, ONT012, ONT015) mentre que els centres públics, sovint no arriben a cobrir les places ofertades. Igualment en aquesta mirada panoràmica dels centres i la matrícula de l'estudiantat és precís assenyalar que són centres públics on es concentra la major part de la població d'origen estranger.

La primera de les línies, l'aprenentatge permanent, ens mostra un perfil d'estudiantat clarament feminitzat: un 72,96% en el cas de la formació per a persones adultes (ONT020) i un 64,77% en el cas d'Unisocietat, l'oferta formativa de la Universitat de València a la ciutat dirigida a persones majors de 30 anys.

En el cas del baix rendiment considerem dos indicadors. D'una banda la taxa d'idoneïtat a 6é de primària, és a dir, el percentatge de xiquets i xiquetes que estan cursant el curs que els hi correspon per edat. En aquest sentit, la no idoneïtat és reduïda i mostra un perfil clarament masculí i més present als centres de titularitat pública. D'altra banda, el segon indicador considerat, el baix rendiment en les matèries de castellà, valencià i matemàtiques el que les dades recollides indiquen és que la repetició no sembla ser una bona estratègia per a millorar el rendiment i que són els xics d'origen estranger on major incidència hi té el baix rendiment.

En quant a l'educació superior, les dades ens posen a la ciutat d'Ontinyent lluny de l'objectiu de la Unió Europea que ens marca el 40% de les persones d'entre 30 i 34 anys haurien de tenir estudis superiors i això a la nostra ciutat només arriba a un 31,9%, per sota també de la mitjana espanyola que sí arriba a la fita marcada amb un 41,2%. No obstant això són dades amb les que mostrar cautela per la manera en com són recollides.

També l'abandonament prematur dels estudis retorna una imatge a tenir en compte per futures anàlisis més aprofundides. Si bé la Unió Europea ens marca que no siga inferior al 10% la

proporció de joves entre 18 i 24 anys que no estiguen cursant educació secundària postobligatòria aquesta xifra a Ontinyent és prou més elevada, tot i que cal una revisió minuciosa de la manera en com s'arplega aquesta informació per part de l'Administració Pública.

L'absentisme, una de les línies marcades pel propi Observatori, es mesura amb el percentatge d'estudiants que han faltat 5 o més dies en les 20 jornades lectives del mes de febrer de 2018. En aquesta línia cal assenyalar la manca d'informació en Ensenyament Primari i d'altra banda, en el cas de l'Ensenyament Secundari, la major incidència de l'absentisme als centres públics que no pas als privats.

Seguint amb la coeducació, ací cal assenyalar en primer lloc la masculinització d'alguns nivell educatius, és el cas dels cicles formatius i de la Formació Professional Bàsica estan molt masculinitzats amb una escassa incidència de la matriculació de dones, és cert que més en alguns itineraris que altres. En quant a la tasca en coeducació del claustre dels centres de la ciutat podem apreciar que és rellevant doncs a tots els centres consultats mostren una incidència superior al 5 en aquells ítems que hem considerat significatius en analitzar, quantitativament, la coeducació (pla educatiu del centre, la formació del professorat, els materials didàctics, etc.).

En la línia dedicada al que hem anomenat multilingüisme, és a dir, els programes lingüístics que implementa cada centre, podem assenyalar, de manera sintètica que mentre als centres públics l'ensenyament en valencià és una realitat innegable, no així en el cas dels centres de titularitat privada.

I per últim, respecte la participació dels diferents col·lectius de la comunitat educativa, de moment només hem considerat la participació en les passades eleccions als Consells Escolars. I en aquest cas cal destacar la gran diversitat de circumstàncies per centre però amb el nexa en comú d'una baixa participació de les famílies.

Per últim hi hagut línies que no han pogut ser desenvolupades o bé s'han dut a terme de manera insuficient per diverses circumstàncies, aquestes línies són: participació en educació infantil i formació del professorat, i seran desenvolupades al complet en la propera edició de l'Observatori.