

# APRENENTATGE I MERCAT LABORAL. EL CAS DEL GREMI DE VELLUTERS DE VALÈNCIA, 1570-1592

*Paula González Fons*

European University Institute

*Resumen:* El gremi de velluters de València, creat en 1479, ràpidament es va configurar com un dels més rellevants de la ciutat, no només per la importància del teixit amb el qual treballaven, la seda, sinó també pel dinamisme del seu món laboral, especialment representat per l'elit artesanal, però també per la mà d'obra més jove i menys qualificada. El debat al voltant de la qüestió gremial ha centrat recentment la seua mirada en l'aprenentatge, considerant aquest com fonamental per a l'anàlisi del món corporatiu europeu a l'Edat Moderna. El present treball proposa l'estudi del procés d'aprenentatge al si de la sederia valenciana en l'últim terç del segle XVI a través de les cartes d'afermament. Aquestes permetran dibuixar, a grans trets, l'aprenent model, però també determinar la qualitat i quantitat de mà d'obra que aquesta corporació demandava. A partir d'aquestes dades es podrà determinar el grau de dinamisme del mercat laboral seder, així com les opcions de mobilitat social vertical i horitzontal que existiren en aquest, sempre amb una mirada comparativa que permetia situar aquesta corporació en un context més ampli, tal com proposa el corrent del *retorno gremial*.

*Paraules clau:* gremis – aprenentatge – treball – seda – segle XVI.

*Abstract:* The Valencian silk weavers' guild, created in 1479, quickly became one of the most important in the city, not only because of the importance of the material it worked with, silk, but also because of the dynamism of its labour market, especially represented by the artisan elite, but also by the younger and less qualified workforce. The debate on the guild issue has recently focused on apprenticeship, which is considered fundamental for the analysis of the corporate world in the early modern period. This article is based on the study of apprenticeship records to consider the silk labour market in the late 16th-century Valencia. These allow to draw, in broad strokes, the profile a prototypical apprentice, but also to determine the quality and quantity of labour that this corporation demanded. From these data it is possible to determine the degree of dynamism of the silk labour market, as well as the vertical and horizontal social mobility that existed within the local guild, always with a comparative view that allows us to situate this corporation in a wider context, as proposed by the historiographical current *the return of the guilds*.

*Key words:* guilds – apprenticeship – labour – silk – 16th century.

## INTRODUCCIÓ

EN obres recentment publicades, l'estudi de l'aprenentatge gremial, i dels gremis en general, sobrepassa els límits de la història econòmica, abordant-se des de paràmetres socials, institucionals i inclús culturals. L'estudi d'aquest

procés d'ensenyament ha sigut objecte de debat. Mentre que alguns autors i autores afirmen que aquest model d'ensenyament servia per facilitar a les corporacions a controlar i restringir l'entrada al gremi a determinats grups,<sup>1</sup> altres consideren que col·laborava en la transmissió intergeneracional i geogràfica de coneixements i que resultava essencial per a la supervivència dels oficis artesans.<sup>2</sup>

Per altra banda, i de la mateixa manera que el debat gremial ha evolucionat i ha superat anàlisis dicotòmics, els estudis sobre la qüestió de l'aprenentatge també han experimentat notables canvis en els últims anys. Les primeres aproximacions a aquesta qüestió es van produir a través de l'anàlisi de les ordenances i dels contractes d'aprenentatge. No obstant això, tota una nova generació d'historiadors complementaria i matisaria estudis precedents.<sup>3</sup> Tanmateix, seguint l'estela del debat gremial, les obres que giren al voltant del procés d'aprenentatge es concentren majoritàriament a Anglaterra, els Països Baixos i el nord d'Itàlia. Malgrat la preponderància d'Europa central i del nord en aquests estudis, l'anàlisi del *retorno gremial*<sup>4</sup> també ha tingut un cert impacte en la historiografia espanyola.<sup>5</sup>

Una de les claus dels estudis més recents ha passat per l'anàlisi del grau d'apertura dels gremis espanyols, així com el seu paper en la conformació i participació del mercat laboral artesà. L'historiador Agustí González Enciso va fer una primera temptativa a repassar historiogràficament aquesta qüestió, mencionant ja la flexibilitat de les corporacions de la Monarquia Hispànica i la importància de no entendre a les ordenances únicament com un obstacle o un element d'endarreriment per al progrés econòmic i tecnològic.<sup>6</sup> La cele-

<sup>1</sup> S. Ogilvie, *State corporatism and proto-industry: the Württemberg Black Forest, 1580-1797*, Cambridge, 1997.

<sup>2</sup> B. De Munck, *Technologies of learning. Apprenticeship in Antwerp guilds from the 15th century to the end of the Ancien Régime*. Tornhout, 2007; S. R. Epstein, "Craft guilds, apprenticeship, and technological change in preindustrial Europe", *The Journal of Economic History*, 58-3 (1988), pp. 684-713, <https://www.jstor.org/stable/2566620>.

<sup>3</sup> T. Leunig—C. Minns—P. Wallis, "Networks in the premodern economy: the market for London apprenticeships, 1600-1749", *Discussion Paper. The London School of Economics and Political Science*, 956 (2009), pp. 1-31, <https://www.jstor.org/stable/23018305>; B. De Munck, "From brotherhood community to civil society? Apprentices between guild, household and the freedom of contract in early modern Antwerp", *Social History*, 35-1 (2001), pp. 1-20, <https://www.jstor.org/stable/25677337>.

<sup>4</sup> J. Lucassen—T. De Moor—J. L. van Zanden, *The return of the guilds*, Cambridge, 2008.

<sup>5</sup> Aquest impuls renovador es va estendre a poc a poc per tota la geografia espanyola, abundat els estudis de cas com el de Fernando Díez sobre els treballadors valencians o l'obra col·lectiva de Victoria López i José A. Nieto, *El trabajo en la encrucijada*, la qual es configura com un nou intent de renovació historiogràfica que permeta seguir l'estela europea. Vegeu: F. Díez, *Viles y mecánicos. Trabajo y sociedad en la Valencia preindustrial*, València, 1990; V. López—J. A. Nieto, *El trabajo en la encrucijada. Artesanos urbanos en la Europa de la Edad Moderna*, Madrid, 1996.

<sup>6</sup> A. González Enciso, "Los gremios y el crecimiento económico". *Memoria y civilización*, 1 (1998), p. 124, <https://dialnet.unirioja.es/servlet/articulo?codigo=197161>.

bració del *XI Congreso Internacional de la Asociación Española de Historia Económica* el 2014 va donar lloc a un volum monogràfic de la revista *Áreas* sobre la figura dels gremis i el debat al seu voltant, amb especial èmfasi en les corporacions espanyoles.<sup>7</sup> Si atenem exclusivament a la qüestió de l'aprenentatge, la presència d'estudis en l'àmbit espanyol és encara menor. No obstant això, en els últims anys és possible trobar diverses publicacions que analitzen aquest procés a ciutats com Madrid<sup>8</sup> o Barcelona.<sup>9</sup>

El present estudi proposa l'anàlisi del cas del gremi de velluters de València. La font utilitzada per a la realització del present treball és el primer Llibre d'Afermaments dels aprenents del gremi de velluters.<sup>10</sup> Aquest llibre arreplega els contractes d'aprenentatge des de l'exercici 1570-1571 fins el 1591-1592. L'estudi es fonamenta principalment en la riquesa de l'arxiu del Col·legi de l'Art Major de la Seda de València, denominació que adquirirà la corporació gràcies al privilegi de Carles II el 1686. La varietat de sèries documentals que alberga l'arxiu és formidable, encara que la continuïtat d'aquestes ho és encara més, atès que comprèn des de 1479, any de fundació del gremi, fins finals del segle XIX, tal com atesta el catàleg del mateix arxiu.<sup>11</sup> Gràcies al ric fons documental que s'arreplega en aquest arxiu les possibilitats de realitzar estudis de cronologies amples sense haver d'enfrontar-se a grans buits d'informació es multipliquen. La informació extreta de la documentació ens han permès realitzar una base de dades en la qual es tracten de manera individualitzada cadascuna de les 1.792 cartes d'afermament trobades en aquest llibre. A aquest fet ha resultat fonamental a l'hora de sistematitzar el gran volum d'informació que cadascun dels contractes contenia –nom i cognom de l'aprenent i del mestre, data d'afermament, els anys fixats per a l'aprenentatge, els deures i obligacions de cadascuna de les parts, i la soldada que cada fadrí rebrà a la fi del termini.

<sup>7</sup> R. Hernández García—J.D. González Arce, “Gremios y corporaciones laborales. Debates historiográficos y estado de la cuestión”, *Áreas. Revista Internacional de Ciencias Sociales*, 34 (2005), pp. 7-18, <https://revistas.um.es/areas/article/view/247121/187731>.

<sup>8</sup> J. A. Nieto—J. C. Zofío, “El acceso al aprendizaje artesano en Madrid durante la Edad Moderna”, *Mundo del trabajo y asociacionismo en España: collegia, gremios, mutuas, sindicatos: comunicaciones*, Madrid, 2013; J. A. Nieto, “El acceso al trabajo corporativo en el Madrid del siglo XVIII: una propuesta de análisis de las cartas de examen gremial”, *Investigaciones de Historia Económica= Economic History Research*, 9-2 (2013), pp. 97-107, <https://www.sciencedirect.com/science/article/abs/pii/S1698698912000562>.

<sup>9</sup> À. Solà—Y. Yamamichi, “Del aprendizaje a la maestría. El caso del gremio de velers de Barcelona, 1770-1834”, *Áreas. Revista Internacional de Ciencias Sociales*, 34 (2015), pp. 77-91, <https://revistas.um.es/areas/article/view/247181/187781>; B. Moreno, “El aprendiz de gremio en la Barcelona del siglo XVIII”, *Áreas. Revista Internacional de Ciencias Sociales*, 34 (2015), pp. 63-75, <https://revistas.um.es/areas/article/view/247171/187771>

<sup>10</sup> La referència concreta del llibre utilitzat és Arxiu del Col·legi de l'Art Major de la Seda de València, *Libros de maestros, oficiales y aprendices* (2.2.3.), libro I.

<sup>11</sup> F. Aleixandre Tena—R. Ferre Sanchis—A. García Reche, *Catálogo del Archivo del Colegio del Arte Mayor de la Seda*, València, 1987.

Junt a aquesta anàlisi quantitativa, també es portarà a terme una contextualització de caire qualitatiu basada en bibliografia secundària i altres fonts emprades com les ordenances del gremi. En relació a aquestes últimes, hem pogut accedir a elles gràcies a treballs precedents que han facilitat la transcripció de nombrosos capítols.<sup>12</sup> L'exhaustivitat i riquesa de la documentació analitzada, junt amb les fonts secundàries fetes servir, permeten l'elaboració d'aquest estudi de cas proposat, contribuint així al debat al voltant del paper jugat per l'aprenentatge en el món corporatiu a l'Antic Règim. Era aquest procés, i els seus terminis i condicions, imprescindibles per als gremis? Quines van ser les particularitats de l'aprenentatge al si de la sederia valenciana? Quin era l'estatus de l'aprenent als tallers? Com es va configurar el mercat laboral seder i quin va ser el seu grau d'apertura social i geogràfica? Aquestes són algunes de les qüestions que es pretenen resoldre al llarg d'aquestes pàgines.

#### EL GREMI DE VELLUTERS I EL SEU MERCAT LABORAL A LA VALÈNCIA DEL SEGLE XVI

Al 1477 es va crear a la ciutat de València la confraria de sant Jeroni, i només dos anys més tard es fundaria l'ofici de velluters. Aquest esdeveniment va quedar marcat per diversos factors: l'esplendor econòmic que la ciutat havia protagonitzat en la segona meitat del segle XV, la seua configuració com a un dels principals centres seders i l'important flux migratori d'artesans procedents de Gènova van ser alguns d'ells. Les ordenances d'aquesta corporació serien aprovades en 1479 per les autoritats municipals i pel monarca Ferran d'Aragó, qui els concediria el títol d'Art de Velluters.<sup>13</sup> Durant les primeres dècades de vida del gremi hi hagué una fase d'apertura i dinamisme, en la qual es possible observar una intensa mobilitat social i geogràfica dels seus membres. Una de les causes atribuïdes va ser la presència genovesa en el moment de la fundació del gremi i anys següents, representant quasi un 30% del total de mestres. Aquests difongueren una nova tecnologia productiva i tècniques pròpies del nord d'Itàlia, afavorint la renovació de la indústria valenciana. També rellevants van ser els forasters, especialment aquells procedents del regne de Castella, el regne d'Aragó o el

<sup>12</sup> Destaca la tasca de Germán Navarro Espinach, qui analitza les ordenances més antigues del gremi que daten de 1479-1491. Per altra banda, també ens ha aportat informació rellevant sobre els capítols de 1601 la investigadora Isabel Baixauli Juan.

<sup>13</sup> G. Navarro Espinach—P. LL. Gantes García, *El privilegi del rei Ferran II per a l'Art de Velluters de València, 1479*, València, 2016; G. Navarro Espinach, "Valencia en las rutas de la seda del Mediterráneo occidental (siglos XIII-XV)", *Las rutas de la seda en la historia de España y Portugal*, València, 2017, pp. 99-128.

Principat de Catalunya. D'aquesta manera, el gremi de velluters de València es va convertir en un dels més nombrosos i importants de la ciutat, fet que explica en part la importància d'aquest col·lectiu en la revolta agermanada. Malgrat que aquest esdeveniment s'ha interpretat tradicionalment com lesiu per als interessos de la corporació, el seu impacte en la sederia valenciana ha sigut matisat recentment. Tanmateix, i malgrat i la crisi conjuntural dels anys de la Germania, el nombre de mestres en la corporació va continuar la seua tendència a l'alçada durant bona part del segle XVI.<sup>14</sup>

Aquesta situació canviaria durant l'últim terç del Cinc-cents. Les dificultats econòmiques es multiplicaven (l'increment fiscal, el frau i el progressiu desenvolupament de les rutes comercials atlàntiques), i açò junt amb les pobres infraestructures portuàries amb les quals comptava la ciutat de València, el grau d'atracció d'aquesta urbs va minvar i el dinamisme del gremi es va estancar. La corporació va tractar de cercar una solució per al problema de l'augment dels gravàmens, encara que aquesta acabaria per agreujar-lo. Així, el gremi acudiria als tribunals tant contra la monarquia, com les autoritats regnícoles, la qual cosa no faria més empitjorar la situació econòmica del gremi, a causa de les despeses derivades dels plets.<sup>15</sup>

Així, les dades per a l'últim terç del segle XVI revelen una clara inversió en la procedència dels mestres, quan el percentatge de forasters i estrangers es va situar al voltant del 25%, encara que amb una clara tendència a la baixa, a favor d'uns fills de mestres i artesans de la terra que s'enfrontaven a un menor nombre de traves, malgrat no semblar un tancament tan bruscat com el que es produirà al segle XVII.<sup>16</sup> D'aquesta manera, i un context de la crisi econòmica generalitzada, es pot observar com el grau d'atracció d'aquesta corporació, així com la inversió necessària per a la participació en aquest, semblava no resultar especialment rendible per a artesans no vinculats amb el gremi i/o la ciutat de València. Aquest fet mostra clarament la importància de la conjuntura i el context en el qual s'insereix la corporació, però també com les decisions preses pels membres d'aquesta tindran una notable influència en el futur de la indústria.

Fins ara l'estudi de la sederia valenciana s'ha centrat en el paper jugat dels mestres, majoritàriament, i els oficials. No obstant això, per completar

---

<sup>14</sup> R. Franch Benavent—D. Muñoz Navarro—L. Rosado Calatayud, "El gremio de velluters de Valencia, 1479-1600. La apertura del mercado laboral como factor de dinamismo.", *Artisanos, gremios y genero en el sur de Europa (siglos XVI-XIX)*, Barcelona, 2019, pp. 101-126.

<sup>15</sup> D. Muñoz Navarro—R. Franch Benavent, "El artesanado sedero y las fluctuaciones del mercado laboral en la Valencia preindustrial (1479-1836)", *Investigaciones de Historia Económica-Economic History Research*, 17 (2021), pp.16-28, <https://dialnet.unirioja.es/servlet/articulo?codigo=8080820>.

<sup>16</sup> R. Franch Benavent, "La seda en la Valencia moderna: de la expansión productiva y manufacturera del siglo XVI al periodo de esplendor del siglo XVIII", *Las rutas de la seda en la historia de España y Portugal*, València, 2017, pp. 129-161.

l'anàlisi del mercat de treball del món seder, cal fixar-se en el conjunt dels aprenents. Aquest text argumenta la necessària inclusió d'aquest col·lectiu en l'anàlisi global del gremi de velluters, atès que el major o menor nombre de joves, així com la seua procedència social i geogràfica, i la relació d'aquests amb la resta de membres de la corporació, poden variar la manera d'observar i interpretar l'evolució d'aquesta indústria.

### 1. *L'aprenentatge segons les ordenances*

Una de les formes clàssiques d'estudi de l'aprenentatge ha sigut a través de les ordenances. Aquestes ens aporten valuosa informació al voltant de la idea que aquest tenia de la institució de l'aprenentatge i de la manera d'organitzar-la al si de la corporació, complementant així altres fonts primàries com les cartes d'afermament. Les primeres notícies que tenim del col·lectiu dels aprenents les trobem a les ordenances del gremi al 1479. El capítol 15 d'aquestes resa: "Item més, han statuhit e ordenat que degú o deguns usant del dit offici o en altra manera no puxen ésser examinats per a mestres d'aquell si ja no seran stats per aprendre ab mestre o mestres del dit offici per cinch anys contínuament o més aprendís, y hun any a faedures e per obrer".<sup>17</sup> D'aquesta manera es pot observar com s'estableix un període mínim de 5 anys com a aprenent i, posteriorment, un altre com a oficial abans de poder realitzar l'examen d'accés a la menestralia. Aquesta, per tant, seria la durada del procés d'aprenentatge, un període de temps teòricament necessari per a que els joves aprengueren determinats coneixements i habilitats relacionats amb l'art de la seda.

Més endavant, en el capítol 17 es diu que: "Item més, han statuhit e ordenat que negun mestre o mestres del dit offici no puxen, degen o presumesquen pendre ne affermar algun fadrí per aprendre lo dit offici sinó al dit temps de cinch anys o d'aquí ensús ab carta rebuda per lo notari que los majorals elegiran".<sup>18</sup> Aquesta vegada, a més de reiterar el fet de que el període d'aprenentatge era de 5 anys, informa de que en un primer moment les cartes d'afermament es realitzarien davant de notari, de la mateixa manera que a la resta de gremis. L'últim dels capítols que ens aporta informació rellevant sobre la qüestió del aprenentatge és el número 18. Aquest conta que:

<sup>17</sup> G. Navarro Espinach, "Las ordenanzas más antiguas de velluters, 1479-1491. Auge del comercio sedero y edificación de la Lonja Nueva de Valencia", *L'art dels velluters. Sederia de los siglos xv-xvi*, València, 2011, pp. XXIII-XLVIII.

<sup>18</sup> *Ibidem*, p. XXIX.

Item més, han statuhit e ordenat que negun mestres o mestres del dit offici no gosen ni presumeixquen pendre algun moso, aprendiz ne obrer d'altre mestre si ja lo mestre ab qui primer stava no fora content o haurà acabat lo temps de servitut que seran concordats, en pena de cinquanta sous aplicadors segons dit és si ja no ho feyen ab licència dels majorals del dit offici.<sup>19</sup>

En aquest cas el gremi imposa sancions a aquells mestres que afermen a aprendents que bé no han acabat el període estipulat al contracte, o bé han tingut problemes amb el seu mestre anterior. Així, la corporació defineix vagament la figura de l'aprenent i la seua relació amb els mestres. A les ordenances de 1480, al capítol 25, ja és donarà l'opció al jove d'afermar-se amb altre mestre "tinga justes causes o no" amb la possibilitat de que el temps que ja ha servit en casa d'un mestre compte de cara a la pròxima carta d'afermament.<sup>20</sup> Tanmateix, al següent capítol s'obliga a tots els mestres a notificar al clavari i escrivà cada vegada que aquests prenguen un aprenent per tal d'evitar frauds i assegurar-se del compliment de les ordenances en relació a la durada dels contractes.<sup>21</sup> Per últim, a les quartes ordenances del gremi al 1491 s'estableix un límit de dos aprendents per mestre.<sup>22</sup>

Aquest primer conjunt d'ordenances tracta de definir lleugerament en què hauria de consistir el procés d'apreentatge i com aquest es portarà a terme al si del gremi, traçant així unes línies bàsiques (redacció del contracte, duració mínima d'aquest i sancions). (Malgrat que moltes d'aquestes característiques es mantindran al llarg del segle XVI, hi haurà un important canvi respecte a la manera d'afermar als aprendents. Els contractes analitzats en la creació de la nostra base de dades ja seran redactats davant de l'escrivà del gremi. Tal com s'indica a les cartes d'afermament, aquesta peculiaritat vindrà donada gràcies a una provisió del senyor governador de València, qui autoritzaria a la corporació a tindre un control directe sobre el registre de nous joves.<sup>23</sup> Les següents ordenances de les quals tenim notícia daten de 1601. El capítol 9 obliga a notificar a l'escrivà i lliurar el nom del notari, així com el dia, mes i any en el qual es va formalitzar l'afermament per tal de registrar-ho en el llibre del gremi.<sup>24</sup> Per altra banda, totes les cartes d'afermament analitzades especifiquen l'entrada del jove a casa del mestre i l'obligatorietat d'aquests de donar-li de menjar, vestir-lo i calçar-lo.<sup>25</sup> Així, s'esta-

<sup>19</sup> *Ibidem*, p. XXIX.

<sup>20</sup> *Ibidem*, p. XXXIII.

<sup>21</sup> *Ibidem*, p. XXXIV.

<sup>22</sup> *Ibidem*, p. XXXVII.

<sup>23</sup> Malauradament no es coneix la data exacta d'aquesta disposició, atès que el document que la conté encara no ha sigut trobat, però si es té en compte que en aquest treball s'analitza el primer llibre d'afermaments del qual compta el gremi, i que aquest data de 1570, la prerrogativa s'hauria d'haver atorgat poc temps abans.

<sup>24</sup> I.A. Baixauli Juan, *Els artesans de la València...*, p. 215.

<sup>25</sup> Una clàusula que possiblement es va introduir en ordenances anteriors, de les quals no disposem, atès que aquesta és una qüestió que queda ben patent en les cartes d'afermament estudiades ací.



tueix la necessitat dels aprenents de residir a casa del mestre per a que aquest pugui rebre l'entrenament i ensenyances requerides.

La informació presentada als diferents capítols de les ordenances sobre la concepció que la corporació tenia sobre l'aprenentatge, permet observar l'interès per supervisar aquesta mà d'obra no qualificada. Així, va establir una sèrie de compromisos, requeriments i càstigs per tal d'assegurar-se el control sobre els joves. Aquesta informació resultarà fonamental posteriorment a l'hora de contrastar aquesta amb les dades i conclusions extretes de les cartes d'afermament i, per tant, per a observar com la norma havia d'adequar-se a la realitat social i a la conjuntura del mercat laboral seder.

## 2. *“Promet ensenyar-li l'ofici”. Aprenentatge i mercat laboral al gremi de velluters (1570-1592)*

El gremi de velluters a les acaballes del segle XVI es trobava en una època de transició entre l'esplendor de les primeres dècades de vida de la corporació i l'estancament i crisi de la primera part del segle XVII. Pel que fa al mercat laboral, les dades reflecteixen un progressiu tancament social i geogràfic a favor de mestres i oficials de la terra i fills de mestres; no obstant això, resta per saber quina era la situació en el cas dels aprenents. En el llibre d'afermaments analitzat s'han trobat un total de 1.792 cartes distribuïdes al llarg dels 22 anys que abasta aquest treball. Aquesta xifra no marca el nombre global d'aprenents inscrits en el gremi, sinó les noves entrades. Tanmateix, totes aquestes no són primeres cartes, sinó que 213 d'aquestes (11,89%) són de fadrins que s'afermen per segona vegada, i altres 9 (0,50%) per tercera. Els 1.570 contractes restants (87,61%) semblen una xifra elevada si es té en compte les dificultats a les quals s'enfrontava el gremi.

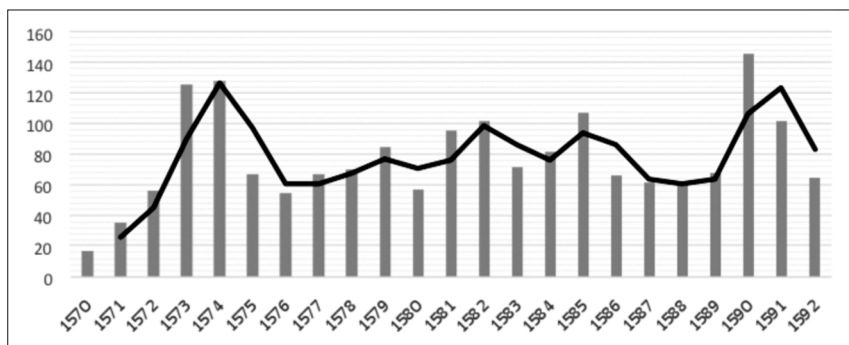
En la distribució de les cartes d'afermament present a la figura 1 podem observar ja algunes qüestions a destacar. En la primera meitat de la dècada de 1570 s'observa un intens creixement en el nombre de fadrins afermats, arribant a un màxim de 128 en 1574. L'important descens experimentat en la segona meitat de la dècada, s'estabilitza durant el següent lustre situant-se entre 80 i 100 aprenents per any. Després d'altra marcada baixada entre 1586 i 1589, observem un ràpid increment el 1590, el qual representarà la xifra més alta del període amb 146 aprenents i al qui li seguirà un veloç descens en el nombre de cartes. La gràfica mostra clarament dos pics corresponents als anys 1574 i 1590, i entre aquests un període de relativa estabilització en l'entrada d'aprenents. No obstant això, i malgrat aquestes xicotetes desviacions, l'entrada d'aprenents es mantenia encara en uns nivells constants. Aquesta evolució descrita encaixa amb les xifres de les quals disposem per al nombre



de mestres, els quals situen la mitjana anual de mestres al voltant de 634 en la dècada 1570-79, xifra que en els següents decennis descendeix.<sup>26</sup>

Si es fa una ullada a les dades de les quals disposem per gremi de velluters al segle XVIII, podrem observar oscil·lacions notables al llarg de la centúria, les quals semblen coincidir amb la conjuntura de la indústria sedera, influenciada també per l'evolució política i econòmica de l'estat espanyol. Els ingressos d'aprenents es situen entre 150 i 200 cada any, a excepció d'algun període especialment negatiu en el qual aquests descendeixen.<sup>27</sup> Òbviament, el nombre d'afermaments és majors en aquesta centúria, com també ho és el nombre de mestres i de telers.

FIGURA 1. EVOLUCIÓ DEL NOMBRE D'APRENENTS DEL GREMI DE VELLUTERS (1570-1592)



Font: Elaboració pròpia a partir de A.C.A.M.S.V, Lb. 2.2.3/1.

Naturalment, cada corporació desenvolupa estratègies pròpies en funció del context socioeconòmic en el qual es troba immers. Tal vegada la relació entre el nombre de mestres, oficials i aprenents del gremi de velluters de València pot ser més clarificadora. La mitjana anual d'afermaments és de 77,9, per tant, si cada aprenent havia d'estar un mínim de cinc anys, hi haurien entre 350 i 400 aprenents en actiu i declarats com a tal. En l'últim terç del segle XVI aquesta corporació comptava amb uns 600 mestres i 120 oficials. Per tant, hi havia 5 mestres per cada oficial, mentre que només 1,6 per aprenent. Les mitjanes anuals d'exàmens de nous mestres per a les dècades 1571-1580 i 1581-1590 són de 43 i 43,2 respectivament. Pel que fa als ofi-

<sup>26</sup> Les xifres utilitzades han sigut extretes del següent estudi: D. Muñoz Navarro—R. Franch Benavent, "El artesanado sedero...".

<sup>27</sup> F. Diez, *Viles y mecánicos...*, pp. 76-77.

cials, les mitjanes per a aquests mateixos decennis són de 55 i 46,10.<sup>28</sup> En el cas dels aprenents les mitjanes són de 74,6 i 86,1. D'aquesta manera es pot observar una clara relació entre el nombre de fadrins i el d'oficials. El descens en el nombre d'oficials queda compensat per un increment d'aprenents, els quals conformen una mà d'obra notablement més barata (no rebien cap remuneració pel seu treball a excepció de la soldada a la finalització del contracte) i que, tradicionalment, generava menys conflictes amb els mestres. En una època de dificultats econòmiques i d'estacament en el nombre de mestres, i malgrat la importància del sector, sembla que els mestres optaren per una mà d'obra més assequible i sobre la qual podien exercir un major control; un control que també s'observa en la relativa estabilitat en l'entrada d'aprenents al gremi que també determinarà el nombre de potencials mestres en el futur.

Per altra banda, la distribució dels joves en els diferents casos de mestres ens pot ajudar a completar la imatge de l'aprenentatge al gremi de velluters de València. Com podem observar en el quadre 1, quasi la meitat dels mestres (331 d'un total de 726) afermen durant aquest període només un fadrí, fet que sembla allò més comú. Altres 361 afermaren entre 2 i 6 aprenents, mentre que només una minoria va inscriure a 7 o més joves.

Aquestes dades ajuden a entendre l'evolució que el gremi de velluters va presentar en l'últim terç del segle XVI. Tal com es comentava anteriorment, aquesta va ser una època de grans problemes econòmics per a l'economia regnícola i gremial, fet que es va traduir en un notable estancament en el nombre de mestres<sup>29</sup> i en la ràtio mestres/oficials.<sup>30</sup> D'aquesta manera sembla comprensible que un 45,59% dels mestres compresos a les cartes d'aprenentatge només afermaren a un fadrí al llarg de 22 anys, és a dir, aquells que més dificultats estaven afrontant i als quals, probablement, el seu volum de treball no els permetia contractar a més aprenents. La qüestió en aquests casos és saber qui treballaria en els tallers de mestres empobrits, ja que sembla poc probable que una única persona es fera càrrec d'un teler de vellut. Potser rebien ajuda de la seua dona i fills? O treballaven amb aprenents no declarats? Malgrat no poder saber amb exactitud la situació d'aquests tallers, pot ser que la reducció en la força de treball estiga relacionada amb el predomini de la producció de setí i tafetà, és a dit, teixits més simples i lleugers.<sup>31</sup>

<sup>28</sup> Dades extretes de: R Franch Benavent—D. Muñoz Navarro—L. Rosado Calatayud, "El gremio de velluters...", pp. 119-120.

<sup>29</sup> D. Muñoz Navarro—R. Franch Benavent, "El artesanado sedero..."

<sup>30</sup> R Franch Benavent—D. Muñoz Navarro—L. Rosado Calatayud, "El gremio de velluters...", pp. 122-123.

<sup>31</sup> R. Franch Benavent, "La evolución de la sedería...", pp. 76-77.

QUADRE 1. NOMBRE D'APRENENTS PER CASA DE MESTRE.

<i>Aprenents</i>	<i>N</i>	<i>%</i>
1	331	45,59
2	157	21,63
3	80	11,02
4	61	8,40
5	40	5,51
6	23	3,17
7 o més	34	4,68

*Font:* Elaboració pròpia a partir de A.C.A.M.S.V, Lb. 2.2.3/1.

Per altra banda, el 49,73% dels mestres pogueren afermar entre 2 i 6 joves. Si tenim en compte que la duració mínima de l'aprenentatge havia de ser de 5 anys i que a les ordenances de 1491 es va establir un límit de dos aprenents per mestre alhora (per tal de mantindre una teòrica igualtat entre els mestres), podem estar davant d'aquells velluters que, malgrat les adversitats del període, mantenien un ritme estable de treball als seus tallers. Per últim, un 4,68% dels mestres aconseguiren afermar a 7 o més aprenents en un interval de temps de 22 anys. El fet de que un velluter poguera admetre en el seu taller a 15, 16 o inclús 17 joves evidencia un certa polarització al si del gremi. Mentre el nombre total de mestres s'estabilitzava i vora la meitat d'aquests només podia fer-se amb un aprenent, una notable minoria es podia permetre afermar fins a 3 en un mateix any. Si a tot açò sumem el fet de que la ràtio mestres/aprenents dobla a la de mestres/oficials, podem observar una certa preferència per una mà d'obra no qualificada i amb uns costos molt menors. Aquesta situació cobra sentit si considerem el context socioeconòmic de la segona meitat del segle XVI, i el canvi de producció de teixits, on s'observa una progressiva preferència pel setí o tafetà, abandonant el vellut.

### 3. *Mobilitat geogràfica*

Tradicionalment la mobilitat laboral, especialment la dels joves, ha estat relacionada amb les oportunitats d'aprenentatge que les ciutats oferien, amb una clara direcció: des de les zones rurals cap a les urbanes. Malgrat açò, els fluxos podien variar notablement en funció de la conjuntura, així com el radi d'aquests.<sup>32</sup> La rellevància de la població artesanal al si d'aquests movi-

<sup>32</sup> J. A. Nieto Sánchez—E. Velasco Merico, “Mercados de trabajo artesanos en Castilla al final del Antiguo Régimen”, *Palacios, plazas, patíbulos. La sociedad española moderna entre el cambio y las resistencias*. València, 2018, p. 70.

ments migratoris és ben patent, així Peter Stabel afirma que “*masters sought better entrepreneurial opportunities, journeymen better employment, and apprentices better training conditions*”.<sup>33</sup> La mobilitat geogràfica va desembocar en una oberta relació entre nuclis urbans en tant en quant el reconeixement dels títols de magisteri i contractes d’aprenentatge, un fet que també podia generar problemes en el manteniment d’uns estàndards de qualitat i, per tant, de l’estatus públicament reconegut de les corporacions.

Al gremi de velluters de València, les cartes d’afermament ens aporten informació al voltant de la procedència dels fadrins en un 14% de les ocasions (257 cartes). No obstant això, del 86% restant, 205 casos són fills d’artesans, mercaders o altres treballadors del Cap i Casal.<sup>34</sup> Tal com es pot observar en la figura 2, un 45% dels aprenents eren originaris de València i la seua particular contribució, i altre 25% del regne de València. Tanmateix, els fadrins “de la terra” solien procedir bé de nuclis urbans importants com Dénia o Gandia, o bé de pobles propers a la capital del regne com Benetússer, Montcada. Per altra banda, un 25% dels joves eren forasters, és a dir, procedents d’altres territoris de la Monarquia Hispànica, com Granada, Toledo o diferents nuclis urbans del principat de Catalunya. Per tant, sembla que la migració de llarg radi es concentrava en aquelles àrees connectades o amb una certa relació de caire industrial.<sup>35</sup>

Aquestes dades mostren la importància de la migració de curt radi, observant-se un relatiu tancament del gremi de velluters en favor d’aprenents “de la terra” i de la ciutat de València. Aquests percentatges són similars als calculats per als mestres de la corporació en la mateixa cronologia, en el qual es detecta un progressiu descens en el nombre de forasters i estrangers des de la segona meitat del segle XVI.<sup>36</sup> Aquest tancament, per tant, seria una manifestació de la pèrdua d’atracció i dinamisme del mercat laboral associat a la indústria sedera, afectada en les últimes dècades d’aquesta centúria per la pressió fiscal i les dificultats econòmiques. Les similituds trobades amb l’evolució dels mestres ens permeten plantejar que les dificultats econòmiques i

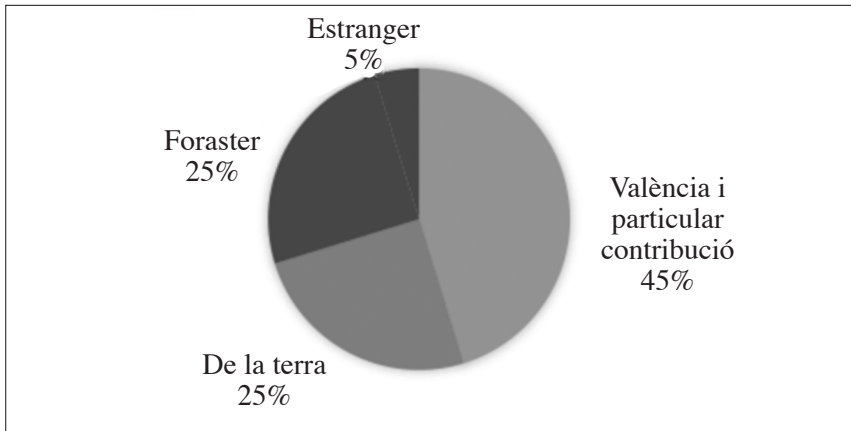
<sup>33</sup> P. Stabel, “Social mobility and apprenticeship in late medieval Flanders”, *Learning on the shop floor...*, p. 159.

<sup>34</sup> Aquests no han sigut inclosos en el còmput final atès que la seua procedència no ha sigut explícitament assenyalada, malgrat poder intuir que són originàries de la capital valenciana.

<sup>35</sup> A. A. Lovett—I. D. Whyte—K. A. Whyte, “Poisson regression analysis and migration fields: the exemple of the apprenticeships records of Edinburgh in the seventeenth and eighteenth centuries” *Transactions of the Institute of British Geographers*, 10-3 (1985), pp. 317-332, <https://www.jstor.org/stable/622181#:~:text=The%20technique%20of%20Poisson%20regression%20is%20used%20to,between%20these%20variables%20was%20not%20constant%20throughout%20Scotland>.

<sup>36</sup> D. Muñoz Navarro—R. Franch Benavent, “El artesanado...”, pp. 8-10.

FIGURA 2. PROCEDÈNCIA AGRUPADA DELS APRENENTS DEL GREMI DE VELLUTERS (1570-1592)



Font: Elaboració pròpia a partir de A.C.A.M.S.V, Lb. 2.2.3/1.

el tancament del gremi no només va afectar a l'escalafó superior d'aquest, sinó al conjunt de la mà d'obra, inclosos els aprenents. En fi, estem davant d'un moment de canvi de tendència, en el qual es pot observar com el caràcter obert i flexible que havia caracteritzat a la corporació durant les seues primeres dècades, està desapareixent i clausurant-se geogràficament.

#### 4. Origen socioprofessional

Altra de les variables a tindre en compte és l'origen socioprofessional o la continuïtat intergeneracional, atès que bona part de les oportunitats d'un jove passaven pel *background* laboral de la seua família. En el cas del gremi de velluters de València, l'estudi de les cartes d'accés a la menestralia ha permès determinar el nombre de fills de mestre que ingressaven en aquesta categoria. El percentatge que aquests representaven en el moment de la fundació de la corporació era pràcticament residual, atès que aquesta es va nodrir de mestres del regne de València i especialment forasters i estrangers. No obstant això, segons avançava el segle XVI la seua presència es va fer cada vegada major, fins arribar a vora un 35% en les dècades que aquest estudi comprèn;<sup>37</sup> sent resultat de la particular conjuntura per la qual traves-

<sup>37</sup> R Franch Benavent—D. Muñoz Navarro—L. Rosado Calatayud, "El gremio de velluters...", pp. 115-118.

sava l'economia valenciana i el gremi. Quin va ser el comportament dels aprenents en aquest context? Podem trobar alguna diferència amb l'evolució dels mestres o seguiria les seues passes? Quin és el seu grau de continuïtat intergeneracional dels fadrins?

Del total de 1.792 cartes analitzades, només en 406 ocasions (22,65%) se'ns aporta informació relativa a l'ocupació dels familiars que afermaven als joves. Així, en la gràfica de la figura 3 es plasma l'origen socioprofessional dels aprenents, en la qual hem inclòs les categories d'*artesà*, *llaurador*, *velluter*, *mercader* i *altres*. Aquest últim grup engloba a professions molt variades (tender, pescador, tragner, moliner, músic o guàrdia del Rei). Tanmateix, també s'inclouen els fills d'obrers i notaris, representats sis i cinc vegades respectivament.

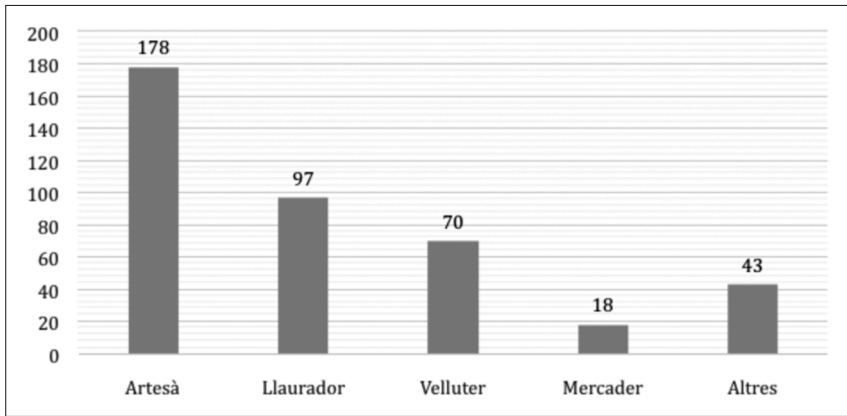
En primer lloc es passen a analitzar als 178 fadrins fills d'artesans. Un 17% d'aquests formen part de la indústria de la seda (torcedors i tintorers de seda), i al voltant d'un 65% del sector tèxtil (a banda dels dos casos anteriors, sastres, paraires, abaxadors i calceters). Així es pot observar com bona part d'aquells fadrins que decidiren no continuar amb l'ofici dels seus progenitors, optaren per ocupacions dins del mateix sector. Potser l'experiència acumulada a les seues pròpies llars a l'hora de treballar amb materials tèxtils va decantar la seua decisió. Pel que fa als fills de llauradors, els quals conformen el segon grup més nombrós, per davant dels fills de velluters. Malgrat tractar-se d'una etapa de dificultats econòmiques i de tancament social i geogràfic del gremi, sembla que per als familiars dels treballadors agrícoles aquest ofici encara els resultava atractiu i, inclús, un signe de millora d'estatus social; a més de suposar un pas d'un entorn rural a un espai urbà. Per altra banda, trobem a 18 mercaders que decideixen no seguir les passes dels seus pares i ingressar en la corporació de velluters, ja que pot ser que aquesta ocupació els oferira un futur professional més estable que no pas la de mercader, o almenys, teòricament, amb menor risc.

Els fills de mestres, en aquest cas velluters, ha sigut un grup que ha centrat l'atenció dels estudis sobre la qüestió gremial més que qualsevol altre. En les cartes d'afermament analitzades s'han identificat a 70 d'ells. Malgrat no poder comptar amb informació relativa a l'ocupació dels familiars de tots els fadrins, sembla que aquells relacionats amb l'ofici si que eren identificats com a tal en el moment de redactar la carta d'afermament.<sup>38</sup> Si tenim en compte el nombre total d'aprenents afermats en el període 1570-1592, només un 3,9% dels fadrins eren fills de mestre; per contra, si atenem als 406 joves dels quals disposem d'informació sobre el seu origen socioprofessional,

<sup>38</sup> Evidentment podien haver-hi aprenents fills de mestres que no hagen sigut identificats com a tal per l'escrivà o que directament no hagen estat afermats. No obstant això, aquestes són les dades amb les quals comptem i 70 són els fills de velluters que oficialment pertanyien al gremi.

aquest percentatge seria de 17,3%. Malgrat ser una xifra superior, queda lluny del 35% calculat per a aquestes dècades en el cas dels exàmens d'accés a la menestralia.<sup>39</sup> En el cas dels aprenents sí que es pot detectar una major preferència pels joves de la ciutat i el regne de València, però no pels fills de velluters.

FIGURA 3. ORIGEN SOCIOPROFSSIONAL DELS APRENENTS DEL GREMI DE VELLUTERS (1570-1592)



Font: Elaboració pròpia a partir de A.C.A.M.S.V, Lb. 2.2.3/1.

### 5. Terminis de l'aprenentatge i edat dels fadrins

Ja des de les primeres ordenances del gremi de velluters es va establir la duració mínima de l'aprenentatge en 5 anys, als quals s'havien de sumar un més com a oficial per tal de poder accedir al grau de mestre en dita corporació. Aquesta regla sembla que era complida a l'hora de la redacció dels contractes, atès que la mitjana que s'ha obtingut en la documentació analitzada és de 4,94 anys. En el quadre 2 es pot observar clarament com la major part de les cartes (quasi un 60% del total) estableixen un període d'aprenentatge d'entre 5 i 6 anys. En bona part dels casos, els contractes més llargs corresponen als fadrins més joves, normalment els que oscil·len entre 8 i 12 anys. Per contra, els més curts, solen ser dels aprenents més majors o aquells que ja han sigut afermats en altra casa. Malgrat aquesta tendència

<sup>39</sup> D. Muñoz Navarro—R. Franch Benavent, "El artesanado...", p. 10. En aquest article es calculen els percentatges decennals dels fills de mestres que accedeixen a la menestralia. Per a la dècada 1570-79 és de 35,79%, mentre que en el següent decenni baixa a 34,49.



destaquen alguns casos. El 1590 María Estella, vídua, afirma al seu fill Baltasar Gaspar, de 19 anys, per 10 anys amb el mestre Gabriel Calvo.<sup>40</sup> En l'extrem contrari sobresurt Jeroni Franquesa, de 12 anys, que va ser inscrit per son pare Gabriel Franquesa, velluter, durant únicament 3 anys.<sup>41</sup> Naturalment en aquest últim cas es pot al·legar que el fet de que el pare del jove fora mestre del mateix gremi va ajudar a reduir la duració del contracte, ja que s'entén que havia recaptat certa experiència en la seua llar, però també podem trobar exemples en els que la professió del progenitor o adscripció d'aquest a un gremi no resulta en un termini menor del requerit. Malauradament, hi ha casos en els quals no s'al·lega cap raó que pugua explicar una duració inferior als 5 anys, ni l'origen socioprofessional ni el fet d'haver estat afermat amb anterioritat.

QUADRE 2. DURACIÓ DELS CONTRACTES D'AFERMAMENT DEL GREMI DE VELLUTERS

ANYS	N	%
Menys de 3 anys	131	7,31
3-3,99	119	6,64
4, 4,99	113	6,31
5-5, 99	1.073	59,88
6-6,99	225	12,56
Més de 7 anys	125	6,98
Sense especificar	6	0,33
Total	1.792	1

Font: Elaboració pròpia a partir de A.C.A.M.S.V, Lb. 2.2.3/1.

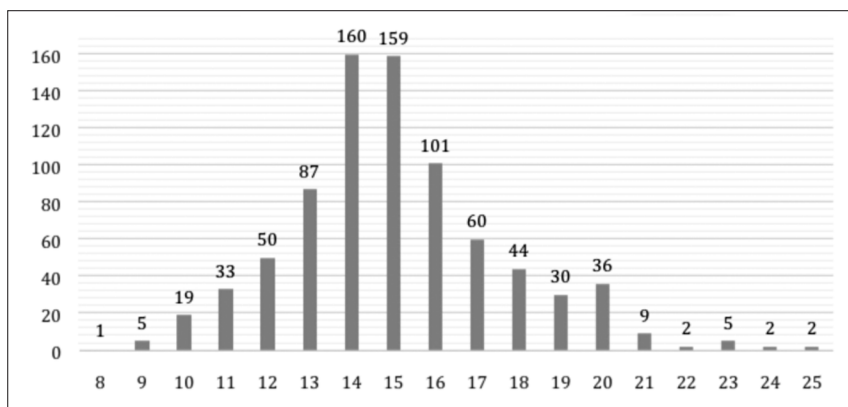
Pel que fa a l'edat dels aprenents, les cartes d'afermament ens donen detalls d'aquesta en 805 ocasions, és a dir, en un 45% dels casos. L'edat mitjana d'aquests és de 15,06 anys, semblant a la que podem trobar en altres punts de la geografia europea: a París durant el segle XVIII aquesta es situa en

<sup>40</sup> A.C.A.M.S.V. Lb.2.2.3./1, f. 421-r.

<sup>41</sup> A.C.A.M.S.V. Lb.2.2.3./1, f. 307-r.

15,2 anys;<sup>42</sup> a la ciutat d'Antwerp al segle XVII de 15,6.<sup>43</sup> La figura 4 comprèn el rang d'edats dels aprenents presents a les cartes d'afermament estudiades. Molts autors han considerat l'aprenentatge com l'etapa vital en la qual els joves passaven de la infantesa a l'adulesa.<sup>44</sup> En el cas ací estudiat la variació es notable, ja que trobem joves de 8 anys, els quals podrien ser qualificats quasi de xiquets, però també fadrins que superen la vintena d'anys, per tant, adults. No obstant això, en la major part dels casos els aprenents tenen una edat compresa entre els 13 i els 16 anys. Malgrat no poder saber amb certesa com era el procés d'aprenentatge, tradicionalment es van plantejar dues fases, una primera en la qual el fadrí realitzaria tasques domèstiques, i una segona en la qual realitzaria pròpiament feines d'aprenent. Aquesta teoria podria tindre certa validesa en el cas dels fadrins més joves i amb contractes més llargs, però difícilment amb els aprenents majors de 16 anys i que compten amb una carta amb una duració mitjana de 5 anys. En el segons dels casos, els mossos, a banda de tindre unes capacitats per aprendre l'ofici per imitació més desenvolupades, tractarien d'inserir-se el més prompte possible en el procés productiu i entrar en la rutina del taller.

FIGURA 4. EDAT DELS APRENENTS DEL GREMI DE VELLUTERS, 1570-1592



Font: Elaboració pròpia a partir de A.C.A.M.S.V, Lb. 2.2.3/1.

<sup>42</sup> S. L. Kaplan, "L'apprentissage à Paris...", *op. cit.*, p. 452.

<sup>43</sup> B. De Munck, *Technologies of learning...*, *op. cit.*, p. 178.

<sup>44</sup> S. R. Smith, "The London apprentices as Seventeenth-century adolescents", *Past & Present*, 61 (1973), pp. 149-161. <https://www.jstor.org/stable/650268#:~:text=The%20London%20apprentices%20were%20indeed%20adolescents%20and%20displayed,for%20a%20specified%20number%20of%20years%2C%20usually%20seven.>

Aquestes dades aporten informació valuosa a l'hora d'analitzar el procés d'aprenentatge al si del gremi de velluters de València, així com el mercat laboral per joves derivat d'aquest, resulta especialment interessant posar en comú algunes d'aquestes variables. Mentre que no en tots els casos el resultat és revelador, la relació entre *duració del contracte* i *origen socioprofessional*, llança una mica de llum sobre aquest assumpte. En el quadre 3 es plasma la diferència en la durada de les cartes d'afermament segons la procedència social dels aprenents. Ací es pot observar com la duració mitjana dels contractes s'incrementa a mesura que la relació entre l'ofici dels familiars dels aprenents i el de velluters és menor. Pel que fa als familiars dels velluters, observem com la duració de les seues cartes es redueix considerablement respecte de la resta, situant-se en 4,02 anys (quasi un any per baix de la mitjana global), la qual cosa presenta ja un clar avantatge d'aquest grup respecte a la resta. Pel que fa al conjunt dels artesans, observem com la duració mitjana es troba lleugerament per damunt de la mitjana general, és a dir, en 5,13 anys. S'ha de tindre en compte la gran diversitat que engloba aquest grup, ja que podem trobar des de fills de tintorers o torcedors de seda, per tant estretament relacionats amb el gremi de velluters; però també a argenters, fusters o corredors d'orella, els quals pertanyen a sectors diferents i més allunyats de l'ací tractat. Per últim, sembla que el grup més perjudicat en aquest sentit són els fills dels llauradors, qui presenten la duració mitjana més alta, situant-se en 5,45 anys.

QUADRE 3. DURACIÓ MITJANA DELS CONTRACTES EN FUNCIÓ DEL SEU ORIGEN SOCIOPROFSSIONAL OCUPACIONS

	OCUPACIONS						
	<i>Artesà</i>	<i>Llaurador</i>	<i>Velluter</i>	<i>Mercader</i>	<i>Obrer</i>	<i>Notari</i>	<i>Ciutadà</i>
<i>Duració mitjana</i>	5,13	5,45	4,02	4,87	5,33	5,6	4,68
<i>Mida de la mostra</i>	178	97	70	18	6	5	4

Font: Elaboració pròpia a partir de A.C.A.M.S.V, Lb. 2.2.3/1.

Malgrat la presència de clàusules sobre la duració dels contractes a les ordenances en les quals s'explica la importància i els motius per a l'existència d'un cert període d'aprenentatge per part dels joves, alguns investigadors argumenten en contra seua. La historiadora Sheilagh Ogilvie afirma que en la majoria dels gremis els terminis requerits eren superiors als vertaderament necessaris, per tal d'així mantindre el monopoli sobre el mercat laboral.<sup>45</sup> En

<sup>45</sup> S. Ogilvie, "Can we rehabilitate the guilds?...?", pp. 24-36.

bona part de les corporacions europees els fadrins havien de pagar una determinada quantitat als mestres en concepte de l'aprentatge, a diferència del gremi de velluters, on no s'ha trobat cap indicatiu d'aquest tipus d'activitat. De fet, eren els joves el que passaven a residir en casa del mestre, el qual s'havia d'encarregar de vestir-lo, calçar-lo i alimentar-lo. Naturalment hem de tindre presents els beneficis econòmics que els mestres podien extraure de la producció artesanal dels aprenents, però sembla que, almenys en el període ací estudiat, ni el gremi ni els mestres tenien un elevat interès en allargar al duració dels contractes excessivament. A més a més, a les ordenances de 1601 es justifica que, "en profit de la cosa pública" i per tal de que la qualitat dels productes siga adient a l'estatus de la corporació, cap aprenent podrà afermar-se per menys de 4 anys tinga l'edat que tinga.<sup>46</sup> Pot ser es pugja llegir com un intent d'assegurar uns determinats ingressos als mestres mitjançant l'establiment d'un termini mínim, però també com un intent de conservar el seu prestigi i el dels seus productes. Tanmateix, serviria per endarrerir l'edat d'entrada a l'oficialia i menestralia, atès que un possible increment en el nombre de mestres en un període de dificultats econòmiques, suposaria augmentar la competència.

## CONCLUSIONS

Entre 1570 i 1592 els aprenents van tindre un important paper en el gremi de velluters de València. Les altes xifres d'entrada registrades en aquest període són un indicatiu del pes d'aquest col·lectiu en el mercat laboral artesà i en la configuració de la força de treball d'aquesta corporació en particular. Al llarg d'aquestes pàgines s'ha observat com la norma imposada pel gremi en les seues ordenances s'adaptava, a grans trets, a la realitat social més immediata. Per exemple, el termini mínim de cinc anys estipulat als capítols era complit per la major part dels aprenents. Per contra, a través de la distribució dels joves en els diferents tallers hem pogut observar traces d'una polarització incipient entre els mestres, alguns dels quals pogueren afermar fins a 16 o 17 aprenents, mentre la majoria d'aquests només podia comptar amb 1-3 joves. Tanmateix, açò podia determinar la qualitat de l'ensenyament que els aprenents rebien. En aquells tallers on el mestre treballava amb un o dos fadrins, aquest podria invertir una major quantitat de temps i recursos en el seu procés d'aprentatge. Per contra, el fet de situar a un gran nombre de fadrins en un únic taller no només generaria competència entre aquests, sinó que també dificultaria el propi procés d'aprentatge, atès que un únic mestre, o en ocasions un oficial, s'havia d'encarregar de l'ensenyament d'un grapat de joves.

---

<sup>46</sup> I. A. Baixauli Juan, *Els artesans...*, p. 213.

En quant a la mobilitat geogràfica d'aquest col·lectiu, les dades extretes de les cartes d'afermament ens informen d'una major preferència pels aprenents procedents de la mateixa ciutat de València i la seua particular contribució; per tant, una migració fonamentalment de curt radi que té el seu origen, fonamentalment, en altres centres seders o industrials. Aquestes xifres semblen estar en consonància amb l'esvaniment de capacitat d'atracció del mercat laboral seder i un progressiu tancament geogràfic. No obstant això, i malgrat les dificultats econòmiques i l'estacament de la manufactura sedera, aquesta corporació encara resultava molt atractiva dins del mercat laboral artesà, ja que s'han pogut identificar fins a 178 fills d'artesans que decidiren no seguir els passos del seu progenitor i canviar d'ofici, optant pel gremi de velluters; però també descendents de llauradors, mercaders o notaris. Per tant, sembla que entre 1570 i 1592 el procés de tancament social i geogràfic es trobava en una etapa primeirenca, encara que deixant entreveure la crisi de principis del segle XVII.

Si es defineix l'aprenentatge gremial com el procés d'ensenyament d'un ofici a partir de la imitació i l'observació, les xifres extretes de les cartes d'afermament respecte a l'edat mitjana dels fadrins semblen coherents. Aquesta rondava els 15 anys, corroborant la idea de que els aprenents ja no eren xiquets, i que per tant comptaven amb unes capacitats cognitives molt més desenvolupades que les dels més joves. Tanmateix, aquests aprenents tindrien majors opcions d'involucrar-se en el procés productiu en les primeres etapes de l'aprenentatge, generant beneficis econòmics per al mestre més ràpidament. Estudis clàssics sobre la qüestió gremial destaquen el grau d'endogàmia al si de les corporacions d'ofici, així com la preferència pels fills de mestres a l'hora de l'accés a aquestes. No obstant això, el cas del gremi de velluters de València a finals del segle XVI sembla no seguir aquests patrons completament. Així s'ha mostrat com els fills de velluters no eren sinó el tercer grup més nombrós a les cartes d'aprenentatge, per darrere dels descendents d'altres artesans i llauradors. Tanmateix, les diferències en l'edat d'accés al gremi entre aquests grups van ser mínimes.<sup>47</sup> Per contra, si s'observen les dades resultants de la relació entre l'origen socioprofessional i la durada dels contractes, aquestes sí que afavoreixen als fills de mestres. Tenint aquests factors en compte, es podria afirmar que el paper d'aquest col·lectiu estava en procés de "transició", atès que el seu pes en el conjunt dels aprenents començava a fer-se notar. Mentre que els fills de mestres oficialment registrats en el gremi no són molt nombrosos, es pot suposar (i més tenint en compte el seu percentatge en les cartes d'examen a mestre) que part d'aquests no comptarien amb un contracte, sinó que simplement dugueren a terme el seu procés d'aprenentatge als tallers dels seus pares o familiars.

---

<sup>47</sup> La relació entre l'edat d'accés a la corporació i l'origen socioprofessional no s'ha sigut inclosa en aquest text a causa de les limitacions d'espai. L'edat mitjana dels fills de velluters era de 15,25 anys, mentre que la de descendents d'artesans i llauradors va ser de 14,72 i 14,21 respectivament.

Tanmateix, si es té en consideració el fet que les taxes d'examen s'incrementaren progressivament al llarg del segle XVI, i que els fills de mestres no havien de pagar-les, es pot concloure que, en efecte, ja en aquesta cronologia es poden observar certs avantatges per a aquest col·lectiu, malgrat que aquests no es reflecteixen en els registres oficials de la corporació.

Com es comentava adés, el context en el qual s'insereix el gremi estudiant resulta vital a l'hora d'analitzar l'activitat d'aquests i dels seus membres. Les dificultats econòmiques de l'últim terç del segle XVI van desembocar en una certa polarització dels mestres i la reorientació de la sederia cap a la producció de teixits més lleugers i simples, albirant la crisi de la indústria sedera de les primeres dècades del segle XVII. D'aquesta manera s'explica la reducció en el nombre d'oficials detectada, compensada pel nombrós nombre d'aprenents presents. Així s'observa com l'aprenentatge al món corporatiu es va configurar com un mètode de subsistència per a bona part dels joves, atès que ofería l'ensenyament d'un ofici i manutenció, fet que era especialment important en el cas de les famílies més humils. Els aprenents van ser una força de treball valuosa, la qual es veure recompensada de diferents formes. Certament, aquests no rebien salari durant el seu procés d'aprenentatge, però el mestre estava obligat a vestir, calçar i alimentar al jove, tal com s'indica a les cartes d'afermament. A més a més, aquests adquirien un estipendi a la finalització del seu contracte conegut com soldada, la qual era de 4 lliures per cada any treballat fins a un màxim de 20;<sup>48</sup> una remuneració en diferit que demostra el paper econòmic dels aprenents en una indústria que encara mantenia un cert dinamisme en el seu mercat de treball. No obstant això, a mesura que passa el temps, i especialment després de la crisi de la indústria al segle XVII, aquesta pràctica es perdrà i els aprenents no rebent cap remuneració, deteriorant-se així l'estatus de l'aprenent al món laboral seder.<sup>49</sup>

Per últim, ací es demostra que el mercat laboral seder era molt més dinàmic, obert i flexible –tenint en compte la difícil conjuntura a la qual es enfrontar la corporació a finals del segle XVI. Joves de diferents punts del regne de València, forasters procedents d'altres grans ciutats amb una important tradició sedera, i estrangers encara accedirien al gremi de velluters a través de l'aprenentatge. Malgrat la inestabilitat i incertesa que aquest procés comportava, va resultar un mitjà per a la subsistència per a molts aprenents, alguns dels quals inclús aconseguirien una certa independència laboral i econòmica mitjançant l'ascens en l'escalafó gremial.

---

<sup>48</sup> En unes poques ocasions podien rebre teixits o ferramentes en lloc de diners.

<sup>49</sup> A la fi, l'aprenentatge gremial és un corrent historiogràfic en construcció, on molts aspectes d'aquest encara no han sigut abordats en profunditat, com per exemple la projecció social dels aprenents. Aquesta no ha sigut abordada en el text de manera voluntària, atès que requeriria d'una àmplia explicació i d'un major nombre de fonts, però és una qüestió sobre la qual es continua treballant.

