

# L'ARQUITECTURA CIVIL XATIVINA DESPRÉS DE LA CREMA DE 1707 I ELS TERRATRÈMOLS DE 1748

*Pablo Camarasa Balaguer*

Universitat de València

*Resum:* La ciutat de Xàtiva mostra una aparença que es remunta al segle XVIII, ocultant construccions i vestigis d'èpoques passades. Aquest fet és conseqüència, primerament, de la crema de la ciutat i a continuació, dels terratrèmols sofrits l'any 1748. La reconstrucció de gran part del parc edificat va seguir les corrents estètiques imperants al seu moment, prescindint en uns casos i amagant en altres, elements anteriors que havien perdurat fins llavors i atorgant a la ciutat un aspecte que, si no fos pel seu urbanisme, convidaria a pensar que es tractava d'una ciutat de nova planta. L'anàlisi d'algunes d'aquestes edificacions ajuda a entendre quins van ser els canvis que van contribuir a la transformació de la ciutat.

*Paraules clau:* Arquitectura – Destrucció – Urbanisme – Reconstrucció – Xàtiva.

*Abstract:* The city of Xàtiva shows an appearance that goes back to the XVIII century, hiding buildings and vestiges of the past. This fact is a consequence, first of all, of the burning of the city and then of the earthquakes suffered in 1748. The reconstruction of a large part of the city followed the aesthetic currents prevailing at the time. Having dispensed with in some cases and have hidden in other, previous elements that had survived until then, giving the city an aspect that, if it were not for its urbanism, would invite to think that it was a new city. The analysis of some of these buildings helps to understand which were the changes that contributed to the transformation of the city.

*Key words:* Architecture – Destruction – Urbanism – Refurbishment – Xàtiva.

## INTRODUCCIÓ

LA guerra de Successió va suposar, per a la ciutat de Xàtiva, un imperible punt d'inflexió que ja mai s'oblidaria. Diferents investigadors s'han ocupat d'aquest episodi de la història xativina, com és el cas de Germán Ramírez Aledón i Isaïes Blesa Duet, principalment, ambdós recorrent a un gran nombre de fonts per documentar i justificar les seues publicacions. Els seus estudis han aprofundit en camps com la política i la societat, i encara que en menor mesura, també en el de l'urbanisme per endinsar-se en el procés de reconstrucció de la Colonia Nueva de San Felipe. Però en cap cas s'ha desenvolupat un estudi pròpiament centrat en l'arquitectura i les diferents tipologies al voltant d'aquesta que van tenir lloc després, primerament de la crema i destrucció de la ciutat a conseqüència de la guerra, i en segon lloc, pels terratrèmols. Sobre aquest succés, primer Esteban Félix Carrasco i des-

prés Carlos Sarthou van elaborar estudis on s'arreglegava i es transcrivien fonts referides de manera directa a la catàstrofe, però tampoc parlaven dels tipus i les architectures que sorgirien arran de la nova destrucció. Així, de tot allò consultat i analitzat es pot extraure la ferma convicció de la no existència d'estudis centrats en l'anàlisi tipològic de les architectures que van tenir lloc després dels successos assenyalats.

La importància d'aquesta investigació resideix en què l'aspecte que, quasi de forma majoritària, conserva el nucli històric de Xàtiva en l'actualitat és producte de la forta transformació arquitectònica que es va produir a la segona meitat de la centúria del 1700.<sup>1</sup> La crema de la ciutat i els terratrèmols de 1748 van obligar a dur a terme una renovació adaptada a l'estil barroc, doncs després de l'incendi,<sup>2</sup> la majoria de construccions no van poder suportar el sisme de gran magnitud que es va produir.<sup>3</sup>

#### LES CONSEQÜÈNCIES DE LA GUERRA DE SUCESSIÓ

Durant i després de la Guerra de Successió, molts dels habitants de Xàtiva van deixar i van ser expulsats de la ciutat. Els nobles i religiosos que es van mostrar partidaris de Felip d'Anjou van passar a un primer plànol social, a la vegada que els partidaris de l'arxiduc Carles d'Àustria van ser castigats. La crema fou molt greu per a una part important de l'arquitectura xativina, encara que el foc no va afectar a totes les construccions.<sup>4</sup> No es van cremar els edificis religiosos i es van respectar alguns públics, així com també propietats particulars, però va ser més dolorós el saqueig que es va produir posteriorment, doncs a més dels objectes que poderen haver-hi a l'interior de les cases encara en bon estat, també es van emportar la pedra i la fusta que conformava l'estructura de les mateixes.<sup>5</sup> I a allò cal afegir els nou mi-

<sup>1</sup> I. Blesa Duet, *El municipi borbònic en l'Antic Règim (1700-1723)*, Xàtiva, 1994.

<sup>2</sup> "Bellos edificios que se han ido reedificando, como también las casas desde su destrucción". G. Ramírez Aledón, "Xàtiva en un manual de viajeros de 1786", en *Llibre de Fira*, 1986, pp. 65-72.

<sup>3</sup> J. Alonso Llorca—Alfred Boluda Perucho, "Runes i rogatives: els terratrèmols de 1748 a Xàtiva" en *Papers de la Costera*, 1992, pp. 83-94.

<sup>4</sup> E. Gandía Álvarez, "De Xàtiva foral a Ciudad de San Felipe", en *Xàtiva, Història breu*. Ontinyent, 1997, pp. 103-151.

<sup>5</sup> "Lo que ocasionó la total ruina de la ciudad fue que, estando por comandante en el castillo D. Guillermo Oneva, con algunos soldados de diferentes naciones, estos bajaban a la ciudad y con el pretexto de llevar madera de las casas para hacer fuego en los ranchos y cuarteles, destruyeron y arruinaron muchas casas. [...] Lo segundo que contribuyó a la dicha ruina, fueron los paisanos, que de los lugares de la comarca, mandaban venir a demoler los muros de la ciudad y estos mismos acababan de demoler muchas casas para aprovecharse de la madera." V. Pascual y Beltrán, *Curiosidades setabenses. Datos para la historia del exterminio de Játiva en la guerra de Sucesión*, Xàtiva, 2006, p. 17.

lions de ducats i els onze reials de plata doble als quals van ascendir els bens confiscats a la ciutat.

Set mesos després de l'incendi, i encara que aquest va ser focal i no total –sobre tot el districte Mercat va ser el més afectat per la guerra i la crema, perdent una gran quantitat de cases i deixant solars que, amb el pas del temps, es van tornar a aprofitar–, la ciutat encara estava desolada. El número d'habitants havia descendit considerablement i les noves autoritats van repoblar la ciutat amb gent que arribaria des de Castella, França i Itàlia, entre altres llocs. Aquests nous pobladors anirien ocupant els edificis que es van mantindre habitables fins a aquell moment, i després de la marxa del jutge Melchor de Macanaz al desembre de 1709, ho farien d'una manera desordenada.

Macanaz havia estat enviant informes a l'intendent de Sa Majestat respecte a l'estat en què es trobava la ciutat. En alguns d'aquests assenyalava que la població estava avançada. Basava la seua afirmació en el consum de carn, el qual era del doble amb respecte el període de guerra. Deia també que s'havien dut a terme obres arreu la ciutat, estant al corrent el castell, les presons, la Casa de la Ciutat, carnisseries, forns, molins i altres obres públiques, a més de les conduccions d'aigua, i que s'havien dut a terme tasques de neteja als carrers principals.<sup>6</sup> Però totes aquestes descripcions pareix que no es corresponien amb la realitat. Investigadors com Vicente Boix o Isaïes Blesa assenyalen que la ciutat es trobava en un estat deplorable anys després de la fi de la guerra.<sup>7</sup> A més, també parlava de l'aprovació dels, segons paraules textuales, *buenos vasallos* cap als nous projectes, com el de la construcció de l'hospital d'invàlids que, a més de les terres de secà i de regadiu sobre les que anava a edificar-se, requeria de l'expropiació de cases. A una d'aquestes misives, assenyalava que les possessions dels bons vassalls s'intercanviarien per porcions equivalents al gravamen, i afirmava que tots ho havien acceptat amb gust.<sup>8</sup> Informació aquesta allunyada, probablement, de la realitat.

El citat Macanaz va intentar dur a terme un primer projecte de reedificació urbana recurrent als matemàtics Tosca i Corachán, però aquest mai es va executar. Així mateix, en altra missiva redactada l'any 1708 amb destí a la Cort, informava que *“He dispuesto que asista por aora un arquitecto y con algunos labradores que el Cavallero Dasfeld haze dar á los pueblos inmediatos, corte las calles que se an delineado y las deje todas yguales para que en las nuevas fabricas no aia dudas y se consiga con maior perfección. Así su fabrica como la ygualdad de ella”*<sup>9</sup> del que s'extrau que, a banda de l'alineació de carrers, altre objectiu era el d'establir un ordre compostiu que atorgaria una possible igualtat formal a les façanes de les noves

<sup>6</sup> AHN, Estado, leg. 350.1, fol. 189.

<sup>7</sup> I. Blesa Duet, *El municipi borbònic...*, p. 56.

<sup>8</sup> AHN, Estado, leg. 345, fol. 227.

<sup>9</sup> AHN, Estado, leg. 345, fol. 229.

edificacions. Aquesta nota forma part d'un intercanvi de cartes entre Melchor de Macanaz i Josep de Grimaldo, secretari d'estat, qui faria aplegar la informació al rei. Parlaven també del reaprofitament de les restes de construccions derruïdes per construir noves cases i edificis públics, així com del repartiment de la terra.

Entre les intervencions dutes a terme es distingeixen projectes com el de la transformació del palau dels Ruiz de Alarcón a la plaça de la Trinitat, probablement executada durant els anys vint del segle XVIII, on es poden apreciar aspectes característics d'una arquitectura obliqua,<sup>10</sup> de la mateixa forma que a les portes laterals de la Col·legiata, coetànies en el temps a aquesta renovació.

Encara i tot, les conseqüències de la guerra eren visibles dècades després d'haver acabat aquesta. L'any 1729 el Govern Municipal va decretar que aqueixes construccions que es van trobar en estat de ruïna devien ser enderrocades. Així mateix, es va prendre la decisió d'intervindre en totes les que encara podien recuperar-se,<sup>11</sup> produint-se, per part dels nous propietaris, reparacions en diverses cases al llarg dels anys trenta.<sup>12</sup>

Altre projecte d'aquest període és la casa de l'Ensenyança, impulsada per l'arquebisbe Mayoral. Va ser una edificació d'obra nova executada l'any 1738. S'atribueix a fra José Alberto Pina, arquitecte que també va participar a la construcció d'una fase de la Col·legiata i a la del convent del Carme, tots dos a Xàtiva, entre altres projectes, i estava conformada per soterrani, planta baixa i dues plantes, a més d'una torre. Queda enquadrada entre el carrer de l'Ensenyança, on es va alçar la seua façana lateral en paral·lel a construccions com la casa dels Joan, la desapareguda església de Santa Tecla, de la que s'aprofiten alguns contraforts,<sup>13</sup> i el carrer de les Ànimes. Les façanes mostren una ordenació dels seus elements, amb finestres a planta baixa i balcons als dos nivells següents. A la principal, la porta, escairada, gaudeix d'una profusa ornamentació a la seua llinda, amb escut d'armes i motius florals i animals disposats en clara simetria.

## ELS TERRATRÈMOLS DE 1748

A l'any 1747, atenent al padró-enquesta encarregat pel Consell del Regne, la ciutat contava ja amb 7.000 habitants, mostra d'una gradual recuperació,<sup>14</sup>

<sup>10</sup> J. Bérchez, "Arquitectura i arts figuratives a Xàtiva. Època medieval i moderna", en *Història de Xàtiva*, València, 2007, pp. 419-474, p. 446.

<sup>11</sup> I. Blesa Duet, *El municipi borbònic...*, p. 58.

<sup>12</sup> P. Camarasa Balaguer, *Arquitectura civil...*, p. 161.

<sup>13</sup> J. M. Dapena Alonso, "La casa de l'Ensenyança", en *Campanya de Restauració Patrimonial. La Llum de les Imatges. Lux Mundi. Xàtiva 2007*, València, 2007, pp. 228-239, p. 230.

<sup>14</sup> I. Blesa Duet, *Un nuevo municipio para una nueva monarquía. Oligarquías y poder local. Xàtiva, 1707-1808*, València, 2005, p. 31.

però els terratrèmols del 23 de març i del 2 d'abril de l'any de 1748 causarien la major catàstrofe arquitectònica sofrida mai a Xàtiva. A una diligència redactada per en Luis Meliana es recollia que el sisme del 23 de març es va produir entre les sis i les set hores, i va deixar en un estat molt greu moltes cases i edificis públics, quedant nombroses construccions en eminent ruïna. Per aquest motiu, es va ordenar que es reparara tot allò possible i el que es trobara en estat ruïnós, i, com que els moviments encara es van reproduir fins al 2 d'abril, es va ordenar que la gent abandonara les seues cases,<sup>15</sup> alçant-se un campament a les proximitats de la muntanya d'El Puig. El tremolor d'aquest sisme va ser molt fort, arribant a una intensitat de VIII a l'escala EMS-98<sup>16</sup> i, atenent a la valoració d'Esteban Félix Carrasco, les cases van sofrir en tan gran mesura a conseqüència d'haver estat mal construïdes i d'haver reaprofitat restes de les ruïnes de l'antiga ciutat,<sup>17</sup> aspecte esmentat anteriorment i corroborat per les cartes entre Macanaz i Grimaldo.

La reacció no va tardar en arribar. El gremi de mestres d'obres es va mobilitzar amb la finalitat de recórrer tots els carrers de la ciutat i, a la vegada que redactaven informes de l'estat en què havien quedat les cases, començaren les indicacions per a executar els necessaris apuntaments.<sup>18</sup> Aquests mestres d'obres van ser Félix Soler, Nadal Miralles, José Castañeda, Felipe Sanchis, Jaime Luis Molla i Esteban Juan, entre d'altres, i a la fi del seu treball van presentar informes que recollien desperfectes en centenars d'immobles. Era en Casimiro Medina qui ocupava el càrrec d'arquitecte o mestre d'obres de la vila al moment del terratrèmol i, per tant, qui va tindre que prendre tot tipus de decisions respecte a intervencions tals com reparacions i apuntaments en diferents edificis de la ciutat, així com supervisar la reparació dels desperfectes<sup>19</sup> amb ajuda del ja esmentat gremi d'obrers de la vila, de manera que, aquest arquitecte junt a altres com fra José Alberto Pina, o els mestres d'obres, van jugar un important paper a la transformació de la fisonomia arquitectònica de la Xàtiva del 1700.

A les rehabilitacions i renovacions de les diferents cases, es van ignorar tots aquells elements característics d'èpoques anteriors, com els finestrals, els quals van quedar en els millors dels casos cegats i eliminats als pitjors. Les façanes es van emblanquinar, també com a mesura de prevenció de cara a

<sup>15</sup> C. Sarthou Carreres, *Los terremotos de 1748. Un capítulo para la historia de Játiva*, Xàtiva, 1922, p. 5.

<sup>16</sup> V. M. E. Buforn Peiró—M. P. Coca Llanos—A. Udías Vallina, “Los terremotos de 1748 de Montesa (Valencia) y de 1790 de Orán (Argelia)”, *Física de la tierra*, nº 29, 2017, pp. 101-119; p. 107.

<sup>17</sup> E. Félix Carrasco, *Relacion puntual, circunstanciada de la ruinas, y extragos causados por los terremotos, que se sintieron en varias partes del Reyno de Valencia, los dias 23 de marzo, y 2 de abril de 1748*, Valencia, 1748, p. 10.

<sup>18</sup> C. Sarthou Carreres, *Los terremotos...*, p. 7.

<sup>19</sup> G. Viñes Masip, *La patrona de Játiva*, Xàtiva, 1998.

possibles epidèmies, formant un bloc unitari i imponent a les cases més grans. Tots aquests treballs, costosos i amb una més que nombrosa inversió d'hores de treball, de valor incalculable, es van dur a terme de forma conjunta entre les autoritats i el veïnat, car una elevada quantitat d'habitants va col·laborar a les reparacions.

#### NOVES TIPOLOGIES I ELEMENTS. ALGUNS EXEMPLES

Als successos que van abocar a la ciutat al canvi estètic cal afegir que al mateix segle XVIII va sorgir una nova tipologia promoguda per aqueixa nova burgesia professional xativina que mostrava l'intenció de seguir la forma i distribució dels palaus gòtics encara que partint d'una superfície de sòl inferior de la que aquests disposaven, motiu pel que la majoria d'aquestes construccions no contarien amb hort-jardí a la part posterior. L'escala va perdre importància respecte a èpoques anteriors; la seua construcció ja no es duia a terme emprant carreus, doncs a partir d'aquells moments seria habitual trobar la construcció de rajols revestits per taulells i forja, i quedava dividida en tres trams a la majoria de casos comunicant tots els diferents nivells de la vivenda. La façana va adoptar perfils mixtilinis i va veure com la portada amb arc de mig punt desapareixia en favor de portades escairades tendents al barroc en uns casos i de formes neoclàssiques en altres, i les finestres, les pròpies d'un gòtic primitiu per un costat, i les trilobulades i romboidals despenjades per altre, van ser substituïdes per grans balcons també de forja i taulells, dotant a la ciutat d'un aspecte eminentment barroc en el que començava a generar-se una interacció entre l'interior i l'exterior de les vivendes. La propagació per tota la ciutat dels balcons de forja, va suposar una alteració radical del paisatge urbà xativí, doncs passarien a ser comuns a tot tipus d'edificacions: a les cases de l'antiga noblesa, les noves cases burgeses i els obradors. El balcó es va convertir en l'element arquitectònic protagonista de l'evolució urbana d'aquella època. A més, i conforme va anar avançant la centúria, s'incorporarien, al voltant d'aquests, detalls en algeps.

Per altre costat, la distribució dels espais interiors sí guardava una forta relació amb els palaus gòtics, amb una divisió en altura de semisoterrani, planta baixa, entresòl, planta noble i andana. Principalment, es van distribuir pel barri Ciutat i a les proximitats del mercat (ubicat llavors a l'actual plaça de Sant Pere). Encara romanen en peu clars exemples d'aquesta arquitectura burgesa com és la casa numerada amb el 18 del carrer de Sant Vicent en la qual, com a conseqüència de la inexistència d'hort posterior, el mur mitger paral·lel a la porta d'entrada principal es va decorar amb pintures florals.

L'altra tipologia desenvolupada a partir d'aquesta centúria, concretament a partir de la segona meitat, va ser la coneguda com obrador. Construïda

sobre un solar irregular, estret però profund en la majoria dels casos, d'herència gòtica, constructivament es recolzava sobre parets mitgeres i murs de càrrega i quedava compost per planta baixa (destinada habitualment al comerç), una o dues plantes destinades a vivenda i andana, amb el ràfol tancant la composició de façana. Es situaven a les zones comercials de la ciutat i prompte van ocupar un elevat número d'espais a l'actual plaça del Mercat i les seues rodalies, com a resposta a l'increment demogràfic produït per la repoblació de la ciutat anys després dels successos del 1707.

Com a mostra de la tipologia d'obrador és destacable la casa Artigues, situada a la plaça del Mercat, que, encara que l'accés principal es troba a aquesta plaça, com va ser edificada sobre un solar cantoner de forma quadrangular amb un àrea de 241 m<sup>2</sup>, l'immoble conta amb altres dues façanes orientades al carrer; una a l'est en la que es troben els graons que comuniquen la plaça del Mercat amb el carrer de la Corretgeria, i l'altra al sud, amb eixida per aquest carrer, on la cota és ja més elevada. La superfície construïda és de 860 m<sup>2</sup> i queda dividida en planta baixa, a la que s'accedeix des de la pròpia plaça del Mercat (quedant per baix del nivell del carrer de la Corretgeria), i tres altures. La primera d'elles ja està a la mateixa cota que el carrer anteriorment esmentat i conta amb una distribució més pròpia d'un obrador que no d'una casa burgesa (el pati no és l'element central i tampoc existeix una planta noble). La segona altura, de les mateixes característiques que la primera, precedeix a l'andana, i ja sobre aquesta, la coberta remata l'edifici. Als dos nivells intermedis és on es distribueixen les dependències familiars, deixant la planta superior com a magatzem.

A banda de les noves variants sorgides en aquestes dècades, aquells edificis que van ser rehabilitats per a la seua consolidació, van sofrir una transformació integral a les façanes, però no als interiors, on el que es va fer, generalment, va ser mantenir les fàbriques originals i adaptar als nous estils l'aspecte de les vivendes, permetent que es conservaren elements originals. Així, quant a elements estructurals, a la casa de Fabra (carrer Abat Plà, 5) es pot apreciar a l'actualitat un arc construït al segle XVI molt probablement; a la casa natalícia d'Alexandre VI (plaça d'Alexandre VI, 6) hi ha un arc carpanel també del mateix període que l'anterior (i probablement obra del mateix mestre pedrapiquer); al palau dels Mahiques-Sanç (carrer de Montcada) hi ha un arc de mig punt, mentre que al palau del baró del Sacre-Lliri es conserven dos arcs apuntats del segle XIV, entre altres molts casos. En menor número, també es conserven restes de finestrals anteriors a la renovació del XVIII, encara que van ser tapiats i a l'actualitat únicament es percep la seua forma. Exemples d'allò trobem a la façana lateral del palau dels Sanç d'Alboi o a la casa numerada amb el 6 del carrer José Carchano; o, casos on ja s'han tornat a destacar, com ocorre novament al palau del baró del Sacre-Lliri.

Com ja s'ha assenyalat, l'element més representatiu del canvi formal arquitectònic va ser el balcó. Es va afegir, amb certa facilitat, a les façanes de



nombroses cases, millorant l'habitabilitat dels espais interiors i generant un xicotet espai obert de caràcter privat. Als ensenyaments impartits per l'Acadèmia de Nobles Arts, s'estudiava el balcó com un element formal més, i els arquitectes, després del seu pas per dita institució, l'empraven en la composició d'edificis de nova planta.

Els seus dissenys arribaven a ser molt elaborats. Es poden distingir o agrupar per la seua complexitat estètica. Entre aquells més senzills, destaquen alguns per la verticalitat de la composició, conformats únicament per barrots i, en alguns casos, com elements ornamentals de xicotetes dimensions (com una esfera) al punt intermig de cadascuna de les barres. També hi han casos en els que als cantons s'incorporen elements geomètrics que tendeixen cap a formes florals. Un segon tipus segueix aquesta mateixa línia però conta amb una ornamentació més elaborada a la part superior o en la inferior (i, a vegades, en ambdues). Dins del mateix poden incloure's exemples com el del balcó amb barrots en forma de fletxa o el balcó tancat a la banda inferior per formes circulars o també de caire floral. Finalment, un tercer tipus conta amb una elaborada composició que ben bé podria ser definida com eclèctica. En tots els casos, sense excepció, la simetria és evident.

En una primera fase, els balcons es recolzaven sobre els tornapunts, uns barrots que penetraven dins la façana per poder sostindre'ls. Aquestos també gaudien de certa elaboració, amb formes corbes però sempre proporcionades. Posteriorment, van aparéixer les repises, també dites sotabalcons, elements que sostindrien el vol del balcó. En la seua cara inferior contaven amb revestiments ceràmics de gran interès.<sup>20</sup> Ja en una tercera fase, la repisa motllurada va evolucionar fins englobar l'estructura portant de l'interior.<sup>21</sup>

La reconstrucció de Xàtiva devia executar-se en un temps en el que predominaven les concepcions barroques; corrent que ampliaria el rígid ideari clàssic.<sup>22</sup> Així, la recuperació xativina començaria a produir-se a partir dels anys quaranta i cinquanta, en consonància amb el creixement econòmic, el qual contribuiria a l'enriquiment i augment del nombre de membres del grup burgès.<sup>23</sup> Les noves famílies benestants aprofitarien, a la majoria dels casos, les restes de les antigues edificacions construïdes en períodes anteriors per reconstruir-les i convertir-les en les seues residències,<sup>24</sup> i va ser majoritàriament a l'últim terç del segle quan es van erigir els palaus urbans i cases de la

<sup>20</sup> A aquest respecte, veure M. González Baldoví, *Bells taulells vells*, Xàtiva, 2011.

<sup>21</sup> P. Privitera, "Los balcones históricos de la Valencia intramuros. Una metodología de investigación", en *Arché: Publicación del Instituto Universitario de Restauración del Patrimonio de la UPV*, 6-7, 2011-2012, pp. 419-426; p. 423.

<sup>22</sup> J. Bérchez, *Arquitectura barroca valenciana*, València, 1993, p. 260.

<sup>23</sup> R. M. Capel Martínez—J. Cepeda Gómez, *El siglo de las luces. Política y sociedad*, Madrid, 2006, p. 122.

<sup>24</sup> Á. Martínez—T. Sbert—R. Sicluna, "Xàtiva. Evolució urbana", *Papers de la Costera*, 1982, pp. 79-82.



burguesia benestant als carrers i places més importants de la ciutat. Després de l'apuntalament dels immobles, les façanes, també intervingudes, van canviar el seu aspecte,<sup>25</sup> encara medieval a la majoria de casos, a favor d'un sobri estil propi de l'època on els balcons de forja van començar a propagar-se vertiginosament arreu tota la ciutat. Aquesta corrent trencava amb la renaixentista en tots els seus camps, i concretament al camp de l'arquitectura, on no es mostraria gens rígid respecte a l'ideari clàssic.<sup>26</sup>

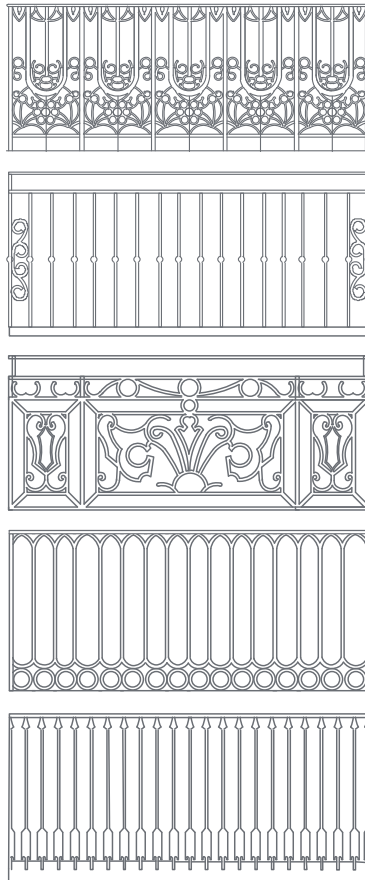


Fig. 1. Diferents tipus de forja per a balcons existents a Xàtiva.

<sup>25</sup> F. Chueca Goitia, *Breve historia del urbanismo*, Madrid, 1986.

<sup>26</sup> J. Bérchez, *Arquitectura...*, p. 260.

Si a ciutats com València es poden localitzar barris on existeix una homogeneïtat de balcons quant a tipologies es refereix –com per exemple el barri de Sant Francesc, resultat de les transformacions produïdes al segle XIX i sobre tot al XX<sup>27</sup>–, al cas de Xàtiva no és així. Encara que, si bé predominen aquells de tall més senzill, no pot determinar-se una zona o àrea en concret on tots siguen iguals.

Altre element que començaria a proliferar en aquesta centúria, probablement en detriment dels balustres, són els passamans de forja i fusta. En aquest cas cap destacar, per ser els més abundants, dues tipologies de passamans: els de columna, rematats per una esfera o altre element geomètric, els quals poden localitzar-se al palau dels Ruiz de Alarcón, a la casa número quatre de la plaça de l'Arquebisbe Mayoral, a la casa de l'Ensenyança o a la casa dels Llàcer, i per altre costat, els corbats, que acaben o arranquen amb un xicotet gir cap a l'exterior. Exemples d'aquest segon tipus és possible trobar a cases com la natalícia d'Alexandre VI, el palau del marquès de Montortal o la casa numerada amb el vint-i-sis del carrer de Sant Pere. En aquest cas, aquestos elements són més habituals en les cases senyorials i burgeses.

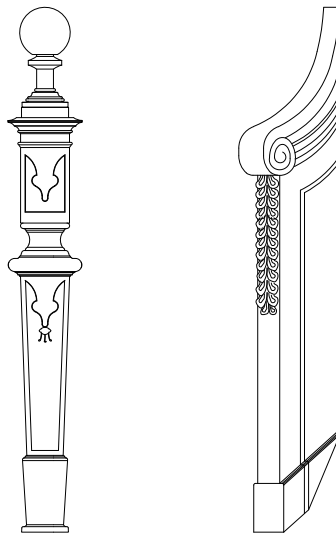


Fig. 2. Exemples dels dos passamans més habituals a Xàtiva.

<sup>27</sup> P. Privitera, “Los balcones históricos de la Valencia intramuros. Una metodología de investigación”, *Arché: Publicación del Instituto Universitario de Restauración del Patrimonio de la UPV*, 6-7, 2011-2012, pp. 419-426; p. 425.

Així, als anys que van succeir als terratrèmols es van dur a terme molts projectes de consolidació, rehabilitació i reconstrucció i, simultàniament, altres construccions de nova planta. La ciutat va començar a recuperar-se i nous pobladors van anar arribant per tal d'instal·lar-se. En una representació de la ciutat de l'any 1753<sup>28</sup> s'aprecia una reedificació total de les construccions intramurs, doncs es mostren els espais oberts que ja venien existint abans dels sismes. La recuperació va arribar, en gran mesura, durant el regnat de Carles III, doncs a partir del 1759 es van dur a terme una sèrie d'intervencions en edificis com els molins dels barris del Mercat i Barreres, la Caserna d'Invàlids o el convent de Sant Francesc.

A més, a les dècades de 1770 i 1780 es va donar la més notòria arribada d'estrangers, cosa que va propiciar que hi haguera un augment demogràfic considerable que va quedar reflectit al cens de Floridablanca de l'any 1787, quan es van registrar 12.635 habitants, recuperant xifres anteriors a la crema de la ciutat. Aquests nous pobladors també contribuirien a la reconstrucció i construcció de nous edificis.

L'estratificació social continuava actuant com a element defintori quant la grandària i tipus de construcció després de l'incendi. La nova classe burgesa pretenia, com havia passat els darrers segles, imitar a la noblesa, però ara amb una base econòmica més equilibrada. Encara al segle XVIII continuava registrant-se una concentració de la propietat en mans de l'estament nobiliari, però poc a poc la burgesia aconseguiria erosionar el seu poder a favor del seu propi benefici.<sup>29</sup> Aquests burgesos encarregaven construccions amb les mateixes pretensions que els nobles, convertint la casa com l'eix del llinatge, emprant-la com a espai per dur a terme els negocis i rodejar-la de col·laboradors. Ells sabien que el nom de la casa mostrava una solvent economia, ostentació de poder i reputació professional, cosa que facilitava els pactes econòmics i els socials, enllaçant als seus membres amb membres de la noblesa en ocasions, permetent ascendir un nou graó social.

Com a exemple d'obra nova, la casa Llácer, situada al carrer de Sant Doméneq, és una de les millors mostres. Es tracta d'un edifici que originàriament devia ser un volum exempt. Per l'oest conta amb façana que dona al carrer de Maluenda. Conta amb una superfície de sòl de 608 metres quadrats, mentre que la construïda és de 1.331 metres quadrats. La seua construcció data del segon terç del segle XVIII, sent obra barroca de nova planta, amb reminiscències d'estil rococó, per tant, existeix simetria en la distribució dels buits a la façana principal. L'entrada a través d'una porta de contorns mixtilinis dona pas a un vestíbul des d'on es pot accedir tant a les de-

---

<sup>28</sup> Per a més informació, I. Aguilar. *Construir, registrar y representar. Sendas, caminos y carreteras de la Comunitat Valenciana. Mapas y Planos 1550-1850*, Valencia, 2009.

<sup>29</sup> A. Pons—J. Serna, *La ciudad extensa. La burguesía comercial-financiera en la Valencia de mediados del siglo XIX*, València, 1992.

pendències ubicades a ambdós costats, com al pati, el qual queda separat per un arc escarser construït amb carreus on es troba la primera de les tres cruïes suportants de l'estructura de la casa. En aquest espai és on s'ubica l'escala per accedir a la següent altura, desembocant en una zona distribuïdora, també oberta, on mitjançant corredors enlairats permet l'accés a les estades de la planta noble. La sala gran queda ubicada a sud, amb els balcons orientats al carrer de Sant Doméneq, i les habitacions es distribuïen entre els cossos nord i est. Per coronar l'edifici es troba l'andana que, com a característica diferenciadora d'altres cases, no conta amb eixa repetició de vans de mig punt que tant es repetia a l'arquitectura civil xativina. Tornant al pati, en paral·lel a la primera cruïa es troba la segona, tancant l'espai distribuïdor, a la qual s'arriba també a través d'un nou arc escarser, aquest no ja de carreus, sinó de rajols, encara que guarda les mateixes dimensions i el mateix disseny que el primer. També en paral·lel a aquesta segona es troba la tercera, que ja dona pas a l'hort de la propietat de la finca.

Tant l'arquitectura com la decoració són de tall barroc tardà, i prova d'allò és tant el passamanes de l'escala<sup>30</sup> com l'element que suporta el pes de l'últim tram de l'escala, que ben bé podria adscriure's al rococó. Sobre la porta d'entrada es troba un escut a qui envolten rocalls com a element ornamental.

Durant les últimes dècades del 1700 aniria canviant l'estil de les façanes, responent totes les intervingudes als mateixos criteris estilístics, però, prompte una nova corrent arquitectònica, la promoguda des de l'Acadèmia de Nobles Arts de València,<sup>31</sup> va anar fent acte de presència a la ciutat i, juntament a la pròpia del barroc, va configurar la Xàtiva que a l'actualitat es pot contemplar al seu casc històric.

Un altre exemple és la casa d'en Luis Cerdà. És una de les poques cases classificades com a senyoriales de la ciutat que té tres façanes orientades als carrers de Roca, Grau i Tomàs.<sup>32</sup> Conta amb una superfície construïda que arriba als 1.369 m<sup>2</sup>. Està conformada per planta baixa, semisoterrani, entresòl, planta noble i andana. Degut a la forma quadrilàtera de la parcel·la, la construcció es resol a mode d'impluvium mitjançant un pati central des del què s'organitza la distribució de la casa.

L'entrada, a través d'una porta allindada, situada al carrer de Roca, dona pas a un vestíbul que precedeix al pati, al que envolten els quatre cossos que componen l'immoble i que permet la ventilació i l'entrada de llum natural de

<sup>30</sup> Aquest és molt similar al de l'escala de la casa Fenollet i al de la casa amb el número 7 del carrer Abat Plà.

<sup>31</sup> P. Camarasa Balaguer, "La influència de l'academicisme valencià a l'arquitectura de Xàtiva", en *Llibret explicatiu falla Murta-Acadèmic Maravall*, 2012, pp. 21-22.

<sup>32</sup> Altres exemples anteriorment citats són el palau d'Alarcó, la casa de Diego del carrer Botigues o la casa n°15 del mateix carrer.

les estades que, distribuïdes en diferents nivells, contenen amb finestres cap a aquesta part interior. En el vestíbul es troba, adossada al cos est, a un dels angles del pati, l'escala, la qual conta amb taulells i forja, i que connecta amb el primer nivell, mentre que a la part d'enfront s'ubica l'entresòl. Cal travessar la primera crugia mitjançant un arc rebaixat per poder arribar al pati. Alineat amb aquest arc, hi ha un altre que tanca l'espai obert per la part sud. Dues crugies més, paral·leles a la primera, acaben de conformar l'edifici. Cal remarcar que aquests dos arcs també quedaven alineats respecte a la porta, i gràcies a la seua llum i altura, permetien l'entrada de carros.



Fig. 3. Façana principal de la casa d'en Luis Cerdà.

Va ser en Luis Cerdà i Rotllà, com hi apareix esculpit sobre els carreus de la llinda de la porta, a ambdós costats de l'escut del seu llinatge, qui va ordenar construir la casa l'any 1742, un poderós senyor, regidor de l'ajuntament de la ciutat i creditor censalista, que va acumular una gran fortuna i que dona nom a la propietat. Contava amb altres propietats repartides per Xàtiva, com una al Portal dels Banys, altres dues al carrer de Sant Agustí i una quarta al raval de Sant Joan.<sup>33</sup> La casa va ser construïda sobre un espai en el què anteriorment es trobava la casa de la família Roca, la qual es va veure

<sup>33</sup> I. Blesa Duet, *Un nuevo municipio...*

greument afectada a la crema de la ciutat<sup>34</sup> i en la que es van emprar restes d'anteriors construccions romàniques, com ho corrobora l'existència d'una columna romànica al semisoterrani de l'actual construcció, que a la seua vegada demostra que es van reutilitzar elements preexistents.

Va pertànyer a la família d'en Luis Cerdà durant la resta del segle XVIII i part del XIX. Des de 1837 va estar habitada per José Santandreu primer i per Vicente Tudela després. A començaments del segle XX el propietari era José Terol Jordán, qui havia instal·lat una fàbrica de nines a la planta baixa de la casa. L'any 1911, per tal de millorar la producció, va sol·licitar l'instal·lació d'un motor,<sup>35</sup> sent aquesta aprovada. La va substituir, al voltant dels anys quaranta del mateix segle, una modista i a aquesta una fàbrica de paper<sup>36</sup>.

També destaca com a construcció d'aquest període la casa dels Cebrían, també coneguda com Casa Gran. Es tracta d'un edifici situat al carrer de Jacint Castanyeda i numerat amb el 10, amb una superfície construïda de 1.751 m<sup>2</sup>. L'edifici que ha arribat fins a l'actualitat és obra d'aquesta centúria, ja que la construcció anterior va ser un dels edificis més afectats per l'incendi de 1707.<sup>37</sup> La documentació existent demostra que tres dies després de començar la crema continuava estant habitada, i a més en ella estava protegida la imatge del Crist del Carme.<sup>38</sup> És una de les edificacions que es va reconstruir després de la crema i abans dels terratrèmols, concretament entre 1713 i 1715.<sup>39</sup> Es compon de planta baixa, planta noble, segona altura i andana, i tots aquests espais queden vertebrats mitjançant un pati obert interior en el que s'ubica l'escala. A la part esquerra d'aquesta, una porta permetia l'accés a un desaparegut jardí posterior.

L'estructura recull tipus constructius de diferents períodes, però predomina l'ús de rajola i tàpia als paraments verticals i bigues de fusta i entrebigat de revoltos.

La façana, simètrica, conta amb una portada de tall neoclàssic i de gran similitud respecte a la de la casa dels Mahiques Sanç, amb dues pilastres als muntants que suporten la llinda i que són coronades per florons a ambdós

<sup>34</sup> "D. Pedro Roca era poseedor de una casa reducida a solar por la quema y desolación de esta ciudad acontecida en la pasada guerra de 1707, cuyo solar tenía por lindes la plazuela de Roca y casas de d. Manuel Jordán. En 8 de febrero de 1737 D. Pedro Roca vendió dicho solar a D. Manuel Jordán y en 3 de febrero 1753 D. Pedro Jordán, procurador de D. Manuel Jordán, lo vendió a D. Luis Cerdà". V. Pascual y Beltrán, *Curiosidades setabenses. Datos para la historia del exterminio de Játiva en la guerra de Sucesión*, Xàtiva, 2006 p. 154.

<sup>35</sup> AMX LG-524: Expedient de Policia Urbana: "[...] la planta baja de la casa señalada con el nº11 de la calle y plaza de Roca solicitando José Terol Jordan el instalar en la misma un motor electrico de tres caballos de fuerza motriz para dar movimiento á la maquinaria y sus transmisores de una fàbrica de confeccion de muñecas establecida en el espresado edificio".

<sup>36</sup> Informació facilitada per Marià González Baldoví.

<sup>37</sup> P. Camarasa Balaguer, *Arquitectura civil...*, p. 169.

<sup>38</sup> G. Ramírez Aledón, "La crema de Xàtiva en 1707", en *Llibre de Fira*, 1996, pp. 51-68.

<sup>39</sup> I. Blesa Duet, *El municipi borbònic...*

costats. La planta baixa queda ordenada al voltant d'aquesta, doncs a l'esquerra s'obri una finestra, i dues a la dreta. Per damunt d'aquests quatre obertures, al primer nivell, apareixen quatre balcons, i quatre més al segon nivell. A l'actualitat, una galeria d'arcs a l'andana i una cornisa tanquen la composició.

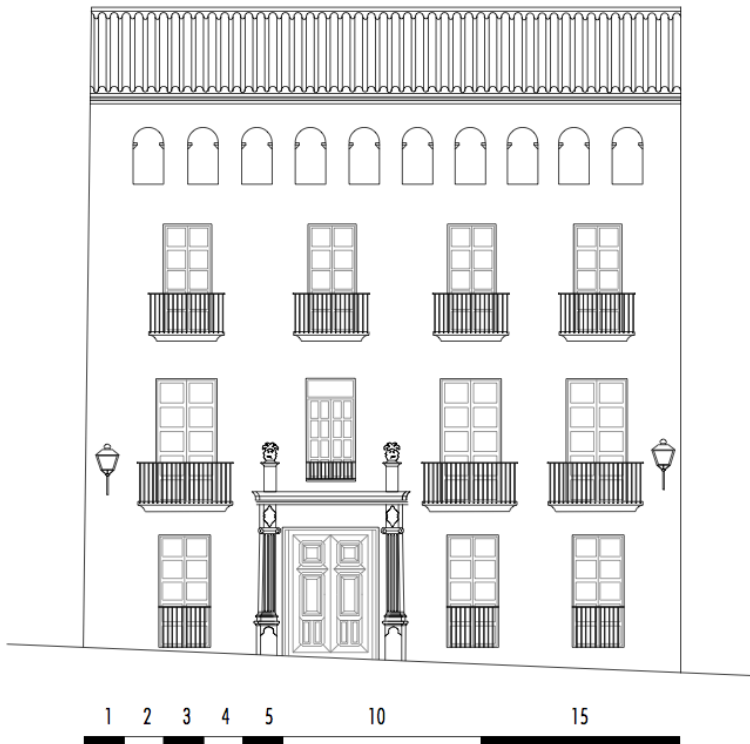


Fig. 4. Façana de la casa Gran o dels Cebrián.

És coneguda com la casa dels Cebrián per que pertanyia a aquest noble llinatge, i en ella va nàixer Francesc Antoni Cebrián i Valda quan aquesta era del seu avi en Francesc Cebrián i Roca,<sup>40</sup> que més tard seria el canonge Cebrián. Aquesta i altres edificacions del casc antic de la ciutat pertanyien a la seua família.<sup>41</sup> La seua reconstrucció després de l'incendi es va dur a ter-

<sup>40</sup> R. Aznar, "Francesc Antoni Cebrià i Valda", en *Llibret explicatiu Falla Benlloch-Alexandre VI*, 1998, pp. 156-162.

<sup>41</sup> Entre altres la casa dels Perpinyà o la número 9 del carrer de la Corretgeria, on encara a l'actualitat es troba l'escut d'aquesta noble família sobre la porta.



me, molt probablement, com a conseqüència de la beneficiosa relació entre el rei i els membres de dita família.<sup>42</sup>

Un últim exemple és el de la casa numerada amb el 4 a la plaça de l'Arquebisbe Mayoral, propietat dels Blasco-Parra. Amb una superfície construïda de 646 m<sup>2</sup>, està conformada per planta baixa, primer i segon nivell i andana. Dues façanes queden orientades al carrer; una d'elles, que al moment inicial de la construcció seria la principal, es troba al carrer de la Corretgeria, mentre que l'altra, de major amplària, mira a la plaça de l'arquebisbe Mayoral i és on es troba actualment la porta d'accés.

La composició original va estar executada a l'any 1753 com ho demostra una inscripció apareguda al cantó aixamfranat, sent un d'aquells projectes de nova planta executats després dels terratrèmols. S'alçava sobre una superfície que, encara que amb acusada pendent, guardava una forma quadrangular, parcel·la aquesta que probablement va sorgir després del derrocament d'una o varies construccions preexistents i què degueren de veure's afectades pels terratrèmols, doncs tant per la seua ubicació, a la fi d'un dels carrers de major importància a la ciutat, com per la configuració de l'espai que presideix, la plaça, convida a pensar que és aquest un dels punts que va estar afectat.

La tipologia arquitectònica respon a la de casa burgesa, amb un pati com a element comunicador originàriament, però amb una distribució condicionada pel solar cantoner. Posteriors reformes van modificar la cota de la planta baixa augmentant-la, i es van redistribuir els espais.

Les façanes es van dissenyar com dues composicions d'identiques característiques, amb dos buits per planta, amb la porta d'accés al carrer de la Corretgeria, composta aquesta per carreus als muntants i a la llinda, i balcons de forja a la primera i segona planta sent lleugerament més grans els primers, per acabar amb finestres que continuaven mantenint la linealitat dels nivells inferiors. Dites obertures guardaven harmonia amb les de la casa de l'Ensenyança (balcons capials, ornamentació) per formar un conjunt acord a la plaça de l'arquebisbe Mayoral. Però en el moment en què es va afegir el cos sud, la simetria desapareix, doncs l'orde de obertures varia i descompensa la façana oest. La porta d'entrada també es va modificar, substituint l'original per una finestra (emprant rajola al seu voltant per completar el buit) i obrint una nova a la plaça.

---

<sup>42</sup> Els Cebrián van ser apressats l'any 1707 per mostrar-se partidaris de Felip V, però, quan aquest va eixir victoriós, van ser recompensats.



Fig. 5. Façana lateral de la casa dels Blasco-Parra.

## CONCLUSIONS

De manera resumida, els fatídics esdeveniments que van tenir lloc a començaments i mitjans del segle XVIII a la ciutat de Xàtiva van influir de manera determinant sobre el canvi estètic i formal que va sofrir la seua arquitectura. El parc edificat, de tall gòtic fins llavors, es va transformar en gran mesura atenent a concepcions barroques en primer lloc i neoclàssiques i eclèctiques amb posterioritat, ocultant o eliminant elements d'èpoques passades. Si bé, tal i com queda palés als dibuixos d'Adrien Dauzats de 1837 —on es distingeixen façanes amb elements gòtics i renaixentistes—, aquesta transformació no va ser total, sí va afectar la major part de les construccions preexistents, aplicant-se també sobre les edificacions de nova planta. I, en aquest sentit, cal no deixar de costat l'alè per part de la nova classe burgesa que es va fer amb el poder en la ciutat i que va impulsar la renovació, probablement buscant una nova identitat.

La rigorositat visible en alguns casos és també indicatiu de l'utilització o seguiment de tractats per al disseny i construcció dels edificis, amb una progressiva influència de l'Acadèmia que es faria completament visible a la següent centúria. A més, barriades com la de Sant Pere, es van reconstruir quasi en la seua totalitat. En conjunt van ser canvis, però, que van contribuir al fet que aparentment Xàtiva es mostrara com una ciutat nova, del divuit, amagant la seua vertadera antiguitat, apreciable fins al moment a través de la seua arquitectura.

