

VIOLÈNCIA DE PARELLA. RUPTURA DE LA PARELLA I DE SEGONS MATRIMONIS

Bloc pràctic

ÍNDEX

Violència envers la dona

Ruptura de la parella

Segons matrimonis

VIOLENCIA ENVERS LA
DONA

EVOLUCIÓ QUE S'HA PRODUÏT A ESPANYA EN RELACIÓ AMB EL PAPER SOCIAL I FAMILIAR QUE CORRESPON A LA DONA

- ✓ La reforma del Codi Civil de 1958 concedeix el dret a la pàtria potestat dels fills a les vídues que tornen a casar-se, així com el dret de les dones a ser testimonis en judicis. No obstant això, aquesta reforma no canvia la norma d'obediència de la dona al marit, l'obligatorietat de seguir-lo on ell vulga fixar la seua residència, ni el fet que el marit siga l'únic representant legal de la seua dona.
- ✓ El Decret d'1 de febrer de 1962 rectifica la prohibició de treballar de la dona casada.
- ✓ La Llei de 28 de desembre de 1966 permet l'accés de les dones a la carrera judicial (fins al 1971, cap dona no ocuparà el lloc de jutge).
- ✓ El 1981 s'aprova la Llei del divorci.

EVOLUCIÓ QUE S'HA PRODUÏT A ESPANYA EN RELACIÓ AMB EL PAPER SOCIAL I FAMILIAR QUE CORRESPON A LA DONA

- ✓ El 1984 es publiquen per primera vegada a Espanya les xifres de denúncia per maltractaments a les comissaries de la Policia Nacional: 16.070 denúncies en total l'any anterior.
- ✓ El 1984 es crea l'Institut de la Dona.
- ✓ El 1984 s'obrin a Madrid i Pamplona les primeres cases d'acolliment per a dones maltractades. A partir del 1986 comencen a estendre's per la resta del país.
- ✓ El 1989 el Codi penal espanyol considera delictes els maltractaments reiterats en la família, fins i tot en el cas que la lesió física siga lleu.
- ✓ L'abril del 1998 va entrar en vigor el pla contra la violència domèstica elaborat pel Ministeri d'Assumptes Socials i l'Institut de la Dona. La seua dotació ha sigut de 4.773 milions de pessetes. Al començament del 2001 va entrar en vigor un nou pla contra la violència domèstica.

VIOLÈNCIA CONTRA LA DONA EN LES RELACIONS DE PARELLA

(Intimate partner violence against women)

- Qualsevol conducta que es produeix en una relació íntima que causa mal físic, sexual o psicològic, inclosos els actes d'agressió física, coerció sexual, abús psicològic i conductes de control.
- Organització Mundial de la Salut (2010). Comprèn tant la violència exercida per la parella actual com per parelles anteriors.

EL CICLE DE LA VIOLÈNCIA

Leonore E. Walker va investigar, el 1979, les raons que impossibiliten a les dones maltractades pensar i crear alternatives per a eixir de la situació de maltractament. La violència es produeix en tres fases que es repeteixen de manera cíclica. Són les següents:

Fase d'acumulació de tensió. Augmenta la tensió en la parella, l'home es mostra cada vegada més enfadat amb la dona sense motiu aparent i s'incrementa la violència verbal. Aquests atacs els sol prendre la dona com a episodis aïllats que pot controlar i que acabaran per desaparèixer.

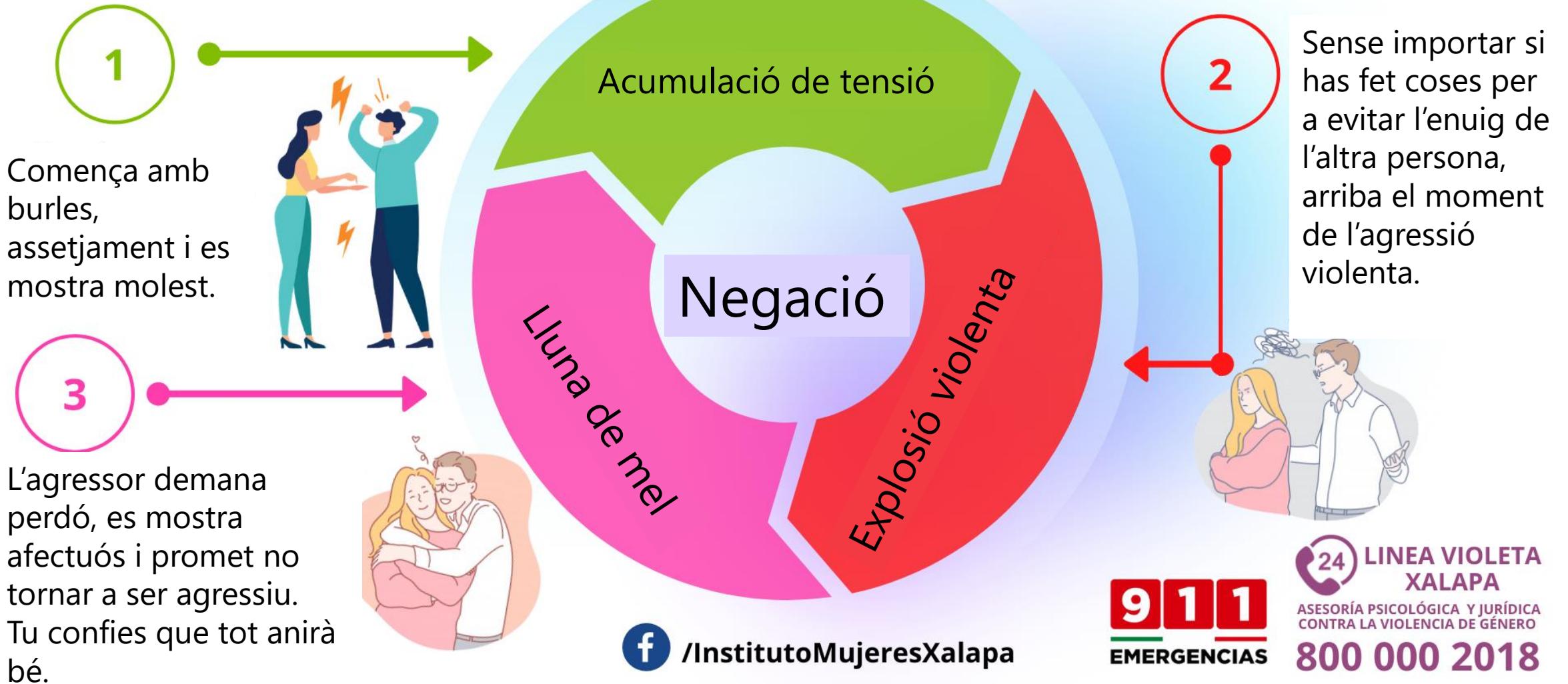
Fase d'explosió o agressió. La situació esclata en forma d'agressions físiques, psicològiques o sexuals.

Fase de calma, reconciliació o lluna de mel. L'agressor demana perdó a la dona; li diu que n'està molt penedit i que no tornarà a passar. Utilitza estratègies de manipulació afectiva per a intentar que la relació no es trenque, com donant regals a la dona, convidant-la a sopar o a anar al cinema, fent-li promeses, mostrant-s'hi afectuós, etc. Moltes vegades, la dona creu que l'agressor realment vol canviar i el perdona, sense saber que això reforça la posició d'ell.

Cicle de la violència en parella



INSTITUTO MUNICIPAL
DE LAS MUJERES
DE XALAPA



 /InstitutoMujeresXalapa

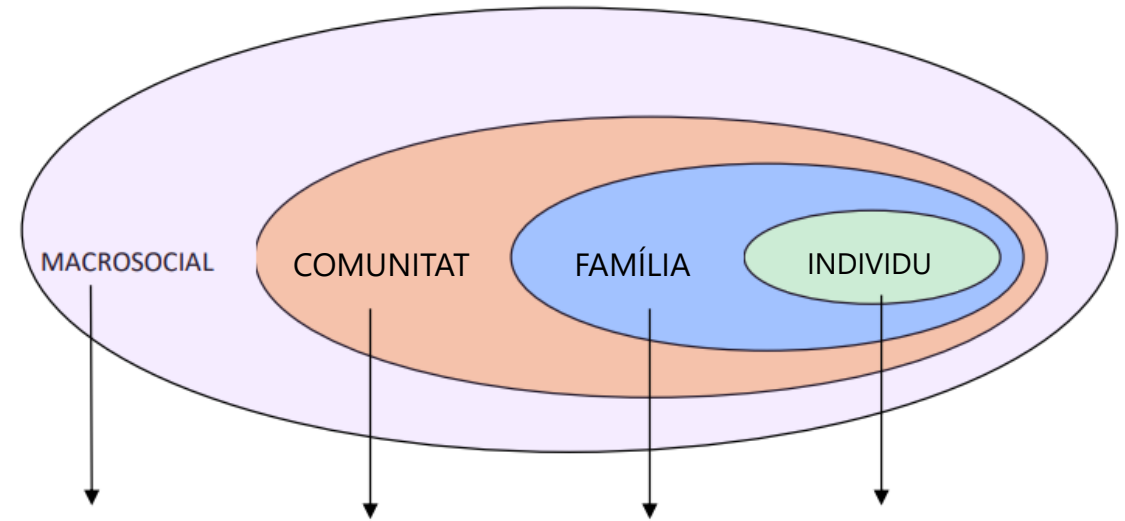
911
EMERGENCIAS

24 LINEA VIOLETA
XALAPA
ASESORÍA PSICOLÓGICA Y JURÍDICA
CONTRA LA VIOLENCIA DE GÉNERO
800 000 2018

EL MODEL ECOLÒGIC

L'OMS ha proposat el «model ecològic» com l'opció més adequada per a abordar la violència contra la parella.

La perspectiva ecològica té l'avantatge d'incloure tant factors de risc com de protecció en diferents nivells i, a més, d'introduir en un mateix esquema els factors individuals provinents de models més psicològics i els factors socioculturals des de models d'enfocament de gènere (WHO, 2010).



SOCIOCULTURALS	CONTEXT SOCIAL	RELACIONALS	INDIVIDUALS
Desigualtat de gènere. Aprovació de la violència com a mitjà de resoldre conflictes. Baix nivell de desenvolupament econòmic.	Normes basades en la desigualtat de gènere. Tolerància a la violència. Sancions dèbils. Veïnat violent i conflictiu.	Conflictes de parella. Insatisfacció conjugal. Dominància masculina en la relació.	Sociodemogràfiques. Violència en la infància. Problemes psicològics. Actituds. Abús d'alcohol.

FACTORS INDIVIDUALS

Factors de risc de la víctima	Factors de risc del perpetrador
<p>Característiques sociodemogràfiques</p> <ul style="list-style-type: none"> - Edat primerenca - Nivell educacional baix - Estat civil separada, divorciada <p>Violència en la infantesa</p> <ul style="list-style-type: none"> - Testimoni de violència de parella - Víctima de maltractament en la infància - Uns altres traumes infantils <p>Problemes psicològics</p> <ul style="list-style-type: none"> - Depressió <p>Actituds</p> <ul style="list-style-type: none"> - Acceptació de la violència - Tolerància cap a la violència <p>Suport social</p> <p>Antecedents de violència en relacions de parella anteriors</p> <p>Uns altres factors que operen en altres escenaris</p> <ul style="list-style-type: none"> - Ocupació de la dona - Participació en programes de crèdit o d'altres programes de desenvolupament 	<p>Característiques sociodemogràfiques</p> <ul style="list-style-type: none"> - Nivell educacional baix - Joventut <p>Violència de la infància</p> <ul style="list-style-type: none"> - Abús sexual infantil - Absència o rebuig del pare <p>Problemes psicològics</p> <ul style="list-style-type: none"> - Personalitat/conducta antisocial - Disfunció psicològica - Traumes infantils - Problemes d'afecció <p>Actituds</p> <ul style="list-style-type: none"> - Acceptació de la violència - Actituds de diferències de gènere <p>Abús de l'alcohol</p> <p>Antecedents de violència en relacions de parella anteriors</p> <p>Conflicte de rols de gènere</p> <p>Pares delinqüents</p>

FACTORS RELACIONALS

Factors relacionals

Dominació masculina dins de la família.

Desigualtat en la presa de decisions.

Relació altament conflictiva.

Disparitat d'educació.

Pobre comunicació de parella.

Insatisfacció conjugal.

Desencadenants de conflicte

- Sexe/infidelitat (parelles múltiples)
- Distribució i control dels diners/recursos familiars
- Divisió de les feines de casa
- Consum d'alcohol en l'home
- Desafiament de la dona a l'autoritat masculina
- Incompliment de les expectatives dels rols de gènere
- Reivindicació de l'autonomia femenina

FACTORS SOCIALS

Factors socials

Normes

- Acceptació del càstig físic de la dona
- Tolerància al càstig físic sever dels fills
- Dret de l'home de controlar i disciplinar la conducta de la dona
- Concepte de masculinitat relacionat amb la dominància, la duresa i l'honor
- Estigmatització a les dones divorciades o fadrines
- Valor de la privacitat familiar

Manca de sancions

- Mancança de sancions legals o morals envers la violència.
- Manca d'intervenció d'altres membres de la comunitat.

Veïnat

- Comunitat violenta
- Aïllament de la dona i de la família
- Alta desocupació/baix nivell socioeconòmic
- Baix/pobre capital social
- Pobresa

FACTORS CULTURALS

Factors culturals

Factors de gènere

- Desigualtat de gènere.
- Mancança de drets econòmics de la dona.
- Dret de família discriminatori.
- Dificultats de divorci per a la dona.

Culturals

- Cultura que aprova la violència com a un mitjà per a resoldre conflictes.
- Cultures amb orientació col·lectiva versus individual.
- Èmfasi en la puresa de la dona i l'honor de la família.

Econòmics

- Nivell de desenvolupament.
- Accés de la dona a ocupacions formals.

Normes

- Manca de legislació sobre violència de parella.
-

RUPTURA
DE LA PARELLA

LA RUPTURA DE LA PARELLA: EL DIVORCI

El 2017, més del 57 % dels primers matrimonis van acabar amb un divorci. Els segons matrimonis tenen una probabilitat una mica més alta de divorci que els primers.

El divorci pot solucionar problemes i alliberar les persones d'unions opressives i desafortunades.

Els fills i les filles de famílies divorciades tendeixen a tenir problemes emocionals i de conducta que s'atribueixen al divorci, però les mateixes conductes entre els fills d'un primer matrimoni unit es diu que són oscil·lacions de l'estat d'ànim i canvis del desenvolupament.

No podem defugir tampoc el fet que per a moltes parelles i fills el divorci és una crisi. Es tracta d'un procés complex en el qual intervenen factors de caràcter financer, emocional, afectiu i legal, i per al qual no estem preparats.



LES SIS ETAPES DEL DIVORCI (BOHANNON, 1970)

El divorci és un procés complex que sorgeix perquè en una parella estan tenint lloc alhora, almenys, sis moments diferents. Encara que poden sorgir en un ordre diferent del que es presenta ací i poden variar en intensitat per a cada parella en procés de divorci, són experiències que la majoria de les parelles divorciades comparteixen.



LES SIS ETAPES DEL DIVORCI (BOHANNON, 1970)

1. El divorci emocional. És el primer signe d'enfonsament d'un matrimoni. La parella pot romandre unida i fins i tot mantenir l'aparença d'una parella feliçment casada, però comença a ocultar o no revelar les emocions de la seua relació. Sentiments de desgrat, antagonisme i avorrició, així com el sentiment d'estar presoner o presonera, sorgeixen durant aquest estadi.
2. El divorci legal. Un pot abandonar l'altre membre de la parella, però segons la llei, el matrimoni no ha acabat. La dissolució del matrimoni requereix un decret legal formal.
3. El divorci econòmic. Les societats occidentals consideren un matrimoni com una unitat econòmica simple. Així, quan un matrimoni acaba, aquesta unitat ha de dividir-se, i en aquesta divisió de la matèria també es divideix una part important dels sentiments i afectes.

LES SIS ETAPES DEL DIVORCI (BOHANNON, 1970)

4. El divorci coparental. Quan una parella té fills, un divorci suposa prendre decisions delicades, plenes d'emocionalitat en relació amb els fills. On viuran?, qui els cuidarà?, quin i quant d'accés hi tindrà el pare o la mare que no visca amb ells?, quines són les responsabilitats financeres de cada pare?, com educaran els seus fills? Totes aquestes qüestions s'han de respondre en el procés de finalització d'un matrimoni.
5. El divorci comunitari. Durant temps, la parella forma part de totes les activitats i situacions de la comunitat. Quan posen fi al matrimoni, han de lluitar amb les seues pròpies relacions amb la comunitat, fins al punt que ja no han de ser convidats per més temps com una parella; a partir d'ací, cadascun comença a construir les seues relacions amb el seu propi cercle d'amics i persones pròximes (la seua comunitat).
6. El divorci psíquic. Aquest és l'estadi final del procés, i és, d'altra banda, el més difícil, ja que cada persona en el matrimoni passa de ser part d'una parella a ser una persona autònoma i independent. Nous amics, una nova residència i uns models nous de sistema econòmic s'assenten en el procés de desenvolupar una identitat social completament nova.

L'EFECTE DEL CONFLICTE DELS PARES EN ELS FILLS I LES FILLES

Els fills de famílies separades, sense divorcis massa conflictius, tendeixen a mostrar un ajust psicosocial millor que els fills que romanen en llars intactes, però amb nivells elevats de conflicte.

Els fills de pares que discrepen amb freqüència entre si, però que busquen compromisos i acords sobre la manera de portar la llar, sobre les relacions amb els fills i sobre les rutines familiars, tenen pocs problemes de conducta.

En les famílies en les quals els pares s'agredeixen verbalment cada vegada que tenen opinions diferents sobre alguna cosa, els problemes de conducta en els fills són habituals.

La major inestabilitat emocional dels pares, molt freqüent en les situacions de conflicte i de separació, és percebuda clarament pels fills, que, a més, es troben en un moment d'especial vulnerabilitat, en el qual són extremadament sensibles a qualsevol negativitat o rebuig dels pares.

L'EFECTE DE LA SEPARACIÓ EN ELS FILLS I LES FILLES

Enfrontaments després de la separació. En alguns casos, els fills es converteixen en un mitjà a través del qual és agredida l'antiga parella.

La separació i el divorci, per ells mateixos, no necessàriament han de ser negatius per als fills; és la manera concreta com els pares duen a terme aquesta separació l'element decisiu que determinarà el desenvolupament de possibles dificultats i efectes negatius en els fills.

És aconsellable desenvolupar regles clares respecte a quan i com passar a buscar els fills i deixar-los en el torn de visites, així com negociar el lliurament dels fills en un lloc neutral. L'existència d'una mediació que permeti reduir el conflicte entre els exesposos després del divorci i que possibiliti el desenvolupament d'uns plans de paternitat compartits pot ser indispensable per a l'adequat desenvolupament socioemocional dels fills.

L'EFECTE DE LA SEPARACIÓ EN ELS FILLS I LES FILLES

És freqüent que les àrees de funcionament en les quals els fills tenen dificultats siguin aquelles directament relacionades amb els desafiaments propis de l'etapa evolutiva en què es troben.

En els xiquets més menuts està més present l'ansietat de separació.

Els fills més menuts solen tenir més dificultats durant la fase immediatament posterior al divorci, a causa, probablement, de la seua capacitat, encara limitada, per a comprendre els canvis que tenen lloc en l'ambient familiar.

En els adolescents, la manera més habitual d'expressar el seu malestar és implicant-se en conductes de risc.

Si es produeix un nou matrimoni, són precisament els fills més grans i, sobretot, els adolescents els que tenen més dificultats per a adaptar-se.

L'EFECTE DE LA SEPARACIÓ EN ELS FILLS I LES FILLES

- S'ha plantejat que després d'un divorci, els problemes de caràcter externalitzat són la resposta habitual dels fills homes, i els problemes internalitzats, la resposta de les xiques. No obstant això, sembla que aquesta separació per gènere no és tan simple i que, de fet, hauríem de considerar l'existència d'una interacció entre el gènere del fill i el gènere del pare o mare encarregat de la seua custòdia.
- Els fills que resideixen amb el pare del gènere oposat solen manifestar, amb freqüència, problemes de conducta, poques expressions de conducta prosocial i una autoestima més pobre, mentre que aquells que resideixen amb el pare del mateix gènere solen mostrar uns certs problemes en les interaccions amb els seus iguals del sexe oposat.
- A llarg termini, s'ha suggerit que les xiques tenen més dificultats per a superar la separació dels seus pares. Fins als anys noranta, es considerava que les xiques tenien un risc més gran de tenir unes relacions deteriorades amb els pares, unes relacions íntimes problemàtiques i més problemes de rol sexual en l'edat adulta.

L'EFECTE DE LA SEPARACIÓ EN ELS FILLS I LES FILLES

- En un estudi longitudinal dut a terme amb joves que van ser adolescents en el moment del divorci dels seus pares, no s'ha constatat cap evidència que existisquen desajustos a llarg termini.
- Deu anys després del divorci dels seus pares, aquests joves, homes i dones, **no es distingeixen dels seus iguals** procedents de famílies no divorciades en termes de depressió, ansietat i autoestima.

TORNAR
A COMENÇAR:
EL NOU MATRIMONI

FACTORS QUE HI INFLUEIXEN

Sexe: els homes divorciats tenen més probabilitat de casar-se que les dones divorciades.

Edat: com més jove és una dona quan es divorcia, més són les oportunitats que es torne a casar, mentre que en els homes l'edat no sembla un factor tan important.

Alguns investigadors constaten que la presència dels fills redueix la probabilitat que les seues mares es tornen a casar, i uns altres, que no hi té cap influència, o que l'efecte és dependent de l'edat de la mare.

Estudis: les dones amb una educació més elevada tenen més probabilitat de casar-se per segona vegada que les dones amb un nivell més baix d'estudis, mentre que en els homes passa just al contrari.

Les dones tenen la creença que en el segon matrimoni romandran casades menys temps si no són felices.

EL PROCÉS EVOLUTIU DE LES FAMÍLIES RECONSTITUÏDES

- La gran majoria de les famílies reconstituïdes transiten per set estadis que es configuren al voltant de tres períodes fonamentals: període inicial, període intermedi i període final.

EL PROCÉS EVOLUTIU DE LES FAMÍLIES RECONSTITUÏDES

I. Període inicial. Aquest període està definit per tres estadis:

- Somni o fantasia: en aquesta fase es mantenen expectatives irreal, en el sentit que els adults creuen en l'afecte i l'amor espontani entre els seus fills o filles, per una banda, i els nous cònjuges que arriben a la seua vida, per l'altra; creuen també que les famílies reconstituïdes seran com les de les primeres unions, però sense els mateixos errors; i finalment, i de manera paral·lela, els fills integren la figura del padrastre o la madrastra amb totes les seues connotacions, juntament amb la fantasia de reconciliació dels seus pares biològics.
- Immersió: en aquesta fase, sorgeixen els problemes d'ajust i adaptació, així com la constel·lació de cèl·lules familiars, expressió, sens dubte, dels conflictes familiars.
- Consciència: en aquesta fase sorgeixen els desencantaments, desapareixen les fantasies inicials i apareixen sentiments de decepció i exclusió, fet que provoca un reajustament i una transformació del funcionament i la dinàmica interna de la família.

EL PROCÉS EVOLUTIU DE LES FAMÍLIES RECONSTITUÏDES

II. Període intermedi. Aquest període està configurat per dos estadis:

Mobilització: en aquesta fase es fa una anàlisi i revisió del passat i el present de la família. Tots els membres exposen les seues preocupacions i recursos, i s'estableixen objectius i metes.

Acció: és una fase que es caracteritza per la negociació en la definició de límits i regles. Paral·lelament, s'estableixen noves formes de comunicació i relació entre els membres familiars i es planifica, sobre noves bases, un futur comú.

EL PROCÉS EVOLUTIU DE LES FAMÍLIES RECONSTITUÏDES

III. Període final. El componen dos estadis:

Contacte: la família reconstituïda es percep com una unitat amb més proximitat, i amb una comunicació més oberta i fluida. Ací els índexs de cohesió són més alts que en cap altre moment previ.

Resolució: els membres de la família se senten més integrats i més implicats en la presa de decisions de la família. Se senten també més participatius i més compromesos amb el bon funcionament familiar.

Aquests estadis són ideals i, per tant, difícilment assolibles per les famílies. Són moltes les dificultats i moltes també les famílies que no arriben als últims estadis.

LA COMPLEXITAT DE LES FAMÍLIES RECONSTITUÏDES

Varietat de residències i amplitud de parentius; la complexitat derivada del tracte diari, que inclou aspectes tan subtils com, per exemple, l'apel·latiu usat per a referir-se al padrastre. En concret, se l'hauria d'anomenar-li pare, Luis o oncle?

Complexitat dins de la mateixa categoria de «famílies reconstituïdes», en el sentit que aquest concepte inclou una gran varietat de formes familiars, cadascuna de les quals té el seu propi caràcter estructural i una problemàtica única.

L'ESTRÈS EN LES FAMÍLIES RECONSTITUÏDES

Generadors d'estrès: la presència o absència de fills amb una experiència familiar prèvia, els acords sobre la custòdia i el règim de visites dels fills del matrimoni previ, el nombre de persones directament o indirectament implicades en la nova família, i l'absència de claredat respecte de la conducta apropiada entre les famílies actuals i prèvies.

Obligacions financeres.

Rol apropiat en l'educació dels fills. Rol disciplinari adequat d'un pare o una mare amb els seus fillastres. Alguns padrastres poden expressar la seua ràbia i ressentiment sent obertament severos amb els seus fillastres. D'altra banda, un pare pot ser més sever amb els seus fills naturals per a demostrar que no els està afavorint. La millor opció és sempre la comunicació permanent entre tots els membres, parella i fills, i quan amb això no n'hi ha prou, acudir a un professional especialitzat en famílies.

CARACTERÍSTIQUES COMUNES DELS PROGRAMES
D'INTERVENCIÓ AMB LES FAMÍLIES RECONSTITUÏDES

Format típic:

- Es treballa en grup (cinc o sis parelles normalment casades o unides per algun vincle).
- L'objectiu bàsic és **educatiu** (n'hi ha que inclouen també entrenament en habilitats socials i comunicació).
- La majoria dels programes no inclouen els fills directament en la intervenció (s'adrecen als pares). No obstant això, a vegades, es formen també grups paral·lels de fills.

Contingut:

* Problemes comuns de les famílies reconstituïdes

Mites i expectatives

Dol i pèrdues

Diferències en relació amb les famílies intactes

* Perspectiva del fill

Processos del desenvolupament

Conflictes de lleialtat, pors, rivalitats

Canvis en els rols familiars

* Disciplina i rol del padrastre o la madrastra

Expectatives i història parental

Problemes comuns i errors en la paternitat

Conflicte sobre la paternitat

* Comunicació

Habilitats de comunicació efectiva

Habilitats de solució de problemes

Processos en la presa de decisions familiars

Desenvolupament i manteniment de les relacions familiars

Importància de les relacions de parella

Planificació de les activitats de parella, temps privat, etc.

Manteniment i desenvolupament de la qualitat de les interaccions amb els fills

Establiment de noves activitats familiars i tradicions

TREBALLEM EL CAS!

Cas pràctic 1.

Activitat de problemes familiars i parella