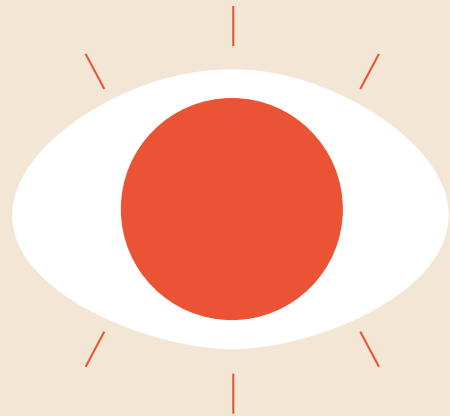
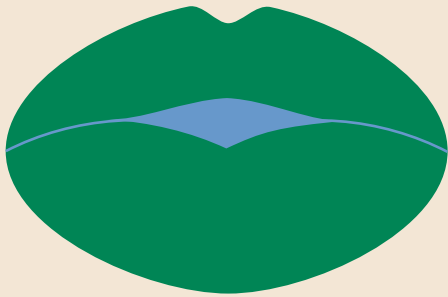
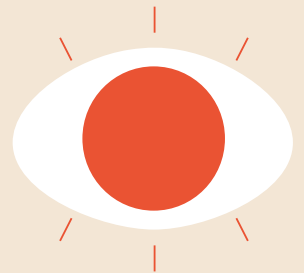
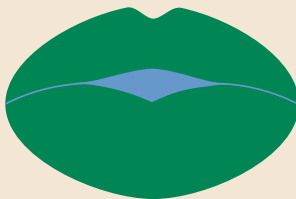
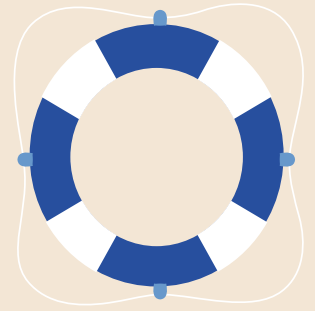
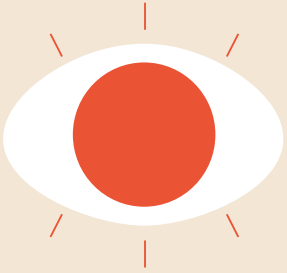
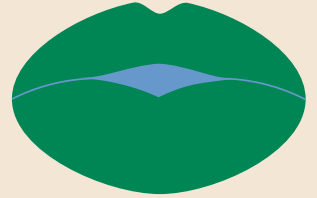
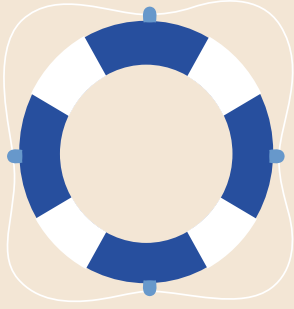
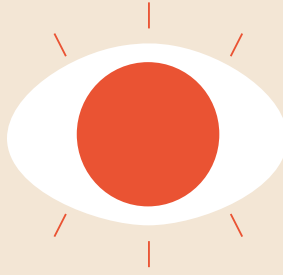
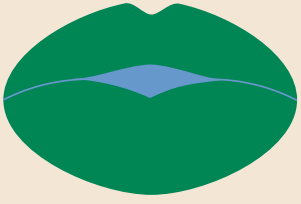


# Guia EDUCAP

Guia de prevenció, detecció, actuació i acompanyament per a centres educatius d'Infantil i Primària en casos d'abús sexual contra la infància.







*Guia EDUCAP. Guia de prevenció, detecció, actuació i acompanyament per a centres educatius d'Infantil i Primària en casos d'abús sexual contra la infància.*

Primera edició: març 2023.

© 2023, dels textos: els seus autors i autores.

© 2023, de l'edició: Institut de Drets Humans de la Universitat de València.

### **Autoria**

Jose Antonio García Sáez [coordinador]

Alba Àguila Otero

María del Mar Bernabé Villodre

Ignacio Campoy Cervera

Patricia Cuenca Gómez

Rodrigo Hernández Primo

Carlos Lema Añón

Vladimir Essau Martínez Bello

Noemí Pereda Beltrán

María Peris Iborra

Yohara Quílez Playán

Alejandra Ramírez González

Silvina Ribotta

Paola Silva Alfaro

### **Traducció al valencià**

Cristóbal Cabeza Cáceres

### **Disseny i il·lustracions**

Ana Moyano Cano

### **Web i contacte del projecte**

🏠 [proyectoeducap.eu](http://proyectoeducap.eu)

✉ [gestion@proyectoeducap.eu](mailto:gestion@proyectoeducap.eu)

ISBN: 978-84-9133-576-4

DOI: <https://dx.doi.org/10.7203/PUV-OA-576-4>

Aquesta publicació ha estat finançada pel Programa Drets, Igualtat i Ciutadania de la Unió Europea [2014–2020].

Aquesta obra està sota una Llicència Creative Commons Reconeixement-NoComercial- Sense Obra Derivada 4.0 Internacional.







# Guia EDUCAP

Guia de prevenció, detecció, actuació i acompanyament per a centres educatius d'Infantil i Primària en casos d'abús sexual contra la infància.

Institut de Drets Humans. Universitat de València.





# Agraïments

**A totes les persones que amb els seus consells i el seu voluntariós treball han format part del Grup Multidisciplinari de Treball i que han fet possible el desenvolupament d'aquesta guia.**

Especialment, agraïm a: Mónica Aguado Tamarit (Associació CERMI), Sofía Alberca Pérez (Oficina d'Assistència a Víctimes de Delicte de la GVA), Raquel Andrés Gimeno, Alex Boix de l'Olmo, Cristina García López (Inclusió Educativa de la GVA), Inmaculada Garcia Ortiz (Associació ACASI), Ana Martina Greco (Universitat Oberta de Catalunya), Cristina Masso Riera (Save the Children), Marta Murciano Hernández (Consell Escolar de la GVA), Melani Pena Tosso (Universitat Complutense de Madrid), Victòria Roca Pérez (Universitat d'Alacant), Rosa Sanchis Caudet (Unitat Especialitzada en Orientació d'Igualtat i Diversitat) i a Isabel Vicario Molina (Universitat de Salamanca).

També volem agrair a Ruth Mestre i Mestre (Universitat de València), a Paula Peña García (Associació Plena Inclusió) i a Pilar Polo Polo (Fundació Vicki Bernadet) per compartir amb nosaltres el seu coneixement com a expertes en el camí contra la violència sexual i específicament en la violència sexual contra la infància.

**Equip EDUCAP**

# Índex

- 13 **Presentació del projecte europeu EDUCAP**  
Una proposta de formació amb efecte multiplicador
  
- 16 **Introducció**
  
- 23 **1 Parlem i comprenem**
  - 28 Definició
  - 38 Ens sensibilitzem: històries
  - 48 Dimensions
    - 48 Un problema social
    - 49 Un problema de salut
    - 50 Un problema de drets humans
  - 52 Mites
  
- 57 **2 Prevenim**
  - 62 Consideracions preliminars
  - 66 Continguts mínims (eixos o blocs temàtics)
  - 74 Pla de prevenció adaptat a l'aula
  - 76 Planificació
  
- 79 **3 Detectem: saber observar, saber escoltar**
  - 84 Saber observar. Els indicadors
    - 85 Indicadors emocionals i socials
    - 86 Indicadors cognitius
    - 86 Indicadors funcionals
    - 88 Indicadors conductuals
  - 92 Saber escoltar. La revelació
    - 92 La revelació de l'abús sexual infantil: un procés gradual
    - 95 Revelació per part del mateix infant
    - 97 Revelació per part d'una altra persona
    - 98 L'alumnat davant de la revelació: factors que la dificulten i que l'afavoreixen
    - 102 Com atendre i escoltar durant la revelació?

## 107 **4** Actuem

### 114 Aclariments preliminars

114 En què consisteix la comunicació o notificació

115 El deure de confidencialitat

### 116 Procediment d'actuació en l'entorn escolar

117 Detecció

121 Comunicació

123 Constitució de l'equip d'intervenció i valoració de la gravetat de la situació

124 Anàlisi de la informació i elaboració del pla d'actuació

125 Notificació i comunicació

125 Procediment ordinari

126 Procediment d'urgència

129 Quadre de contactes de la Conselleria d'Igualtat i Polítiques Inclusives

## 131 **5** Acompanyem

### 137 Acompanyem l'infant

138 Saber acompanyar quan hi ha una revelació

141 Saber acompanyar durant el procés d'actuació

### 149 Ens acompanyem. Autocura del professorat

149 Possibles necessitats del professorat i propostes d'acció

### 156 Altres necessitats d'acompanyament a l'aula

## 158 Annex mòdul **2** Prevenim

Activitats per a prevenir l'abús sexual infantil amb l'alumnat

160 Bloc temàtic 1: Drets de la infància

161 Bloc temàtic 2: Educació en igualtat de gènere

162 Bloc temàtic 3: Educació sexoafectiva

170 Bloc temàtic 4: Comprensió de l'abús sexual infantil

178 Bloc temàtic 5: Seguretat personal i xarxa de suport

## 184 Annex mòdul **4** Esquemes de procediments d'actuació

186 Informació sobre el procediment d'actuació

187 Quadre de contactes de la Conselleria d'Igualtat i Polítiques Inclusives

188 Esquema de procediment ordinari

190 Esquema de procediment d'urgència



# Presentació del projecte europeu EDUCAP

*Una proposta de formació  
amb efecte multiplicador*

L'**objectiu** d'aquesta guia és proporcionar a les i els professionals de l'educació, especialment al professorat d'Educació Infantil i d'Educació Primària, recursos i eines teoricopràctiques per a la prevenció, la detecció, l'actuació i l'acompanyament davant de casos d'abús sexual infantil.

Aquesta guia és un dels productes del **projecte europeu *Multiplying Educational Capacities to Combat Sexual Violence Against Children* (conegut pel seu acrònim EDUCAP)**, concedit en 2021 i en el qual participen com a socis la **Universitat de València, la Universitat de Barcelona, l'organització Save the Children i la Universitat Carlos III de Madrid**, amb el suport de diverses entitats públiques de la Generalitat Valenciana, particularment amb el suport de la Direcció General d'Inclusió Educativa de la Conselleria d'Educació, Cultura i Esport, i de

l'Oficina de Víctimes del Delicte de la Conselleria de Justícia, Interior i Administració Pública.

El programa s'ha dissenyat amb la finalitat de ser el material base per a un programa de formació al professorat seguint la metodologia de **formació a formadors**. La formació rebuda ha de capacitar el professorat tant per a prevenir l'abús sexual infantil dins l'aula, amb el seu alumnat, com per a alhora formar altres professors i professores.

Així, en acabar el curs, el professorat que reba la formació ha de sentir-se capacitat per a:

- ① **Prevenir l'abús sexual entre el seu alumnat**, coneixent els recursos que pot utilitzar i les activitats que pot implementar a l'aula per aconseguir aqueix objectiu.
- ② **Detectar possibles casos d'abús sexual infantil**, distingint entre les diverses fonts d'identificació (revelació o indicadors).
- ③ **Actuar assertivament davant de possibles casos d'abús sexual infantil**, sabent a qui cal notificar la seua sospita i com fer-ho, i, en definitiva, quin és el camí que cal seguir quan se'n detecte un possible cas a l'aula.
- ④ **Acompanyar i donar suport a l'infant** després de la revelació o el descobriment de l'abús sexual.
- ⑤ **Formar altres professionals educatius**, docents i resta de personal escolar en prevenció, detecció, notificació i acompanyament davant de casos d'abús sexual infantil.

Abans de començar, cal fer alguna sèrie d'advertències:

- Aquest programa cal considerar-lo com una guia de mínims, en el sentit que molts dels punts que s'hi aborden sintetitzen una àmplia literatura sobre la qüestió, amb l'objectiu d'aclarir i emfatitzar continguts i conceptes clau útils per al professorat en particular. Per tant, hi ha moltes qüestions que es queden fora, però sobre les quals una persona implicada i amb disposició sempre pot indagar. Sempre és possible anar un pas més enllà en la tasca de prevenir la violència contra la infància. Totes les iniciatives dirigides a garantir els drets de la infància en general incideixen d'alguna manera en la prevenció de l'abús sexual infantil i d'altres moltes formes de violència.
- Es tracta d'un material pensat a partir de les necessitats particulars del professorat de la Comunitat Valenciana, però pot utilitzar-se en altres contextos amb les adaptacions corresponents.

# Introducció

D'entre les diverses formes de violència contra els xiquets i les xiquetes, l'abús sexual és una de les manifestacions més greus i, alhora, més ocultes. L'abús sexual contra els infants suposa un greu **problema social** i la **violació d'una sèrie de drets** que tots hauríem de tenir garantits. Constitueix, també, una greu vulneració de drets específics de la infància que s'han reconegut internacionalment als xiquets i les xiquetes com una forma reforçada de garantir les seues necessitats particulars de protecció pel fet de ser persones que estan desenvolupant-se físicament i psíquicament.

A partir del reconeixement de l'abús sexual com un problema social i com un problema de drets, la comunitat internacional ha desenvolupat una sèrie de normes per intentar establir estàndards sobre com els estats haurien de prendre accions davant d'aquesta realitat. S'estableixen obligacions de prevenir, investigar i sancionar l'abús sexual infantil, així com obligacions de protecció i reparació cap a les víctimes. Les **principals normes** que imposen **obligacions internacionals** en matèria d'abús sexual infantil als estats, Espanya inclosa, són:

- La **Convenció Internacional sobre els Drets de l'Infant**, de 1989, la qual, en l'article 19, estableix el dret dels infants a ser protegits contra qualsevol forma de violència, inclòs l'abús sexual. Per fer això, s'imposa als estats l'obligació d'adoptar mesures de prevenció de l'abús sexual, així com mesures perquè, si l'estat i la societat hi arriben tard i tenen lloc fets d'abús sexual infantil, es garantisca la identificació, la notificació, la investigació, el tractament i la judicialització dels casos de manera adequada.



- El **Conveni del Consell d'Europa** sobre la protecció dels infants i contra l'explotació i l'abús sexual de 2007, també conegut com a **Conveni de Lanzarote**, l'article 1 del qual estableix com un dels seus objectius prevenir i combatre l'abús sexual infantil. Aquest conveni inclou, entre d'altres, obligacions específiques en matèria de prevenció, notificació, investigació i enjudiciament de casos d'abús sexual infantil.
- La **Directiva 2011/93/UE** del Parlament Europeu i del Consell relativa a la lluita contra els abusos sexuals i l'explotació sexual dels menors i la pornografia infantil. En les seues consideracions, aquesta directiva afirma que els abusos sexuals a menors «constitueixen greus violacions dels drets fonamentals i, en particular, dels drets de l'infant a la protecció i a les cures necessàries per al seu benestar» i imposa als estats el deure d'adoptar mesures encaminades a impedir o prohibir els actes relacionats amb la promoció de l'abús sexual dels menors.
- La **Declaració sobre l'eliminació de la violència contra la dona**, de 1993, la qual, en l'article 4 i 1, estableix que els estats hauran de condemnar qualsevol forma de violència contra les dones i les xiquetes, inclosos els abusos sexuals, i els exigeix adoptar mesures perquè es previnga, investigue i sancione adequadament.
- La **Convenció sobre els drets de les persones amb discapacitat**, de 2006, la qual, en l'article 16, obliga els estats a adoptar mesures adequades per a impedir la violència contra les persones amb discapacitat, així com mesures dirigides a protegir les persones amb discapacitat, inclosos els infants amb discapacitat, davant de qualsevol forma d'explotació, violència o abús.

Aquesta última convenció adquireix una rellevància especial si considerem els estudis que ens indiquen que els infants amb discapacitat es troben en una situació de major vulnerabilitat davant dels abusos sexuals.

**La Comunitat Valenciana**, com a part de l'estat espanyol, ha acceptat complir amb les obligacions que els imposen aqueixos convenis. En fer-ho, **s'ha compromès al fet que les seues normes complisquen amb el que s'hi estableix**. En aqueix sentit, encara que no íntegrament, Espanya ha adaptat gran part de la seua normativa a aqueixos compromisos. Avui en dia, podem veure que, tant en l'àmbit estatal com autonòmic, hi ha lleis que estableixen obligacions per a l'estat i per a la societat en general en matèria de prevenció, notificació i enjudiciament de l'abús sexual infantil, així com de protecció per a les víctimes. D'entre aqueixes lleis, en podríem destacar les següents:

- **Llei orgànica 1/1996, de 15 de gener, de Protecció Jurídica del Menor.** Es tracta de la norma estatal que assenta les bases de la protecció de la infància a tot el territori espanyol. En l'article 11, estableix com a principi rector de l'actuació dels poders públics la protecció dels menors contra qualsevol forma de violència, inclosos els abusos sexuals.
- **Llei orgànica 8/2021, de 4 de juny, de Protecció Integral a la infància i l'adolescència davant de la violència**, coneguda com a LOPIVI. És una norma estatal aprovada recentment gràcies a l'impuls de la lluita incansable de la societat civil, que ha estat exigint a l'estat que, d'una vegada per totes, deixe arrere la passivitat i actue davant de la sagnant realitat de la violència contra la infància al nostre país. La llei pretén establir garanties per als drets fonamentals dels infants i adolescents pel que fa a la integritat física, psíquica, psicològica i moral davant de qualsevol forma de violència. Entre aquestes garanties, s'inclouen mesures de sensibilització, prevenció, detecció precoç, protecció i reparació del dany a les víctimes.

Aquesta norma estableix mesures específiques per a l'àmbit educatiu, entre d'altres, obligacions per a promoure plans de prevenció de la violència, obligacions per a establir protocols d'actuació davant de sospites d'abús sexual infantil als centres escolars o el deure qualificat de notificació per als professionals amb contacte habitual amb menors, com és el cas del professorat i de la resta del personal escolar, a qui, per la seua funció o posició, els exigeix que, quan identifiquen indicis d'una situació de violència contra la infància, com és el cas d'un abús sexual, ho comuniquen a les autoritats competents [article 16].

- **Llei orgànica 10/2022, de 6 de setembre, de garantia integral de la llibertat sexual.** Llei recentment aprovada que pretén donar compliment a les obligacions internacionals en matèria de protecció dels drets humans de les dones, les xiquetes i els xiquets enfront de les violències sexuals. Entre altres coses, comparteix amb la LOPIVI el fet que es tracta una llei de vocació integral que intenta abordar institucionalment una problemàtica estructural, la violència sexual contra dones i infància. Aquesta llei crea recursos de prevenció, detecció, acompanyament i reinserció i modifica alguns conceptes i delictes previstos en el Codi Penal. En matèria de prevenció, un dels articles que podem destacar és l'article 7, que estableix que els currículums de totes les etapes educatives no universitàries inclouran continguts formatius destinats a la sensibilització i prevenció de les violències sexuals.
- **Llei 26/2018, de 21 de desembre, de drets i garanties de la infància i l'adolescència.** Es tracta de la principal norma autonòmica en matèria d'infància. En l'article 9, reconeix el dret dels infants i els adolescents a ser ben tractats i a ser protegits contra qualsevol forma de violència, inclosos els abusos sexuals. També estableix mesures en matèria de sensibilització, prevenció i protecció de les víctimes.

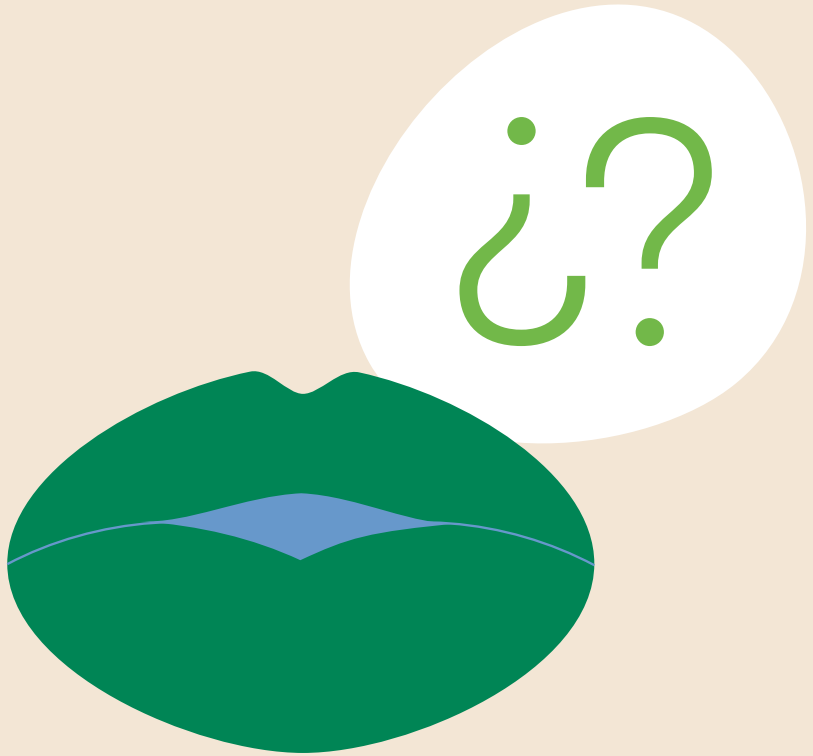
- **Ordre 62/2014, de 28 de juliol, de la Conselleria d'Educació, Cultura i Esport.** En aquesta ordre autonòmica s'estableixen les bases per a l'elaboració dels plans de convivència a les escoles, però també els protocols bàsics que s'hi han d'aplicar quan es detecten diverses situacions que poden afectar drets de la infància, com és el cas de la violència en general i dels abusos sexuals en particular.
- **Reial decret 95/2022, d'1 de febrer, pel qual s'estableix l'ordenació i els ensenyaments mínims de l'Educació Infantil a la Comunitat Valenciana,** el qual, en l'article 4, estableix que la finalitat de l'Educació Infantil és «contribuir al desenvolupament integral i harmònic dels xiquets i xiquetes en totes les dimensions: física, emocional, afectiva, sexual, social, cognitiva, artística i cultural» potenciant l'autonomia personal.
- **Reial decret 157/2022, d'1 de març, pel qual s'estableixen l'ordenació i els ensenyaments mínims de l'Educació Primària a la Comunitat Valenciana** el qual estableix que, en totes les àrees de l'educació, es promourà, entre altres finalitats, la igualtat entre homes i dones i l'educació per a la salut, inclosa la sexoafectiva. Aquesta norma estableix explícitament que, entre els continguts que s'han d'abordar a l'escola, hi ha el de «conèixer i prendre consciència del propi cos, així com de les emocions i els sentiments propis i aliens, aplicant-hi el coneixement científic, per a desenvolupar hàbits saludables i per a aconseguir el benestar físic, emocional i social».

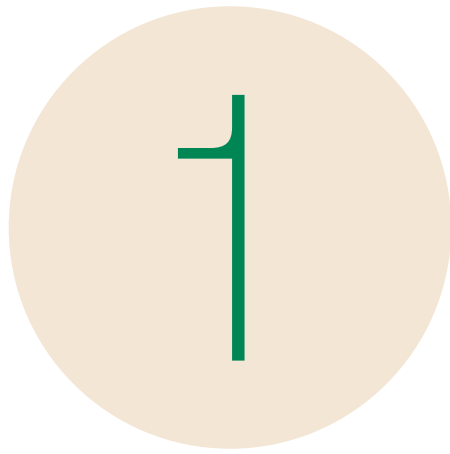
En tot aquest entramat normatiu, podem identificar obligacions i **mesures dirigides particularment als centres i professionals de l'educació**, com mesures de prevenció o obligacions en matèria de notificació, que és important que es coneguen clarament. Conèixer-les ens permet poder complir-les, però també tenir clar on són els límits de la nostra responsabilitat

i contribuir a la lluita contra l'erradicació de l'abús sexual infantil alhora que complim amb les nostres obligacions legals.

La **posició privilegiada de l'escola** com a observatori de la conducta infantil i del professorat com observadors privilegiats d'allò individual és precisament el que fa tan indispensable la seua implicació en la prevenció, la detecció i la notificació de l'abús sexual infantil.









Parlem,  
*comprenem*





abús sexual infantil ha sigut i continua sent un **tema tabú** en la societat. La gravetat dels abusos sexuals, tant per les xifres com per les conseqüències i la greu vulneració dels drets de la infància que suposen, exigeix urgentment la nostra atenció i el nostre compromís i acció. A

més, el complex procés que cal seguir després de la denúncia fa que la sensibilització sobre l'abús sexual i la resposta institucional consegüent requereixca una perspectiva transversal que integre tots els professionals i les professionals involucrats, no només els de l'àmbit educatiu, sinó també les forces de seguretat, els operadors judicials, el sector de la sanitat i un llarg etcètera.

En aquest mòdul, PARLEM de la violència sexual contra la infància perquè, parlant, ens sensibilitzem davant la importància de posar tots els mitjans possibles per a parar-la. **Parlar del problema és el primer pas** per a emprendre l'acció per erradicar-lo. Tot i això, és cert que és una realitat prou difícil de tractar, per tant, hem d'informar-nos rigorosament i basar les nostres actuacions en coneixement expert.

Els infants creen vincles d'aferrament molt forts amb les persones professionals de l'educació, que sovint acaben sent referents i confidents. És per això que parlar amb i entre els professionals i les professionals de l'educació sobre prevenció i detecció de l'abús sexual infantil és imprescindible per a **defensar i garantir el dret de protecció als infants**.

Una vegada hem començat a parlar d'aquest problema, és important COMPRENDRE de què estem parlant. Per això, en les seccions següents abordem la qüestió de la definició de l'abús sexual infantil, algunes de les seues dimensions com a problema social, de salut i de drets humans, i desmuntem alguns dels mites entorn de l'abús sexual infantil que obstaculitzen una aproximació adequada al tema.

# Definició



La **victimització sexual** és qualsevol forma de contacte sexual (físic o no) entre un infant o adolescent i una altra persona (adulta o no) que es troba en una posició de poder o autoritat respecte al menor, la qual cosa impossibilita que aqueix menor done un consentiment que es pugui considerar vàlid.

**L'abús o agressió sexual** és una forma de victimització sexual en què hi ha un comportament verbal, no verbal o físic amb connotacions sexuals cap a una persona menor d'edat, que es basa en la violència i/o l'abús de poder i de confiança.

Encara que la definició és complexa i pot variar depenent de l'experiència personal de cada víctima, ací presentem set consideracions per a comprendre millor a què ens referim quan parlem d'abús sexual en la infància:<sup>1</sup>

**Contacte.** En la victimització sexual infantil hi pot haver contacte físic, però no sempre és així. Hi ha moltes formes d'abús sexual sense contacte físic —algunes poc conegudes—, com són l'exhibicionisme, el *sèxting*, l'exposició involuntària a material sexual, la ciberseducció de menors (*online grooming* en anglès) i l'enviament de fotos de contingut sexual sense consentiment, entre d'altres.

**Violència.** A vegades, en la victimització sexual infantil hi ha violència, i és llavors quan es parla d'agressió sexual. No obstant això, en la majoria dels casos, la persona abusadora no usa la violència física, sinó la manipulació i la confiança que manté amb l'infant o l'adolescent.

**Progressió.** Els abusos es denominen *aguts* quan el menor els pateix en una única ocasió o *crònics* quan es produeixen en més d'una ocasió. Quan tenen caràcter crònic, normalment són de caràcter progressiu, és a dir, la intensitat de l'abús augmenta a mesura que passa el temps.

**Conseqüències.** La victimització sexual infantil pot

generar conseqüències molt greus i duradores que afecten el desenvolupament de la víctima. Per tant, és crucial que el

---

1 Per a més informació, vegeu: Pereda, N. (2010). El espectro del abuso sexual en la infancia: definición y tipología. *Revista de Psicopatología y Salud Mental del Niño y del Adolescente*, 16, 69-78.

professorat que treballa en contacte amb els infants siga capaç de prevenir-la, detectar-la i intervenir-hi de manera primerenca per intentar reduir el risc d'aqueixes conseqüències.

**Edat.** La persona abusadora sol ser algú significativament major que la víctima. No obstant això, també pot ser d'edat similar i utilitzar la violència o les amenaces per a abusar de la persona. L'edat de consentiment sexual a Espanya són els 16 anys, però hi pot haver formes de victimització sexual en majors d'aqueixa edat si la persona no ha donat el consentiment.

**Gènere-sexe.** La victimització sexual afecta infants de qualsevol gènere, si bé el percentatge de víctimes és major en les xiquetes.

**Poder.** La persona abusadora sempre està en una posició de poder, autoritat o control sobre la víctima.

Aquesta **desigualtat de poder o autoritat** pot ser el resultat de la relació de confiança que uneix l'infant amb la persona abusadora (per exemple, un membre de la família o un educador), d'una major força física (per exemple, un company de la mateixa edat o un adult que amenaça l'infant) o d'una asimetria d'edat (que sol situar-se en cinc anys entre l'infant i el victimari —si el menor té fins a tretze anys— i de deu anys —si en té entre tretze i setze— per a evitar sancionar jocs sexuals i de descobriment entre iguals) o de maduresa i desenvolupament.

Cal tenir en compte que l'abús pot ser repetit en el temps. La desigualtat de poder o autoritat esmentada porta a generar una **dinàmica abusiva** entre la persona abusadora i la víctima en què s'imposa el silenci a la víctima i, mitjançant amenaces o xantatge, es perpetua l'abús.

## Alguns aclariments:

- El terme «**violència sexual contra la infància**» es podria considerar adequat i menys restrictiu per a referir-se a totes les formes de violència vinculades a l'àrea de la sexualitat que pot patir un menor.
- Fins fa poc, el Codi Penal espanyol distingia entre agressió i abús sexual en funció de la presència o no de força física, reservant el terme «violència» per al primer. El 2022 es va eliminar aqueixa distinció. Avui en dia, es consideren **agressions sexuals** totes aquelles conductes que atempten contra la llibertat sexual sense el consentiment de l'altra persona, amb independència de si es fa ús de força física o no.
- En aquesta guia parlarem, generalment, **d'abús sexual infantil**, atès que és el terme més utilitzat en la disciplina i entre la majoria dels professionals. No obstant això, apuntem que, quan parlem d'abús sexual, parlem de violència.

Els infants i els adolescents poden patir **altres formes de maltractament** no sexual, com són el maltractament físic, el maltractament emocional —siga per acció o omissió de conductes— o la victimització per part d'iguals.

**El maltractament físic es defineix com aquells actes d'un cuidador o cuidadora que causen dany físic real o que tenen el potencial de danyar l'infant o l'adolescent.**

Pot materialitzar-se en forma de colps, puntellons, sacsejades, estirades d'orella o cabells, cremades, sufocació, ofegament, enverinament, etc. El càstig corporal (per exemple, colpejar, pegar amb el cinturó, pegar galtades, etc.) és una forma específica de maltractament físic que sovint s'usa sense la intenció de fer mal. El cuidador vol controlar o corregir el comportament de l'infant o l'adolescent i, per a fer-ho, utilitza la violència física. Contràriament a altres formes d'abús físic, les formes més lleus de càstig corporal encara no estan prohibides en tots els països europeus ni en tots els entorns, però la quantitat de països amb prohibició total està augmentant. No obstant això, continua sent una forma d'abús físic que comporta conseqüències adverses importants com, per exemple, l'aprenentatge de l'ús de la violència com a manera de resoldre conflictes.

**La negligència física, d'altra banda, es refereix a aquells contextos en què les necessitats físiques bàsiques de l'infant o l'adolescent (com l'alimentació, la higiene, el son, la seguretat, l'atenció mèdica, la vestimenta, l'educació o la vigilància) no són ateses pels seus pares o cuidadors.**

Es tracta d'un maltractament per omissió, de manera que és menys visible que l'abús físic, però sol anar acompanyat d'indicadors que poden detectar-se des de l'escola.



## **L'abús emocional té lloc en el context de la incapacitat d'un cuidador o cuidadora de proporcionar un ambient apropiat i de suport a l'infant o l'adolescent.**

Són actes que tenen un efecte advers sobre la salut emocional i el desenvolupament de la persona menor d'edat. Pot materialitzar-se en forma de cridar, menysprear, ridiculitzar, etiquetar amb noms desagradables, amenaçar, rebutjar, insultar, ser hostil, culpar, restringir els contactes de l'infant o l'adolescent amb els seus companys, etc. L'exposició de la persona menor d'edat a la violència en l'entorn familiar o a un conflicte intens i manifest entre persones adultes és una forma específica de maltractament emocional.

## **Alhora, la negligència emocional té lloc quan els pares o cuidadors principals de l'infant o l'adolescent no satisfan les seues necessitats emocionals i les ignoren per falta d'atenció o per la incapacitat de donar una resposta adequada als seus sentiments.**

Es tracta d'una forma de maltractament molt difícil de detectar, ja que els efectes, tot i que són molt greus, se solen observar en etapes posteriors del desenvolupament, quan la persona no mostra empatia o té dificultats importants de relació social, baixa autoestima o incapacitat de gestionar les emocions.

Sovint, el maltractament emocional i el físic coexisteixen. El maltractament físic fomenta la por i la sensació d'humiliació en les víctimes, i el maltractament emocional afecta l'autoestima i la regulació de les pròpies emocions. El maltractament emocional pot transformar-se en maltractament físic amb el temps. També és possible que el maltractament físic i l'emocional es

produïsquen juntament amb altres formes de maltractament, com l'abús sexual o l'assetjament escolar. Aquesta interconnexió o coexistència de diverses formes de victimització es denomina «polivictimització» i és un fenomen més freqüent del que podríem imaginar.

## La victimització per parells o iguals fa referència als comportaments agressius rebuts pels infants i els adolescents en edat escolar per part dels seus companys o companyes.

Els comportaments d'assetjament poden manifestar-se de formes diverses, entre les quals destaquen les que es mostren a continuació:

**Agressió física:** Es refereix a l'ús de la força i la violència física [per exemple, colpejar, pegar puntellons o espentar].

**Agressió verbal:** Inclou l'ús de paraules per a atacar la víctima, amenaçar-la verbalment usant humiliacions, insults o posant-li noms desagradables.

**Agressió relacional:** Pot dur-se a terme a través de l'exclusió social i l'aïllament [per exemple, s'exclou la víctima sistemàticament de les activitats del grup, està sola durant el temps lliure a l'escola, no la conviden a festes o altres esdeveniments del grup, etc.], així com la propagació de rumors maliciosos amb l'objectiu d'aïllar-la i arruïnar la seua reputació social.

Cal afegir, actualment, la importància de la **cibervictimització o victimització en línia**. Aquest tipus de comportaments agressius es duen a terme a través de les tecnologies de la informació i la comunicació. S'hi inclou l'ús de missatgeria instantània, xarxes socials, llocs web, etc., per a amenaçar, difamar, ofendre, excloure o ridiculitzar públicament la víctima a través de textos, imatges o vídeos pujats i compartits per la xarxa. En aquest cas, parlem de cibervictimització o victimització en línia (per a distingir-la de la victimització fora de línia). Un tipus particular de cibervictimització és l'anomenada «galtada feliç» (*happy slapping*), que es refereix a les agressions físiques que es duen a terme contra un xic o xica mentre altres filmen l'atac i després les imatges es distribueixen en línia per a mofar-se de la víctima.

## Contingut clau



La **victimització sexual** és qualsevol forma de contacte sexual entre un infant o adolescent i una altra persona que es troba en una posició de poder o autoritat. Pot incloure l'ús de la força física o la manipulació i l'engany.



L'abús sexual infantil és la forma de victimització sexual **més freqüent** i sobre la qual hi ha més estudis.



La **desigualtat de poder** entre víctima i victimari és clau en l'abús sexual i facilita el secret i el silenci que acompanyen aquestes situacions.



L'abús sexual infantil pot anar acompanyat **d'altres formes de victimització** com el maltractament físic, el maltractament emocional o l'assetjament escolar, que també pot ser en línia.



# Ens sensibilitzem: *històries*

En aquest apartat, es presentaran diverses històries d'abús sexual infantil per il·lustrar la diversitat de realitats dins d'aquesta problemàtica.



## El cas de Marta

Marta té 11 anys i viu amb sa mare, el seu germà menut i el seu padastre en una població xicoteta prop de València. Marta cuida el seu germà menut quasi tot el temps, perquè sa mare treballa moltes hores i no sol ser a casa quan els dos tornen d'escola. A vegades, inclús treballa de nit i és el seu padastre qui els gita. La mare de Marta i el seu padastre viuen junts des de fa sis anys. Marta no té records de son pare, que se'n va anar quan ella era molt menuda.

Marta estima molt la seua família, però, últimament, la seua conducta ha canviat. Li costa molt dormir, no menja i es queixa de mals de panxa. Té mal aspecte, ulleres i es mostra molt cansada. Els seus companys han començat a burlar-se'n perquè porta roba ampla i perquè s'aïlla. Es queda sola al pati i no parla amb ningú. La que havia sigut la seua amiga durant tot el curs també s'ha allunyat d'ella, cansada que no li conte res.

Una vegada, després d'una xarrada sobre afectivitat i sexualitat, Marta va eixir de classe i la seua professora se la va trobar plorant al lavabo. La professora li va preguntar si estava bé, però ella li va dir que la classe l'havia confós molt i que no li agradava parlar sobre aquell tema. La seua professora li va proposar discutir-ho més a fons, però Marta se'n va anar a casa i no va tornar a parlar-ne. La professora no hi va insistir

i va atribuir la conducta de Marta a l'edat i als dubtes que potser li generava el tema. Durant les setmanes següents, el comportament de Marta va empitjorar. Es mostrava agressiva i es barallava contínuament amb els companys que es ficaven amb ella. També discutia amb els professors i el seu rendiment escolar va empitjorar.

La seua professora intuïa que devia passar alguna cosa i va decidir telefonar a la mare de Marta, però ella li va dir que no havia notat res i que a casa anava tot bé. A la setmana següent, Marta no va anar a escola. En tornar a classe, la professora la va trobar encara més trista i demacrada, i li va preguntar què li passava. Davant del seu silenci, li va dir que podia confiar en ella, que tenia molta experiència tractant amb xics i xiques de la seua edat i que sabia què fer. Marta portava mànega llarga, però la seua professora va poder veure que tenia diversos talls a les monyiques.







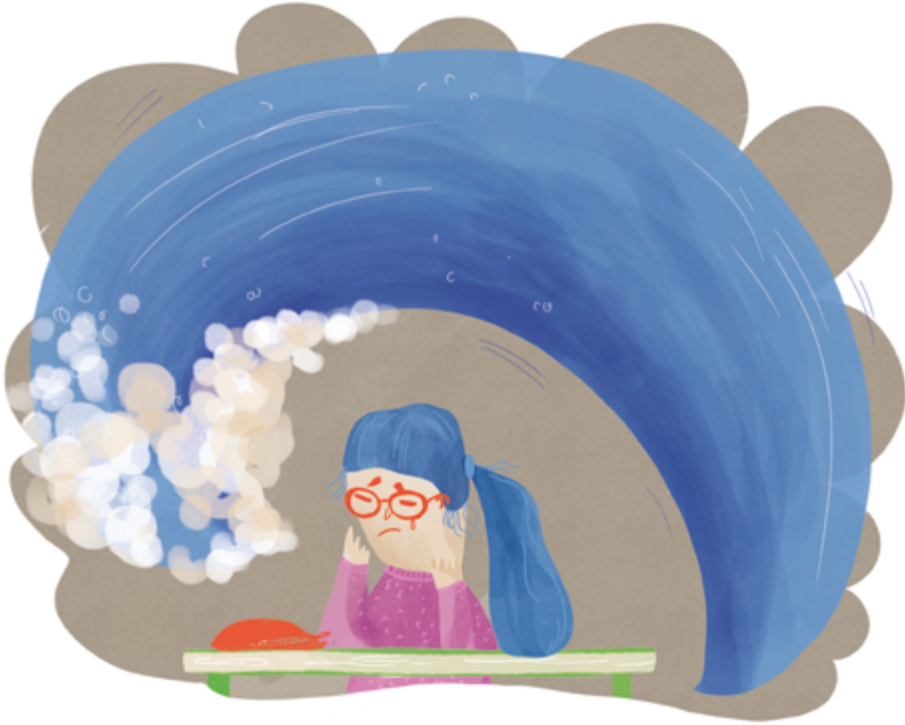
# La història d'Hug

Hug és un xiquet de cinc anys que viu amb sos pares i els seus dos germans majors a Alacant. És un xiquet actiu, li encanta jugar a futbol i forma part de l'equip del seu barri, igual que un dels seus germans majors. Es porta bé amb la resta de companys i companyes de classe, ja que és un xiquet alegre a qui li agrada participar en qualsevol joc o activitat física, siga a classe, al pati o al parc.

Fins ara, no havia presentat problemes de comportament a l'escola, però últimament es mostra rebel i, a vegades, desafiador amb el professorat. No fa el que li demanen i, quan li pregunten què li passa, simplement contesta que no vol fer-ho. Tampoc para atenció durant les classes i la seua implicació a l'escola està disminuint a poc a poc.

Des de fa uns dies, durant el pati, Hug juga molt amb Anna, una xiqueta d'un curs inferior. En aqueixos jocs, Hug sempre intenta controlar-la i la porta a jugar a zones del pati on no hi ha altres xiquets, li crida i li exigeix que faça coses. En una d'aqueixes ocasions, Anna ha anat corrents plorant a la professora que vigilava el pati i ella li ha preguntat què havia passat. Anna ha confessat a la professora que Hug l'havia espentada. Quan la professora li ha preguntat com havia passat, ella li ha contat que el xiquet li havia exigit diverses vegades que li xuplara el penis i que, quan ella s'hi ha negat, Hug li ha dit burra i que si no li xuplava el penis, li pegaria.

Després de l'incident, la professora ha parlat amb Hug perquè li conte què ha passat amb Anna. El xiquet ha comentat que Anna no volia jugar amb ell i que no volia fer el que ell li deia, sense especificar en què consistia el joc.



## El cas de Llúcia

Llúcia és una xiqueta de vuit anys que té una discapacitat intel·lectual diagnosticada des de fa cinc anys. Llúcia viu amb sos pares i la seua àvia materna en una ciutat pròxima a Castelló de la Plana. Llúcia passa molt de temps amb la seua àvia, li encanta veure la tele a les vesprades els dies que no té activitats extraescolars. Sa mare sempre està molt pendent que Llúcia tinga un entorn enriquidor, així que la xiqueta fa diverses activitats durant la setmana. Algunes vesprades Llúcia va a la piscina a practicar natació i d'altres va a un centre de dia on fa activitats de tota mena amb altres xiquets i xiquetes. A Llúcia li agraden especialment els caps de setmana, perquè pot passar temps amb son pare, a qui a penes veu durant la setmana perquè treballa fins molt tard.

Llúcia va a un centre educatiu ordinari, on es porta bé amb la resta de companys i companyes, així com amb el professorat. Li agrada molt anar a classe i sempre s'ha mostrat entusiasmada per anar a escola. No obstant això, en els últims mesos, Llúcia està més apàtica, li costa alçar-se als matins i perd molt el temps fins a l'hora d'anar a classe, la qual cosa fa que alguns dies faça tard perquè no vol vestir-se o perquè tarda molt a desdejunar. Quan li pregunten què vol fer durant el cap de setmana, ella diu que res, acceptant qualsevol pla que proposen sos pares o la seua àvia, tot i que sembla que no en gaudisca cap. També parla menys a classe amb els seus companys i companyes, i a vegades s'amaga per estar sola. Participa menys a classe i el professorat ha notat que està una miqueta atabalada des de fa uns mesos i que, a més, li costa molt fer les tasques.

La tutora de Llúcia ha notat aquests canvis i ha parlat amb els pares de la xiqueta en l'última reunió. Els pares li comenten que quan arriba l'hora d'anar a les activitats extraescolars, Llúcia s'hi nega rotundament i que alguns dies arriba a plorar i tot. Com que els pares l'obliguen a anar-hi, acaba enfadada amb ells. Ni la professora ni els pares saben què passa, perquè Llúcia no els ha comentat res, però sospiten que ha passat alguna cosa en alguna de les activitats que fa després de l'escola i que està afectant la xiqueta de manera negativa.

# Les activitats extraescolars en una escola de València

En una escola de primària de la ciutat de València, s'organitzen activitats extraescolars diàriament per a l'alumnat. Entre aqueixes activitats destaquen les esportives, que són les més populars entre els i les estudiants, com el futbol, el bàsquet i l'handbol, entre d'altres. Aqueixes activitats esportives tenen equips en tots els cicles educatius i equips mixtos, o equips femenins i masculins independents, que promouen les activitats físiques entre tot l'alumnat.

El bàsquet és una de les activitats més aclamades, tant entre els xiquets com entre les xiquetes. L'entrenador és un xic de 32 anys que ha jugat tota la vida en un equip de bàsquet. Els entrenaments amb ell es caracteritzen per ser divertits i mostra que té un vincle molt estret amb els xiquets i les xiquetes. L'entrenador també es du molt bé amb els pares, per la qual cosa se senten molt tranquils quan els xiquets van a les extraescolars o als partits amb altres centres educatius. Fa cinc anys que és entrenador al centre educatiu i tant l'alumnat com el professorat i les famílies han remarcat diverses vegades la bona faena que fa.

A l'inici de curs, una xiqueta de l'equip de bàsquet de segon cicle de primària va demanar a sos pares que no la tornaren a matricular en aquella activitat, ja que no volia anar-hi més. Quan els pares li van preguntar per què, la xiqueta va confessar que no es volia quedar sola amb l'entrenador, perquè la feia sentir incòmoda. Aqueixa situació es va repetir amb altres xiquetes de diferents edats que, animades per la seua companya, es van negar a anar a l'activitat extraescolar de bàsquet, al·legant que ja no els agradava l'esport o que volien provar coses noves. Alguns dels pares es van alarmar i van intentar que les seues

filles els explicaren la causa per a deixar-se l'activitat, i algunes van comentar que l'entrenador es quedava al vestuari mentre es canviaven o que a vegades els demanava que es quedaren més temps amb ell. Els pares i mares d'aqueixes xiquetes han parlat amb l'AMPA i volen comentar la situació en la següent reunió

# Dimensions

L'abús sexual infantil es pot enfocar de maneres diverses. En aquest apartat proposem aprofundir en tres dimensions que considerem centrals.

## Un problema social

L'àmplia extensió de l'abús sexual infantil ha sigut constatada, tant en l'àmbit nacional com internacional, amb xifres que oscil·len **entre un 10 i un 20 % de la població infantil** al món occidental.<sup>2</sup> En 2010, el Consell d'Europa va estimar que almenys un de cada cinc infants europeus eren víctimes d'alguna mena de violència sexual. En qualsevol cas, hem de tenir en compte que aquestes dades són només la punta de l'iceberg, ja que s'estima que **només el 15 % dels casos d'abús sexual infantil arriben a denunciar-se.**<sup>3</sup>

En particular, hi ha dos col·lectius amb una major vulnerabilitat davant l'abús sexual: les xiquetes i els i les menors amb discapacitat. El fet que les xifres oficials assenyalen que la majoria de víctimes són xiquetes ha d'analitzar-se amb cautela. Amb molta probabilitat, les raons darrere d'aquesta diferència no es deuen a un únic factor. Alguns estudis científics han apuntat que hi ha més reticència entre els xiquets que entre les xiquetes a revelar els abusos que estan patint.<sup>4</sup>

---

2 Pereda, N. [2016]. ¿Uno de cada cinco? Victimización sexual infantil en España. *Papeles del psicólogo*, 37[2], 126-133.

3 Ubrich, T., Ardila, C., y Bartolomé, A. [2017]. *Ojos que no quieren ver, Los abusos sexuales a niños y niñas en España y los fallos del sistema*. Save the Children.

4 Pereda, N., Guilera, G., Forns, M., & Gómez-Benito, J. [2009]. The international epidemiology of child sexual abuse: A continuation of Finkelhor [1994], *Child Abuse & Neglect*, 33[6], 331-342.



En relació amb els infants amb discapacitat, hi ha diversos factors, com la seua major dependència, que poden explicar aqueix augment, i també el fet que, sovint, les persones cuidadores tenen més accés al seu cos, especialment en el cas dels menors amb discapacitat cognitiva, que poden tenir dificultats per a identificar i relatar els abusos. De la mateixa manera, augmenten els prejudicis en relació amb la seua credibilitat. En tot cas, hi ha escassetat de dades fiables sobre l'abús sexual a menors amb discapacitat.<sup>5</sup>

## Un problema de salut

L'experiència de l'abús sexual infantil s'associa a **múltiples conseqüències psicosocials i de salut física** que poden variar. És impossible enumerar-les de manera exhaustiva. El trastorn d'estrés posttraumàtic o el dissociatiu, les dificultats a escala cognitiva, les disfuncions sexuals o el major risc de patir malalties cardiovasculars són algunes de les conseqüències documentades.<sup>6,7</sup>

La variació i l'extensió de les conseqüències dependrà de **diversos factors**, com la duració dels abusos o la relació amb l'agressor. El que es pot afirmar amb total certesa és que l'experiència de l'abús sexual infantil té el potencial d'afectar totes les dimensions de la **salut a llarg termini**. A més, hi ha

---

5 Fundació CERMI Mujeres para el Observatorio Estatal de la Discapacidad (2020). *Estudio integral sobre la violencia contra los niños y las niñas con discapacidad en España. Situación jurídica y Social 2019*. Observatorio Estatal de la Discapacidad.

6 Pereda, N. (2009). Consecuencias psicológicas iniciales del abuso sexual infantil, *Papeles del psicólogo*, 30(2), 135-144.

7 Pereda, N. (2010). Actualización de las consecuencias físicas del abuso sexual, *Revista Pediatra de Atención Primaria*, 12(46), 273-285.

estudis que apunten que aquesta experiència augmenta el risc per a les víctimes d'experimentar altres formes de violència en el futur i que constitueix, alhora, un factor de risc per a victimitzar altres persones.<sup>8</sup>

En l'àmbit educatiu, diversos estudis suggereixen que la violència contra la infància té conseqüències en el seu desenvolupament acadèmic, fent que s'assolisquen pitjors resultats d'aprenentatge, que hi haja altes taxes d'absentisme, de repetició de curs i d'abandó prematur, amb menors probabilitats d'acabar l'escola secundària o fer estudis universitaris. Aquest fracàs educatiu condiona l'obtenció d'ingressos a llarg termini, amb majors probabilitats de tenir treballs precaris o semiqualficats.<sup>9</sup>

## Un problema de drets humans

Tradicionalment, els xiquets i les xiquetes no han sigut considerats subjectes de drets, sinó «propietat» dels seus progenitors. No obstant això, des de fa algun temps, particularment amb l'adopció de la **Convenció Internacional sobre els Drets de l'Infant** (1989), s'ha qüestionat aqueix plantejament. Avui en dia, es reconeix que

---

8 Sethi, D., Bellis, M., Hughes, K., Gilbert, R., Mitis, F., & Galea, G. [2013]. *European report on preventing child maltreatment*. World Health Organization. Regional Office for Europe.

9 Sethi, D., Yon, Y., Parekh, N., Anderson, T., Huber, J., Rakovac, I., & Meinck, F. [2013]. *European report on preventing child maltreatment*. World Health Organization. Regional Office for Europe.

els infants són portadors de dignitat en la mateixa mesura que ho és qualsevol persona pel simple fet de ser-ho i, per tant, han de ser subjectes de drets.<sup>10</sup>

Aqueix reconeixement implica que **tots els drets humans han de ser reconeguts, respectats i garantits en els infants**, sense estar condicionats a l'edat. Ara bé, la condició de persones en desenvolupament suposa que la seua capacitat per a exercir els seus drets va evolucionant de manera progressiva durant el desenvolupament vital. Aquesta condició exigeix tant el respecte pel seu grau actual d'autonomia, com pel **dret a una protecció reforçada** per a evitar situacions que puguen afectar el seu desenvolupament, com és el cas de l'abús sexual infantil, que implica la vulneració d'una multiplicitat de drets.

L'abús sexual infantil suposa, en primer lloc, un atac directe i greu al **dret al lliure desenvolupament de la personalitat** de la infància, afectando a sus capacidades emocionales, afectivas, psicológicas y a su evolución. dels infants, ja que afecta les seues capacitats emocionals, afectives, psicològiques i la seua evolució. En segon lloc, suposa una profunda vulneració dels seus **drets a la integritat física i psíquica, a la seguretat, a la intimitat o privacitat, o a la salut**, per les greus conseqüències que provoca a llarg termini. En tercer lloc, comporta una violació del dret dels infants a viure una vida lliure de violència. I, finalment, quan aquestes situacions es denuncien, els infants poden veure vulnerat el seu **dret d'accés a la justícia**, ja que els processos judicials no s'adapten a la seua situació, la qual cosa pot impedir que hi participen i sol generar la revictimització i una nova experiència traumàtica.

---

10 Per ampliar la informació, vegeu: Campoy, I. (2017). La construcción de un modelo de derechos humanos para los niños, con o sin discapacidad. *Derechos y Libertades*, 37, 131–165.

# Mites

**Revelar un abús sexual no és una cosa fàcil ni còmoda.** La resposta tradicional ha sigut el **rebuig social i l'estigma**, per això resulta més complicat contar l'abús. És important que, durant el procés de sensibilització, desmuntem els mites que han existit tradicionalment al seu voltant, ja que ens ajudarà a empatitzar, entendre i dur el procés d'una forma molt més segura. Si volem entendre l'abús sexual infantil, hem d'estar disposats a qüestionar les falses creences que hi ha en gran part de la societat. Una detecció i una actuació adequades exigeix que trenquem amb aqueixos mites. Alguns són els següents:

## Mite 1:

*Els abusos sexuals no són freqüents, són només casos aïllats.*

Els estudis internacionals i nacionals ens indiquen que entre un 10 i un 20 % de la població ha sigut víctima d'abusos sexuals en la infància. A causa d'aqueixes xifres alarmants, l'abús sexual infantil està considerat per l'Organització Mundial de la Salut com un **problema de salut pública global**. Quan es tracta d'infants amb discapacitat, aqueixes xifres poden arribar a ser molt superiors.

## Mite 2:

### *Els infants inventen els abusos per a cridar l'atenció.*

**No es pot inventar una cosa que no se sap que existeix.**

Els infants fantasiegen sobre coses pròximes a les seues experiències vitals. Per tant, si tenen comportaments o fan comentaris de connotació sexual que no es corresponen amb el seu nivell de desenvolupament evolutiu, hauríem de parar atenció per intentar comprendre de quina manera han pogut accedir a aqueix coneixement.

## Mite 3:

### *Els abusos només tenen lloc en nivells socials baixos.*

Els estudis mostren que l'abús sexual infantil **no distingeix entre nivells o grups socials**. El que s'ha trobat en alguns estudis és que els casos solen detectar-se més en contextos socioeconòmics de menor nivell que en sectors acomodats. Això té una explicació: d'una banda, aqueixos contextos solen ser més atesos pels serveis socials, que tenen experiència en la detecció; d'altra banda, les famílies d'un estrat socioeconòmic més alt solen ser més reticents a informar sobre casos d'abús.

## Mite 4:

### *Els agressors són desconeguts de la víctima.*

En un informe de 2021, s'estima que a Espanya més del **80 %** dels abusadors són coneguts de les víctimes. La majoria de vegades són membres de la mateixa família.<sup>11</sup>

## Mite 5:

### *Els agressors tenen algun trastorn o problema de salut mental.*

**No hi ha un perfil psicològic de l'agressor**, però les estadístiques ens indiquen que es tracta en la majoria de casos d'homes adults, amb una aparença normal, d'intel·ligència mitjana i sense cap patologia mental. En moltes ocasions, els agressors podrien inclús considerar-se socialment «bons pares de família».

---

11 Save the Children (2021). *Los abusos sexuales hacia la infancia en España. Principales características, incidencia, análisis de los fallos del sistema y propuestas para la especialización de los Juzgados y la Fiscalía*, disponible en: <https://www.savethechildren.es/actualidad/analisis-abusos-sexuales-infancia-espana>. Save the Children.



## Mite 6:

*Els abusos sexuals només es cometen contra xiquetes.*

Encara que hi haja un major percentatge de xiquetes, les estadístiques mostren que els abusos sexuals es perpetren **també contra xiquets**. Algunes investigacions actuals apunten que els xiquets solen ocultar més els abusos a causa d'estereotips de gènere (la resistència a identificar-se com a víctima) i de prejudicis contra l'homosexualitat (la por al fet que la revelació d'un abús sexual comés per un altre home pose en qüestió la seua masculinitat).

## Mite 7:

*Els infants que han patit abús odien els seus agressors i volen allunyar-se'n.*

És molt freqüent que els infants que han patit abús mantinguen un **vincl fort amb els seus agressors**, que solen formar part del seu cercle de confiança. És comú que un infant que pateix abusos sexuals per part d'un adult en qui confia tinga problemes per a identificar-se com a víctima, perquè no entén el que està passant o perquè no sap com comportar-se. L'abús sexual sol ser experimentant per l'infant com una situació de molta ambivalència i confusió, en la qual trencar el vincle amb el seu ésser estimat resulta molt complicat.







Prevenim





ada vegada hi ha més investigacions que demostren que l'aplicació de programes de prevenció permet millorar els recursos dels infants per a fer front a un possible abús o, si s'arriba a produir, contar-ho tot i demanar ajuda. Hi ha estudis que inclús indiquen que els programes de prevenció poden reduir fins a la meitat el risc de patir abusos sexuals.

**Evitar els abusos sexuals perpetrats per adults mai és responsabilitat dels infants**, però sí que és possible dotar-los d'eines i conceptes per a detectar situacions de risc, actuar de manera assertiva davant de situacions d'abús i comprendre que un abús sexual mai és culpa seua, cosa que implica **evitar més revictimització**.

L'escola és un dels àmbits més importants en la tasca de prevenció. Totes les escoles s'han de constituir com a entorns segurs lliures de violència, però també com a espais des dels quals es treballa per prevenir la violència contra la infància tant dins com fora de l'àmbit escolar.

La prevenció de l'abús sexual infantil a les aules implica que l'alumnat adquireixi coneixements per a saber com **identificar i respondre assertivament a una situació d'abús**, i que desenvolupi aptituds per a **enfortir l'autoestima**, cosa que disminueix la vulnerabilitat a la manipulació. Alhora, la prevenció permet crear les condicions perquè l'alumnat se senti tranquil de **demanar ajuda** al professorat que, molt sovint, és el seu referent principal.

# Consideracions preliminars<sup>12</sup>

## Compromís i acció del centre en la prevenció

Per tal que un pla de prevenció siga eficaç, cal que les activitats dirigides a prevenir l'abús sexual no es restringisquen només a l'àmbit de la classe, sinó que siga una tasca que l'escola assumisca en tot el centre. Aquest pas permet assegurar que davant d'una detecció duta a terme en l'entorn escolar, tots els agents actuen de manera adequada, assumint cadascú la seua responsabilitat. També permet propiciar un ambient escolar favorable a la revelació de situacions de violència o la manifestació de preocupacions per part de l'alumnat. Finalment, aqueix compromís global del centre en la prevenció fa que el professorat senta que rep suport i que està acompanyat, i facilita la incorporació dels continguts en els mateixos programes curriculars sense que la prevenció haja d'implicar un esforç extracurricular o una càrrega excessiva per al professorat.

Si una escola no segueix cap pla global de prevenció, el professorat pot propiciar que s'assumisca aqueix compromís i complir així amb la seua responsabilitat. La nova **Llei de protecció**

---

12 Aquesta secció es basa principalment en el treball «La escuela y la prevención del abuso sexual infantil: manual para el profesorado», elaborat en el marc del projecte europeu *BREAKING THE SILENCE TOGETHER. Academic success for all by tackling child sexual abuse in primary schools of Europe*. 2016–2018 (núm. 2016-1-ES01-KA201-025370).

**de la infància davant de la violència** [LOPVI, 2021] converteix la prevenció de la violència en una **obligació per als centres educatius**. A Espanya, totes les escoles han de desenvolupar activitats de prevenció i han de comptar amb protocols d'actuació clars que tota la comunitat educativa ha de conèixer.

## Un pla de prevenció respectuós

L'objectiu fonamental d'un pla de prevenció és sensibilitzar i dotar l'alumnat d'eines útils per a detectar situacions de risc i per a saber com i a qui demanar ajuda, i tenir la convicció que una situació de violència mai és culpa seua. Com hem comentat, un pla de prevenció no s'ha de concebre com un intent de traslladar a la infància la responsabilitat d'evitar els abusos. **Els adults són els únics responsables de garantir als infants una vida lliure violència**, de protegir-los quan la patisquen i de reparar els danys relacionats.

La participació de l'alumnat en les activitats que es proposen en relació amb la temàtica ha de partir de la lliure voluntat per a fer-ho. No s'ha de forçar la participació. Si un infant rebutja participar o manifesta no voler participar en les activitats, l'escola i el professorat han de respectar-ho. En aqueixos casos, cal estar atents a signes d'alerta que expliquen el rebuig.

Les temàtiques han de seguir un ordre lògic i adaptat a l'etapa evolutiva i les necessitats particulars de l'alumnat. La dificultat de seguir els continguts pot ser un motiu que explique el rebuig. No obstant això, darrere del rebuig també hi pot haver una possible situació d'abús.

## Integració en els programes curriculars

La incorporació a l'aula dels continguts de prevenció no ha d'implicar un esforç difícilment assumible pel professorat, perquè això pot dur al desistiment. Ha de resultar una **incorporació estratègica i creativa** que no genere un excés de faena, la qual cosa s'aconsegueix en bona part integrant els continguts en els programes educatius que ja hi ha al centre. A més, aqueixa integració en el programa educatiu és la que permet transversalitzar i sistematitzar els continguts de prevenció, cosa que assegura que l'alumnat pugui anar consolidant progressivament els continguts al llarg del curs escolar.

Actualment, la majoria dels programes educatius inclouen continguts que ja incorporen temes **d'educació sexoafectiva**. Per exemple: entre els continguts del currículum bàsic d'Educació Infantil de la Comunitat Valenciana hi ha *l'acceptació i el respecte pel propi cos i pel cos de les altres persones*, que és part de l'educació sexoafectiva.

Hi ha altres continguts de prevenció que no s'hi troben explícitament, però que podem incorporar sense molta dificultat o amb una miqueta de creativitat. Per exemple: entre els continguts del currículum bàsic d'Educació Infantil de la Comunitat Valenciana hi ha les *habilitats socioafectives i de convivència i la comunicació de sentiments i emocions*, on pot abordar-se la importància de diferenciar entre sensacions agradables i desagradables, i la necessitat d'expressar això en les nostres interaccions interpersonals, així com la importància de verbalitzar el «no» davant de situacions que ens generen rebuig.



## Legitimar la intel·ligència somatosensorial com a pas previ a la prevenció<sup>13</sup>

Hem de ser conscients de la importància de validar i reconèixer el coneixement somatosensorial i emocional dels infants, i donar-li el valor protector que té en si mateix. Es tracta d'una actitud que ha de ser constant en la criança i en l'educació d'un infant i que, encara que les famílies i el professorat no en siguin conscients, dota els infants d'eines per a protegir-se d'un possible abús sexual. Té lloc encara que les famílies i el professorat no arriben a parlar explícitament de l'abús sexual amb els infants.

L'important és no negar les seues sensacions i emocions, i que els infants aprenguen a validar el que viuen i senten. Abordar la qüestió de l'abús sexual infantil amb una actitud adequada i legitimar i validar el coneixement corporal i emocional de l'infant són dos elements imprescindibles de la prevenció eficaç de qualsevol forma de maltractament, i són també dos elements previs als missatges clau de prevenció que les famílies i els educadors han de treballar amb els infants.

El professorat ha de treballar aquest aspecte amb exemples pràctics. Per exemple, si un xiquet diu «això m'espanta» o es mostra espantat, no hem d'amollar-li frases com «quina bovada, si no és res!», sinó que podem respondre-li coses com «tots tenim por alguna vegada, jo estaré ací amb tu», etc.

---

13 Aquesta secció es basa en el treball de [2013]. *Escuchando mis tripas: programa de prevención del abuso sexual en educación infantil*, Boira editorial.

# Continguts mínims

## *(eixos o blocs temàtics)*

Un dels primers dubtes que poden sorgir quan assumim la nostra tasca de prevenir l'abús sexual infantil a les aules és quins continguts hem de transmetre. En aquest punt plantegem una proposta de temes fonamentals. En el projecte europeu *Breaking the silence together 2016–2018* es fa una proposta de continguts clau. En aquest apartat prenem com a base aqueixa proposta, però l'adaptem per a incorporar la informació recopilada en la investigació duta a terme a l'inici del projecte (tant la recopilació de material existent en matèria de prevenció com grups de discussió fets directament amb professorat) i les recomanacions fetes per persones expertes en la matèria que han participat en aquest projecte.

- ① Drets de la infància
- ② Igualtat de gènere
- ③ Educació afectivosexual
- ④ Comprensió de l'abús sexual infantil
- ⑤ Eines en matèria de seguretat personal  
i xarxa de suport

Aquests temes es poden concretar en continguts mínims que cal treballar a l'aula amb l'alumnat.



# Esquema bàsic de continguts per a treballar la prevenció de l'abús sexual infantil

## Tema

## Continguts

①

### Drets de la infància

- Els infants tenen drets. Què significa «tenir drets»?
- Els infants tenen dret a ser protegits davant de la violència [art. 19 CDI], dret a ser protegits davant de l'abús i l'explotació sexual [art. 34], dret al fet que siga respectat el seu interès superior [art. 3] i dret a ser escoltats [art. 12].
- La responsabilitat de la societat en general i de les persones adultes en particular a l'hora de proporcionar ajuda a un infant que es trobe en una situació de violència.

②

### Educació en igualtat de gènere

- La igualtat de gènere: els xiquets i les xiquetes tenen els mateixos drets.
- Què és la discriminació de gènere?
- Rols i estereotips de gènere.
- Els xiquets també poden plorar i expressar les seues emocions i preocupacions.
- Les xiquetes també poden protestar i resistir-se quan una cosa els causa malestar.

## Actituds

- Consciència dels propis drets i dels valors associat.
- Defensa dels drets humans, particularment dels drets de la infància.
- Certesa que les altres persones han de respectar els nostres drets.
- Respecte dels drets d'altres persones.
- Interiorització del sentit d'injustícia davant de la vulneració dels drets propis o aliens.
- Confiança en l'ajuda que es pot rebre de la xarxa d'adults de confiança.

## Habilitats

- Identificar quan estan davant d'una vulneració dels seus drets o dels d'altres infants.
- Conèixer el suport o els recursos de què disposen quan es vulneren els seus drets o els d'altres infants.
- Acudir a les persones o els llocs adequats per denunciar la vulneració dels seus drets.

- Defensa de la igualtat de gènere.
- Qüestionament dels rols i estereotips de gènere.
- Confiança per a expressar la pròpia identitat de gènere, siga la que siga.
- Respecte a la diversitat, en particular a la diversitat de gènere.
- Certesa que les altres persones han de respectar la nostra identitat de gènere, siga la que siga.

- Construir i expressar la pròpia identitat sense imposicions (estereotips, rols) de gènere.
- Relacionar-se des del respecte a la diversitat, sense prejudicis de gènere.
- Identificar situacions de discriminació de gènere.
- Respondre assertivament davant d'una situació de discriminació per raó de gènere contra ells mateixos o contra altres infants.
- Acudir a les persones o els llocs adequats per comunicar una situació de discriminació de gènere o per resoldre dubtes sobre qüestions de gènere.

③

### Educació afectivosexual

- Coneixement sobre el propi cos.
- Informació sobre el desenvolupament psicosexual de manera adaptada al moment evolutiu de l'alumnat.
- La dimensió emocional i afectiva de la sexualitat i la intimitat.
- El respecte per la diversitat sexual en les seues diverses manifestacions (identitat de gènere, expressió de gènere, sexe biològic, orientació sexual).
- El dret a dir que no (consentiment).
- La confiança en el context de les relacions interpersonals.

④

### Comprensió de l'abús sexual infantil

- El propi cos: parts públiques i parts privades.
- Pautes de les relacions interpersonals: confiança, respecte mutu, consentiment i cures.
- Sentir que sí, sentir que no.
- Contactes apropiats o contactes inapropiats.
- Diferències entre regals i suborns.
- Aprendre a dir que no.
- Violència contra la infància: diferents formes de violència.
- Abús sexual infantil.
- Situacions de risc.
- L'agressor.
- Elements que cronifiquen l'abús sexual infantil:
  - Secrets (bons i roïns).
  - Vergonya.
  - Culpabilitat.

## Actituds

- Desenvolupament de l'autoestima i la confiança.
- Predisposició a expressar lliurement sentiments i afecte.
- Respecte i cura cap al propi cos i cap al dels altres.
- Sentiments i actituds positives cap a la pròpia sexualitat i intimitat.
- Respecte per la pròpia intimitat i per la dels altres.

## Habilitats

- Aprendre a cuidar del propi benestar físic i emocional.
- Aprendre a identificar i expressar els sentiments i les emocions.
- Identificar situacions que generen malestar.
- Aprendre a posar límits i a respectar els límits en les interaccions interpersonals.
- Aprendre a demanar ajuda.
- Relacionar-se des del respecte mutu i el consentiment.
- Aprendre a establir una relació sana amb la sexualitat i la intimitat, des de l'afectivitat i la cura.

- Comprensió de la violència com una cosa feta per altres, que està malament (contra els seus drets), que fa mal i que no hem de permetre.
- Desenvolupament de l'empatia, la solidaritat i actituds de suport cap a qui pateix violència.
- Certesa que la culpabilitat és sempre de la persona adulta que fa l'acte violent, mai de l'infant que el rep.
- Confiança en la pròpia intuïció quan senten que alguna cosa està malament, que algun secret és roïn.
- Convicció que, si un secret ens produeix malestar, el millor és no guardar-se'l, sinó contar-li'l a una persona de confiança.

- Reconèixer les diverses formes de violència que poden patir els infants.
- Identificar i intentar rebutjar qualsevol forma de violència contra la infància, particularment l'abús sexual infantil.
- Identificar els secrets roïns i els inofensius.
- Reconèixer el sentiment de culpa.
- Detectar situacions de risc o situacions d'abús i saber reaccionar assertivament i demanar ajuda.
- Interioritzar la regla de les 4 R:
  - *Recordar*: els coneixements sobre el tema.
  - *Reconèixer*: les situacions de risc.
  - *Resistir*: desenvolupar habilitats.
  - *Relatar*: contar el que ha passat a una persona de confiança i demanar ajuda.

## Tema

## Continguts

5

### Seguretat personal i xarxa de suport

- La importància de demanar ajuda per a un mateix o per a un altre infant [dret a ser protegit].
- La xarxa de confiança o de suport.
- Suport entre iguals.
- Mapa de recursos més propers.

---

↙ Aquest quadre és una adaptació del «Mapa de contenidos clave» que hi ha en el manual per al professorat elaborat en el marc del projecte europeu *Breaking the silence together* (2016–2018) i dels «Contenidos educativos del Programa ¡Eh! ¡No te despistes!» (1999) elaborat per Alonso Varea, J. M., Font Cabrè, P., i Val Liso, A.



## Actituds

- Consciència del tracte que han de rebre per part de les persones adultes i dels seus iguals, i de com s'hi han de relacionar.
- Confiança en l'ajuda que poden rebre de persones adultes dins de la seua xarxa de suport.
- Concepció de l'escola com un entorn segur en què poden parlar del que els preocupa.
- Confiança en el professor o la professora com una persona adulta que pot ajudar-nos.
- Consciència del seu paper en la construcció de relacions basades en el respecte i en la cura mútua entre tots els membres de la comunitat educativa.

## Habilitats

- Desenvolupar habilitats socials per a construir relacions saludables basades en el respecte i en la cura mútua en l'entorn escolar, en les relacions entre iguals, així com en el context familiar i en el comunitari.
- Identificar situacions de violència o de malestar i saber com afrontar-les de manera assertiva.
- Configurar i tenir clar qui forma part de la seua xarxa de persones de confiança.
- Saber com demanar ajuda per a resoldre situacions de violència o que generen malestar.
- Saber com poden ajudar algú que ho està passant malament, particularment un altre o una altra menor.

# Pla de prevenció adaptat a l'aula

Per a començar a elaborar el nostre pla de prevenció, a més de conèixer els continguts fonamentals, hem de tenir informació per adaptar aqueixos continguts a l'aula en particular. Cal saber: quins són els coneixements previs en matèria de prevenció, si és que n'hi ha, i quines són les seues necessitats pedagògiques, particularment si tenim infants amb alguna necessitat de suport especial.

En primer lloc, és important avaluar els coneixements de l'estudiantat sobre prevenció de l'abús sexual infantil. Saber quins temes han vist abans i de quina manera —però també valorar el nivell de consolidació efectiva dels continguts o si hi ha alguna mancança— per dissenyar, basant-se en aqueixa informació, la forma adequada de continuar treballant els continguts. Hi ha diverses activitats que podem dur a terme per valorar aqueix nivell de coneixements en matèria de prevenció, segons s'ajuste al perfil de l'alumnat. Per exemple: revisar els programes curriculars utilitzats amb l'alumnat en cursos anteriors amb l'objectiu d'identificar si s'ha abordat algun dels temes continguts en l'esquema que hem vist més amunt; fer dinàmiques grupals o qüestionaris molt senzills per a l'alumnat amb l'objectiu de saber quins són els seus coneixements o les seues aptituds en relació amb aqueixos temes i, així, saber si, efectivament, els tenen consolidats.

L'objectiu d'aquestes activitats és obtenir un estat de la qüestió del nostre alumnat, en particular pel que fa al seu nivell d'interiorització efectiva, que ens proveïsca d'informació per a dissenyar el programa de prevenció per a l'aula concreta. Pot ser que detectem temes que s'han abordat, però sense

l'aprofundiment necessari; que no s'han abordat encara o que s'han abordat però sense un enfocament preventiu.

En segon lloc, és imprescindible conèixer el nostre alumnat i identificar si tenim estudiants amb necessitats particulars; per exemple, alumnat que necessite algun ajust curricular o suport per a seguir el curs. Aquesta informació ens permetrà triar, adaptar i/o desenvolupar activitats de prevenció adequades i identificar si cal dissenyar alguna activitat específica de reforç en algun punt concret.

Entre el nostre alumnat podem tenir, per exemple, algun infant amb autisme que requerisca la introducció de pictogrames per a explicar les parts del cos. Es tracta d'un recurs que podem emprar amb tot el grup i que pot redundar en un major impacte positiu, ja que hi pot haver infants sense autisme que, no obstant això, siguen més visuals que auditius, etc.

En el desenvolupament del pla de prevenció, també hem de tenir presents els recursos amb què comptem, tenir un banc de materials i activitats, i saber amb qui podem comptar per a elaborar el pla. El personal orientador de l'escola és un aliat fonamental, especialment quan volem aconseguir un pla de prevenció inclusiu.

# Planificació

Una vegada tinguem clar el nivell de coneixements i les necessitats del nostre alumnat, el següent pas és elaborar la planificació respectiva. Per fer-ho, podem intentar respondre una sèrie de qüestions que ens servisquen de **preguntes guia**.

És important fer èmfasi en la necessitat de desenvolupar instruments que ens permeten avaluar el nivell de comprensió real o interiorització dels continguts amb la finalitat d'identificar si cal fer ajustos en les activitats de prevenció o en els cursos següents.

↙ Aquest quadre és una adaptació del «Mapa de contenidos clave» que hi ha en el manual per al professorat elaborat en el marc del projecte europeu *Breaking the silence together [2016–2018]* i dels «Contenidos educativos del Programa ¡Eh! ¡No te despistes!» [1999] elaborat per Alonso Varea, J. M., Font Cabrerè, P., i Val Liso, A.

## Preguntes brúixola de la planificació

## Accions

Quins són els continguts, les aptituds o les habilitats de l'esquema bàsic que el nostre alumnat necessita aprendre?

Aquesta pregunta ens permetrà establir:

- Objectius d'aprenentatge.
- Continguts específics [selecció, delimitació].

Tenint en compte les seues necessitats i nivell de desenvolupament, com podrien adquirir els coneixements?

Aquesta pregunta ens permetrà:

- Ordenar la successió dels continguts.
- Vincular els continguts amb els temes del programa educatiu [integració].
- Seleccionar, adaptar o desenvolupar activitats didàctiques concretes.

Quan duem a terme les activitats de prevenció?

Aquesta pregunta ens permetrà elaborar el cronograma d'activitats durant el curs escolar.

De quina manera podem valorar si l'alumnat realment està comprenent els continguts?

Aquesta pregunta ens permetrà elaborar el sistema de seguiment. Ens permetrà::

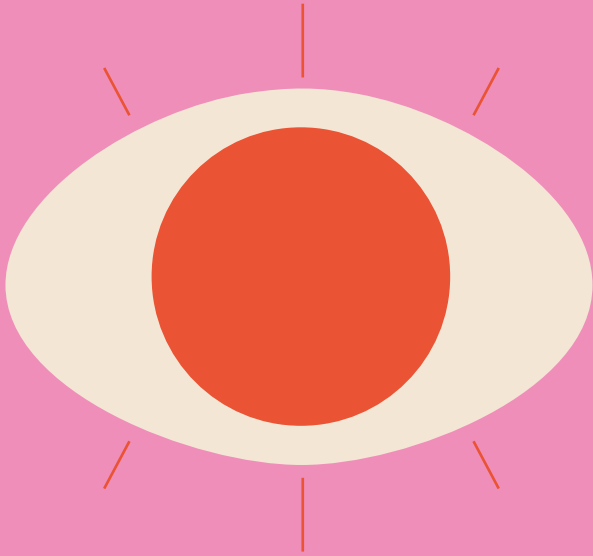
- Elaborar activitats al llarg del curs per a conèixer el grau d'interiorització dels continguts abordats i determinar la necessitat d'incidir més en alguns.
- Elaborar activitats al llarg del curs per a saber com se sent l'alumnat pel que fa als continguts abordats i determinar la necessitat de brindar-los un acompanyament emocional més intens.

De quina manera podem avaluar el nivell d'interiorització efectiva dels infants una vegada s'ha acabat el pla de prevenció?

Aquesta pregunta ens permetrà:

- Elaborar una o diverses activitats quan acabe el curs que ens permeten valorar el grau de coneixements de prevenció.
- Contrastar el grau de coneixement previ i posterior al pla de prevenció.
- Detectar aspectes o continguts en què calga continuar treballant.
- Determinar el punt de partida per al curs següent.









Detectem:  
*saber observar,*  
*saber escoltar*





Com ja hem vist en el primer mòdul, l'abús sexual infantil és una realitat preocupant. Es tracta d'un problema social que, com ja hem advertit en el segon mòdul, es pot prevenir. Per això, com a societat, el nostre major esforç s'ha de dirigir cap a la prevenció. No obstant això, quan hi arribem tard i els abusos sexuals han tingut lloc, és fonamental que les persones que convivim amb infants siguem capaces de detectar possibles situacions d'abús.

**La detecció és una condició necessària per a la intervenció adequada, que es pot dur a terme a través de:**

- ① La revelació directa de l'infant.
- ② L'observació de la seua conducta i la identificació d'indicadors.
- ③ La informació de terceres persones.

Així, el coneixement dels indicadors o signes de sospita és essencial per a poder detectar adequadament els casos. En aquest mòdul veurem alguns indicadors d'abús sexual infantil i possibles processos de revelació d'aquest tipus de violència.

# Saber observar

## *Els indicadors*

Sabent que es tracta d'un problema més freqüent del que pensem, resulta fonamental poder identificar aquells signes que ens indiquen que un infant està patint abús sexual.

Els indicadors, a més, poden ser transversals a altres abusos, negligències o violències i, fins i tot, a canvis que patisquen els infants. És per això que l'indicador més fiable és el de la mateixa revelació.

**No hi ha un patró únic de símptomes i és possible trobar diversos indicadors emocionals i socials, cognitius, conductuals i funcionals, o fins i tot la seua absència total. Detectar significa descobrir l'existència d'una cosa que no era palesa i justament per això és una cosa tan complicada.**

Les diferències en els patrons de símptomes tenen a veure amb factors com la gravetat, la freqüència i la duració de l'abús, la relació amb la persona abusadora, les característiques individuals de la víctima, la reacció de la família i els recursos de la seua xarxa social.

En alguns casos, l'infant no presenta indicadors aparentment visibles, ja que aparca en la seua ment les emocions que li causa l'experiència que està vivint fins que pot afrontar-les en etapes posteriors del seu desenvolupament. Aquest fenomen

rep el nom de «**dissociació**» i dificulta que els abusos es detecten fins que l'infant revele el que ha succeït.

Tot i això, un dels indicadors més freqüents en els infants que pateixen un abús sexual és un **canvi sobtat en la seua conducta** que no respon a res que puguem identificar (com problemes entre els pares, el naixement d'un germà, la mort d'un ésser estimat, entre d'altres). Per exemple, una alumna excel·lent que, de sobte, comença a suspendre tots els treballs o una xiqueta que, com en l'exemple de Marta, comença a retraure's i s'aïlla de les persones que considerava pròximes.

No obstant això, com que l'abús sexual es considera una possibilitat tan remota per part de moltes persones, aquest canvi de conducta sol passar desapercbut. En altres casos, normalment quan l'abús és de llarga duració, no s'observen canvis sobtats de conducta, però sí diversos problemes que ens parlen de vivències traumàtiques en la vida de la persona. Alguns dels indicadors que és possible OBSERVAR en persones en edat infantil i adolescent víctimes d'abús sexual són:

## Indicadors emocionals i socials

- **Síntomes depressius** (tristesa, desànim, irritabilitat, agressivitat, pèrdua d'interès i energia).
- **Ansietat** (nerviosisme, preocupació excessiva, pors i fòbies).
- **Síntomatologia posttraumàtica** [jocs o dibuixos recurrents sobre l'abús, dissociació, hipersensibilitat davant d'olors, sons o colors que puguen evocar la situació abusiva].

- **Baixa autoestima**, sentiment de culpa, vergonya i estigmatització (ser o sentir-se diferent).
- **Ideació i conducta suïcida**.
- **Evitació de relacions socials** amb iguals i/o adults, **aïllament**.

## Indicadors cognitius

- Afectació de la capacitat **d'atenció**, concentració i memòria.
- **Descens** sobtat del **rendiment acadèmic** (encara que en alguns casos les víctimes es focalitzen en els estudis, que es converteixen en la seua vàlvula d'escapament).
- Dificultats en el **funcionament cognitiu** general.

## Indicadors funcionals

- **Problemes de son** dificultats per a conciliar-lo, pors, malsons].
- **Problemes amb el control d'esfínters** (es fan pipí o caca).
- **Problemes d'alimentació** (no menjar, fartar-se, vomitar).
- **Problemes psicossomàtics** (mals de cap o de panxa).
- En infants més menuts podem trobar **regressions en la maduració** (per exemple, tornar a xuclar-se el polze quan ja no ho feien).



# Indicadors conductuals

- **Conductes sexualitzades** (masturbació compulsiva, imitació d'actes sexuals, ús de vocabulari sexual inapropiat per a la seua edat, curiositat sexual excessiva, conductes exhibicionistes, però també ús de la violència sexual amb companys i companyes, sobretot en l'edat adolescent).
- **Conformitat compulsiva** (busquen permanentment fer el que els altres esperen d'ells o elles, evitació de qualsevol mena de confrontació).
- **Hiperactivitat, conducta disruptiva i agressiva.**
- Els infants més menuts poden mostrar **por o resistència a entrar en lavabos** o en altres llocs de micció o evacuació sense cap causa orgànica que ho justifique.
- **En adolescents**, conductes autolesives, fugides de casa, abús de substàncies, conductes antisocials (com trencar coses o instal·lacions, consumir alcohol o drogues), possessió de roba nova, regals o diners l'origen dels quals no és capaç d'explicar de manera creïble.

Tan important com saber *què hem d'observar*, és saber *com ho hem de fer*. En aquest sentit, és important tenir en compte que cap d'aquests símptomes constitueix un indicador per si mateix i que tampoc ens hem d'esperar a trobar-los tots per actuar. Cal valorar-los acuradament des d'una **perspectiva integral**.<sup>14</sup>

D'altra banda, és important assenyalar que la falta d'estudis exhaustius en la matèria i la diversitat dins del col·lectiu d'infants amb discapacitat ens impedeix assenyalar indicadors específics per a aquest col·lectiu. No obstant això, advertim la necessitat d'estar especialment atents en el treball diari amb aquesta

---

14 Per a més informació, vegeu: Pereda, N. (2009). Consecuencias psicológicas iniciales del abuso sexual infantil. *Papeles del psicólogo*, 30(2), 135-144.



població pel fet que es troben en una situació d'alta vulnerabilitat a la violència. En un estudi de 2019 dut a terme per la Fundació CERMI Mujeres,<sup>15</sup> s'indicaven alguns dels factors de risc relacionats directament amb la presència d'una discapacitat, inclosos els factors individuals, familiars, socials i culturals.

Per exemple, en l'àmbit individual, un infant amb discapacitat pot tenir dificultats especials per a identificar qui és un desconegut i qui no, o dificultat per a establir la frontera entre el propi cos i el cos d'una altra persona. En l'àmbit familiar, la falta d'informació, la capacitació, les prestacions econòmiques i les xarxes de suport social insuficients per a enfrontar-se a la situació i el consegüent augment dels nivells d'estrès són factors de risc que incrementen la possibilitat que es produïska un maltractament. En l'àmbit social o cultural, l'exclusió social basada en actituds socials negatives, prejudicis i falta de coneixement o comprensió de la discapacitat augmenten el risc de violència.

**En definitiva, resulta fonamental que el professorat, situat en una posició privilegiada per a identificar els signes d'alarma, observe atentament qualsevol canvi en la conducta i en les emocions en el dia a dia de l'alumnat.**

---

15 Alonso Parreño, M. (2020). *La violencia contra las niñas y los niños con discapacidad en España. Situación jurídica y social. Estudio integral, 2019*, Fundació CERMI Mujeres, Observatorio Estatal de la Discapacidad.

## En els nostres exemples:

En tots els exemples presentats a l'inici de la guia hi ha diversos indicadors d'abús sexual infantil.

- **En el cas de Marta**, es presenta pèrdua d'apetit i mals de panxa, problemes de son, aïllament social, descens en el rendiment escolar i autolesions.
- **En el cas d'Hug**, s'aprecia un clar canvi conductual a l'aula, amb conducta desafiadora i negant-se a fer les tasques de classe.
- **En el cas de Llúcia**, s'observa apatia, aïllament social i problemes de concentració.

En els tres casos, aquests indicadors cal analitzar-los de manera integral. Algunes de les seues manifestacions es presenten a l'aula o afecten la vida diària del menor al centre educatiu, per la qual cosa el professorat pot observar els canvis anímics i conductuals i obtenir més informació de la família si cal.

## Contingut clau



Els indicadors d'abús sexual infantil són múltiples i poc específics, i comprenen diverses àrees (emocional, social, cognitiva, conductual i funcional).



A vegades, l'infant que pateix abús sexual no presenta indicadors i hem d'esperar que revele el que ha viscut.



Un dels indicadors més habituals és el canvi sobtat de conducta sense que siga una resposta a res que pugem identificar.



És essencial analitzar els indicadors des d'una perspectiva integral, mai de forma aïllada.

# Saber escoltar

## *La revelació*<sup>16</sup>

Havent vist els indicadors d'abús sexual infantil, ara podem abordar algunes particularitats sobre la REVELACIÓ. En primer lloc, cal assenyalar que **l'indicador més fiable és la mateixa revelació** de l'abús sexual infantil.

## La revelació de l'abús sexual infantil: un procés gradual

Els infants o els adolescents revelen els abusos sexuals patits d'una manera generalment complexa i personal. Algunes vegades ocorre de manera accidental (comportaments observats per terceres persones) i d'altres fan comentaris deliberats perquè volen contar el que els està passant.

---

16 La informació d'aquest apartat ha sigut extreta del manual formatiu per a professionals de l'àmbit educatiu en la detecció i notificació de la violència sexual contra la infància, publicat per Save the Children (2020), en què es pot aprofundir més sobre el tema si es vol. Disponible en: <https://www.savethechildren.es/manual-para-prevenir-violencia-sexual-infancia>.



Quant a l'abús sexual infantil, el terme «**revelació**» pot definir-se com «qualsevol manifestació verbal i/o gestual feta per una persona menor d'edat referida a un comportament sexual en què està immersa i en què hi ha condicions d'asimetria d'edat, poder i experiències entre les persones implicades, cosa que pot derivar en processos de violència física, amenaces, seducció o manipulació cap a la persona menor d'edat».<sup>17</sup>

---

17 Aquesta definició és la que utilitza Save the Children en el seu *Manual formativo para profesionales del sector educativo en detección y notificación de la violencia sexual contra la infancia* (2020), concretament en el mòdul 3. La revelación de la violencia contra la infancia, p. 3. Disponible en: <https://www.savethechildren.es/manual-para-prevenir-violencia-sexual-infancia>.

## És important recordar que:

- Els infants, especialment els més menuts, no solen ser els que promouen les sospites o les notificacions d'abusos sexuals. En general, hi sol haver altres factors desencadenants: informes mèdics, notificacions de tercers, etc.
- No solen informar dels detalls dels abusos patits en una sola entrevista o d'una sola vegada. Poden guardar-se o minimitzar la informació que aporten.
- No solen informar immediatament després que tinga lloc la violència: per contra, poden tardar mesos o inclús anys a fer-ho.
- Algunes de les persones neguen els abusos o se'n retracten posteriorment, a pesar que hi haja proves —no relacionades amb els seus relats i descripcions— que apunten que, efectivament, han tingut lloc.
- L'existència d'una revelació informal prèvia no és garantia que es produïska una revelació formal en una declaració posterior. Una àmplia varietat de factors poden influir en l'habilitat i/o el desig dels infants i els adolescent a l'hora de revelar els abusos.

La víctima de l'abús sexual és la font principal d'informació sobre la violència que pateix. Com assenyala la **Llei orgànica de protecció integral a la infància i l'adolescència davant de la violència** [LOPVI, 2021], els centres educatius han de crear entorns segurs i de bon tracte. En primer lloc, perquè no hi haja violències al mateix centre i, en segon lloc, per facilitar que, si hi ha violències en qualsevol altre entorn, l'escolar siga un entorn segur on poder revelar-les i que l'infant estiga acompanyat.

## Revelació per part del mateix infant

A diferència de la sospita per observació de possibles canvis de comportament en l'infant (indicadors), una altra manera d'advertir un possible cas d'abús sexual en la infància és que la mateixa persona ho conte (revelació).

A vegades, per l'edat o per les circumstàncies particulars, l'infant fa la revelació de **manera indirecta**: a través de dibuixos impropis de la seua etapa evolutiva, anotacions en quaderns i agendes sobre relats i frases que descriuen el seu estat emocional, expressions verbals negatives, preguntes relacionades amb conductes d'índole sexual que els desagraden, reaccions exagerades davant de conductes d'altres persones, etc.

L'infant també pot revelar inicialment la situació de violència sexual que pateix utilitzant un llenguatge en **tercera persona**, per exemple, a través de l'ús del rumor, amb afirmacions relacionades amb el fet que una altra persona ha sigut objecte d'una conducta sexual o que a algú li han fet alguna cosa roïna, circumstàncies que situarien l'abús sexual en una altra persona i no en si mateix

[a causa de pors i dubtes que presenten, i també com una manera de comprovar la resposta que n'obté].

En alguns casos, l'infant conta el que li passa en un **context de secret**, bé a una persona adulta, bé a un amic o amiga, i li demana que no li conte a ningú detalls sobre el que li passa. Cal tenir present que molt sovint la revelació feta per un infant va acompanyada d'un gran sentiment de culpabilitat.

Com s'ha indicat abans, són moltes les estratègies que empren els agressors sexuals. Entre moltes altres, la manipulació, el suborn i, fins i tot, la pressió psicològica, instaurant un intens sentiment de culpabilitat en la víctima. Com ja sabem, l'infant que viu un abús sexual mai n'és culpable, ni de patir-lo ni de no explicar-lo, ja que aqueix secret és una imposició de l'agressor, no una elecció lliure.

Per a poder afavorir la revelació en un cas de sospita d'abús sexual infantil, s'ha de crear un entorn segur i universalment accessible amb el suport necessari (l'accessibilitat és la condició prèvia que garanteix la seguretat i la fluïdesa en la comunicació), aconseguir amb l'infant un clima de confiança, seguretat i acolliment que li transmeta en tot moment suport i protecció. Més avant assenyalarem algunes de les pautes essencials que es poden seguir per part del professorat en el moment d'escoltar una revelació.



# Revelació per part d'una altra persona

És habitual que una altra persona en edat infantil que forma part de l'entorn pròxim de l'infant que pateix els abusos siga qui escolte la revelació del seu amic o la seua amiga i opte per contar-li-ho a una persona adulta de confiança, com el seu professor o la seua professora. En altres ocasions, un company o companya d'aula de l'infant que està patint o ha patit abusos pot veure circumstàncies que li desperten preocupació (anotacions, frases escrites, conductes exagerades), i pot optar per traslladar les seues observacions al professorat.

D'altra banda, el centre educatiu sovint és depositari de les preocupacions que els progenitors tenen entorn del desenvolupament personal, social i sexual dels seus fills i filles, i acudeixen al centre educatiu quan els han revelat una situació de violència sexual.

En qualsevol cas, el professorat del centre escolar que recull la informació dels progenitors ha de ser sensible a les dificultats familiars per afrontar la situació i ha de brindar-los ajuda, comprensió i ser cautelós. La informació s'ha de traslladar només a l'equip de professionals que està implicat en la presa de mesures, tot preservant la confidencialitat de cara a la resta de la comunitat educativa.

De manera general, les pautes que cal transmetre als progenitors són protegir l'infant, notificar la situació a les autoritats, garantir el seu estat de salut físic i emocional, i separar-lo de la persona que l'ha agredit, tot per evitar nous episodis.

Resulta especialment important que, una vegada s'ha rebut una revelació, no s'interrogue l'infant ni s'intente que la víctima torne a relatar els fets. En tot moment, cal evitar la revictimització i preservar el relat que s'ha transmès.

# L'alumnat davant de la revelació: factors que la dificulten i que l'afavoreixen

La majoria de persones adultes que van patir abusos sexuals en la infància reconeixen, en estudis retrospectius, que no van contar a ningú el que estaven vivint. Assenyalen que la por al fet que se'ls culpa del que havia passat i no obtenir prou protecció per part de la seua família van ser les causes més freqüents per a no revelar els abusos. Aquesta circumstància s'agreuja en casos d'abús sexual intrafamiliar, especialment durant la primera infància.

**Hi ha variables que podrien explicar la falta de revelació dels infants que pateixen violència sexual. A continuació, ens centrarem en les implicacions relatives a l'edat i a les característiques personals de l'infant:**

- **Els infants entre 0 i 6 anys** el més freqüent és que revelen l'abús sexual de manera accidental. Aquest col·lectiu presenta dificultats per a fer revelacions en general, tenen reticències a revelar qualsevol secret relacionat amb un comportament negatiu per part d'una persona adulta, especialment si no se'ls pregunta directament.



- **Entre els 6 i els 12 anys**, és més probable que la revelació siga motivada i intencional, més conscient. En principi, com més edat, més consciència i més probabilitat que les revelacions siguen intencionals.
- **Quant a les persones adolescents**, la realitat ens diu que molts endarrereixen la revelació, ja que podrien ser més conscients dels costos i els beneficis que suposaria revelar l'abús que pateixen, tenen por que se'ls culpe de no haver-ho revelat abans, d'haver-ho consentit o de no ser capaces de parar-ho.

### **Els desencadenants de les revelacions més freqüents en infants que han patit abús sexual són:**

- En infants de poca edat, la revelació pot sorgir a través d'expressions inapropiades per part seua o a causa d'una conducta sexualitzada que altres persones li observen.
- Molt sovint, l'infant fa la revelació després d'assistir a un programa de tipus educatosexual al centre escolar, ja que se li han proporcionat els conceptes i els mecanismes d'ajuda davant d'un abús sexual.
- A vegades, els infants víctimes poden fer la revelació en tornar a tenir contacte amb la persona ofensora després d'un temps sense contacte, ja que mostren por al fet que es repetisca l'abús sexual.
- Moltes vegades, l'infant fa la revelació gràcies al suport que rep per part dels seus iguals significatius.
- Els infants poden arribar a fer la revelació per por que la persona agressora repetisca la conducta amb persones pròxime.

# Exemples:

Tornant als exemples inicials:

- **En el cas de Marta**, el visionat del vídeo sobre afectivitat i sexualitat a l'aula obri la porta a la revelació, ja que la professora veu com afecta la menor i la posa en alerta. Això fa que la professora pugui acostar-se a Marta per parlar del tema tenint en compte la dificultat de la situació i que li comente que té experiència tractant amb xics i xiques de la seua edat, que pot confiar en ella, que la té per al que li faça falta i que intentarà resoldre els seus dubtes i ajudar-la.

# Com atendre i escoltar durant la revelació?

Atendre la revelació, com hem vist, ja implica estar actuant davant el delictes de l'abús sexual infantil. Encara que el nostre paper com a professorat al centre davant de la revelació és principalment el de l'escolta activa, és important tenir algunes pautes presents per a rebre positivament una revelació:

- **Creure l'infant.**

que necessita saber que hi ha una persona adulta que l'escolta, que el creu i que l'ajudarà. La persona adulta que rep una revelació no té la tasca d'avaluar o jutjar el relat de l'infant [«Sent que t'haja passat això» o «Gràcies per ser sincer/a i contar-me el que t'ha passat»].

- **Mantenir la calma.**

Si l'infant que està fent la revelació percep irritació, disgust o estrès en la reacció o en els gestos de la persona adulta que l'escolta, és possible que no acabe de relatar la situació d'abús o que se'n retracte.

- **Oferir un espai privat i segur per a parlar.**

Un espai en què la persona se senta còmoda i tranquil·la.

- **Mostrar satisfacció per tenir la seua confiança.**

Pots fer-li saber que t'ha agradat molt que haja confiat en tu: «Gràcies per haver-m'ho contat, ha sigut un acte molt valent».

- **No fer promeses que no puguem complir**  
Si fallem a l'infant, pot tornar a sentir-se defraudat i deixar de confiar en el professorat.
- **Mostrar comprensió i proximitat, validar les seues emocions i desculpabilitzar.**  
Manifestar-li que estem al seu costat per a escoltar-lo i donar-li suport. És comú que l'infant senta culpa i moltes emocions pel que ha viscut o per la mateixa revelació. Quan manifeste com se sent, és important validar el seu sentiment o emoció i aclarir sempre que el que ha passat no ha sigut culpa seua [«Entenc que et sents així, però res d'això és culpa teua»; «Tu no has fet res roïn, ell/ella és qui ha fet una cosa inadequada»; o «És normal que et sents així, no passa res si tens ganes de plorar»]. Si necessita una abraçada, espera que ho verbalitze o et done permís per a fer-li-la. Si creus que només necessita bones paraules, fes-ho així.
- **No jutjar ni l'abús ni l'agressor.**  
La persona adulta que rep la revelació té la tasca d'escoltar i fer costat emocionalment, no de jutjar. Hem de recordar que normalment qui abusa és una persona estimada per l'infant. Si parlem malament de l'agressor és possible que opte per defensar-lo i s'acabe retractant de la revelació.
- **Informar immediatament.**  
És essencial explicar a l'infant que hem d'informar sobre el que ens ha contat. Com a ciutadans en general, però especialment com a professionals en contacte amb la infància, tenim el deure de notificar a les autoritats competents la situació de risc que hem detectat o que ens han revelat.

- **Gestionar la revelació amb discreció.**

És important dir a l'infant que gestionarem el que ens ha contat amb discreció, que només les persones que el puguem ajudar de manera efectiva coneixeran la situació i no tot el món a l'escola (ni la resta de professorat o alumnat). Per fer això, hem de saber com i a qui informar a l'escola sobre la situació.

- **Informar l'infant sobre els passos següents.**

Cal explicar a l'infant de manera senzilla quins són els passos que seguirem. Quan no puguem respondre a les seues preguntes, hem d'actuar amb honestedat i dir-li-ho, alhora que hem de procurar transmetre-li calma.

- **No investigar les al·legacions de l'infant.**

Cal deixar la investigació en mans dels professionals especialitzats. Quan tinguem prou informació per a notificar, hem de fer-ho sense necessitat d'interrogar l'infant. Fer preguntes pot generar problemes en la investigació o en el procés judicial i pot suposar revictimitzar l'infant.

- **Buscar suport per al professorat.**

Rebre una revelació o detectar un possible cas d'abús sexual pot generar-nos sentiments i emocions difícils d'afrontar. Pel nostre propi benestar, hem d'intentar abordar-les. Una alternativa pot ser parlar amb el personal de psicologia de l'escola, quan n'hi ha. En altres ocasions, pot ser necessari acudir a algun recurs extern especialitzat en la qüestió.



Quan tinguem sospites sobre un possible abús sexual entre el nostre alumnat, per haver identificat algun indicador de comportament o perquè algú haja dit alguna cosa que ens resulte cridanera, però no hi haja revelació directa, des de l'escola hauríem de crear entorns favorables a la revelació.

- **Construir espais** en què l'alumnat puga expressar lliurement el que sent, situacions o activitats en què se senten còmodes per a compartir les seues reflexions o com se senten. Per exemple, una activitat de dibuix lliure.
- **Brindar oportunitats per a parlar individualment** sobre com se senten, les seues inquietuds o les seues preocupacions. Per exemple, les tutories són una oportunitat per a parlar tant de temes acadèmics com del benestar de l'alumnat. La idea no és interrogar ni imposar una conversa concreta, sinó més aïna construir un entorn relacional en què l'alumnat senta que, si li passa alguna cosa, pot parlar-la amb el professorat i demanar-li ajuda.
- **Parar atenció al desenvolupament de l'infant.** És important no atabalar-lo i no envair el seu espai. Només hem d'observar-lo i valorar si detectem més signes de risc.
- **És recomanable coordinar-nos amb els serveis d'orientació** per a compartir informació i dissenyar mesures educatives i preventives adequades per a l'aula.







Actuem



D

avant d'una sospita o revelació d'abús sexual infantil, el professorat, igual que la resta de la ciutadania, té l'obligació de comunicar-ho a les autoritats competents per tal que s'active una resposta adequada i efectiva que garantisca la protecció de l'infant. En el marc d'aquesta responsabilitat, cal posar en marxa diligentment el protocol d'actuació amb sensibilitat davant de les necessitats de l'infant, evitant en tot moment que es revictimitze.

**Cal aclarir, en primer lloc, que la comunicació de les sospites de violència contra la infància, inclòs l'abús sexual, no és una opció, sinó una OBLIGACIÓ recollida en una sèrie de normes.**

- En la normativa internacional, l'article 16 de la Directiva 2011/93/UE insta l'Estat espanyol a establir mecanismes adequats de comunicació de sospites d'abús sexual.
- En la normativa estatal, el deure de la ciutadania de comunicar indicis d'una situació de violència, inclòs l'abús sexual, actualment es contempla en l'article 15 de la **Llei orgànica 8/2021, de 4 de juny, de protecció integral a la infància i l'adolescència davant de la violència** [LOPIVI]. A més, l'article 16 estableix un **deure qualificat de comunicació** «especialment exigible» per a persones que tinguen encomanada l'assistència, la cura, l'ensenyament o la protecció de la infància.
- En l'àmbit autonòmic, l'article 42 de la **Llei 26/2018, de 21 de desembre, de drets i garanties de la infància i l'adolescència** també estableix el deure de notificació. A la Comunitat

Valenciana, aqueix deure de notificació es desenvolupa en el protocol d'actuació davant de situacions en què es detecta maltractament infantil elaborat per diverses Conselleries de la Generalitat Valenciana (**Ordre 62/2014 de la Conselleria d'Educació**, en l'annex III, i **Ordre 5/2021 de la Conselleria d'Igualtat i Polítiques Inclusives**).

Aqueixa és la normativa en què es basa el present mòdul per determinar els passos que cal seguir quan es tenen sospites d'abús sexual infantil. No obstant això, a més de saber què ens exigeix la llei, també cal comprendre que la importància de comunicar les sospites d'un abús sexual infantil no radica només en el fet que es tracte d'una obligació legal, que indubtablement ho és. Per a una persona que ha viscut o està vivint abusos sexuals, que algú en qui confia comuniqui les seues sospites sovint significa moltes més coses que el simple compliment d'una obligació legal.

Entre altres coses, **comunicar pot significar** posar fi als abusos o evitar altres possibles danys a la persona menor d'edat. Siga com siga el desenllaç del procés que s'inicia gràcies a la comunicació del professional, hi ha estudis que assenyalen que, per a les víctimes, sentir que algú intenta fer alguna cosa per ajudar-les pot tenir un gran impacte en la reparació de les seqüeles. Les persones que han viscut abusos valoren molt que algú haja intentat protegir-los. En canvi, sentir-se desamparades, saber que algú en qui confiaven sabia el que els passava i no va fer res constitueix un dany addicional. Aquest dany pot impactar les víctimes fins al punt que resulte més difícil superar les seqüeles d'aquesta inacció que l'abús mateix.

Per complir amb el paper de garant davant de la infància, no només cal conèixer quines són les nostres obligacions com a professionals, sinó també saber, almenys breument, **a què està obligat el centre escolar quan rep una comunicació** per part d'algun membre de la comunitat educativa i què hauria de passar



quan, des del centre escolar, es notifiquen les sospites a les autoritats competents fora de l'entorn educatiu.

Tenir una fotografia panoràmica de quina ha de ser la **resposta institucional** a un cas d'abús sexual infantil ens permet, a més de complir les nostres obligacions, poder identificar quan falla alguna cosa i, així, intentar esmenar-la. És cert que, injustament, el procés d'actuació no sempre es compleix per part de tots els implicats, però també cal dir que això no és motiu per a la inacció, sinó tot el contrari. Tots els que estem en posició de detectar errors estem en posició de denunciar-los i, en l'interès superior de la infància, de vetlar pel compliment del procés. La resposta a l'abús sexual infantil i a qualsevol altra forma de violència contra la infància és responsabilitat de tota la societat.

# Aclariments preliminars

## En què consisteix la comunicació o notificació

Moltes persones pensen que, quan informen sobre sospites d'una situació de violència, estan duent a terme una denúncia penal. Això no és així. Notificar consisteix a posar en coneixement de les autoritats competents les nostres sospites sobre una situació de risc. És una condició necessària per a possibilitar la intervenció i una obligació legal i professional.

Notificar tampoc significa jutjar. La responsabilitat de verificar o de confirmar la violència no correspon al comunicant, sinó als serveis especialitzats. No obstant això, sense notificació és impossible que s'activen aqueixos serveis i els recursos de suport.

D'acord amb la legislació internacional, estatal i autonòmica, davant d'una detecció d'un possible cas d'abús sexual infantil, l'obligació del professorat és comunicar-ho a l'equip directiu que, d'acord amb el protocol d'actuació autonòmic, és qui ho notificarà a les autoritats de protecció de la infància i, si és procedent, a les autoritats judicials, fiscals i/o de seguretat.

# El deure de confidencialitat

La informació sobre les sospites d'abús sexual infantil o sobre qualsevol forma de violència en relació amb una persona menor d'edat és confidencial, es tracta de dades personals i d'actes relacionats amb la seua integritat i intimitat. Un mal ús d'aquesta informació pot revictimitzar l'infant o l'adolescent en qüestió o pot entorpir l'eventual investigació sobre aqueixos fets delictius.

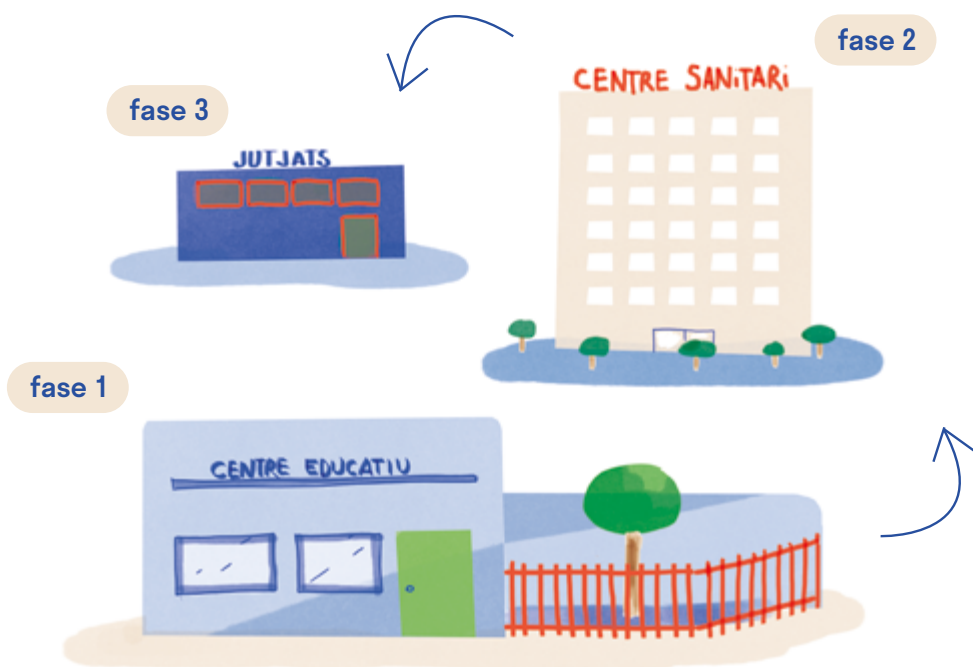
El deure de mantenir la confidencialitat d'aquesta informació tan delicada regeix durant tot el procediment d'actuació. Fins i tot una vegada ho comuniquem a l'equip directiu, hem d'anar amb molt de compte de quina informació compartim. Només podem compartir dades sobre el menor i les sospites d'abús sexual infantil amb persones autoritzades que tenen alguna funció en el procediment d'actuació. Per exemple, l'equip directiu del centre, l'equip d'orientació educativa del centre [EOE], les unitats especialitzades d'orientació [UEO], les autoritats administratives de protecció de la infància, les autoritats judicials o el ministeri fiscal, entre d'altres. Mantenint aqueixa confidencialitat també **complim el nostre paper de garant.**

# Procediment d'actuació en l'entorn escolar

Amb finalitats pedagògiques, podem dividir el procediment d'actuació en tres grans fases.

- ① **Una primera fase, definida per les actuacions dutes a terme en el context de l'entorn escolar:** s'iniciaria amb la comunicació del professorat i acabaria amb la notificació que l'equip directiu faria a les autoritats competents [extraescolars].
- ② **Una segona fase comprendria les actuacions dutes a terme per professionals especialitzats fora de l'entorn escolar** entre els quals hi ha els professionals dels serveis socials i els professionals sanitaris.
- ③ **Finalment, la tercera fase comprendria les actuacions emmarcades en el procés judicial** que, eventualment, podria tenir lloc.

L'actuació del professorat que detecta o rep una revelació s'emmarca en la primera fase. Tot i això, si eventualment la sospita o revelació donara lloc a l'obertura d'un procés judicial, el professorat podria ser cridat a declarar, cosa que estaria obligat a fer legalment.



## Desenvolupament de la primera fase:

### ① Detecció

La primera fase s'inicia amb la detecció per part del professorat, siga a través de la identificació d'indicadors que de manera raonable justifiquen la comunicació —és a dir, a través de la recepció de la revelació per part de l'infant— o per la recepció indirecta de la revelació per part d'una tercera persona.

Quan es tracta d'una revelació, el professorat receptor ha de tenir present que, a més d'escoltar de manera activa i adequada i de reconfortar l'infant, tal com hem vist en el mòdul anterior, és important sistematitzar i registrar la informació rebuda.

Immediatament després de rebre la revelació, el professional receptor ha de parar-se a sistematitzar i registrar la informació.

En la mesura que siga possible, cal fer registrar-ho tot per escrit tan prompte com es pugua per tal d'aconseguir la major literalitat i coherència sobre els fets manifestats, fent-hi constar les frases utilitzades pel l'infant sense corregir ni canviar les seues paraules. Si tots els mecanismes funcionen adequadament, aqueix registre inicial podria evitar que l'infant haguera de repetir el relat davant de més professionals, almenys en l'entorn educatiu.

## Exemples:

### ● Manifestacions verbals

*Interpretatiu:*

«Joan, de 8 anys, diu que el seu cosí Javier, de 12 anys, li ha introduït un objecte per l'anus».

*Literal:*

«Joan diu: el meu cosí Javier agafa el punxó i me'l clava pel cul i em fa mal».

### ● Manifestacions emocionals

*Interpretatiu:*

El menor es mostra afectat emocionalment, presenta tristesa i hipervigilància mentre relata els fets.

*Literal:*

Joan plora mentre explica els fets i mira cap als costats preguntant constantment si ve algú.

La necessitat de fer constar el relat de l'infant el més literal possible no implica que no s'hi puguin registrar també les impressions davant la revelació. L'important és consignar expressament aqueixa informació com a tal (aclarint que es tracta de la nostra valoració o impressió).

## Exemples:



### *Valoració professional:*

La meua impressió durant la revelació és que... M'ha impactat la reacció emocional que ha tingut... He observat sinceritat en el que em relatava.



### *Inserit en la situació:*

Joan em diu: «[...]», jo no m'ho esperava, però he reaccionat intentant mantenir la tranquil·litat i li he dit: «Seu, parlem tranquil·lamen» [...]

Per a sistematitzar la informació, cal conèixer quina informació pot aportar-nos un infant durant la revelació, perquè sapiem on posar el focus d'atenció mentre té lloc. En sistematitzar la informació, hem d'intentar respondre a les qüestions següents:

### **A. Respecte cap al que relata sobre l'abús sexual:**

**Què** és el que diu que li ha passat (conductes sexuals implicades), **amb qui** li ha passat (suposat agressor/testimonis), **on** ha passat (lloc, context d'ocurrència), **com** ha passat (descripció de la dinàmica/acció en què s'emmarca la conducta sexual, per exemple l'ús de secrets, amenaces, regals, seducció, manipulació emocional o agressivitat).

A vegades, l'infant pot oferir dades com la freqüència o dates concretes. No obstant això, el desenvolupament evolutiu tardà de la percepció espaciotemporal fa que dit quan o quantes vegades siga difícil per a menors preescolars o amb discapacitat.

Cal tenir en compte que, segons la seua evolució, hi haurà preguntes que un infant no podrà respondre.

### **B. Respecte cap al que conta sobre si mateix/a:**

A més de dades sobre l'experiència abusiva en si, un infant pot aportar informació sobre les seues **pors o preocupacions**, o exposar la seua percepció sobre la reacció en el seu entorn familiar.

Aqueixa informació ajudarà a valorar els factors de risc i de protecció amb què podem comptar en la intervenció posterior.

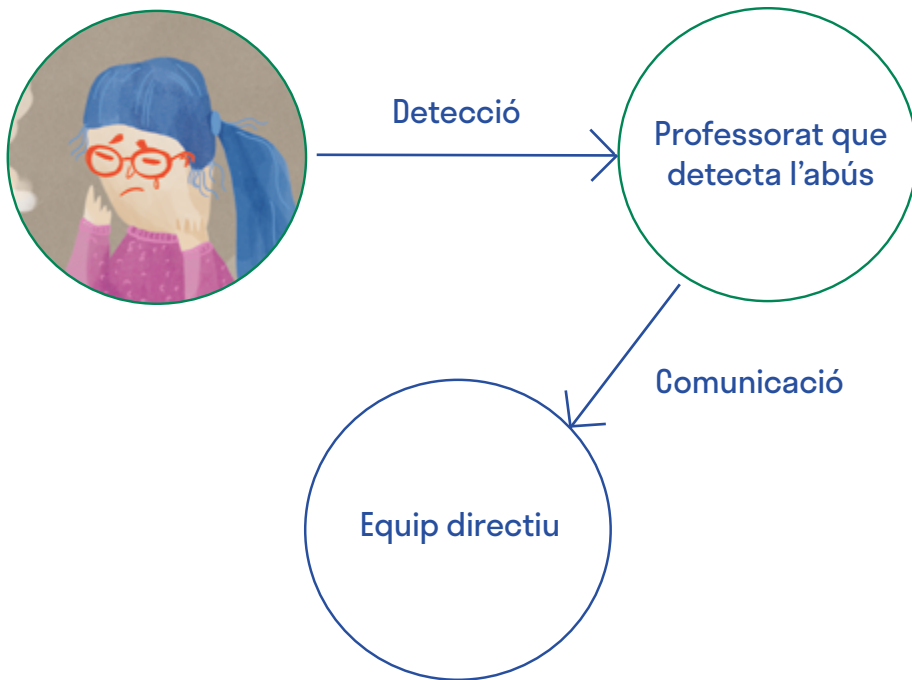
### **C. Informació no verbal:**

És important registrar les **manifestacions gestuals i emocionals** que acompanyen la revelació. A vegades, davant de la falta de vocabulari o destresa lingüística per a expressar-se, els infants poden suplir o completar les narracions amb gesticulacions, que sovint són molt significatives.

Les reaccions emocionals que acompanyen les verbalitzacions suposen també una font d'informació important.

La informació no verbal servirà per a comprendre l'impacte que ha tingut en la seua vida el que ha narrat i per a proporcionar-li recursos de suport adequats.





## ② Comunicació

Com a professorat, quan rebem una revelació o detectem una possible situació de maltractament infantil per la identificació d'indicadors, **hem de comunicar-ho a l'equip directiu del centre escolar.**

En cas de tenir per escrit la informació sobre la revelació, hem de presentar-la quan fem la comunicació verbal a l'equip directiu.

La comunicació ha de fer-se en una sola sessió en què estiguen presents les persones que assumeixen la decisió i la responsabilitat en aquestes situacions. Hem d'evitar que aquesta informació arribi a la resta del professorat o alumnat que no tinga competències sobre aquest tema.

## En els nostres exemples:

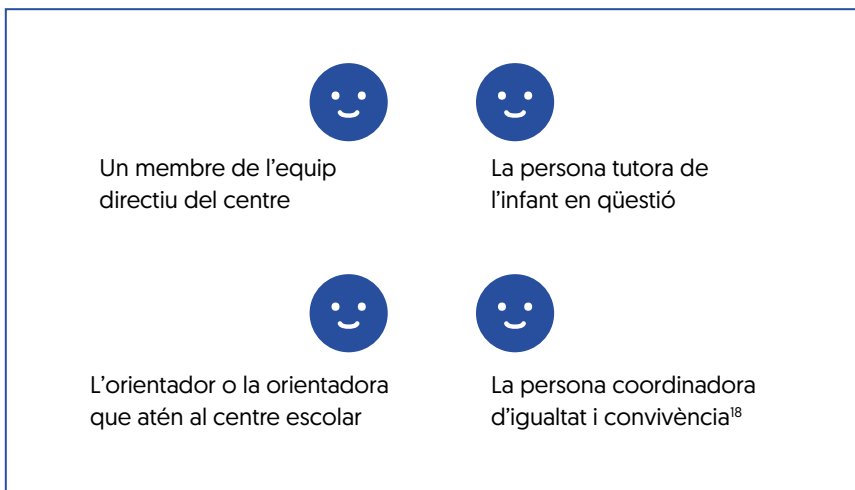
- **En el cas de Marta**, la professora observa indicadors de risc en Marta, ja que les autolesions són una conducta d'alt risc sobre la qual cal informar.
- **En el cas d'Hug**, cal comunicar la seua conducta agressiva i les activitats sexuals adultes que exigeix a una companya menor d'edat.
- **En el cas de Llúcia**, presenta un important canvi conductual centrat en un context molt concret, les activitats extraescolars, la qual cosa requereix una anàlisi de la situació.
- **En el cas de les activitats extraescolars en una escola de València**, sobre l'entrenador de bàsquet, s'esmenta que diversos pares i mares comenten amb el professorat la negativa de les seues filles d'acudir a l'activitat extraescolar. Quan això passa, el centre educatiu ha de posar-se en marxa, disposar d'un document detallat amb els canvis de conducta i els indicadors detectats, les dates i les actuacions dutes a terme, alertar el coordinador de benestar i aquesta figura, alhora, alertar l'equip directiu perquè s'inicie el procés d'investigació i notificació.

---

18 La disposició transitòria segona del Decret 195/2022 de l'11 de novembre del Consell d'Igualtat i Convivència del Sistema Educatiu Valencià diu que a la Comunitat Valenciana les funcions del Coordinador de Benestar i Protecció previstes en l'art. 35 de la LOVIPI les assumirà el Coordinador d'Igualtat i Convivència.

### ③ Constitució de l'equip d'intervenció i valoració de la gravetat de la situació

Quan l'equip directiu rep la comunicació per part del professional educatiu, ha de constituir l'equip d'intervenció. Aquest equip l'integren:



La primera tasca de l'equip d'intervenció és valorar la gravetat de la situació i establir, segons el nivell de gravetat, com és el procediment que cal seguir, ordinari o d'urgència.

## ④ Anàlisi de la informació i elaboració del pla d'actuació

L'equip d'intervenció haurà de recollir i analitzar tota la informació transmesa que s'haja pogut arregar sobre la revelació o les sospites de maltractament infantil i sobre el context de l'infant.

Per analitzar i recollir de manera adequada la informació, l'equip d'intervenció podrà coordinar-se amb l'equip d'Atenció Primària dels Serveis Socials.

Una vegada analitzada la informació, l'equip d'intervenció haurà d'elaborar un pla d'actuació específic per al cas concret que incloga les actuacions següents:

- Establir mesures de protecció, observació i vigilància al centre.
- Omplir el full de notificació [Annex I de l'Ordre 5/2021].
- Planificar les mesures educatives necessàries en cada situació.

## ⑤ Notificació i comunicació

### Procediment ordinari:

**A.** La direcció del centre o qui n'ostente la representació remetrà, com més prompte millor, el full de notificació omplit i signat degudament a:

- **l'equip d'Atenció Primària** de la localitat on residisca l'infant, perquè iniciï la intervenció
- la **Direcció General competent** en matèria de protecció de la infància i adolescència de la Conselleria d'Igualtat i Polítiques Inclusives a efectes estadístics i de seguiment.

**B.** La direcció del centre remetrà la comunicació al registre central del **pla PREVI**, a través de la plataforma ITACA.<sup>19</sup> Amb aqueixa incidència es farà la comunicació també a la Conselleria d'Educació i a la Inspecció d'Educació.

**C.** La **Inspecció d'Educació**, informada a través de la plataforma ITACA, valorarà la situació i podrà sol·licitar l'assessorament o la intervenció de la Unitat Especialitzada d'Orientació (UEO) de la direcció territorial corresponent. La inspecció d'educació és l'òrgan que decidirà sobre la necessitat i el tipus d'intervenció o assessorament.

---

<sup>19</sup> <https://ceice.gva.es/es/web/inclusioeducativa/registre-central-i-entorn-escolar>.

**D.** L'**Equip d'Atenció Primària** de la localitat on resideix l'infant és l'òrgan que haurà de:

- Iniciar, si és pertinent, l'**expedient administratiu** oportú i la valoració de la possible situació de risc.
- Retornar la informació i les actuacions al centre educatiu.

**E.** En principi, després d'haver fet la comunicació a les autoritats competents, la direcció del centre **comunicarà a la família** la situació. En qualsevol cas, si es tenen dubtes sobre el contingut i la manera de dur a terme aqueixa comunicació, l'equip directiu ho pot consultar amb la Unitat Especialitzada d'Orientació que corresponga (**UEO**).

**F.** Una vegada notificades les sospites i informada la família, la direcció del centre durà a terme el **seguiment** i la **verificació** sobre l'estat del procediment d'actuació a través de la informació que li retorne la conselleria competent en matèria de protecció de la infància i l'adolescència.

**G.** Finalment, una vegada conclòs el procediment d'actuació, es tancarà l'expedient obert a través del PREVI.

## Procediment d'urgència:

S'aplicarà aquest procediment **quan hi haja indicis de perill imminent i greu per a la integritat física i psíquica** de l'infant o l'adolescent:

**A.** La Direcció del centre notificarà immediatament la **Direcció territorial** corresponent de la Conselleria d'Igualtat i Polítiques Inclusives. Si es requereix la seua col·laboració, a les **Forces i**

**Cossos de Seguretat.** A més, prendrà les mesures immediates de protecció que s'estimen necessàries.

**B. Informar** l'infant de la situació i de les actuacions que es duran a terme en un llenguatge que siga adequat, comprensible i adaptat a les seues circumstàncies, segons el seu desenvolupament evolutiu i la seua maduresa, i en format accessible.

**C.** Si l'infant requereix assistència mèdica, un membre de l'equip directiu o el personal docent en qui delegue, l'acompanyarà al centre de salut o als serveis d'urgència de l'hospital més pròxim.

**D.** La Direcció del centre o qui n'ostente la representació remetrà, com més prompte millor, el **full de notificació** omplit i signat degudament a:

- Els serveis territorials de la Conselleria d'Igualtat i Polítiques Inclusives a efectes estadístics i, quan no estiguen en funcionament, als centres de recepció de la província corresponent.
- L'equip d'Atenció Primària de la localitat on residisca la persona menor d'edat.

**E.** L'equip directiu durà a terme la comunicació al Registre Central del **plan PREVI**, a través de la **plataforma ITACA**.

**F.** La Inspecció d'Educació, que haurà sigut informada a través del PREVI, podrà sol·licitar assessorament o intervenció de la **UEO** corresponent.

**G.** En principi, després d'haver fet la comunicació a les autoritats competents, la Direcció del centre **comunicarà a la família** la situació. En qualsevol cas, si es tenen dubtes sobre el contingut i

la manera de dur a terme aqueixa comunicació, l'equip directiu ho pot consultar amb la UEO que corresponga.

**H.** Una vegada notificades les sospites i informada la família, la Direcció del centre durà a terme el **seguiment** i la **verificació** sobre l'estat del procediment d'actuació.

**I.** Finalment, una vegada conclòs el procediment d'actuació, es tancarà l'expedient del PREVI.





## Quadre de contactes de la Conselleria d'Igualtat i Polítiques Inclusives

### Direccions Territorials d'Igualtat i Polítiques Inclusives i Centres de Recepció\*

\*Si es fa fora de l'horari administratiu, caldrà dirigir-se a l'adreça del Centre de  
Recepció de la província que corresponga.

#### Alacant

Direcció Territorial

☎ 966 478 321

✉ proteccionalicante@gva.es

Centre de recepció «Alacant»

☎ 965 919 000 / 965 919 002 / 965 919 003

Fax: 965 919 001 / 965 241 812

✉ centrorecp\_alicantea@gva.es

#### Castelló

Direcció Territorial

☎ 964 726 261 / 964 726 265

Fax: 964 726 201

✉ direccioterritorialcs@gva.es

Centre de recepció «Verge de Lledó I»

☎ 964 715 730 / 619 839 930

Fax: 964 237 600

✉ rraia\_vlledol@gva.es

Centre de recepció «Verge de Lledó II»

☎ 964 715 737 / 964 715 731

Fax: 964 237 600

✉ recep\_menlledo@gva.es

#### València

Direcció Territorial

☎ 681 193 883

Fax: 961 27 1912 / 961 27 19 13

✉ infancia\_dtv@gva.es

Centre de recepció «La Torre» [Alboraig]

☎ 961 922 610 / 674 342 947

✉ info.latorre@fundacionantoniomoreno.org

✉ subdirección.latorre@  
fundacionantoniomoreno.org

✉ larena\_jul@gva.es

Centre de recepció «Les Palmeres» [Alboraia]

☎ 961 856 385

✉ Palmeres\_rci@gva.es

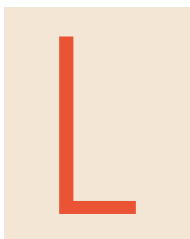






Acompanyem





a forma en què un xiquet o una xiqueta que ha viscut abusos sexuals processa emocionalment el que ha viscut depèn, en gran mesura, de la intervenció que es du a terme. És fonamental diferenciar entre la intervenció terapèutica i un altre tipus d'intervenció. Només professionals

especialitzats en aquesta matèria han de dur a terme avaluacions i intervencions terapèutiques amb infants. La resta de persones, les que no duen a terme un tractament terapèutic específic però sí que poden afrontar casos d'abús sexual infantil —com és el cas del professorat—, han de **saber cómo acompanyar** emocionalment els infants que revelen un cas i com continuar acompanyant-los durant el seu dia a dia a l'aula i a l'entorn escolar.

D'altra banda, hem de tenir en compte que, després d'una detecció o revelació d'un cas, és possible que la resta de l'alumnat requereixi també algunes mesures d'intervenció i d'acompanyament. Aquestes mesures es requereixen particularment quan la informació sobre l'abús s'ha estès a l'aula o al centre escolar (una situació que s'ha d'evitar activament) i quan s'ha determinat, d'acord amb el procediment i atenent les necessitats concretes del cas, que l'infant que ha revelat els abusos s'absente temporalment o permanentment de l'aula o del centre.

Finalment, cal tenir en compte que una persona que rep una revelació o detecta un cas d'abús sexual infantil també pot passar per un **procés emocional difícil**. Quan la persona receptora o detectora, a més, és algú que conviu habitualment amb l'infant, aquest procés és encara més complex. És important per al benestar propi que qui reba o detecte un cas pugui trobar **espais i estratègies** per a afrontar les emocions i els sentiments que la revelació o la detecció li hagen generat

**L'acompanyament és un espai de trobada personal que comença en el moment en què l'infant revela l'abús sexual o aquest es detecta. S'ha demostrat, a més, que és beneficiós tant durant el procés judicial com a llarg termini.**

Acompanyar no és un procés fàcil i segurament ens equivocarem moltes vegades mentre el duem a terme. Les equivocacions no són un fracàs, sinó un moment inevitable del qual podem aprendre molt. És important estar disposats a sentir una certa incomoditat, donar i donar-nos permís per a equivocar-nos i aprendre. La violència toca i remou en nosaltres emocions molt fortes.

No podem tornar arrere en el temps i evitar la violència que l'infant ha patit, però sí que **podem evitar que visca més violència**, sense revictimitzar-lo. Com a comunitat educativa tenim molt de poder: un acompanyament empàtic i amb mirada transversal té un **gran potencial reparador**.

A continuació donarem algunes pautes sobre tres aspectes de l'acompanyament:

- ① **Acompanyament a l'infant que ha viscut els abusos.**
- ② **Acompanyament al professorat.**
- ③ **Altres necessitats d'acompanyament a l'aula.**



## ① Acompanyem l'infant

Després de la revelació o la detecció d'una situació d'abús sexual, i una vegada se n'ha fet la derivació, se seguiran els mateixos principis d'actuació per a acompanyar la víctima que s'han vist en l'apartat de revelació, com ara **escoltar la víctima i reconfortar-la** o donar-li suport emocional.

El professorat té una responsabilitat més enllà de la detecció i la notificació de l'abús sexual infantil, i pot actuar com a referent de **suport emocional** de la víctima quan siga necessari. En algunes ocasions, pel vincle establert entre docent i víctima o perquè és la figura a la qual s'ha revelat l'abús, l'infant podrà considerar el professor o la professora com la persona referent amb la qual parlar d'aquesta situació i compartir els seus temors i dubtes, els seus pensaments o les seues emocions sobre l'experiència de victimització sexual que ha viscut. En aquestes situacions, el o la docent haurà d'escoltar i reconfortar la víctima, sense jutjar-la i sense preguntar-li sobre l'abús sexual. Algunes de les recomanacions per a aquest acompanyament són reforçar la valentia de la víctima per haver-ho explicat, ajudar-la a eliminar la culpa si en té o recordar-li que pot comptar amb tu.<sup>20</sup>

---

20 Forner Puntonet, M., i Fàbregas Martori, A. [2022]. *Estem al teu costat. Guia d'atenció a la violència sexual en la infància i l'adolescència per a les famílies cuidadores*. Unitat d'Atenció a les Violències vers la Infància i l'Adolescència, Hospital Vall d'Hebron.

## Saber acompanyar quan hi ha una revelació

L'objectiu clau durant aquest acompanyament és **evitar la revictimització**, per això no hem d'intentar recaptar informació sobre els abusos. S'ha de respectar la privacitat de la víctima i no donar-li un tracte diferenciat del que oferim a la resta de l'alumnat a l'aula. En la mateixa línia, és important que l'infant o l'adolescent mantinga les seues rutines i el major grau d'estabilitat possible per tal d'aportar-li seguretat, confiança i calma<sup>21</sup> i normalitzar el seu dia a dia.

A més, durant aquest procés d'acompanyament, és important empoderar l'infant. Per tal d'aconseguir això, hi ha una sèrie de **bones pràctiques** relacionades amb la revelació o detecció de casos, com ara:<sup>22</sup>

- Comunicar a l'infant que no té la culpa del que ha passat.
- Escoltar-lo activament si vol tornar a parlar del tema després de la revelació.
- Transmetre-li sempre expectatives realistes pel que fa a la situació: «ningú mereix patir cap mena de violència», «no hi ha cap raó que justifique cap tipus de violència», «són situacions complexes, però hi ha una eixida», «hi ha alternatives» o «es farà tot el que siga possible per tal d'ajudar-te».
- Si es fan preguntes sobre el procés que està en marxa després de la detecció, s'ha de respondre amb sinceritat. Per això, si no sabem alguna cosa, ho hem d'expressar

---

21 Bravo Correa, M., i Juárez López, J. R. (2021). *I ara, com t'ajudo? Recomanacions per a familiars quan hi ha una revelació de violència sexual en nens, nenes i adolescents*. Departament de Justícia, Generalitat de Catalunya.

22 Departament d'Educació i Departament d'Igualtat i Feminismes (2022). *Guia d'acompanyament i bon tracte a l'alumnat que verbalitza situacions de violències sexuals*. Generalitat de Catalunya.



amb naturalitat i indicar que buscarem la resposta el més prompte possible.

- Preguntar-li com se sent, si necessita alguna cosa.
- Reforçar, sense jutjar, la valentia per haver-ho explicat.
- Agrair-li la confiança per haver buscat suport en el professorat.

És important entendre i tenir molt en compte aquests factors de reforç emocional, per diverses raons:

**1º** Perquè totes les persones que tenim contacte amb la comunitat d'infantil i primària hem de poder acompanyar adequadament i tenir en compte què necessiten i què pot ser beneficiós.

**2º** És important entendre que part de la violència traumàtica es genera després de denunciar un fet abusiu. Pot haver-hi una violència exercida per la comunitat, basada en actituds estigmatitzadores, invalidants o deslegitimadores. Aquests fets poden ser en si traumàtics i **augmenten exponencialment l'impacte de la violència inicial.**

**3º** Perquè les respostes negatives o inadequades provoquen que hi haja més secretisme o silenci i que les revelacions es reduïsquen en quantitat.

## Saber acompanyar durant el procés d'actuació

Entre els **efectes** de malestar general que incideixen en els casos de violència, **la depressió i l'ansietat** destaquen com a problemes més freqüents. A més, s'ha confirmat que l'abús sexual infantil és un factor de risc que pot anar acompanyat d'**autolesions i conducta suïcida**.<sup>23</sup> Els infants i adolescents que han patit un trauma complex poden pensar que els seus problemes són massa grans per a fer-se'n càrrec, que estan sols, que no li importen a ningú o que res els podrà ajudar. Per aquest motiu, està bé i és necessari rebre ajuda de professionals.<sup>24</sup> Juntament amb la teràpia, hi ha altres maneres en què les persones adultes poden ajudar els i les joves a millorar les coses i a augmentar el suport i la percepció de l'acompanyament. Algunes d'aquestes eines són:

### **A. Acceptar el que ha ocorregut (evitar la reacció social de distracció):**

Quan parlem de distracció ens referim a «fer com si res» o evitar parlar sobre l'abús, mostrar una actitud indiferent davant de l'infant. Normalment, aquestes reaccions evitatives pretenen donar seguretat a l'infant, que oblide el que ha passat i que entenga que a partir d'ara «tot està bé». En canvi, en realitat creen l'efecte contrari, perquè s'interpreten com una sensació d'indiferència davant del que ha ocorregut, que deriva en un sentiment de soledat a l'hora d'afrontar-ho.

---

23 Manigilio, R. [2011]. The role of child sexual abuse in the etiology of suicide and non-suicidal self-injury. *Acta Psychiatrica Scandinavica*, 124, 30–41.

24 Spinazzola, J., Habib, M., Blaustein, M., Knoverek, A., Kisiel, C., Stolbach, B., Abramovitz, R., Kagan, R., Lanktree, C., & Maze, J. [2017]. *What is complex trauma? A resource guide for youth and those who care about them*. National Center for Child Traumatic Stress.

## Què podem fer?

Algunes idees que poden ajudar a parlar i a acompanyar l'infant durant el procés són:<sup>25</sup>

- **Informar** l'infant, mitjançant la persona de referència, sobre les accions que s'estan duent a terme i el suport amb què compta a l'escola, així com d'altres persones que poden ajudar-lo en un moment de malestar: monitors de menjador, al pati, a l'eixida del centre o a l'autobús.
- És important **no caure** en el **tracte diferent** en relació amb la resta de l'alumnat, ja que aquest tipus de respostes normalment estigmatitzen l'infant. Això reforça la seua sensació que no pot superar el trauma i redueix la seua confiança en si mateix, la possibilitat de recuperar-se i la motivació per a fer-ho.
- És important que l'infant mantinga les seues rutines i el major grau d'estabilitat possible per tal d'aportar-li seguretat, confiança i calma i normalitzar el seu dia a dia.

---

25 Àrea d'educació Fill A l'Agulla (2019). *Idees i consells per acompanyar els nostres fills i filles en cas de bullying. Prevención y atención del bullying y las violencias de género*. Fill a l'Agulla.



## **B. Propiciar un entorn segur:**

Aquest punt tindrà una gran rellevància, sobretot quan l'abús s'haja produït entre persones que conviuen al mateix centre escolar o tenen una relació pròxima, com, per exemple, quan l'abús es produeix en el context intrafamiliar. Estar «segur» significa tenir prou protecció per tal que no hi haja un perill físic immediat al voltant, així com seguretat emocional: que la gent que t'envolta no et diga coses roïnes, no et jutge, no faça que et sentes malament amb tu mateix i respecte als teus ritmes.<sup>26</sup>

---

26 Spinazzola, J., Habib, M., Blaustein, M., Knoverek, A., Kisiel, C., Stolbach, B., Abramovitz, R., Kagan, R., Lanktree, C., & Maze, J. [2017]. *What is complex trauma? A resource guide for youth and those who care about them*. National Center for Child Traumatic Stress.

## Què podem fer?

Podem ensenyar estratègies que ens ajuden a sentir-nos més **segurs físicament i emocionalment**. Quan la persona que ha abusat assisteix a la mateixa aula o el mateix centre escolar, és especialment important acompanyar l'infant que ha patit els abusos, preguntar-li com se sent amb la situació i buscar un sistema per tal de restablir la seua sensació de seguretat. La sensació d'inseguretat que experimenta l'infant pot romandre fins i tot després d'haver-se produït la separació en relació amb la persona que ha exercit els abusos. Per aquest motiu, és important prendre algunes mesures, per exemple:

- Permetre que l'infant no faci determinades activitats que tenen a veure amb el contacte físic.<sup>27</sup>
- Preguntar-li com se sent quan el vegem trist o molestat. Acompanyar-lo al pati o al menjador. En aquest punt, la comunicació (preservant la privacitat de l'abús) amb el personal del centre és molt important.



- Ensenyar-li a saber **en qui pot confiar**. Qui l'orientarà millor si es troba en una situació insegura (a casa, amb amics, al seu barri o a l'escola) i si necessita demanar ajuda.
  
- Sense caure en l'estigmatització, és molt important tractar d'**anticiparnos** a determinades situacions que poden repercutir en l'estat psicològic de la persona i fer que apareguen desencadenants que la porten a reviuir l'abús o tenir reviviscències. Algunes propostes són:
  - Aprendre a reconèixer situacions insegures i identificar i posar en pràctica estratègies per a calmar-se quan apareix l'ansietat.
  
  - Planificar els moments més difícils, com el procés judicial, per exemple.<sup>28,29</sup>

---

28 Castaño, C. [2021]. *Navegant les crisis. Una guia per a l'autogestió col·lectiva de les experiències de patiment*. Associació Abilis.

29 El conte *Alguien me ha hecho daño... y ahora ¿qué pasará?* *Guía de apoyo para niños y niñas ante el proceso penal* [2022], elaborat pel Grup de Recerca en Victimització Infantil i Adolescente [GReVIA] de la Universidad de Barcelona és un recurs recomanable per a treballar amb infants víctimes d'abús sexual que han de passar per un procés penal. Aquest conte explica amb un llenguatge adaptat i senzill què pot esperar l'infant de cada professional i de la seua participació en la notificació, l'exploració i el judici. Disponible en: [https://www.observatoriodelainfancia.es/oia/esp/documentos\\_ficha.aspx?id=8135](https://www.observatoriodelainfancia.es/oia/esp/documentos_ficha.aspx?id=8135).

## B. Comprendre els possibles efectes en el treball escolar

Com a acompanyants, hem de conèixer les conseqüències que poden experimentar les víctimes d'abús sexual infantil i, en particular, les que es manifesten més clarament a l'entorn educatiu. Hi ha estudis que indiquen que la violència contra la infància pot tenir un impacte sobre el rendiment acadèmic de qui la pateix. L'impacte de la violència pot implicar **dificultats més grans per a l'aprenentatge** i pot tenir com a efecte col·lateral unes taxes d'absentisme més altes, més probabilitat de repetir curs i una probabilitat major d'abandonar prematurament els estudis.<sup>30</sup>

La **pèrdua d'hores lectives** durant el curs, a causa de la necessitat d'absentar-se per a dur a terme diligències relacionades amb el procediment d'actuació o el procés judicial, o a causa de les conseqüències experimentades o la seua intervenció, pot provocar, en alguns casos, que l'infant requerisca un suport extra en el treball escolar.

A més, la **dissociació** a la qual sovint recorren les víctimes d'abús sexual infantil com a mètode de protecció davant de l'abús i, posteriorment, davant del procés de denúncia, pot provocar amnèsia, desorientació i confusió. L'infant pot experimentar reviviscències i dificultats per a connectar amb les seues emocions. Això pot afectar el desenvolupament del seu treball a l'aula.

---

30 Thunberg, S. (2022). Victimization and school: Young people's experiences of receiving support to keep up with their schoolwork. *International Review of Victimology*.

## Què podem fer?

Als infants que estan immersos en el procés desencadenat a partir de la comunicació se'ls exigeix passar un procés llarg i molt intens, i és per aquesta raó que els acompanyants han de ser més conscients de les conseqüències que pot tenir. És important conèixer quina és la realitat de l'infant que pateix una experiència traumàtica per a intentar dur a terme les adaptacions necessàries que li permeten seguir adequadament el curs.

- **Donar suport de forma organitzada i continuada:** Està demostrat que un vincle afectiu i d'afecció segura amb una persona adulta durant un període de temps suficient és positiu per a la recuperació psicològica de l'infant que ha patit abusos.
- És important **no baixar l'exigència, però donar suport en la pràctica del treball escolar.** La necessitat de no assenyalar o donar un tracte diferenciat no impedeix que puguem dur a terme adaptacions que tinguin en compte les necessitats reals de l'infant.
- És important **no separar l'infant del grup** de l'aula al complet, però proporcionar-li el nostre suport escolar per a no fomentar l'estrès o l'ansietat.
- Podem **construir una estratègia** amb el suport del personal d'orientació i l'infant mateix per tal de garantir la seua comoditat i oferir-li una adaptació de les tasques o un suport addicional.
- **Estar disponibles** per a repetir les lliçons que s'haja pogut perdre i per a resoldre dubtes i corregir errors amb reforç positiu continuat.

## En els nostres exemples:

- **En el cas de Llúcia**, on és la tutora qui parla amb els pares pels canvis conductuals que ha notat en la xiqueta, després de la revelació podrà continuar fent costat a Llúcia quan calga. Per a aconseguir això, la tutora li comenta a Llúcia en privat que estarà disponible per a escoltar-la quan ho necessite, que intentarà ajudar-la en tot el que pugui i que no dubte a acudir a ella si sent alguna dificultat o té algun problema. A partir d'aquest moment, continua atenta als canvis conductuals o emocionals que Llúcia pugui mostrar a l'aula o que els pares li comenten. També promourà la reintegració de Llúcia en les activitats de l'aula —ja que s'havia allunyat dels seus companys i companyes en els últims mesos— per a evitar l'aïllament social de la xiqueta i fomentar la normalització de la seua vida diària, especialment al centre educatiu.

## ② Ens acompanyem.

### Autocura del professorat

El que li ocorre directament a una persona del nostre entorn afecta també la comunitat. A més, si estem involucrades en el procés de prevenció o revelació i acompanyament a una persona que ha patit abusos, és normal que pugui afectar-nos com a acompanyants i com a comunitat educativa.

En aquest sentit, és important detectar les necessitats principals que podem afrontar com a professorat i treballar amb estratègies que faciliten el treball en equip.

#### Possibles necessitats del professorat:

##### **A. Una formació més àmplia:**

La primera necessitat, i la més important de totes, és la falta de formació al voltant de la violència contra la infància i, en concret, l'abús sexual infantil. Per a molts professionals, l'abús sexual infantil és una realitat que consideren aliena a la seua quotidianitat.

Es pot escoltar una notícia en els mitjans de comunicació relacionada amb abusos sexuals, però no es considera que siga res més enllà d'un fet aïllat i no sembla possible o real que això pugui succeir en el nostre entorn. A més, es creu que si succeïra es podria detectar fàcilment.

En moltes ocasions, darrere d'un infant o adolescent amb dificultats (com ara problemes de conducta, inhibició social, pèrdua del control dels esfínters, inici en el consum de tòxics i múltiples i diversos símptomes), pot haver-hi una situació d'abús sexual infantil.

## Què podem fer?

- Si encara no existeix un pla global de prevenció en el nostre centre, podem proposar sessions de formació en la prevenció i detecció davant de l'abús sexual infantil.
- També podem proposar activitats intercomunitàries de sensibilització i formació contra l'abús sexual infantil dins del nostre municipi i en col·laboració amb altres figures, com la biblioteca municipal, els poliesportius, etc.

### **B. Compartir la por:**

Un altre dels impediments en el moment de la detecció és la por. La por ens limita i ens afecta al llarg de tot el procés després d'una revelació o detecció d'una situació d'abús sexual infantil. Poden aparèixer moltes pors, que poden ser diferents en funció de cada persona o situació: por d'equivocar-nos, por de rebre una denúncia, por de no tenir el suport de la institució, por d'haver de canviar de destinació o de treball, por de no poder protegir l'infant, etc.

Quan experimentem una emoció de por intensa, el nostre organisme pot respondre principalment de tres maneres:<sup>31</sup>

---

31 Save the Children [2020]. Manual formativo para profesionales del sector educativo en detección y notificación de la violencia sexual contra la infancia. Módulo 4: Limitaciones o miedos de los profesionales sobre las revelaciones y las notificaciones: <https://bit.ly/3BYkUzu>.

- **1º Bloqueig:** No saber què fer. En alguns casos es poden arribar a dissociar determinats comportaments i verbalitzacions de la víctima com a mecanisme de defensa, sense tenir en compte una perspectiva global de l'alumnat i del seu comportament.
- **2º Escapada:** Una altra resposta possible és la fugida o l'escapada. En una possible situació d'abús sexual infantil, seria l'exemple de mirar cap a un altre costat, no voler saber-ne res per a no clavar-me en problemes i que després em puguen exigir alguna cosa, pensar que no és assumpte meu o que no és una funció del meu lloc de treball. Fins i tot, hi ha situacions en què s'arriba a culpabilitzar la víctima, dipositant-hi la responsabilitat.
- **3º Lluita:** Finalment, un altre tipus de resposta pot ser la lluita o l'atac. És a dir, actuar afrontant la situació i activant els mecanismes de protecció que hi ha, i duent a terme les derivacions i notificacions oportunes.

A més d'aquestes tres respostes típiques davant la por i l'amenaça (el bloqueig, l'escapada i la lluita), podem establir una quarta **resposta d'afrontament**. Aquesta quarta manera de respondre consistiria a buscar orientació i suport perquè no se sap com actuar o procedir, ja que se sent desbordament o es desconeixen els procediments que cal seguir.

## Què podem fer?

- **Potenciar activament la formació** de les persones de consulta o referents als centres educatius.
- Consultar aquestes **persones de referència** i confiar en el treball de l'equip directiu.
- Si ens sentim emocionalment desbordats, hem de **buscar ajuda**. A vegades, quan el centre escolar compta amb personal de psicologia, pot ser suficient parlar amb aquests professionals. No obstant això, en altres ocasions potser cal buscar un recurs extern especialitzat.

### C. Confiança en el desenvolupament del procés:

Podem haver tingut una mala experiència en notificacions anteriors en les quals no s'haja donat una resposta satisfactòria o adequada per part dels recursos competents o especialitzats, per la qual cosa es pot generar una certa expectativa d'inutilitat.

En moltes ocasions, després de les notificacions, els recursos especialitzats han pogut dur a terme intervencions que les persones informants desconeixen, per la confidencialitat i el deure de reserva que té el personal que intervé amb la infància. En altres casos, és possible que no s'haja pogut donar una solució o resposta adequada. Ara bé, per aqueix motiu no podem hipotecar futures actuacions que poden ajudar altres víctimes en edat infantil.



No tenir esperança pot afectar la detecció de casos de victimització sexual infantil mitjançant la sensació i el pensament que el que fem no servirà per a res, la desconfiança i el dubte que tot el que hem de mobilitzar i fer finalment servisca per a alguna cosa.

## Què podem fer?

- Proposar activitats intercomunitàries de formació contra l'abús sexual infantil al nostre municipi i en col·laboració amb figures com ara els serveis socials, pediatres del municipi, etc. D'aquesta manera podrem conèixer qui són les persones que reben la informació quan fem una notificació des del nostre centre i fomentarem la confiança.

### **D. Càrrega administrativa pròpia de les funcions que desenvolupa el professorat:**

La càrrega administrativa particular de les funcions del professorat sumada a la inclusió d'eines de prevenció a l'aula i a l'acompanyament a la víctima pot resultar molt pesada. Per això, la **cohesió de l'equip docent i l'equip directiu** és una peça clau en la facilitació de les activitats que s'han de desenvolupar en aquest sentit.

**Acompanyar qui acompanya**, tant en la prevenció com en la revelació i els moments posteriors és una funció molt important, tot i que a vegades és difícil de dur a terme i demanar-la sobretot en un espai de treball. No obstant això, per tal que el procés siga beneficiós és important estar acompanyats i saber posar límits per a no perjudicar-nos a nosaltres mateixos.

## Què podem fer?

- La **cohesió del grup** és fonamental per a treballar conjuntament. La complicitat, la confiança i l'entesa es treballen amb el temps. Per a aquest treball és fonamental promoure el coneixement mutu compartit mitjançant l'escolta activa i interessada, treballar la capacitat de diferir en opinions i conèixer les diferents formes d'expressió de l'equip. Aquest treball s'ha de fer amb temps.
- Treballant la cohesió amb debats sobre casos ficticis, per exemple. Quan l'equip està cohesionat i es cuida, l'acompanyament serà molt més eficaç.
- Tenir clar i repetir-nos que l'objectiu final és el **benestar del menor**. Visibilitzar les tensions i la diversitat dins de l'equip, no negar-les.
- El fet de tenir present que les visions crítiques-constructives i dissidents propicien la reflexió sobre sensibilitats diferents pot fer que el procés siga millor.
- **Acompanyar des del centre educatiu** l'esforç formatiu contra la violència sexual cap a la infància.
- Incloure sempre en el currículum d'Educació Infantil i Primària l'**educació afectivosexual**.

- Informar tota la comunitat educativa dels protocols d'actuació davant de la violència vigent.
- Incloure la prevenció de la victimització sexual infantil en la formació inicial del professorat i en els temaris d'accés a la funció pública. Considerar el procés com una manera de promoure un canvi de cultura al centre educatiu i un compromís amb la creació d'espais segurs i lliures d'impunitat.
- Mirar l'abús des d'una visió sistèmica. Això ens permet treballar per a fer canvis significatius en el comportament dels professionals de l'educació, entre ells i amb els alumnes i la comunitat, que fomenten i promoguen el respecte entre persones amb edats i jerarquies diferents.
- Mirar cap a dins, cap a l'estructura organitzativa, i intentar millorar un lideratge conscient de totes les persones que treballen al centre, per tal de fomentar la **responsabilitat** comunitària i social.
- Evitar el negacionisme davant de l'existència de l'abús sexual en la infància. Per a poder treballar en la prevenció necessitem reconèixer que pot ocórrer també al nostre centre educatiu. **Amb aquest objectiu es poden dur a terme activitats d'intercanvi de rols.**

## ③ Altres necessitats d'acompanyament a l'aula

Una vegada s'ha posat en marxa el procediment d'actuació, és possible que calga intervenir al centre escolar o a l'interior de l'aula de l'infant que ha revelat els abusos. El dany causat a un infant que ha patit violència l'ha d'afrontar tota la societat i, particularment, el seu entorn pròxim.

En el cas de l'entorn escolar, **el millor acompanyament per a l'alumnat serà la formació sobre educació afectivosexual i la prevenció de l'abús sexual infantil**. Quan el centre o l'aula on s'haja detectat un cas no dispose d'un pla de prevenció, caldrà desenvolupar-lo i posar-lo en pràctica.

Per exemple, a vegades l'infant ha d'absentar de l'aula de manera temporal o permanent. En algunes poques ocasions, part de la informació sobre el cas pot arribar a circular entre l'alumnat, siga per una negligència o perquè l'infant mateix ha traslladat informació sobre la seua experiència a algun company o companya de l'aula. Davant del dubte a l'hora de gestionar aquestes situacions, es recomana consultar-ho amb el coordinador o coordinadora de benestar i protecció del centre escolar.

En qualsevol cas, com ja s'ha esmentat, cal evitar la revictimització de l'infant i la transmissió d'informació sobre el cas entre el professorat i l'alumnat. Crear un **entorn emocionalment segur**, fomentant l'empatia, la sensibilitat, el desenvolupament d'habilitats socials, el respecte a la privacitat dels companys i companyes, etc., és crucial per a aconseguir aquest objectiu. La promoció d'aquests entorns de seguretat i confiança no només serà útil per a la intervenció en casos d'abús sexual, sinó que ajudarà a evitar també altres problemàtiques com la violència entre iguals.

## Contingut clau

Des del centre educatiu es donarà suport i acompanyament tant als professionals del centre que tinguen la funció d'acompanyar, o puguen arribar a tenir-la, com a la comunitat.

### **Algunes possibles necessitats de l'infant:**

- Davant de la revelació: escolta, proximitat, reconeixement i ajuda.
- Durant el procés d'actuació: acceptació, moure's en un entorn segur i poder seguir el curs, amb les adaptacions indispensables.

### **Algunes de les possibles necessitats del professorat:**

- Formació més àmplia sobre l'abús sexual infantil i la prevenció.
- Compartir la por causada per la notificació.
- Confiar en el desenvolupament del procés.
- Delegar alguna càrrega administrativa pròpia de les funcions del professorat quan calga pel benestar de l'infant o prioritzar la prevenció com a matèria a treballar a l'aula.

### **Algunes de les possibles necessitats de la resta de l'aula:**

- El millor acompanyament a la comunitat serà l'educació afectivosexual integral.
- A més d'aspectes d'empatia, privacitat i sensibilitat.

**És molt important preservar la privacitat de la víctima i la confidencialitat dels casos!**

A2

# Annex

*Activitats per a  
prevenir l'abús sexual  
infantil amb l'alumnat*

# Bloc temàtic 1

## *Drets de la infància*

### Recopilació de recursos:



**Guia de recursos i activitats per a treballar amb la infància i l'adolescència els seus drets**, Direcció General d'Infància i Adolescència de la Conselleria d'Igualtat i Polítiques Inclusives, Generalitat Valenciana, 2021.

<https://inclusio.gva.es/es/web/menor/promocion-derechos-de-infancia-y-adolescencia/guia-de-recursos-i-activitats>



**Lloc web del Programa educatiu d'UNICEF, Educa en drets («EDUCA»)**, compta amb una Biblioteca de recursos i activitats amb material per a utilitzar en educació infantil i primària tant en castellà com en valencià.

<https://www.unicef.es/educa/biblioteca>



**Nuestros derechos en pictogramas**, Observatorio de la Infancia y Adolescencia de Andalucía, 2015.




[https://www.observatoriodelainfancia.es/oia/esp/documentos\\_ficha.aspx?id=4817&vengoDe=busqueda\\_resultado](https://www.observatoriodelainfancia.es/oia/esp/documentos_ficha.aspx?id=4817&vengoDe=busqueda_resultado)



# Bloc temàtic 2

## *Educació en igualtat de gènere*

### Recopilació de recursos:

-  **Guia de «Patis Coeducatius»**, en Repositori de Recursos web per a la Igualtat i la Convivència (REICO), Direcció General d'Inclusió Educativa de la Conselleria d'Educació, Esport i Cultura, Generalitat Valenciana, s/d.  
<https://ceice.gva.es/es/web/inclusioeducativa/guia-de-patis-coeducatius>
-  **Guía didáctica para la igualdad de género en la infancia**, Junta de Andalucía, Córdoba 2006.  
<https://es.slideshare.net/mlolita/gua-didctica-gnero-iguales-iii-10-11-06>
-  **Recursos web per la inclusió educativa. Eines per al professorat**, CEFIRE Educació Inclusiva, Conselleria de Educació, Cultura i Esport, Generalitat Valenciana, s/d.  
<https://portal.edu.gva.es/cefireinclusiva/wp-content/uploads/sites/193/2020/04/RECURSOS-COMPARTITS.pdf>

# Bloc temàtic 3

## *Educació sexoafectiva*

### Recopilació de recursos:



**Guia d'Educación sexual integral per a Educació Infantil**, en Repositori de Recursos web per a la Igualtat i la Convivència [REICO], Direcció General d'Inclusió Educativa de la Conselleria d'Educació, Cultura i Esport, Generalitat Valenciana, 2021.  
<https://ceice.gva.es/es/web/inclusioeducativa/guia-educacio-sexual>



**Guia d'Educació sexual integral per a Educació Primària**, en Repositori de Recursos web per a la Igualtat i la Convivència [REICO], Direcció General d'Inclusió Educativa de la Conselleria d'Educació, Cultura i Esport, Generalitat Valenciana, 2021.  
<https://ceice.gva.es/es/web/inclusioeducativa/guia-educacio-sexual>



**Guia d'Educació sexual integral per a Educació Especial**, en Repositori de Recursos web per a la Igualtat i la Convivència [REICO], Direcció General d'Inclusió Educativa de la Conselleria d'Educació, Cultura i Esport, Generalitat Valenciana, 2022.  
<https://ceice.gva.es/es/web/inclusioeducativa/guia-educacio-sexual#infantil>



**Guia d'Educació Sexual «Els nostres cossos, els nostres drets»**

[per a l'Educació Secundària Obligatòria], en Repositori de Recursos web per a la Igualtat i la Convivència [REICO], Direcció General d'Inclusió Educativa de la Conselleria d'Educació, Cultura i Esport, Generalitat Valenciana, 2a ed., 2021.

<https://ceice.gva.es/es/web/inclusioeducativa/guia-educacio-sexual>



**Buscador de pictogrames de ARASAAC.** Projecte finançat pel Departament d'Educació Cultura i Esport del Govern d'Aragó i coordinat per la Direcció General d'Innovació i Formació Professional d'aquest departament.

<https://arasaac.org/pictograms/search/core%20vocabulary>

## Activitats elaborades en el marc del Projecte EDUCAP:

Activitat 1. Bingo Express

Activitat 2. Sentiments mesclats

Activitat 3. Carlitos davant de l'espill

Activitat 4. Aquest és el meu cos



# Activitat 1: Bingo Express

**Tipus d'activitat: Jo m'expresse, tu t'expresses**

## Objectius

- Reconèixer i afavorir la discriminació emocional i promoure la comunicació i l'expressió dels sentiments.
- Observar, reconèixer i expressar nocions de grat i desgrat, i identificar-les amb senyals corporals.

## Recursos

### Materials

Cartons de bingo (per a imprimir), làmines dels rostres dels personatges: Víctor, Gabi, Baltasar i Gato (per a imprimir), lletra de la cançó de cúmbia *Vocalá* (per a imprimir), cançó de cúmbia *Vocalá* (en CD d'àudio), equip de so, llapis o llegums per a marcar el bingo, fulls per a dibuixar i llapis per a pintar.

### Espacials

Convidar el grup a conèixer uns «nous amics» que s'integraran al curs durant l'any, amb els quals compartiran algunes activitats, ensenyaments i jocs: Víctor, Gabi, el lloro Baltasar i Gato. Aquests nous amics pertanyen a una banda musical xxx i se'ls pot dir que més avant escoltaran algunes de les seues cançons (se suggereix instal·lar les làmines dels rostres dels personatges en algun lloc de la sala, visible per a tot l'alumnat. Les imatges estan disponibles en la web). Comentar amb l'alumnat que aquests nous amics els ajudaran a expressar-se i demanar-los que intercanvien opinions sobre el que saben d'aquest concepte, és a dir, què significa expressar-se, com ho fem i per què és important que ho fem.

El professorat pot guiar l'activitat i comentar que expressar és, també, comunicar als altres el que sentim per dins. Per exemple, amb frases com «Si faig aquest gest (mímica de tristesa o enuig), estic comunicant-vos el que sent, què estic expressant?».

## Desenvolupament

Convidar els infants a participar en conjunt d'un bingo, que conté dibuixos de diferents expressions que reflecteixen emocions o sentiments dels personatges. Entregar a cada infant o per grups (depenent del nombre d'alumnes) un cartó de bingo (disponible en la web).

El professorat llig situacions que descriuen expressions dels personatges; els infants han de marcar en el seu cartó de bingo si tenen la imatge que correspon a aqueixes situacions. Guanya l'infant, l'adolescent o el grup que completa primer el seu cartó.

- Quan Víctor se sent trist, es posa a tocar la guitarra.
- Gabi no vol menjar perquè està apenada.
- Gabi apreta les dents i els punys quan té ràbia.
- Quan Víctor està enfadat, creua els braços i es posa roig com un titot.
- Quan Víctor té por li agafa una suor freda.
- Sembla que Gabi té por, perquè es tapa les orelles amb les mans.
- Víctor somriu molt content perquè ha arribat a aquest curs a fer nous amics i amigues.
- Gabi bota d'alegria perquè acaba d'inventar una nova cançó. Víctor no troba el seu lloro.
- Baltasar es rasca una vegada i una altra perquè està molt nerviós.
- Gabi sent l'estómac tancat, està nerviosa perquè no ha estudiat per a l'examen d'avui.
- Quan Víctor se sent ansiós, pot engolir-se tres entrepans seguits.
- Gabi se sent ansiosa perquè està a punt de ser el seu aniversari, es mou d'un lloc a l'altre impacientment.
- Víctor i Gabi es volen molt, són amics des de xicotets i s'ajuden i cuiden l'un de l'altre.

## Observacions

Se suggereix imitar, també, les expressions o els sentiments descrits, de manera que puguem experimentar i observar les diferents possibilitats d'expressió davant de situacions similars, com ara por, angoixa, alegria, tristesa, cansament, etc.



## Activitat 2: Sentiments mesclats

**Tipus d'activitat: Jo m'expresse, tu t'expresses**

### Objectius

- Reconèixer i afavorir la discriminació emocional i promoure la comunicació i l'expressió dels sentiments.
- Observar, reconèixer i expressar nocions de grat i desgrat, i identificar-les amb senyals corporals.

### Recursos

**Materials:** Fulls DIN A4, llapis de colors, imatges del cos humà.

**Espacials:** Aula de classe, màrtegues o estores per a seure a terra.

### Desenvolupament

Asseguts en rogle, convidar els infants a comentar les sensacions de grat i desgrat que els sentiments els provoquen, i a identificar en el cos la sensació, l'emoció o el sentiment experimentat. Totes les respostes són vàlides. Per exemple, «La tristesa resulta agradable o desagradable? En quina part del cos sentiu la tristesa? L'enuig resulta agradable o desagradable? On el sentiu?».

Se suggereix indagar en una àmplia gamma de sentiments i no sols en els bàsics, com l'alegria i la pena. Això és important perquè diverses situacions ens provoquen determinades sensacions i hi reaccionem d'acord amb les pròpies vivències personals, la qual cosa fa interessant ampliar el vocabulari dels infants en aquest aspecte per a poder diferenciar i aclarir que, a vegades, reaccionem d'una determinada manera, però ens costa identificar què és el que ens passa o com expressar-ho. Per exemple, «si estem nerviosos, podem pegar portades perquè no sabem què fer, però potser això no significa que estiguem enfadats, sinó que no sabem què fer quan estem nerviosos».

**Per mitjà d'imatges:** Reflexionar en conjunt, mostrant una imatge d'un infant aparentment enfadat al costat de la seua àvia: «Què li ha passat a Juli? Segurament l'àvia es deu preguntar per què Juli està enfadat amb ella, però en el fons se sent trist i en lloc de poder dir el que li passa, ho expressa amb enuig». I això ho podem repetir amb més imatges per a identificar sentiments.

«Per això és important intentar comunicar clarament els nostres sentiments i expressar-se d'una manera clara. Així és més fàcil relacionar-nos amb la resta i demanar ajuda quan la necessitem».

**Per mitjà de l'art:** Demanar-los que dibuixen o narren situacions en què han tingut una mescla de sentiments: què van sentir, per què, com ho van sentir, on ho van sentir, què van fer i què podrien fer quan tornen a sentir-se així. En el cas dels infants es pot entregar la imatge impresa del cos humà per tal que pinten el color de l'emoció i el lloc on la van sentir.

**Tancament:** Per a finalitzar l'activitat, els personatges conviden els infants a cantar i ballar una cançó que el professorat determinarà, d'acord amb l'edat de l'alumnat. Amb el propòsit d'avaluar la integració dels continguts de la sessió, se suggereixen les preguntes guies següents, que el professorat pot formular a l'alumnat:

- Per què és important expressar el que se sent?
- Com puc reconèixer quan una cosa m'agrada o em desagrada?
- Anomenar els sentiments o les emocions que reconeixen en aquest mateix moment i identificar en quina part del cos els senten i si és agradable o desagradable.

## Observacions

### **Alguns sentiments suggerits per a identificar-los amb més claredat:**

Preocupació, vergonya, por, amor, confusió, alegria, ràbia, tendresa, nervis o altres. És possible que les sensacions que alguns d'aquests sentiments provoquen en les persones siguin agradables i desagradables alhora. El professorat podrà empatitzar amb l'alumnat i comentar que, efectivament, a vegades resulta difícil entendre el que sentim, perquè podem sentir una cosa agradable i desagradable alhora, i que es mesclen emocions i sentiments diferents.

El professorat llig algunes frases que descriuen situacions en què es mesclen els sentiments i convida els infants a comentar què ha ocorregut, quins sentiments creuen que es mesclen. Se suggereix emfatitzar que tots tenim emocions i sentiments similars, però que els expressem de manera diferent. Això depèn de la nostra manera de ser i d'altres factors com la cultura, l'edat, el que aprenem a casa i a l'escola, etc. I que a vegades ens costa expressar bé el que sentim o el que fem, de manera que els altres no entenen el que ens passa.



## Activitat 3: Carlitos davant de l'espill

### Tipus d'activitat: El meu cos, la meua sexualitat

#### Objectius

- Identificar les principals parts del cos.
- Reconèixer les característiques pròpies, la identitat corporal sexuada i respectar les diferències.
- Promoure conductes d'autocura.
- Afavorir la construcció d'una noció integral de la sexualitat, lligada a l'autocura, que inclou aspectes biològics i identitat de gènere.
- Avaluar la motivació de l'alumnat i conèixer els sentiments i coneixements que tenen sobre el tema.

#### Recursos

**Materials:** Versos *Pamela cuida a Pamela* (per a imprimir, un per persona), làmines de versos *Pamela cuida a Pamela* (per a imprimir), fulls per a dibuixar i llapis per a pintar.

#### Desenvolupament

Es recorda el conte. Es formularà una pregunta i es deixarà un temps de 10 o 15 segons aproximadament per tal que els infants hi reflexionen. Després se li demanarà a cada estudiant que conteste a la pregunta referida al capítol.

**Preguntes:**

- Qui és el protagonista del conte?
- A qui coneix el protagonista a l'eixida de l'escola?
- Què li ofereix l'home al protagonista?
- A canvi de què?
- Què li diu la mare del protagonista al protagonista?
- Què faries tu en el cas del protagonista?





## Activitat 4: Aquest és el meu cos

**Tipus d'activitat: El meu cos, la meua sexualitat**

### Objectius

- Identificar les principals parts del cos.
- Reconèixer les característiques pròpies, la identitat corporal sexuada i respectar les diferències.
- Promoure conductes d'autocura.
- Afavorir la construcció d'una noció integral de la sexualitat, lligada a l'autocura, que inclou aspectes biològics i identitat de gènere.
- Conèixer la seua imatge corporal.
- Indicar les zones íntimes on no han de ser tocats, acariciats o besats sense el seu consentiment.

### Recursos

**Materials:** Làmines «Nuestro cuerpo» i retoladors rojos.

### Desenvolupament

Es reparteix a cada estudiant una làmina «Nuestro cuerpo» segons el seu sexe. S'explica en què consisteix l'activitat. Cada estudiant acolorirà o assenyalerà amb retolador roig les zones on no li agradaria ser acariciat, besat...

**Tancament:**

Amb el propòsit d'avaluar la integració dels continguts de la sessió, se suggereixen les preguntes guia següents, que el professorat pot formular a l'alumnat:

- En què es diferencien els homes i les dones?
- Quines són les zones íntimes d'un home i d'una dona?
- Què és la sexualitat?
- Com em cuide i protegisc les meues zones íntimes?

# Bloc temàtic 4

## *Comprensió de l'abús sexual infantil*

### Recopilació de recursos:



**Guia per a la prevenció de l'abús sexual en xiquets i xiquetes. Materials d'Educació Infantil i Educació Primària**, en Repositori de Recursos web per a la Igualtat i la Convivència [REICO], Direcció General d'Inclusió Educativa de la Conselleria d'Educació, Cultura i Esport, Generalitat Valenciana, s/d.  
<https://ceice.gva.es/es/web/inclusioeducativa/guia-per-a-la-prevencio-de-l-abus-sexual>



**Guia pedagògica de treball «Sentir que sí, sentir que no».** Prevenció de l'abús sexual infantil, Ajuntament de Barcelona, 2018. La guia i les activitats que s'hi proposen es desenvolupen segons una sèrie de vídeos per a utilitzar a l'aula amb l'alumnat de Primària.  
<https://ajuntament.barcelona.cat/infancia/es/canal/sentir-que-si-sentir-que-no>



**Ep! No te badis!** Guia pedagògica per a la prevenció de l'abús sexual i altres maltractaments infantils, José-Manuel Alonso Varea *et al.*, 2000.  
<http://www.alonsovarea.com/pdfs/Ep%20guia%20pedagogica.pdf>



Materials i recursos de la **Campanya 1 de cada 5** del Consell d'Europa («**La regla d'en Kiko**») i altres recursos relacionats amb aquesta campanya elaborats per FAPMI - ECPAT Espanya.

<https://ecpat-spain.org/campana-1-de-cada-5/1-de-cada-5-materiales-recursos/#55-75-acciones-formativas>

## Activitats elaborades en el marc del Projecte EDUCAP:

Activitat 1: Musicalització de contes

Activitat 2: Ens conscienciem i conscienciem altres persones

Activitat 3: Famílies afectuoses, famílies estimades



# Activitat 1: Som professionals de la música

## Tipus d'activitat: Musicalització de contes

### Objectius

- Reconèixer situacions d'abús sexual infantil a través de la narració de contes.
- Reflexionar sobre les implicacions de les vivències dels diferents personatges de cada conte.

### Recursos

Suggeriments de contes: *En Kiko i la mà* [Consell d'Europa], *Crida ben fort, Estela!* [Bel Olid i Martina Vanda].

### Desenvolupament

El treball dels diferents contes presentats en l'apartat de Recursos es pot dur a terme de maneres diferents:

1. Lectura.
2. Musicalització per part de l'alumnat per tal d'afavorir la comprensió de l'emoció transmesa.
3. Creació de muntatge (banda sonora + selecció gràfica) per part del professorat.
4. Lectura dramatitzada del conte per part de l'alumnat i posterior col·loqui.

**Tancament:** Més enllà de la selecció de qualsevol de les propostes anteriors, sempre s'haurà de fer una reflexió amb l'alumnat, partint de l'ús de representacions acolorides i retallables de cada personatge per part de l'alumnat: mitjançant un joc amb aqueixes figures retallables, l'alumnat ha de moure-les per tal que duguen a terme les accions que han observat que fa cada personatge, de manera que, a través d'aqueixa escenificació, puguin comprendre millor què ha succeït. Tot allò que es representa de forma vivenciada, «cosificada», és comprès més ràpidament per l'alumnat d'aquesta etapa educativa.



## Activitat 2: Ens conscienciem i conscienciem altres persones

### Tipus d'activitat: Artistes de la conscienciació

#### Objectius

- Visibilitzar l'abús sexual infantil mitjançant la representació artística.
- Comprendre quins tipus d'abús sexual infantil hi pot haver i saber diferenciar-los de les mostres d'afecte.
- Donar sentit a situacions d'abús que puguen estar experimentant en primera o tercera persona, mitjançant la reflexió sobre l'obra artística dels seus iguals.

#### Recursos

**Materials:** Argila, plastilina de colors, aquarel·les, retoladors, tèmperes, paper continu, paper de dibuix, paper DIN A3, llapis de colors.

#### Desenvolupament

**En primer lloc**, se'ls indicarà que facen amb l'argila i/o la plastilina una representació del propi cos. Després han de fer una figura de la persona que més els estima o que cadascun pensa que més els estima. Finalment, han d'unir-les en una mateixa composició que mostre la forma en què més els expressa el seu afecte aqueixa persona. Es tracta d'observar si distingeixen entre les mostres d'afecte vertaderes i les que són antecedent o són considerades abús sexual infantil. L'alumnat més jove no sap distingir-ho i és la formació a l'aula la que els prepararà per a fer-ho. En cas que es detecten conductes estranyes, el professorat els animarà a reflexionar sobre quins missatges els comuniquen les persones que han dut a terme aqueixes demostracions de suposat afecte.

**En segon lloc**, amb papers i retoladors, tèmperes, etc., es procedirà a dibuixar representacions abstractes de com se senten quan les mares, pares, avis o àvies, tios o ties, etc. els demostren afecte. Quins colors utilitzen? De quina forma fan els traços? Tot això pot mostrar sentiments oposats, contradictoris, a l'hora d'experimentar les mostres d'afecte que, potser, poden ser detectades com a conductes abusives.

**Tancament:** Després de fer cada obra, s'ha de promoure un temps de visualització de l'obra artística de cada company i dur a terme per torns un intercanvi de paraules sobre què pensen que estan veient, què ha tractat de plasmar el company o la companya. Poden, fins i tot, agrupar les obres per representacions similars; d'aquesta manera, si es descobreixen situacions d'abús sexual infantil, es poden sentir compresos pels seus iguals i animats a denunciar-ho.



## Activitat 3:

# Famílies afectuoses, famílies estimades

### Tipus d'activitat: Dibuixem l'afecte de la nostra família

#### Objectius

- Comprendre quins tipus d'abús sexual infantil hi pot haver i saber diferenciar-los de les mostres d'afecte.
- Visibilitzar les mostres d'afecte necessàries per a créixer emocionalment forts i per a diferenciar l'afecte de l'abús.

#### Recursos

**Materials:** Llapis de colors, paper DIN A4, llapis de fusta, retoladors.

#### Desenvolupament

**En primer lloc,** han de dibuixar les maneres en què la seua família els expressa afecte, cadascuna en un full diferent.

**En segon lloc,** es disposaran tots els dibuixos a terra, per tal que l'alumnat pugua agrupar els que mostren representacions d'afecte similars (abraçades amb abraçades, etc.). Després, es col·locaran en la paret, que comptarà amb diferents seccions assenyalades: «És afecte» i «No és afecte». En aquesta última secció s'hauran de col·locar totes les representacions que puguen haver quedat ambigües o estranyes a ulls d'altres persones.



**En tercer lloc**, es comentaran les mostres d'afecte iguals i les que puguen ser diferents, i es tractarà de conscienciar l'alumnat sobre el tipus de reaccions que haurien de tenir davant d'unes i altres.

# Bloc temàtic 5

## *Seguretat personal i xarxa de suport*

### Recopilació de recursos:



**Guia per a la prevenció de l'abús sexual en xiquets i**

**xiquetes. Materials d'Educació Infantil i Educació Primària**, en

Repositori de Recursos web per a la Igualtat i la Convivència

(REICO), Direcció General d'Inclusió Educativa de la Conselleria

d'Educació, Cultura i Esport, Generalitat Valenciana, s/d.

<https://ceice.gva.es/es/web/inclusioeducativa/guia-per-a-la-prevencio-de-l-abus-sexual>



**Guia pedagògica de treball «Sentir que sí, sentir que no».**

Prevenció de l'abús sexual infantil, Ajuntament de Barcelona,

2018. La guia i les activitats que s'hi proposen es desenvolupen

segons una sèrie de vídeos per a utilitzar a l'aula amb l'alumnat

de Primària.

<https://ajuntament.barcelona.cat/infancia/es/canal/sentir-que-si-sentir-que-no>



**Ep! No badis!** Guia pedagògica per a la prevenció de l'abús

sexual i altres maltractaments infantils, José-Manuel Alonso Varea

*et al.*, 2000.

<http://www.alonsovarea.com/pdfs/Ep%20guia%20pedagogica.pdf>

# Activitats elaborades en el marc del Projecte EDUCAP:

Activitat 1. L'espai personal i els límits

Activitat 2. Com ens sentim



# Activitat 1:

## L'espai personal i els límits

**Tipus d'activitat: Mostres d'afecte bones, mostres d'afecte roïnes**

### Objectius

- Introduir a les persones en Educació Infantil en nocions com «espai personal» i «límits personals», i relacionar-les amb l'autocura.
- Discriminar situacions que implicarien una transgressió de l'espai personal i enfortir la confiança en l'establiment de límits.
- Enfortir la capacitat per a distingir senyals d'alerta i malestar, com mecanismes d'autoprotecció.

### Recursos

**Context:** Presentar a les persones en Educació Infantil els conceptes «espai personal» i «límits personals». El nostre espai personal està delimitat per una línia invisible que indica fins on es poden acostar altres persones. Aquesta línia invisible, la qual anomenarem «límit personal», ens indica fins on poden acostar-se altres persones a nosaltres. El límit personal és flexible i es mou segons:

- La confiança que es té amb l'altra persona. Exemple: un infant se sentirà a gust amb una abraçada forta de sa mare i no amb la d'una persona qualsevol. Cuando el espacio personal es respetado, la persona se siente cómoda, aceptada, protegida y tranquila.
- La situació en què s'estableix el contacte corporal. Exemple: viatjar en un vagó de metro ple de passatgers ens obliga a estar més a prop dels uns dels altres, però no és el mateix quan caminem per una plaça.
- Quan l'espai personal és respectat, la persona se sent còmoda, acceptada, protegida i tranquil·la.
- Quan l'espai personal és envaït, la persona se sent incòmoda, confusa, no respectada, intranquil·la.

## Desenvolupament

Convidar l'alumnat a escoltar la cançó «Cariños buenos, cariños malos». També pot ser un poema, conte o història per a donar context a l'activitat. Reflexionar en conjunt sobre les mostres d'afectes bones i roïnes: «Hi ha mostres d'afecte que ens fan sentir bé, són agradables i de persones que estimem. Ens deixen una bona sensació al cos i al cor, perquè ens entreguen amor i afecte». Demanar-los que ho exemplifiquen amb situacions personals.

- Convidar l'alumnat d'Educació Infantil a comentar situacions que hagen viscut o en les quals s'hagen sentit còmodes o incòmodes amb les mostres d'afecte. Demanar-los que descriguen les sensacions que van tenir, on i com les van sentir, i després que les dibuixen.
- S'agruparan els dibuixos en dues parts de la sala; en un lloc les que corresponguen a les sensacions bones i, en un altre, les sensacions que els van molestar. D'aquesta manera els infants podran identificar les mostres d'afecte bones i les roïnes. Això els ajudarà a prevenir situacions d'abús.

**Tancament:** Amb el propòsit d'avaluar la integració dels continguts de la sessió, se suggereixen les preguntes guia següents, que el professorat pot formular a l'alumnat: Com diferencie una mostra d'afecte bona d'una de roïna? Què he de fer quan sent una mala sensació i crec que ha sigut per una mostra d'afecte roïna?

## Observacions

«Però també hi ha mostres d'afectes roïnes; són de persones que no ens agraden, que ens fan sentir incòmodes o ens provoquen dolor. A vegades, aqueixes persones ens volen tocar per a aconseguir el seu propi plaer i després ens fan mal». Per a distingir entre una mostra d'afecte bona i una de roïna hem d'escoltar el nostre cos, perquè el cos parla!

Com parlarà el cos? A través de les sensacions. Per exemple, quan la mostra d'afecte és bona, el nostre cor està tranquil, tenim ganes de riure, ens entren ganes de retornar la mostra d'afecte. Quan la mostra d'afecte és roïna, ens sentim incòmodes; el cor batega més ràpid, sents calor a la cara, tremoles o sents ganes de vomitar. Pot ser que et suen les mans, se t'ericen els pèls i t'entren ganes de plorar. També pots sentir una sensació d'ofec o sentir-te atrapat. Provoquen dolor o ràbia, ens fan sentir malament, encara que no ens estiguen fent mal físic; «alguna cosa en el nostre cos ens dona un senyal d'alerta que diu que NO».



## Activitat 2: Com ens sentim

**Tipus d'activitat:**  
**Aprofundim en les emocions de l'alteritat**

### Objectius

- Aprendre a empatitzar entre iguals.
- Comprendre com pot sentir-se el meu igual com a pas previ a facilitar-li la meua ajuda i la de persones adultes.

### Recursos

**Materials:** Recordem els nostres suggeriments de contes: *En Kiko i la mà*, [Consell d'Europa], *Crida ben fort*, *Estela!* [Bel Olid i Martina Vanda]. Targetes amb emocions-sentiments, semàfor amb colors mòbils.

### Desenvolupament

**En primer lloc**, han d'acolorir el semàfor i apegar la forma de davant amb la de darrere, de manera que quede un buit al mig per a lliscar-hi la làmina amb els tres colors (roig, ambre i verd). També han d'acolorir les lletres d'emocions-sentiments (tristesa, ràbia, dolor, soledat, violència).

**En segon lloc**, s'escoltaran una sèrie de contes. Es tractaria de seleccionar les targetes que pensen que representen millor cada història que han escoltat. Una vegada finalitzada la història, seleccionaran la targeta i veuran la targeta que ha triat cada company/a.

**En tercer lloc**, cada infant triarà un color del semàfor, segons si interpreta que el comportament desenvolupat en el conte està malament (roig), no passa res (ambre) o tot està bé (verd). La idea és que puguem comprendre com interpreta cadascú els diferents comportaments, de manera que el professorat pugui mostrar-los el que seria correcte o incorrecte en cada història contada. El professorat podrà animar-los a reflexionar sobre les percepcions de cada persona i la importància de comprendre que, més enllà de cada percepció, hi ha la llei, que els empara i els protegeix, i ens indica què és correcte i què no, en aquests casos.





# Annex

*Esquemes de procediment  
d'actuació*

*(Comunitat Valenciana)*

# Informació sobre el procediment d'actuació:

Es tracta del Model d'actuació en **l'àmbit educatiu de la Comunitat Valenciana** davant de situacions on es detecta **maltractament infantil** (inclòs l'abús sexual).

- Aquest model es basa en la **Llei 26/2018**, de 21 de desembre de la Generalitat Valenciana, de drets i garanties de la infància i l'adolescència, en l'**Ordre 62/2014**, de 28 de juliol, de la Conselleria d'Educació, Cultura i Esport; i en l'**Ordre 5/2021**, de 15 de juliol, de la Vicepresidència i Conselleria d'Igualtat i Polítiques Inclusives i de la Conselleria d'Educació, Cultura i Esport.
- Les modificacions normatives que es realitzen a aquest model d'actuació podran consultar-se en la següent pàgina de la GVA: <https://ceice.gva.es/es/web/inclusioeducativa/protocols>, o en la pàgina web del projecte (<https://proyectoeducap.eu/>).
- La **revelació** és el principal indicador de l'abús sexual infantil.
- Per a saber com reaccionar davant una revelació d'abús sexual infantil i conèixer altres indicadors es recomana consultar el mòdul 3 de la Guia EDUCAP.
- Durant el procediment d'actuació la màxima és donar suport i fer costat activament al xiquet/a, **evitant en tot moment la seua revictimització**.
- A la Comunitat Valenciana les funcions del Coordinador/a de benestar i protecció (figura creada per la LOPIVI), les assumeix el **Coordinador/a d'igualtat i convivència** (figura autonòmica anterior a la LOPIVI).



## Quadre de contactes de la Conselleria d'Igualtat i Polítiques Inclusives

### Direccions Territorials d'Igualtat i Polítiques Inclusives i Centres de Recepció\*

\*Si es realitza fora de l'horari administratiu, haurà de dirigir-se a la direcció del Centre de Recepció de la província que corresponga.

#### Alacant

Direcció Territorial

☎ 966 478 321

✉ proteccionalicante@gva.es

Centre de recepció «Alacant»

☎ 965 919 000 / 965 919 002 / 965 919 003

Fax: 965 919 001 / 965 241 812

✉ centrorecp\_alicantea@gva.es

#### Castelló

Direcció Territorial

☎ 964 726 261 / 964 726 265

Fax: 964 726 201

✉ direccioterritorialcs@gva.es

Centre de recepció «Verge de Lledó I»

☎ 964 715 730 / 619 839 930

Fax: 964 237 600

✉ rraia\_vlledol@gva.es

Centre de recepció «Verge de Lledó II»

☎ 964 715 737 / 964 715 731

Fax: 964 237 600

✉ recep\_menlledo@gva.es

#### València

Direcció Territorial

☎ 681 193 883

Fax: 961 27 1912 / 961 27 19 13

✉ infancia\_dtv@gva.es

Centre de recepció «La Torre» [Alboraig]

☎ 961 922 610 / 674 342 947

✉ info.latorre@fundacionantoniomoreno.org

✉ subdirección.latorre@fundacionantoniomoreno.org

✉ larena\_jul@gva.es

Centre de recepció «Les Palmeres» [Alboraia]

☎ 961 856 385

✉ Palmeres\_rci@gva.es

# Procediment ordinari

## FASE Detecció i informació





- 1 Qualsevol membre de la comunitat educativa podria DETECTAR sospites de maltractament infantil.
- 2 Després de la detecció s'han de COMUNICAR les sospites a l'equip directiu.

Davant el dubte de si comunicar o no, **comunica-ho**.

Més endavant, en el procés d'actuació es valorarà amb major deteniment la situació.

La detecció fora del context escolar pot fer-se pel **telèfon d'atenció a l'infància** ☎ **116 111**.

## FASE Mesures immediates

- 3 Rebuda la comunicació, l'equip directiu ha de CONSTITUIR l'equip d'intervenció:
  -  membre de l'equip directiu
  -  tutor/a del menor
  -  orientador/a del centre
  -  coordinador/a d'igualtat i convivència
- 4 L'equip d'intervenció ha de RECOPIRAR i ANALITZAR tota la informació a la seua disposició.

**4.1 L'equip d'intervenció elaborarà un PLA D'ACTUACIÓ específic** per al cas amb la informació analitzada.

És l'equip d'intervenció el que ha de valorar la gravetat i decidir el tipus de procediment a seguir [ordinari o urgència].

Com a part del pla d'actuació, l'equip d'intervenció haurà de:

- Establir mesures de protecció, observació i vigilància en el centre.
- Planificar les mesures educatives necessàries per al cas.
- Emplenar la Fulla de notificació **[Annex I de l'Ordre 5/2021]**.

Recopilar la informació disponible, sense interrogar al xiquet o la xiqueta.

## FASE Comunicació

5

La direcció del centre ha de NOTIFICAR com més prompte millor sobre la situació a les autoritats extraescolars corresponents, per a això:

### 5.1. Comunicarà la incidència al PREVI.

A través de la mateixa es comunicarà a la Conselleria d'Educació i a la Inspecció d'Educació, aquesta última podrà sol·licitar assessorament o intervenció de la UEO de la Direcció Territorial corresponent.

### 5.2. Enviarà la Fulla de notificació, degudament emplenada,

- a l'Equip d'Atenció Primària de la localitat on resideix el xiquets o la xiqueta (inici de la intervenció).
- a la Direcció General competent en matèria de protecció de la infància de la Conselleria d'Igualtat i Polítiques Inclusives (a efectes estadístics i de seguiment) (**prevencion\_infancia@gva.es**).
- a la Inspecció Educativa.

Així mateix, s'incorporarà una còpia a l'expedient personal de la persona menor d'edat.

### 5.3. Enviarà, si cal, l'annex VII de l'Ordre 62/2014 a la Fiscalia,

si les sospites tracten sobre possibles conductes delictives.

### 5.4. Comunicarà a la família, una vegada s'haja comunicat a les autoritats competents.

- Per a comunicar a la família, l'equip directiu pot assessorar-se i secundar-se en la UEO (Unitat Especialitzada d'Orientació).
- La comunicació al PREVI es realitza a través de la plataforma ÍTACA.
- La comunicació a l'equip d'Atenció Primària es realitza via email i/o fax.
- La comunicació a la Direcció General de Protecció d'Infància es realitza via email (**subdireccio\_dgia@gva.es**, **prevencion\_infancia@gva.es**).

## FASE Seguiment i tancament

6

La Direcció del centre donarà SEGUIMENT al cas.

7

Resolta la incidència del PREVI, el centre educatiu TANCARÀ l'expedient.

L'equip d'Atenció Primària dels Serveis Socials és l'entitat encarregada d'obrir l'expedient administratiu oportú i valorar la situació de risc. Així mateix, retornarà la informació sobre les actuacions al centre educatiu.

# Procediment urgent

## FASE Mesures d'urgència

- 1** Qualsevol membre de la comunitat educativa podria **DETECTAR** sospites de maltractament infantil. Quan les sospites **impliquen indicis de perill imminent i gravetat** per a la integritat física o psíquica d'una persona menor d'edat se seguirà el present.
- 2** Després de la detecció s'ha d'**INFORMAR** immediatament la situació a l'equip directiu.
- 3** L'equip directiu **COMUNICARÀ** immediatament a les següents autoritats extraescolars competents:
  - 3.1. A la Direcció territorial corresponent de la Conselleria d'Igualtat i Polítiques Inclusives.**
  - 3.2. Si es requereix la seua col·laboració, a les a les Forces i Cossos de Seguretat (Policia Nacional 091/Guàrdia Civil 062)**
  - 3.3. A l'autoritat judicial o al Ministeri Fiscal** (si les sospites tracten sobre possibles conductes delictives).
- 4** A més, l'equip directiu haurà de prendre les mesures immediates de protecció que les circumstàncies requerisquen.

La comunicació a la Direcció territorial es realitzarà simultàniament via telefònica i via correu electrònic i/o fax.

## FASE Accions immediates

- 5** Rebuda la comunicació, l'equip directiu ha de **CONSTITUIR** l'equip d'intervenció (membre de l'equip directiu + tutor/a del menor + orientador/a del centre + coordinador/a d'igualtat i convivència).
- 6** L'equip d'intervenció ha de **RECOPILAR** i **ANALITZAR** tota la informació a la seua disposició.
  - 6.1. L'equip d'intervenció ha de comunicar la situació i coordinar-se amb l'Equip d'Atenció Primària dels serveis socials.**
  - 6.2. Informar el menor de la situació i les actuacions que es realitzaran,** en un llenguatge adaptat segons el seu desenvolupament evolutiu i maduresa i en formats accessibles.

7

La Direcció del centre ha d'EMPLENAR degudament i ENVIAR la Fulla de notificació:

**7.1. A la Direcció territorial** corresponent de la Conselleria d'Igualtat i Polítiques Inclusives.

**7.2. A l'equip d'Atenció Primària** de la localitat on resideix el xiquet/a.

**7.3. A la Inspecció Educativa.**

Així mateix, s'incorporarà una còpia a l'expedient personal de la persona menor d'edat.

8

La Direcció del centre COMUNICARÀ la incidència al PREVI. A través de la mateixa es comunicarà a la Conselleria d'Educació i a la Inspecció d'Educació [que podrà sol·licitar assessorament o intervenció de la UEO corresponent].

Les notificacions dels punts 7.1 i 7.2 es realitzaran via correu electrònic o fax, a més de telefònicament.

## FASE Intervenció

9

L'equip d'intervenció, en el seu cas, amb la col·laboració de professionals de les UEO, ha d'elaborar i implementar un **PLA D'ACTUACIÓ** específic per al cas.

El pla d'actuació ha d'incloure mesures:

- de protecció, observació i vigilància en el centre.
- educatives, que es consideren necessàries.
- de coordinació de guardes i tuteles.

## FASE Seguiment i tancament

10

La Direcció del centre donarà SEGUIMENT al cas.

11

Resolta la incidència del PREVI, el centre educatiu TANCARÀ l'expedient.

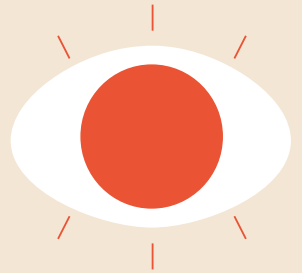
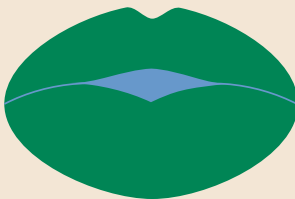
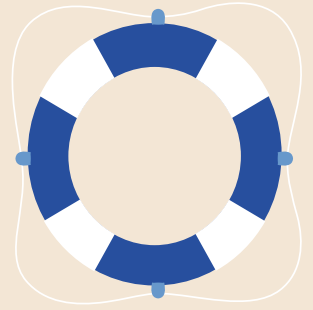
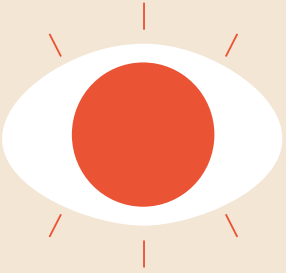
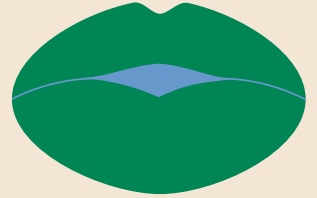
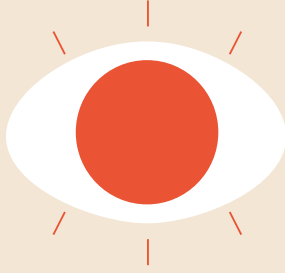
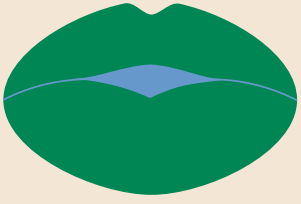
Els serveis territorials de la Conselleria General d'infància i Adolescència són els que retornaran la informació a la direcció del centre educatiu sobre les actuacions realitzades.











Aquesta Guia és un dels productes del projecte europeu **Multiplying Educational Capacities to Combat Sexual Violence Against Children** (conegut pel seu acrònim **EDUCAP**), concedit per la Unió Europea a través del Programa de Drets, Igualtat i Ciutadania (2014-2020). Aquest projecte està coordinat per l'Institut de Drets Humans de la Universitat de València, i a més participen com a socis l'equip **Grevia** de la Universitat de Barcelona, l'organització **Save the Children**, la Universitat **Carlos III** de Madrid i el Grup **COS** de la Facultat de Magisteri de la Universitat de València. S'ha realitzat amb el suport de diverses entitats públiques de la Generalitat Valenciana, particularment amb el suport de la Direcció General d'Inclusió Educativa de la Conselleria d'Educació, Cultura i Esport i de l'Oficina de Víctimes del Delicte de la Conselleria de Justícia, Interior i Administració Pública.

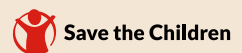
L'objectiu d'aquesta Guia és proporcionar a les i els professionals de l'educació, especialment al professorat d'Educació Infantil i d'Educació Primària, recursos i eines teoricopràctiques per a la prevenció, detecció, actuació i acompanyament davant casos d'abús sexual infantil. El programa s'ha dissenyat amb la finalitat de ser el material base per a un programa de formació al professorat seguint la metodologia de formació a formadors.



**èDUCAP**



**Institut de Drets Humans**  
UNIVERSITAT ID VALÈNCIA



**GReVIA**

**UNIVERSITAT DE BARCELONA**

**uc3m** | **Universidad Carlos III de Madrid**

