

GEMMA UBASART

Esdevenir part: història d'una monarquia

A l'article 1.3 de la Constitució espanyola es promulga que «la forma política de l'Estat espanyol és la Monarquia parlamentària». Ara bé, no es tracta simplement d'una tria entre monarquia o república. La forma d'estat assumida te a veure també amb el que s'apunta a l'article 56.1: «El Rei és el Cap de l'Estat, símbol de la seva unitat i permanència...». El rei Joan Carles I, designat pel dictador Francisco Franco com el seu successor a cap d'Estat, és vist com a baluard de la «indivisi-bilitat» territorial de l'Estat. Joan Carles fou proclamat cap d'Estat el 22 de novembre de 1975 d'acord amb la Llei de successió del cap de l'Estat de 1947 i de la Llei 62/1969. L'exèrcit i altres valedors del règim, inquiets durant la transició, confien en el monarca per, entre altres coses, garantir-ne la unitat territorial.

Molt s'ha discutit sobre el paper del rei entre 1975 i 1978, moment d'aprovació de la carta magna, així com també en els fets desencadenats a partir del cop d'estat frustrat del 23F de 1981. Per a alguns va tenir un paper determinant en el decan-tament de l'Estat espanyol cap a un règim democràtic, per a altres, Joan Carles no va fer més que subsistir i adaptar-se en un context que estava canviant de manera accelerada. Fos com fos, és evident que al llarg dels anys vuitanta el rei es conforma

Gemma Ubasart González és professora agregada de Ciència Política a la Universitat de Gi-rona. Els seus àmbits d'interès giren al voltant de les polítiques públiques, la conflictivitat política i el canvi social. Des d'octubre de 2022 és consellera de Justícia de la Generalitat de Catalunya

com una peça central del que s'ha anomenat «règim del 78», un sistema polític que reïfica diversos equilibris de poder que es donen també en el terreny econòmic, social i cultural.

Després d'un seguit d'escàndols familiars i de corrupció (cas Nóos, Botswana...) al juny de 2014 Joan Carles abdica en benefici del seu fill, el que serà a partir de llavors el rei Felip VI d'Espanya. En aquell moment els nivells confiança i adhesió cap a la monarquia són realment baixos i amb aquesta operació es busca actualitzar i dignificar la institució monàrquica amb una nova figura que l'encarni. L'equip de La Zarzuela parteix de la premissa que una part important de l'erosió de la monarquia té a veure amb el comportament indecorós i presumptament delictiu de Joan Carles. Per si de cas, a partir de 2015 el CIS deixa de preguntar sobre la institució i fins al dia d'avui.

Amb posterioritat al canvi de rei, i després que anessin aflorant els escàndols en relació amb Joan Carles que arriben al punt culminant amb l'abandó del país per part de l'emèrit, el desembre de 2020, el president del govern obre la porta a una llei de la Corona amb la idea de modernitzar la institució, i es produeix també la renúncia de Felip VI a l'herència del seu pare. Mai s'ha explicat el perquè, però el govern aparca la reforma. I gairebé en paral·lel, la Casa Reial anuncia un gest de transparència dient que es farà públic el patrimoni, i que aquest podrà ser auditat pel Tribunal de Comptes. Una mesura cosmètica lluny del que hagués volgut el govern (o, com a mínim, la part socialista).

Però és que, a partir de la gens ambiciosa operació «actualitzadora» de la monarquia, la institució té problemes de fons que van més enllà de la conjuntura. Per un costat, aquells vinculats a l'especificitat espanyola. La monarquia, com a garant del sistema consolidat a partir de la Constitució i al llarg dels vuitanta, es veu arrossegada per la crisi del sistema mateix. Síntomes d'erosió comencen a percebre's amb el canvi de mil·lenni però assoleixen ja una potència important amb la triple crisi espanyola a partir de 2010. A més, aquest desgast no és generalitzat sinó focalitzat: en la ciutadania d'esquerres, jove i de les perifèries. Una de les fortaleses de la monarquia des de la transició havia estat la capacitat de generar amplis consensos o, si més no, de tenir una acceptació passiva generalitzada. En poc temps es passa a una situació on s'identifica un «rei de part», situació que s'accentua al percebre's que la institució és utilitzada i defensada per unes determinades forces polítiques, i alhora per certs comportament del mateix Felip VI (el discurs del 3 d'octubre de 2017 com a principal exemple). Per un altre costat, la monarquia té problemes de caràcter més general, vinculats al canvi generacional.

La ciutadania més jove, a tot Europa, entén cada cop menys el sentit de les monarquies en ple segle XXI. Quin és el paper que poden jugar institucions hereditàries en estats democràtics?

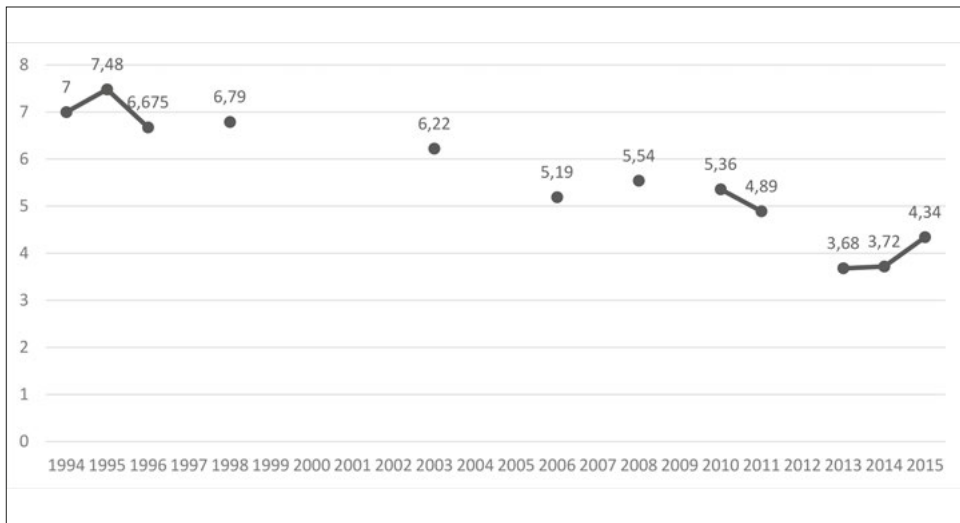
En aquest article es visualitza amb dades aquest procés de desgast i de desplaçament a institució «de part» de la monarquia espanyola al segle XXI. Així doncs, al primer apartat es fa un repàs de l'evolució de l'adhesió ciutadana des dels anys noranta fins a l'actualitat, posant en context també l'evolució de la confiança en la institució monàrquica i altres institucions o actors. Al segon apartat s'introdueix la noció de «triple crisis espanyola» i a l'apartat tercer s'il·lustren els seus efectes en relació amb la monarquia. En ple segle XXI, Felip VI esdevé un «rei de part», des d'un punt de vista ideologicopartidista, generacional (per grups d'edat) i territorial-nacional. En definitiva, aquest article recull la història d'una monarquia i el seu trànsit en «esdevenir» part. Malgrat que en l'actualitat sembla que la institució monàrquica se'n va sortint, si fa no fa, buscant mostrar la cara més amable de la família nuclear del rei en un context de múltiples preocupacions ciutadanes, el cert és que els corrents de fons no són massa esperançadors per a la institució.

1. LA MONARQUIA EN DEMOCRÀCIA

Les dades del Centre d'Investigacions Sociològiques (CIS) són les úniques disponibles que permeten dibuixar una sèrie històrica dilatada en el temps quant a l'opinió de la ciutadania espanyola pel que fa a la monarquia. En concret, i com pot veure's en la figura 1, és útil observar el grau de confiança en la institució monàrquica (s'ha indicat en un gràfic la mitjana de la valoració amb valors entre el 0-10). Així doncs, podem afirmar que al llarg dels anys noranta la confiança dels i les enquestades en la institució monàrquica és molt sòlida: es situa al voltant del 7 (cap altra institució o actor aconsegueix una puntuació tant alta). Ara bé, a la segona legislatura de José María Aznar (2000-2004) el grau de confiança ha patit un cert descens i es troba més a prop del 6 que del 7. En una dècada, des de mitjan dels anys noranta i fins a mitjan anys 2000, el grau de confiança en la monarquia cau aproximadament dos punts. I més endavant, en un període més curt, de 2010 a 2013, el descens és d'una magnitud similar fins arribar al mínim històric registrat (3,68). Aquesta disminució tan intensa i accelerada no es dona en cap altra institució ni actor recollit en les enquestes del CIS.

FIGURA 1

Evolució de la confiança en la institució monàrquica 1994-2015 (mitjana 0-10)



Font: Centre d'Investigacions Sociològiques (CIS). Serie A.1.02.04.015.

L'existència d'indicadors sobre el grau de confiança cap a diverses institucions i actors polítics i socials possibilita l'exercici de la comparació. En aquest sentit, i a l'inici de diverses sèries històriques del CIS la monarquia és la institució/actor millor valorada si tenim en compte sèries històriques equivalents (parlament autonòmic i central, governs autonòmic i central, ajuntament, tribunal constitucional, Defensor del Poble, exèrcit, policia, partits polítics, sindicats, Església, mitjans de comunicació). De fet, cap dels ítems citats aconseguix en cap punt de la sèrie històrica entre 1994 i 2013 una valoració mitjana per sobre del 6. Paradoxalment però, la monarquia és la institució que en aquestes dues dècades més s'ha devaluat, gairebé en 4 punts.

Entre les institucions millors valorades a l'inici de la sèrie històrica es troben els governs de proximitat (govern autonòmic i ajuntament), el Defensor del Poble i les institucions que retenen el monopoli de la força (exèrcit i policia), totes per sobre del 5. La resta, parlaments i govern espanyol, no estan massa lluny de la puntuació. Vint anys més tard, les úniques que aguanten bé l'adhesió ciutadana són l'exèrcit i la policia. Ahora, els partits polítics, sindicats i els dos parlaments es situen com les institucions/actors amb pitjor valoració (per sota del 3).

Grau de confiança ciutadana en diverses institucions i actors

	1994	2013	Diferència
Parlament	4,48	2,53	-1,95
Parlament autonòmic	4,74	2,96	-1,78
Govern espanyol	4,43	–	–
Govern autonòmic	5,01	–	–
Ajuntament	5,08	–	–
Tribunal Constitucional	4,99	3,51	-1,48
Defensor del Poble	5,28	3,94	-1,34
Forces Armades	5,18	5,21	0,03
Policia	5,76	5,65	-0,11
Partits polítics		1,83	–
Sindicats		2,45	–
Església		3,56	–
Mitjans de comunicació		4,79	–
Monarquia	7,46	3,68	-3,78

Font: Centre d'Investigacions Sociològiques (CIS).

Del mateix CIS podem obtenir un altre tipus d'informació més detallada sobre la monarquia, que permet observar sobretot el canvi de mil·lenni. En el període 1984-2004 es van plantejar diverses preguntes relacionades amb la institució.¹ En destaquen aquelles sobre el grau d'acord amb determinades frases: «la monarquia garanteix l'ordre i l'estabilitat» que transita del 58 % (més aviat d'acord, molt d'acord) a l'inici de la sèrie al 49,8 % al final; o «la monarquia assegura la successió del poder polític» d'un 51,1 % al 39,5 %. En ambdós ítems disminueix l'acord davant els arguments justificadors de la monarquia, encara que de manera moderada. També cal assenyalar que el grau d'acord amb altres idees és més fluctuant. «La monarquia és quelcom superat des de fa temps» recull un 49,8 % d'adhesió a l'inici i al final de la sèrie, però amb uns mínims històrics al 1984 (36,9 %) i al 1988 (35,8 %), moments de màxima esplendor del que s'ha anomenat el «règim del 78».

¹ Font: Centre d'Investigacions Sociològiques (CIS). Serie A.1.02.04.008, A.1.02.04.009, A.1.02.04.010, A.1.02.04.011, A.1.02.04.012, A.1.02.04.013

2. LA TRIPLE CRISI ESPANYOLA

A partir d'aquestes dades es bo aixecar la mirada i posar aquests resultats en relació amb un context més ampli. Així pot observar-se que en altres indicadors útils per conèixer les dinàmiques sociopolítiques de fons com l'interès per la política, la satisfacció amb el funcionament de la democràcia o la confiança institucional també s'identifiquen impactes rellevants ja en el segle XXI. Com hem fet en altres treballs, pot afirmar-se que es produeixen transformacions rellevants en la cultura política de la ciutadania tant a Catalunya (territori de l'Estat del que tenim dades desagregades) com a Espanya. I s'identifiquen dos períodes clars on s'acceleren les mutacions: 1) A principi dels anys 2000 coincidint amb la segona legislatura de José María Aznar amb majoria absoluta, un important cicle de mobilització ciutadana i efectes visibles de les transformacions en el món global. 2) A partir del 2010, amb uns impactes encara més profunds quan es comencen a experimentar els efectes de la crisi econòmica que acaba derivant també en crisi política i territorial (tan pel cas català com per a l'espanyol vegeu Bonet-Martí i Ubasart-González, 2021).

Ara bé, i tenint en compte la magnitud, la segona és més profunda. La triple crisi del règim del 78 o, en altres paraules, del sistema polític gestat a partir de l'aprovació constitucional i al llarg dels vuitanta en matèries politicoconstitucionals, socioeconòmiques i, fins i tot, culturals, es desencadena de manera clara a partir de 2010, amb dos episodis que la simbolitzen i l'aprofundeixen: el 15M de 2011 i les materialitzacions politicoelectorals que en venen després (Podem, ajuntaments del canvi, etc.); i l'11S de 2012 i el procés independentista que s'obre al llarg del cinc anys. Ara bé, cal dir que en aquesta profunda crisi i en els canvis en la cultura política que ja es venien gestant com a corrents de fons hi intervenen variables de caràcter intern però també dinàmiques internacionals. Un món globalitzat i desregulat, cada cop més desigual i excloent, que genera importants dosis de malestar, desconfiança i falta d'expectatives de futur. I en cada context geogràfic les conflictivitats i fractures sorgeixen on les costures estan menys travades. A continuació s'apunten les tres crisis a les que ens referim, que són indestruïbles, i en les quals s'insereix en part la caiguda de la confiança de la ciutadania en la monarquia.²

Crisi econòmica i del model de benestar

La crisi financera global té els seus orígens als EUA però ràpidament té un impacte internacional que afecta també la dinàmica econòmica. El que en un primer mo-

² Aquestes tres crisis han estat treballades anteriorment a Ubasart-González (2021). A continuació se'n reproduïxen uns fragments traduïts al català



ment va ser una crisi a l'esfera especulativa es trasllada ràpidament a l'economia real i afecta amb força els nivells de creixement econòmic i les taxes d'atur, així com també el deute públic i privat. Es tracta d'un dels períodes recessius més profunds des de la fi de la Segona Guerra Mundial que té una important afectació en els sectors populars i classes mitjanes que veuen minvada la capacitat econòmica i l'accés a un mercat laboral (de qualitat). Els efectes d'aquesta crisi van ser particularment importants a Espanya i als països de l'Europa del Sud, per la seva estructura econòmica i productiva fràgil, però també per la prioritització que es fa en el context europeu de les receptes d'austeritat especialment rígides amb Grècia, Portugal, Espanya i Irlanda. La Troica imposa una cerca a tot preu de la reducció de dèficit públic i una centralitat i primacia dels principis de contenció pressupostària, juntament amb una devaluació de drets socials i laborals. Espanya, amb unes taxes de desocupació que doblaven (i continuen doblant) la mitjana europea, entra oficialment en recessió a principi del 2009.

La crisi econòmica i sobretot les receptes que s'apliquen per fer-hi front posen en dubte el sosteniment dels estats de benestar, tant des d'una perspectiva economico-material com ideològica. Les raons de la via escollida són diverses. D'una banda, el fet que la institucionalitat europea encara estigui en construcció dificulta l'adopció de polítiques monetàries, econòmiques i fiscals coordinades i fruit d'una deliberació democràtica a la zona euro. De l'altra, la perspectiva ideològica dels països amb més poder en aquell moment a la Unió Europea (l'eix Merkel-Sarkozy) acaben marcant l'agenda, en clau ideològica però també nacional. Si el neoliberalisme de Reagan i Thatcher va suposar un desafiament important a la forma de l'Estat social desenvolupat des del final de la Segona Guerra Mundial als països occidentals democràtics, en aquesta dècada les mesures d'austeritat actuen de manera semblant: una mena de doctrina de xoc. Les polítiques d'estabilitat financera aplicades en aquest episodi introdueixen ruptures serioses amb el passat: el pagament del deute com a prioritat en la despesa pública. Les conseqüències d'aquestes polítiques són diverses: l'augment de la desigualtat i de l'exclusió, el sorgiment i creixement d'esquerdes en la cohesió social o les crisis polítiques. Aquestes es van visualitzar una dècada abans a Amèrica Llatina amb la introducció de receptes semblants.

Crisi política i de representació

Els principals actors intermediaris entre l'Estat i la societat —partits polítics, sindicats i organitzacions socials— han patit una important pèrdua de credibilitat i legitimitat en els darrers anys. Queden lluny aquelles organitzacions que representaven els interessos de l'estructura de les classes socials dels trenta gloriosos del benestar

keynesià-fordista. Es tracta d'una dinàmica generalitzada al món global i, de manera concreta, a l'Europa convulsa. Hi ha la percepció de la impossibilitat de partits i sindicats per plantar cara als grans reptes que escapen de les fronteres de l'Estat nació: globalització econòmica, canvi climàtic o violències armades. Els actors polítics i socials, així com les nostres principals institucions públiques, continuen ancorats en una lògica nacional-estatal mentre els grans reptes de futur necessiten accions supraestatals (regionals o internacionals) o bé d'acostaments subestatals (de proximitat). La sobirania de l'estat-nació s'escapa per dalt i per baix.

En el context espanyol s'identifica un fenomen afegit: un procés de cartel·litza­ció dels principals partits que han actuat des de la transició, un fet que produeix una mena de confusió entre partit, govern i Estat. El «bipartidisme» que es va consolidar a partir de les primeres eleccions després de la recuperació de la democràcia va derivar en una manca de control de les actuacions de càrrecs públics i en la proliferació de múltiples episodis de malversació i corrupció. La feble cultura política democràtica després de quaranta anys de dictadura en la pròpia ciutadania, els servidors públics o els actors politicosocials va possibilitar el manteniment de dinàmiques de patrimonialització de les institucions públiques i la consolidació de pràctiques clientelars. Tot això va anar larvant certes dosis d'apatia i distància de la ciutadania respecte de la cosa pública. Aquesta situació només es comença a trencar amb l'arribada de noves generacions a la vida política, que ho fan de manera crítica i lluny de les organitzacions tradicionals, que alhora són un símptoma i acceleren un relatiu col·lapse de l'anomenat «règim del 78».

Crisi territorial-nacional

La Constitució espanyola és fruit d'un exercici de negociació i pacte entre diferents sensibilitats polítiques, també procedents de la dictadura, que deixen obert el model territorial nacional per a futurs desenvolupaments. Tot i la possibilitat d'haver recorregut plasmacions institucionals més coherents que la realitat plurinacional de l'Estat, com així va començar a produir-se *de facto* entre 1980-1982, l'impuls de la inconstitucional Llei orgànica d'harmonització del procés autonòmic (LOAPA) i la posterior Llei del procés autonòmic (LPA) pels dos principals partits espanyols del moment —Partit Socialista Obrer Espanyol (PSOE) i Unió de Centre Democràtic (UCD)— dibuixa un altre rumb: el desenvolupament de disset comunitats autònomes amb les transferències de competències a totes elles, sobretot les que fan referències a les polítiques de benestar. Dissoldre les reivindicacions de les nacionalitats històriques va ser un dels principals objectius. El model autonòmic no és el que estava a la ment dels pares fundadors de la Constitució

ni a la majoria d'actors polítics de les nacionalitats històriques, però l'existència de mecanismes de bilateralitat per poder desenvolupar el traspàs de la capacitat d'autogovern i la possibilitat de gestió de temes importants van suposar un període de relativa calma.

Aquesta situació de cert equilibri es trenca a la segona legislatura d'Aznar quan el govern del Partit Popular (PP) implementa el «patriotisme constitucional» gestat al laboratori de la Fundació FAES: es posa en marxa un veritable procés de recentralització de l'Estat. Les actuacions posteriors del govern de José Luis Rodríguez Zapatero amb la seva aposta per l'«Espanya plural» i les de Pasqual Maragall impulsant un nou Estatut s'expliquen en part com a reacció al període anterior: aprofitar al màxim les possibilitats que oferia el marc constitucional a la consecució d'autogovern buscant el blindatge. El fracàs de la nova carta magna catalana a partir de la sentència del Tribunal Constitucional (TC) significa un moment important de ruptura en la relació entre Catalunya i Espanya. El 2010 emet la sentència en què es declara inconstitucional part de l'articulat de l'Estatut i s'introdueix una interpretació alternativa a una altra part del text. Plovia sobre mullat. El 10 de juliol es va fer una multitudinària manifestació encapçalada per tots els presidents de la Generalitat i el Parlament des de la recuperació democràtica. Va ser en aquell context en què el llavors president de Catalunya, el socialista José Montilla, va alertar d'un sentiment de desafecció cap a Espanya que augmentava a la societat catalana.

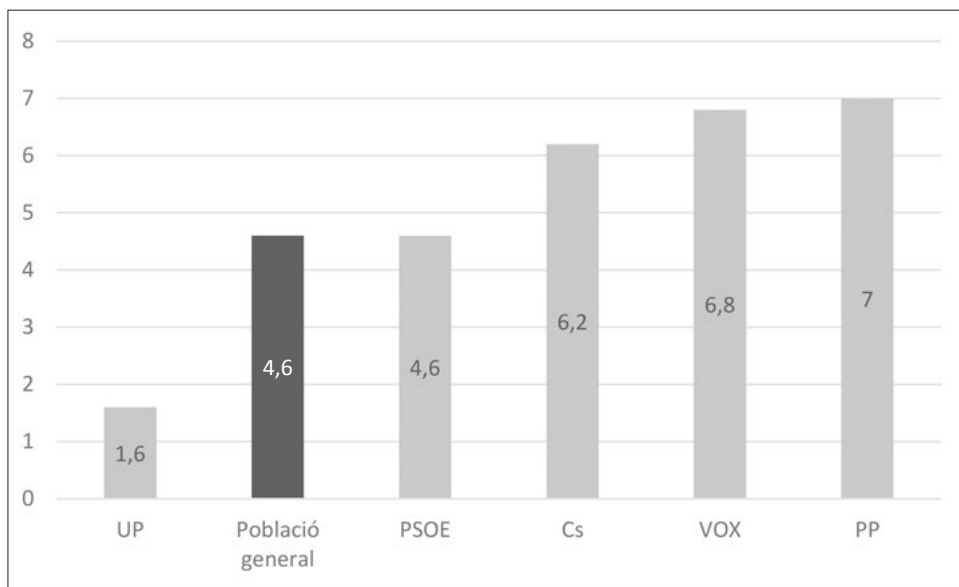
3. EL SEGLE XXI TAMBÉ LI ARRIBA A LA MONARQUIA: ESDEVENIR PART

A part de raons de caràcter conjuntural o vinculades als escàndols de corrupció i familiars del rei Joan Carles I, és versemblant pensar que el declivi de l'adhesió ciutadana a la monarquia tingui força a veure amb les transformacions de fons que es produeixen en la cultura política de la ciutadania i la triple crisi espanyola que hem relatat. Aragoneses (2019) afirma que «la locució (règim del 78) s'utilitza per a assenyalar els grans problemes de la nostra democràcia: negació de la plurinacionalitat, connivència entre poders econòmics i polítics, debilitat dels drets socials i gestos autoritaris d'alguns agents jurídics i polítics». En aquest sentit, la monarquia seria la màxima garant del manteniment de tot el que té a veure amb la locució: al segle XX ha estat ben valorada aquesta capacitat de contenir certs equilibris, al segle XXI aquesta es debilita. De tota manera, Aragoneses alerta sobre la il·legítima apropiació i resignificació de la Constitució i apunta que lluitar contra aquests desafiaments estructurals hauria de fer-se defenent l'esperit del 78: «per acabar amb el 'règim' serà necessari reivindicar el 78». I en aquest sentit, el rei Joan Carles tindria més de 1982 que de 1978.

En la darrera dada registrada al 2015 pel CIS sobre el grau de confiança en la institució monàrquica (fig. 1) es detecta una certa recuperació de l'indicador. Es tracta d'una tendència generalitzada que també presenten altres indicadors de cultura política. Entre 2010 i 2013 es produeixen els moments més àlgids del descontentament i el malestar social. La certa recuperació econòmica que s'albira a partir del 2014 i l'obertura del sistema de partits amb la irrupció de Podem i Ciutadans (Cs) a escala estatal, i la presència de nous projectes polítics a escala municipal, poden estar darrera del canvi de comportament d'aquests indicadors. Ara bé, i a diferència d'altres crisis, sobretot de caràcter econòmic, que es produeixen des de la recuperació democràtica, la petjada d'aquests anys és profunda i no es torna al punt de partida. És més, amb una comparativa entre Catalunya i Espanya s'observa com la recuperació es diferent i més ràpida a Espanya que a Catalunya. La no gestió del conflicte Catalunya-Espanya manté la situació de descontentament generalitzat.

FIGURA 2

Satisfacció amb el funcionament de la monarquia per partits (mitjana 0-10)



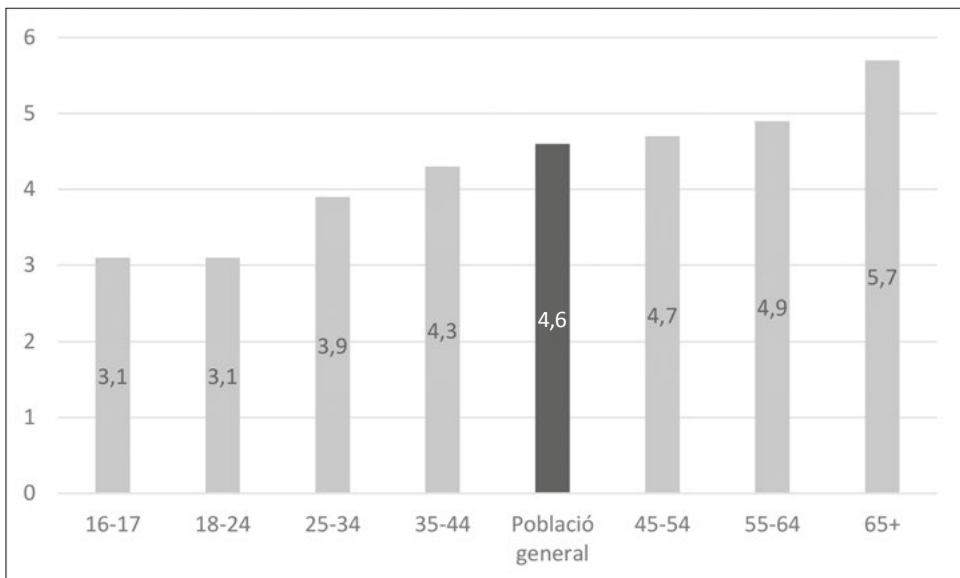
Font: Enquesta monarquia 2020. 40dB.

És cert que, al haver-se tallat la sèrie històrica, no podem discernir amb dades del CIS si la recuperació de la confiança en la monarquia que es produeix en aquell moment és tendència o un fet conjuntural. Ara bé, recorrent a altres estudis sem-

blaria que la institució no passa pels seus millors moments. I el més rellevant és sobretot que la monarquia ha passat a ser una institució de part. Les bones valoracions durant els anys vuitanta i noranta s'assentaven en una acceptació transversal. A partir del canvi de mil·lenni, i de manera clara en l'actualitat, la deserció ha estat segmentada segons simpatia partidista, edat i radicació territorial. Aquest nivell d'adhesió diferenciat s'accentua amb la patrimonialització que en fan determinades forces polítiques de la monarquia: més que ajudar-la la deslegitimen davant una part de la societat. De manera concreta, el discurs del rei del 7 d'octubre de 2017 va suposar un punt que pot ser de no retorn per a una part important de catalans i catalanes, com veurem en l'apartat següent.

Al no haver-hi dades demoscòpiques sobre la monarquia perquè el CIS ja no pregunta, diversos mitjans de comunicació independents es van ajuntar per encarregar una enquesta a 40dB (realitzada al 2020 i actualitzada parcialment al 2021). Les dades que se'n desprenen són força il·lustratives. La població general valora de mitjana en un 4,6 (entre els valors 0 i 10) el funcionament de la monarquia. El PSOE es situa exactament sobre la mitjana i Unides Podem molt per sota (1,6). Els votants de les tres forces polítiques de dretes l'aproven: 6,2 els de Cs; 6,8 els de Vox i 7 els del PP. La mostra es massa petita per poder desagregar els partits de caràcter no estatal.

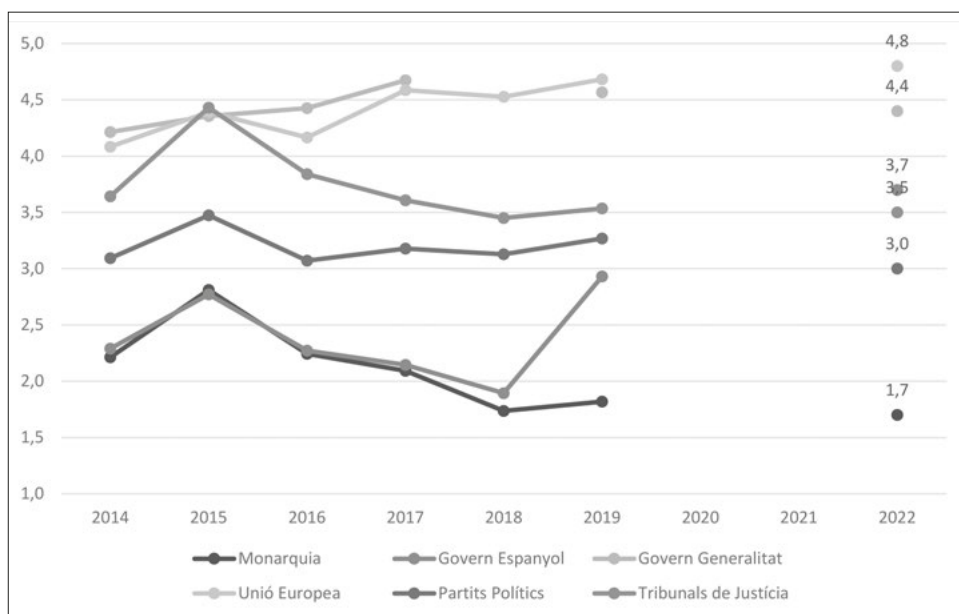
FIGURA 3
Satisfacció amb el funcionament de la monarquia per edat (mitjana 0-10)



Font: Enquesta monarquia 2020. 40dB.

Pel que fa a l'edat, la tendència és similar. Els menors de 45 anys es situen per sota de la mitjana (i com més joves, menys valoració). I els de 45 i més, per sobre la mitjana. Els de 65 i més són els que valoren millor el funcionament de la monarquia amb un 5,7. Dos poden ser-ne els factors explicatius: 1) un factor específic d'Espanya: el que hem exposat anteriorment, és a dir, la legitimitat del rei està associada al naixement de l'anomenat «règim del 78», però les noves generacions ja no es senten interpel·lades per un relat que justificava l'herència per sobre l'elecció democràtica del cap d'Estat posant a la balança de pros i contres una suposada garantia de no retorn a la dictadura; 2) un factor general: a les noves generacions, que han nascut i han estat educades en democràcia, els hi costa assumir que l'herència sigui la manera d'escollir un cap d'Estat.

FIGURA 4
Confiança en diverses institucions i actors (Catalunya)



Font: Centre Estudis d'Opinió (CEO).

Finalment cal fer referència a la variable territorial/nacional. Al tenir un ventall de dades reduïdes, ens concentrem en el cas de Catalunya que és la unitat subestatal de la qual tenim sèrie històrica i informació rellevant. El CEO ha anat preguntat de manera recent sobre la qüestió. Així doncs, i comparant el grau de confiança en diverses institucions i actors, la institució pitjor valorada és la monarquia (al 2022

rebia de mitjana una puntuació del 1,7). Mirant les dades d'una altra manera, un 80 % dels enquestats valora la monarquia amb una puntuació entre 0-4. Per altra banda, la institució més valorada en la última medició és la UE (4,8 de mitjana), seguida del govern de la Generalitat (4,4) i el govern espanyol (3,7). ◻

REFERÈNCIES UTILITZADES

- ARAGONESES, Alfons (2018): «Debemos defender el espíritu del 78?», *El Món de Demà*, núm. 6.
- BONET-MARTÍ, Jordi i Gemma UBASART GONZÁLEZ (2021): «Conflicto territorial y cambios en la cultura política: Cataluña-España», *Athenea Digital: Revista de Pensamiento e Investigación Social*, vol. 21, núm. 3.
- UBASART GONZÁLEZ, Gemma (2021): «Ya nada volverá a ser como antes: Transformaciones en la sociedad catalana durante el procés», *Historia del Presente*, núm. 35, pp. 33-52.



The advertisement features three covers of the journal 'Mètode' from the University of Valencia. The left cover (Issue 2, 2022) is titled 'UNA HISTÒRIA NATURAL DE LES SOCIETATS' and shows a dark, branching structure. The middle cover (Issue 3, 2022) is titled 'UN MÓN, UNA SALUT' and shows a globe. The right cover (Issue 3, 2022) is titled 'ZONES ÀRIDES OPORTUNITATS, REPTES I AMENACES' and shows a landscape with white plastic sheeting. Below the covers, the text reads: 'SUBSCRIU-TE A MÈTODE' in large, bold letters, followed by 'Preu Subscripció anual (4 números l'any): 33€ per a Espanya, 45€ per a l'estranger. www.metode.cat'.