

Recursos educativos y primera infancia: Privatización de la educación infantil de primer ciclo en la ciudad de Valencia

Educational resources and early childhood: First cycle of childhood education privatization in the city of Valencia

Ferran Colom Ortiz, Daniel Gabaldón Estevan¹

Resumen

En el presente artículo nos planteamos un análisis la evolución de la provisión de educación infantil de primer ciclo en el contexto estatal y autonómico, pero con particular atención al caso de la ciudad de Valencia, para observar cómo se articula la oferta educativa en un modelo de “libre” elección. Valencia se presenta como un caso de interés porque se lleva fomentando y desarrollando el modelo de oferta privada, muy especialmente a nivel de primer ciclo de Educación Infantil, desde los últimos tres lustros. Para acometer esta investigación tras una contextualización en la que presentamos un análisis descriptivo de la oferta educativa no universitaria a nivel de España, de la Comunitat Valenciana y en la ciudad de Valencia, con especial énfasis en la evolución de la oferta preescolar en la ciudad, analizamos los datos procedentes de una encuesta a centros para caracterizar la oferta de primer ciclo de educación infantil en la ciudad de Valencia. Los datos de esta última parte del estudio proceden del proyecto *Modelos Parentales y Demandas Educativas* (UV-INV-PRECOMP12-80709) financiado por la Universitat de València.

Palabras clave

Educación infantil, modelos parentales, política educativa, escuela privada, demandas educativas

Abstract

In this article we propose a descriptive analysis of the evolution of the provision of early childhood education at national and regional context but with particular attention to the case of the city of Valencia, to see how the educational offer is structured in a model of “free” choice. Valencia is presented as an interesting case because it has encouraged and developed the private supply model, especially at the level of kindergarten, since the last fifteen years. To undertake this research we begin with a contextualization in which we present an analysis of non-university level educational offer in Spain, in Valencia region and Valencia city, with special emphasis on the development of preschool supply in town, and we analyze data from a survey to characterize centers offering kindergarten service in the city of Valencia. Data from the last part of the study comes from the project *Parental Styles and Educational Demands* (UV-INV-PRECOMP12-80709) funded by the University of Valencia.

¹ Departament de Sociologia i Antropologia Social, Universitat de València, Ferran.Colom@uv.es; Departament de Sociologia i Antropologia Social, Universitat de València, Daniel.Gabaldon@uv.es

Keywords

Early childhood education, parental models, education policy, private school, educational demands

Recibido: 27-02-2016
Aceptado: 20-05-2016

La creciente incorporación de la mujer al trabajo remunerado fuera del hogar junto al pobre desarrollo de políticas que favorecen la conciliación ha provocado un crecimiento espectacular de la demanda de plazas escolares de primer ciclo de educación infantil en España, triplicándose en la última década el número de alumnos en este nivel educativo 0-3 años, pasando de 142.612 en el curso 2002-2003, a 285.997 en el curso 2008-2009 hasta alcanzar los 437.279 en el curso 2012-2013 (MECD, 2013) a pesar del contexto de crisis económica y el incremento del paro desde el 2008. No obstante las respuestas que las administraciones públicas con competencias en educación en España han dado a este incremento no ha sido homogénea (Bonal, 2002). De este modo, mientras que en algunas comunidades se ha optado por el mantenimiento y/o desarrollo de una oferta pública de escuelas infantiles, otras han optado por el desmantelamiento del sistema público de escuelas infantiles y el fomento de la iniciativa privada. La Comunidad Valenciana es un caso paradigmático de esto último.

Uno de los principales argumentos esgrimidos para fomentar una política de apoyo a la iniciativa privada y de reducción de la oferta pública en la Comunidad Valenciana es el de garantizar la libertad de elección de las familias (Fernández Esquinas, 2004). La libertad de elección sobre qué tipo de educación se desea para hijas e hijos se garantiza, según el discurso oficial, de manera más efectiva por la iniciativa privada. Desde la sociología crítica de la educación se viene argumentando, por el contrario, que el recurso a la doble (y triple) red de centros escolares responde a una estrategia de diferenciación de aquellos segmentos de la población con más recursos (Feito, 1994; Mancebón, 2007; Fernández Enguita, 2008).

En este trabajo presentamos un análisis del caso de la ciudad de Valencia que nos permitirá observar cómo se articula y altera la oferta educativa en primera infancia en un modelo de “libre” elección. Valencia es un caso de interés porque en esta ciudad se lleva fomentando y desarrollando el modelo de oferta privada, muy especialmente a nivel de primer ciclo de Educación Infantil, en los últimos tres lustros. Para acometer esta investigación tras la presentación de los datos y metodología utilizados, el artículo se estructura en cuatro partes principales. En primer lugar se contextualiza el caso de estudio desde el punto de vista de la demografía educativa mediante un análisis de la oferta educativa no universitaria a nivel de España, de la Comunidad Valenciana y en la ciudad de Valencia, con especial énfasis en la evolución de la oferta preescolar en la ciudad. En segundo lugar se complementa esa visión con el estudio de gasto educativo. En tercer lugar se completa el estudio con el análisis de los datos procedentes de una encuesta a centros para caracterizar la oferta de primer ciclo de educación infantil en la ciudad de Valencia. Por último se concluye con una discusión de los resultados.

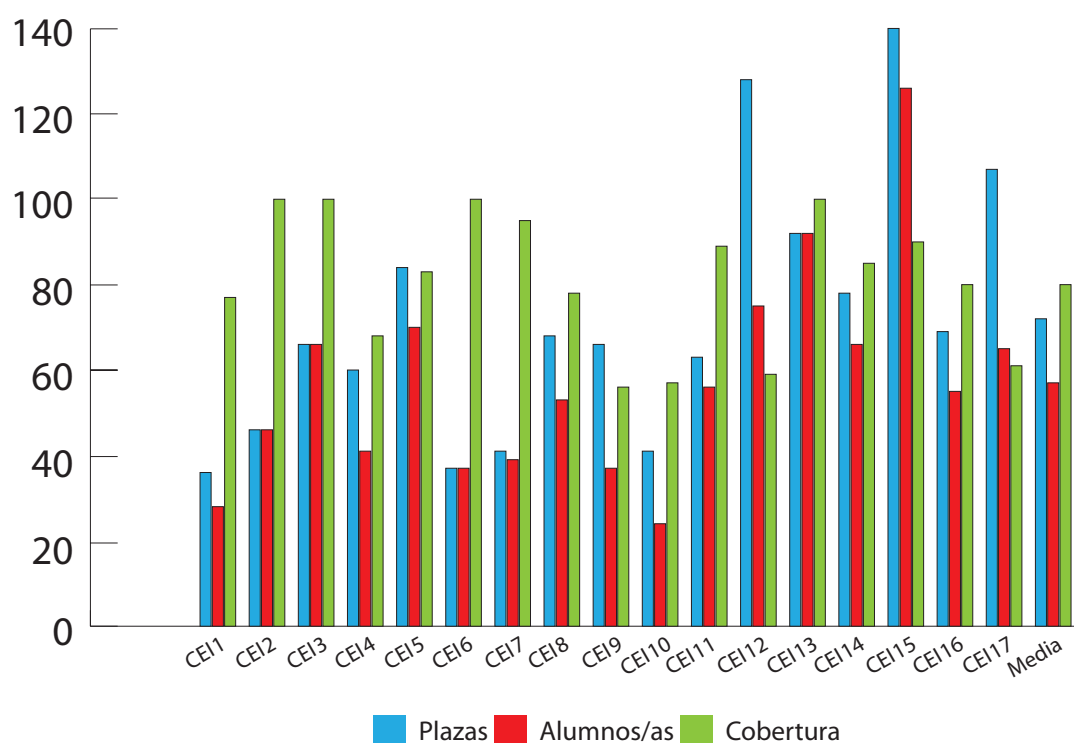
Datos y metodología

La presente investigación se ha desarrollado en base al análisis de datos secundarios y primarios. Los datos secundarios provienen de diferentes fuentes (Ministerio de Educación, Instituto Nacional de Estadística, Oficina d'Estadística de l'Ajuntament de València) que nos han permitido caracterizar la evolución reciente y la situación actual de la oferta educativa de 0 a 2 años a nivel del Estado español, de la Comunidad Valenciana y de la ciudad de Valencia. En este punto hay que matizar que, en general, los datos

de escolarización en el primer ciclo de Educación Infantil se refieren a los alumnos escolarizados en los centros autorizados por las Administraciones Educativas y pueden presentar tratamientos diferenciados.

Por lo que respecta a los datos primarios, presentamos los resultados descriptivos de una encuesta realizada en el marco del proyecto *Modelos Parentales y Demandas Educativas* (UV-INV-PRECOMP12-80709), financiado por la Universidad de Valencia, a Centros de Educación Infantil que ofertaban el nivel educativo objeto de nuestro estudio, 0 a 2 años, en la ciudad de Valencia (Gabaldón, 2016). De los 192 centros radicados en la ciudad de Valencia y autorizados por la Generalitat Valenciana (el universo del estudio) conseguimos contactar con 185 para explicarles la existencia del proyecto e invitarles a participar en él. Finalmente contamos con 17 centros colaboradores (ver gráfico 1), 16 de los cuales rellenaron las fichas que se analizan de manera agregada al final de este estudio. Los 17 centros, todos ellos de titularidad privada², disponían, en conjunto, de 1.222 plazas potenciales ofertadas en el primer ciclo de educación infantil (enseñanzas de 0 a 2 años), y se radican en la ciudad de Valencia.

Gráfico I. Plazas, alumnado y cobertura de los CEI participantes



Fuente: Elaboración propia

² Dos posibles razones estarían tras la ausencia de centros de titularidad pública entre los que accedieron a participar en el estudio. En primer lugar de las 192 escoletas solo 11 eran de titularidad pública, y en segundo lugar, que la decisión de participar o no en el estudio, a diferencia de los centros privados, no dependía de la dirección del centro sino de Conselleria de Educación. De cualquier modo, ninguno de los mencionados centros públicos respondió positivamente a nuestra petición de colaborar.

Si nos atenemos a la media de plazas autorizadas de los centros, los centros de la ciudad de Valencia tienen una media de 69 alumnos frente a los 72 alumnos por centro que tienen los CEI participantes en el estudio, por lo que, a la luz de los datos disponibles y dada la distribución por toda la ciudad de los centros participantes (ver gráfico 2), con las cautelas propias derivadas de un posible sesgo de autoselección (en particular a su titularidad pública o privada), no parece que la muestra difiera de la población de referencia ni en lo que respecta a número de alumnos, ni a su distribución en el municipio³, y por tanto no podemos establecer si la muestra es o no representativa.

Gráfico II. Distribución por distrito de los CEI del universo (izquierda) y de la muestra (derecha)



Fuente: Elaboración propia

Resultados en demografía educativa: educación infantil de primer ciclo

Escolarización: redes pública y privada

Carabaña (1997) utilizaba la imagen de la pirámide educativa para representar la estructura y los cambios del sistema educativo. Según este autor, los factores demográficos y socioeconómicos fueron los más determinantes en la expansión educativa de los años 50 y 60. En los últimos años el mayor incremento de la escolarización se ha producido en la Educación Infantil de 1^{er} Ciclo. En este caso, si bien podemos hablar de un repunte en la tasa de natalidad, así como de una substancial aportación demográfica de la población inmigrada, habría que considerar de manera prioritaria los factores socioeconómicos.

La expansión económica de los primeros años del siglo supuso un incremento de la actividad económica, situación que favoreció especialmente la incorporación de las mujeres al mercado laboral. En la ciudad de Valencia la tasa de ocupación del conjunto de la población pasó del 41,4% en 1999 al 56,6% en 2008, mientras que entre las mujeres se pasó en los años indicados del 29,1% al 49,5%.

En este marco la demanda de escolarización en este nivel educativo inicial se incrementó espectacularmente y se pusieron en marcha políticas educativas para satisfacerla, entre las cuales encontramos esfuerzos para ampliar substancialmente la oferta pública, junto a otras de diferente signo que incluyen la extensión de la concertación o la implementación del sistema del cheque escolar. En concreto,

³ Otro tipo de variables tales como la distribución de alumnos por cursos, la edad del centro, el número de trabajadores, la tarifas aplicadas, etc. no están disponibles de aquellos centros que decidieron no participar al no encontrarse en registro público alguno.

como se aprecia en la tabla I, mientras que en el conjunto de España el porcentaje de escolarización en centros públicos en Educación Infantil de 1^{er} Ciclo pasa del 41,9% al 52,6% entre los cursos 2003-04 y 2012-13, en la Comunidad Valenciana hablamos de un incremento relativo más modesto pasando del 34,9% al 40,7%.

Por otra parte, aunque la reciente crisis ha provocado un descenso general de la tasa de ocupación hasta situarla en la ciudad de Valencia en un 44,6% para el año 2013, cabe destacar que esta disminución ha afectado en menor medida a las mujeres ya que según los datos de la Encuesta de Población Activa en 2013 mantenían una tasa de ocupación del 40,8%.

Así pues, en este período más reciente, la crisis económica no ha provocado la repetición de un fenómeno que se había dado en otras situaciones similares con anterioridad. En crisis económicas anteriores, según señalaba el estudio de l'Institut Valencià de la Dona (García Rios, 1986), el incremento de la desocupación femenina había propiciado *que les dones adultes romanguen en l'àmbit domèstic, tot assumint la família la funció compensadora dels cost social que aquesta contracció econòmica produeix i, per tant, reassumint la funció tradicional de la custòdia dels menors.*

Este nuevo marco nos hace pensar que, como señalaba González (2005) en su análisis de las políticas educativas del Estado del Bienestar en los países europeos, *els serveis que originàriament sorgiren com una necessitat davant l'expansió de l'ocupació femenina remunerada i els canvis en les estructures familiars tradicionals, ha anat guanyant amb el temps acceptació (...)* En general existeix un ampli consens en considerar que l'accés als serveis de qualitat promou la igualtat d'oportunitats de les generacions futures.

Como se muestra a continuación (Tabla I) el incremento absoluto de alumnado escolarizado en Primer Ciclo de Educación Infantil desde el curso 2003-04 supera los 279.000 niños/as en el conjunto del Estado y llega a 27.000 en el caso de la Comunitat Valenciana, lo cual convierte este nivel educativo en el de mayor crecimiento relativo. En la Ciudad de Valencia, según los datos de la Oficina de Estadística del Ajuntament de València, se ha pasado en el período que analizamos (curso 2003-04 a 2012-13) de 1.635 a 9.387 alumnos escolarizados en centros registrados por las Administraciones Educativas. Esto supone un incremento de 474 por cien, cifra que supera ampliamente el 248 por cien de la Comunitat Valenciana o el 165 por cien del conjunto del Estado y nos da una idea de la importancia de la expansión de la escolarización en este nivel educativo en nuestro caso de estudio.

Tabla I. Evolución de la población escolarizada y del porcentaje de escolarización en centros públicos en Educación Infantil de 1^{er} Ciclo por Comunidades Autónomas

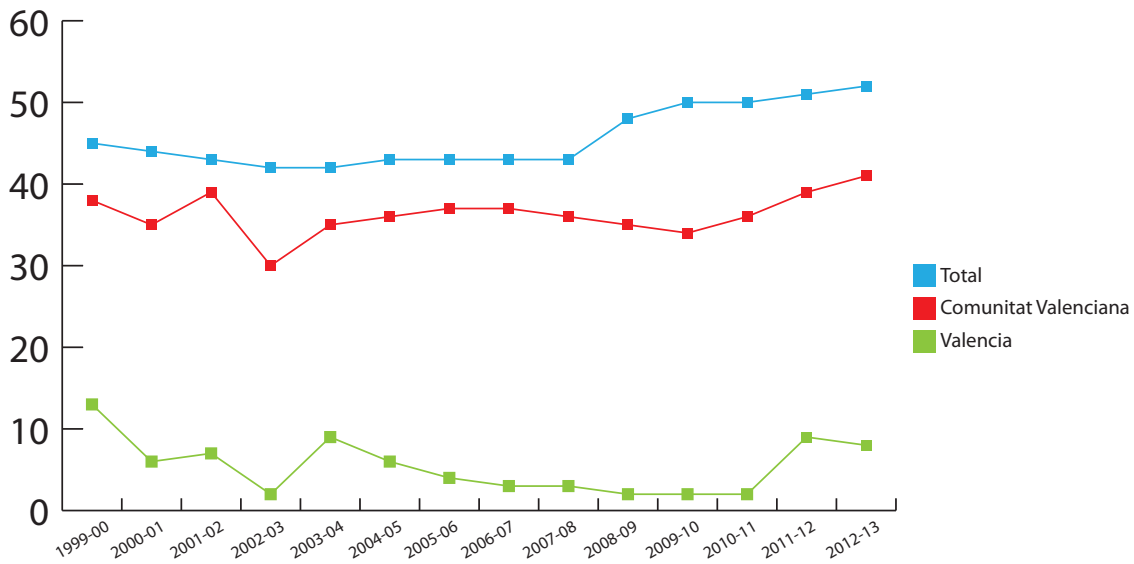
	VALORES ABSOLUTOS			% ESCOLARIZACIÓN PÚBLICA		
	2003-04	2012-13	% Variación 2003-12	2003-04	2012-13	% Variación 2003-12
Total	169.618	448.984	165	41,9	52,6	26
Andalucía	4.483	93.406	1984	6,1	40,3	561
Aragón	8.097	12.562	55	35,0	54,8	57
Asturias	496	3.979	702	0,0	87,1	-
Baleares (Illes)	1.887	7.393	292	24,9	71,8	188
Canarias	608	3.916	544	2,8	63,1	2154
Cantabria	804	3.943	390	13,3	76,6	476
Castilla y León	5.748	11.206	95	51,0	59,2	16
Castilla-La Mancha	1.200	20.390	1599	36,3	65,6	81
Cataluña	60.429	84.273	39	39,4	63,0	60
Com. Valenciana	10.872	37.872	248	34,9	40,7	17
Extremadura	574	4.614	704	13,2	78,5	495
Galicia	7.632	25.638	236	63,5	82,1	29
Madrid	41.090	91.886	124	42,0	45,2	8
Murcia	4.833	8.445	75	57,8	58,1	1
Navarra	3.296	2.065	-37	100,0	75,9	-24
País Vasco	17.142	33.169	93	46,9	53,3	-14
Rioja (La)	272	3.154	1060	0,0	51,2	-

Fuente: Ministerio de Educación, Cultura y Deporte. Estadística de las Enseñanzas no universitarias

Respecto a la evolución de la participación pública en la escolarización del alumnado de este inicial ciclo educativo, cabe destacar que también en este caso se trata del nivel educativo en que se produce el incremento más significativo en el período analizado, aunque, como en el caso del indicador anterior, con importantes variaciones según la comunidad autónoma que se analice. En prácticamente todas las comunidades autónomas la escolarización pública ha pasado a ser mayoritaria en el curso 2012-13, con las únicas excepciones de Andalucía, Comunitat Valenciana y Madrid.

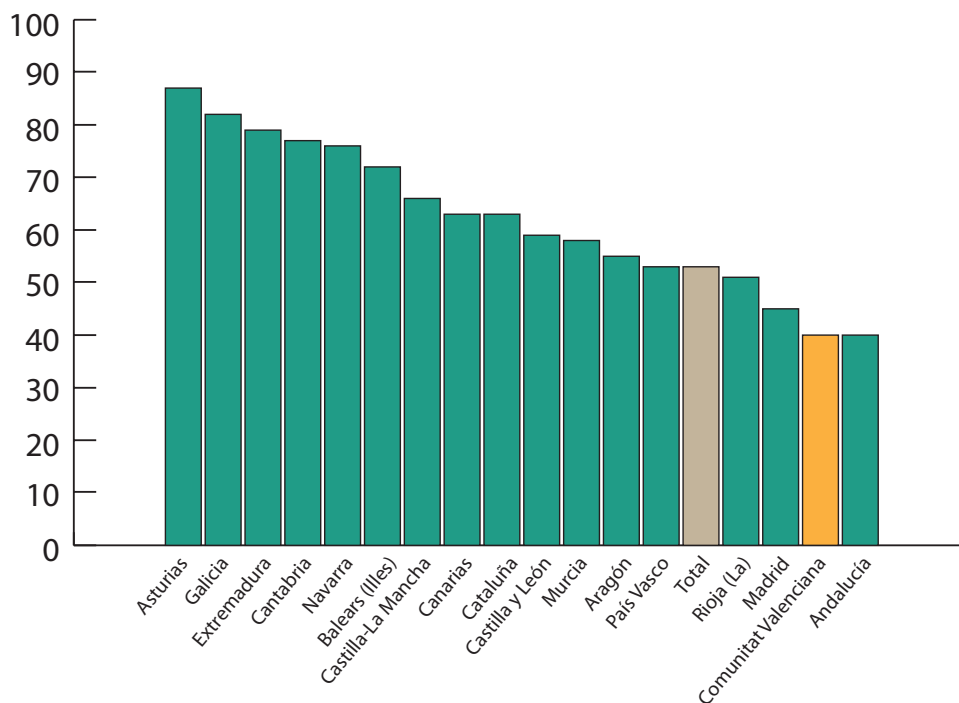
En la ciudad de Valencia, en cambio, encontramos valores absolutos y porcentajes de escolarización pública testimoniales. Durante el primer curso de referencia (2003-04) había 150 alumnos matriculados en centros públicos, que representaban un 9,2% de la matrícula total; mientras que en el 2012-13 se habían alcanzado 744. A pesar del incremento absoluto, el porcentaje de participación pública solo alcanza el 8,2%. Estos datos contrastan, pues, con los referidos al conjunto del Estado o de la Comunitat Valenciana, ya que incluso en este último caso se ha producido un aumento en la participación pública, que pasó del 34,9% al 40,7% en el período analizado.

Gráfico III. Evolución del porcentaje de escolarización pública en España, la Comunitat Valenciana y la Ciudad de Valencia. Período 2003-2012



Fuente: Ministerio de Educación, Cultura y Deporte. Estadística de las Enseñanzas no universitarias

Gráfico IV. Porcentaje de escolarización pública por Comunidades Autónomas. Curso 2012-13



Fuente: Ministerio de Educación, Cultura y Deporte. Estadística de las Enseñanzas no universitarias

Cambios demográficos y tasa neta de escolarización

Tabla II. Evolución de la población y de la tasa neta de escolarización de 0 a 2 años por Comunidades Autónomas

	VALORES ABSOLUTOS			% ESCOLARIZACIÓN PÚBLICA		
	2004	2013	% Variación 2004-2013	2003-04	2012-13	% Variación 2003-12
Total	1.174.866	1.380.390	17	13,1	31,8	143
Andalucía	229.445	260.491	14	1,9	34,7	1726
Aragón	30.882	36.800	19	24,8	33,2	34
Asturias	19.176	22.470	17	2,3	17,1	643
Balears (Illes)	28.799	33.427	16	6,0	21,6	260
Canarias	51.989	51.992	0	1,0	7,3	630
Cantabria	13.563	15.828	17	5,7	24,6	332
Castilla y León	49.751	57.878	16	10,4	18,9	82
Castilla-La Mancha	48.686	62.193	28	2,2	31,8	1345
Cataluña	205.903	239.340	16	28,4	34,6	22
Com. Valenciana	127.620	144.212	13	7,9	25,6	224
Extremadura	26.535	28.962	9	1,9	15,5	716
Galicia	56.566	63.714	13	12,7	39,4	210
Madrid	154.202	211.344	37	21,3	43,0	102
Murcia	45.719	50.765	11	10,1	16,6	64
Navarra	17.258	20.426	18	18,2	10,1	-45
País Vasco	55.029	63.218	15	30,7	52,5	71
Rioja (La)	7.753	9.766	26	3,3	32,7	891

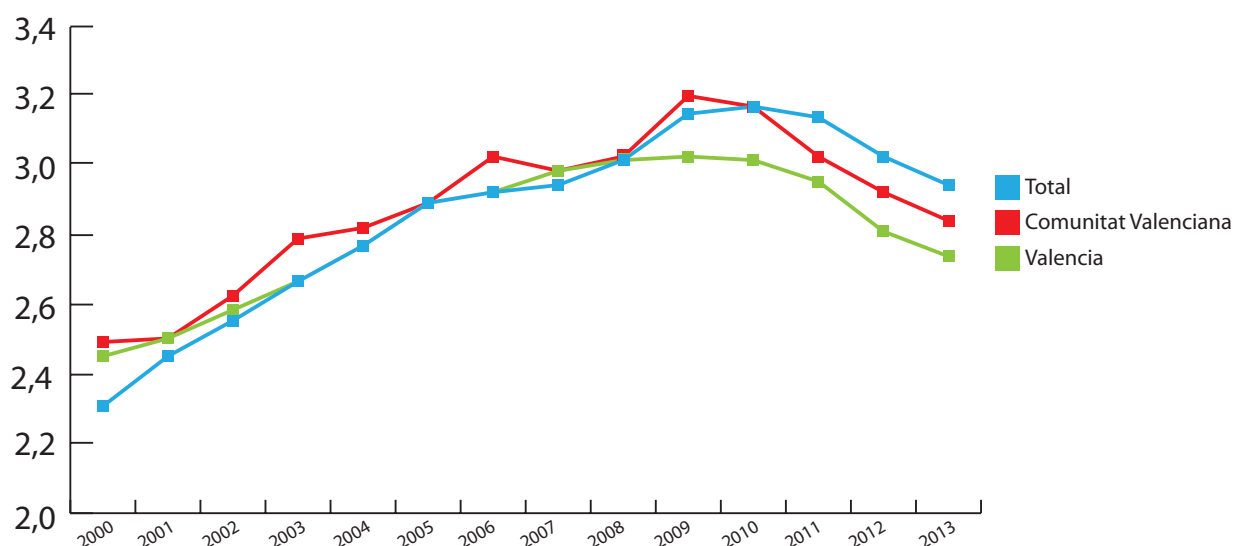
Fuente: Instituto Nacional de Estadística. Estadística del Padrón Continuo

Como apuntábamos anteriormente, la primera parte del período analizado (hasta el inicio de la crisis económica en 2008) se caracteriza por un incremento de la tasa neta de natalidad que ha determinado un importante aumento absoluto de la población de 0 a 2 años. La mejora de la coyuntura económica durante los primeros años del siglo, así como la llegada de población inmigrada con pautas más natalistas, explican un aumento de más de 200.000 niños/as en esta franja de población en el conjunto del Estado. En la Comunidad Valenciana también se producirá un incremento de unos 16.000 niños/as. En cambio, en la ciudad de Valencia nos encontramos con una pérdida absoluta de unos 1.300 niños/as de 0 a 2 años en el conjunto del período (2004-2013). En términos relativos, estas variaciones de la población de 0 a 2 años representan un incremento para el período analizado que se sitúa alrededor del 15% en el conjunto del Estado o de la Comunitat Autònoma Valenciana, mientras que en el caso de la ciudad de Valencia implica una reducción del 6%.

En la gráfica V se puede observar la incidencia de la crisis económica en la inversión de esta tendencia inicial de crecimiento en la base de la pirámide demográfica. La reducción desde el año 2008 hasta la actualidad del porcentaje de población de 0 a 2 años sobre el total de población refleja una pérdida absoluta de unos 20.000 niños en esta franja de edad en el conjunto de España. Esta reducción se concentra entre la población de origen español (50.000 niñas y niños menos) mientras que entre la población extranjera se sigue produciendo un aumento aunque con un ritmo más lento (30.000 niñas y niños más). En la ciudad de Valencia la pérdida de población infantil (0 a 2 años) desde el año 2008 alcanza los 3.000 niños/as, cifra que representa una variación negativa del 12% y que contrasta con el hecho que la reducción para el conjunto del Estado no llegue al 2%.

Resulta pues, evidente que estos cambios demográficos están determinando, en especial en la ciudad de Valencia, nuevos ajustes entre la oferta y la demanda de servicios educativos en el nivel que nos ocupa. Ajustes que en nuestro caso de estudio se han centrado en los últimos cursos en la reducción de la oferta de unidades de escolarización de educación infantil en centros públicos o privados sin concertación, a la vez que se incrementaban las unidades privadas concertadas.

Gráfico V. Evolución del porcentaje de población de 0 a 2 sobre la población total en España, la Comunitat Valenciana y la Ciudad de Valencia



Fuente: Elaboración propia a partir de datos del Instituto Nacional de Estadística. Estadística del Padrón Continuo

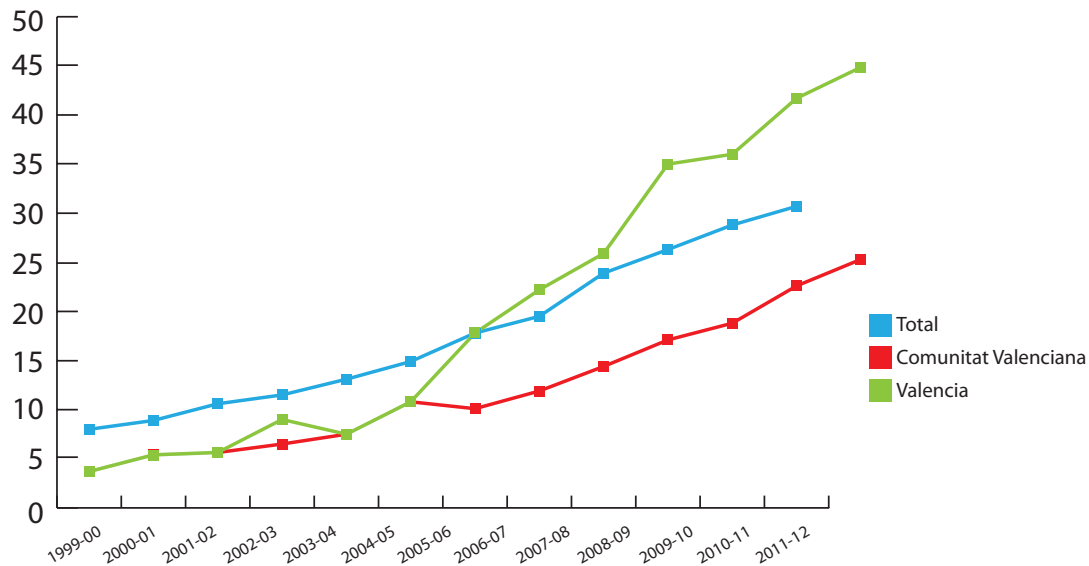
En consonancia con el incremento de los datos absolutos de escolarización en la Educación Infantil de 1^{er} Ciclo, hay que destacar el importante crecimiento de la tasa neta de escolarización de 0 a 2 años que llega a situarse en un 31,8% en el último año de la serie para el conjunto del Estado. Este indicador presenta un sorprendente incremento constante que, con independencia del efecto estadístico del indicador (afectado por el descenso de la población escolarizable), necesitaría de un análisis más detallado.

Por otra parte, también observamos una posible incidencia de las diversas políticas educativas aplicadas, ya que la variación entre Comunidades Autónomas se agudiza entre extremos que van desde una tasa del 52% en el País Vasco hasta un escaso 7% en Canarias. También en este caso necesitaríamos desarrollar un análisis cualitativo más detallado ya que no se puede concluir que haya una reproducción de la fractura norte-sur que se observa en otros indicadores socioeconómicos.

Respecto a la evolución de la tasa neta de escolarización de 0 a 2 años en la Ciudad de Valencia también hay que destacar su fuerte incremento, ya que se habría pasado de un 7,5% en el curso 2003-04 a un 43,4% en el curso 2012-13, aunque se observa un cambio de tendencia en el último curso de la serie. Así pues, como hemos venido avanzando, en los últimos años, desde el inicio de la crisis económica se ha producido un descenso demográfico en la población infantil, pero las dificultades económicas de las familias no han derivado, inicialmente, en un descenso de la tasa neta de escolarización, antes bien al contrario. Esta situación podría explicarse por dos factores: Por un lado, los cambios operados en las redes y estructuras familiares han acabado consolidando la demanda de este nivel educativo como una necesidad para la conciliación familiar y laboral. Por otra parte, se ha producido un trasvase de la demanda hacia los centros públicos, ya que su menor coste de escolarización para las familias estaría permitiendo un mantenimiento de la escolarización. Este segundo factor parece actuar en el

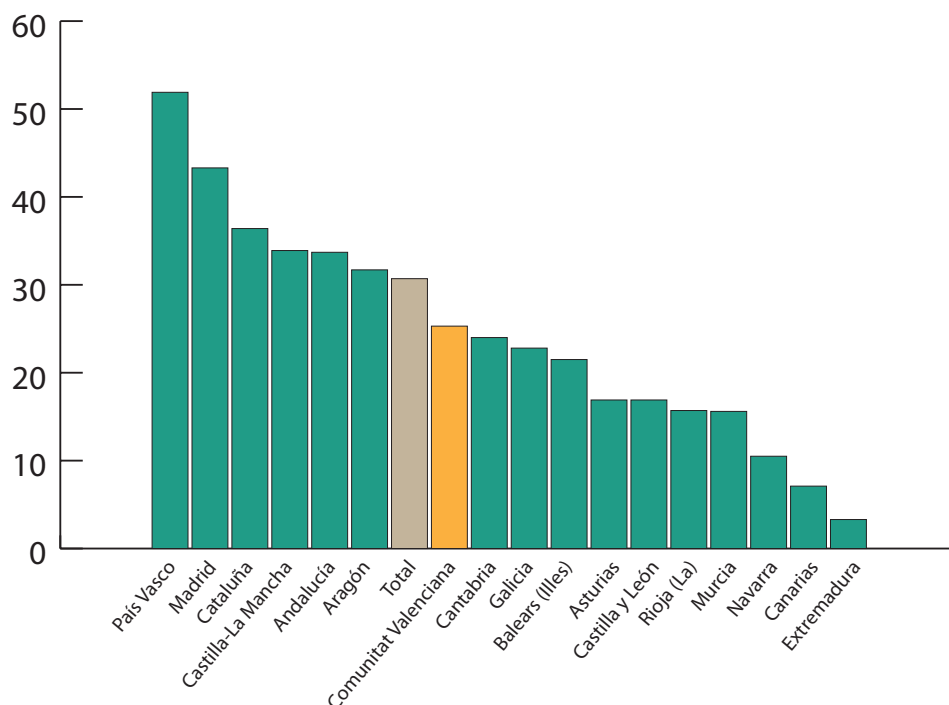
conjunto del Estado desde el principio de la crisis (Gráfico III), aunque en los ámbitos valencianos y, especialmente, en la Ciudad de Valencia, presenta una incidencia más tardía y menor, como consecuencia de las políticas de planificación de la escolarización implementadas por la Administración Educativa Valenciana.

Gráfico VI. Evolución de la tasa neta de escolarización de 0 a 2 años en España, en la Comunitat Valenciana y la ciudad de Valencia



Fuente: Elaboración propia a partir de datos del Ministerio de Educación, Instituto Nacional de Estadística y Oficina de Estadística del Ajuntament de València

Gráfico VII. Tasa neta de escolarización de 0 a 2 años por Comunidades Autónomas. Curso 2012-13



Fuente: Ministerio de Educación. Enseñanzas no universitarias

En resumen, por una parte nos encontramos con una situación general caracterizada por un incremento muy significativo de la escolarización en el ciclo educativo analizado, con un trasvase reciente (relacionado con la crisis económica) hacia la red pública o privada concertada. Y, por otra parte, con un descenso de la población de 0 a 2 años a partir del inicio de la crisis y centrado en la población de origen español, que no está impidiendo que la tasa neta de escolarización siga manteniendo su crecimiento, gracias a los ajustes que derivan en una mayor demanda de escolarización en centros con menores costes para las familias.

En el caso de la Ciudad de Valencia la situación presenta significativas particularidades ya que se observa un mayor crecimiento relativo de la escolarización en el primer ciclo de educación infantil que se manifiesta en un incremento espectacular de la tasa neta de escolarización de 0 a 2 años, favorecido, en parte, por el mayor descenso absoluto de la población de 0 a 2 años. Este proceso se produce, además, en un contexto de escolarización pública especialmente escasa derivada de la existencia de déficits estructurales en la oferta, lejos de los valores que se observan en los ámbitos de escala superior.

Resultados en economía educativa

Gasto público en educación infantil y primaria

El período analizado (2003-2012) corresponde con el de la plena implantación de la LOGSE, en el cual los Centros de Educación Infantil y Primaria (CEIP) han dejado, después de un período más o menos corto de transitoriedad, de acoger el Primer Ciclo de la ESO que ha pasado definitivamente a los Institutos de Educación Secundaria. Ahora en su mayoría se centran en escolarizar a los alumnos de los 6 cursos de Primaria y a un número creciente de cursos de Educación Infantil, fundamentalmente de 2º Ciclo.

Estos cambios en la estructura del sistema educativo van a permitir en una fase inicial, utilizar los centros educativos existentes para absorber el importante crecimiento en la escolarización en estas etapas educativas iniciales. Ahora bien, en algunos casos la falta de agilidad en la adaptación de los Planes de Creación de Infraestructuras Escolares al rápido crecimiento de la demanda provocada por la masiva llegada de población extranjera en este período ha llevado a la saturación a los centros de Primaria, especialmente en determinadas áreas urbanas de mayor crecimiento poblacional.

Por su parte, la Educación Infantil de 1º Ciclo tendrá una implantación más reciente en los centros públicos y, a menudo, como en el caso de los centros privados, se realizará a través de la creación de nuevos centros dedicados específicamente a esta etapa. En la ciudad de Valencia la ampliación de la oferta de unidades de escolarización de 0 a 2 años en centros públicos ha sido muy escasa, de manera que se ha venido produciendo un aumento muy significativo de la oferta en centros privados acompañada de la implementación del cheque escolar⁴.

4 Las ayudas económicas destinadas a la escolarización en los centros de Educación Infantil de primer ciclo para el curso escolar que nos ocupa, eran básicamente tres: el Bono Infantil, el Cheque escolar y la Ayuda de Comedor. El Bono Infantil, a cargo de la Generalitat Valenciana, era de carácter universalista al no existir criterio de renta. Para el citado curso, los importes de la subvención de Bono Infantil fueron: Aulas 0-1 años: 164€; Aulas 1-2 años: 99€; Aulas 2-3 años: 65€. Por su parte el Cheque escolar variaba entre 30€ y 90€ en función de la renta y era otorgado por el Ayuntamiento, al igual que la Beca comedor cuya cuantía ascendía a 3,5€/día y se concedía también en función de la renta.

**Tabla III. Evolución del gasto público en Educación Infantil y Primaria (miles de euros).
 Evolución del porcentaje de gasto público en Educación Infantil
 y Primaria sobre el total de gasto público no universitario**

	VALORES ABSOLUTOS			% GASTO PÚBLICO EN ED. INFANTIL/PRIMARIA		
	2003	2012	% Variación 2003-2012	2003	2012	% Variación 2003-12
Total	9.604.711	13.778.339	43	40,2	43,3	8
Andalucía	1.289.403	2.192.604	70	35,0	39,2	12
Aragón	215.845	298.945	38	36,6	38,1	4
Asturias	168.842	210.795	25	33,3	35,5	7
Baleares (Illes)	210.056	283.123	35	43,5	42,2	-3
Canarias	471.462	493.026	5	43,5	41,3	-5
Cantabria	135.142	172.080	27	53,5	41,7	-22
Castilla y León	482.433	560.531	16	36,7	36,5	-1
Castilla-La Mancha	419.723	578.851	38	39,2	41,2	5
Cataluña	1.164.940	2.090.379	79	38,4	46,7	22
Com. Valenciana	987.094	1.202.614	22	37,5	40,2	7
Extremadura	244.066	318.812	31	38,2	41,0	7
Galicia	622.784	754.827	21	44,7	44,4	-1
Madrid	931.769	1.378.584	48	38,0	43,7	15
Murcia	269.670	475.805	76	40,2	45,3	13
Navarra	149.193	203.343	36	39,5	41,4	5
País Vasco	575.280	823.916	43	37,6	40,5	8
Rioja (La)	52.768	77.424	47	36,3	38,1	5
Corporaciones locales	1.176.662	1.554.939	32	70,0	58,4	-17

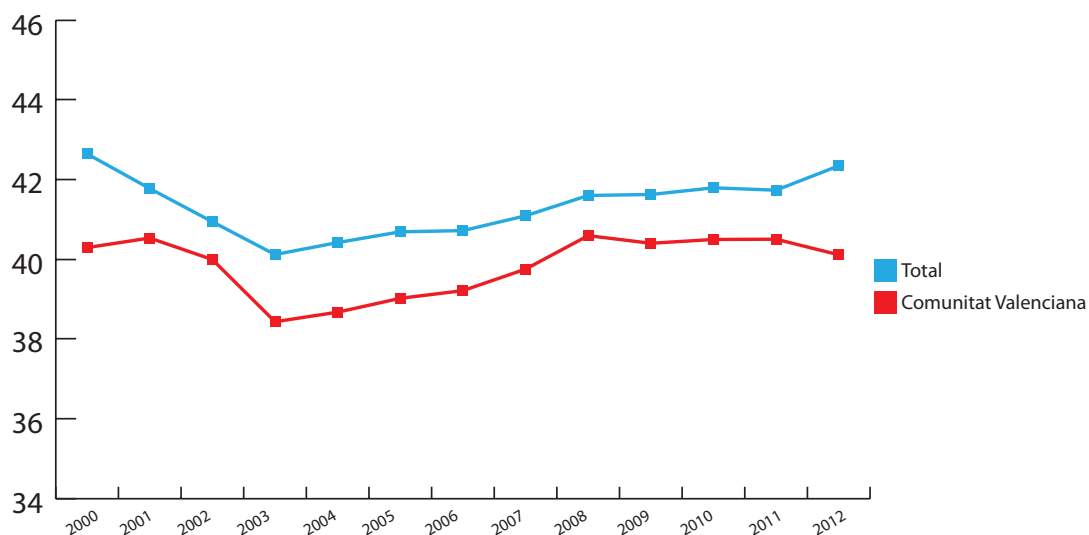
Fuente: Elaboración propia a partir de datos del Ministerio de Educación. Estadística del gasto público en Educación

Aunque los datos absolutos en miles de euros nos muestran un incremento significativo del gasto público en Educación Infantil y Primaria, los datos referidos al porcentaje que este gasto supone respecto del total del gasto público en enseñanzas no universitarias solo indican un ligero aumento en el conjunto del Estado o en la Comunitat Valenciana. Esta evolución de la distribución del gasto resulta sorprendente ya que en el conjunto de las enseñanzas de Educación Secundaria la población escolarizada no se ha incrementado significativamente en estos años (ESO y Bachillerato descienden y se compensan por el incremento de la Formación Profesional), mientras que en las etapas de Infantil y Primaria los nuevos alumnos escolarizados superan los 900.000 en el conjunto del Estado o los 100.000 en la Comunitat Valenciana.

La ciudad de Valencia presenta significativas particularidades ya que, como en los otros ámbitos, se ha producido durante lo que llevamos de siglo un incremento de la escolarización centrada en los niveles iniciales (Infantil y Primaria) con más de 18.000 nuevos alumnos. Sin embargo este incremento se habría concentrado en los centros privados (o concertados) de manera que si en el curso 2003-04 la escolarización en centros privados (o concertados) en la etapas iniciales de Infantil y Primaria ya superaban el 57%, en el curso 2012-13 llegaría al 60%. Estos datos contrastan con los del conjunto del Estado o de la Comunidad Valenciana, donde el porcentaje de escolarización en centros privados (o concertados) en las etapas iniciales se ha mantenido alrededor del 35%

El gráfico VIII, muestra como en una primera fase, la llegada de población inmigrada y, especialmente, la ampliación de la oferta educativa en Educación Infantil requerirá de crecientes recursos económicos. En cambio, a partir del inicio de la crisis, se producirá una ralentización en este incremento constante de recursos, que en el caso de la Comunitat Valenciana llega a convertirse en una

Gráfico VIII. Evolución del porcentaje de gasto público en Educación Infantil y Primaria sobre el total de gasto público no universitario



Fuente: Elaboración propia a partir de datos del Ministerio de Educación. Estadística del Gasto Público en Educación

clara reducción.

Gasto público destinado a conciertos educativos en educación infantil y primaria

De igual manera que hemos visto que se produce un traspaso de recursos públicos a las escuelas privadas de Primer ciclo de Educación Infantil a través del Cheque Escolar. En el segundo ciclo de Educación Infantil y Primaria se observa que este traspaso se perpetúa en la figura de los conciertos educativos, así el porcentaje que el gasto público destinado a Conciertos Educativos representa sobre

Tabla IV. Evolución del gasto público destinado a Conciertos educativos en Educación Infantil y Primaria (miles de euros). Evolución del porcentaje de gasto público en Educación Infantil y Primaria destinado a Conciertos educativos

	VALORES ABSOLUTOS			% GASTO PÚBLICO DE ED. INFANTIL Y PRIMARIA DESTINADO A CONCIERTOS		
	2003	2012	% Variación 2003-2012	2003	2012	% Variación 2003-12
Total	1.833.135	2.917.341	59	19,1	21,2	11
Andalucía	186.208	328.302	76	14,4	15,0	4
Aragón	46.155	69.455	50	21,4	23,2	9
Asturias	30.512	45.614	49	18,1	21,6	20
Baleares (Illes)	57.540	73.075	27	27,4	25,8	-6
Canarias	45.692	77.056	69	9,7	15,6	61
Cantabria	34.283	42.943	25	25,4	25,0	-2
Castilla y León	99.110	159.172	61	20,5	28,4	38
Castilla-La Mancha	44.768	75.923	70	10,7	13,1	23
Cataluña	323.557	526.598	63	27,8	25,2	-9
Com. Valenciana	232.214	298.797	29	23,5	24,8	6
Extremadura	28.816	41.153	43	11,8	12,9	9
Galicia	151.156	210.863	39	24,3	27,9	15

	VALORES ABSOLUTOS			% GASTO PÚBLICO DE ED. INFANTIL Y PRIMARIA DESTINADO A CONCIERTOS		
	2003	2012	% Variación 2003-2012	2003	2012	% Variación 2003-12
Madrid	247.635	481.851	95	26,6	35,0	32
Murcia	47.036	109.135	132	17,4	22,9	32
Navarra	43.526	57.249	32	29,2	28,2	-3
País Vasco	192.339	287.318	49	33,4	34,9	4
Rioja (La)	13.894	21.180	52	26,3	27,4	4

Fuente: Ministerio de Educación. Estadística del Gasto Público en Educación

el gasto público total en la etapas analizadas nos completa la visión sobre el tipo de políticas que se aplican en cada caso.

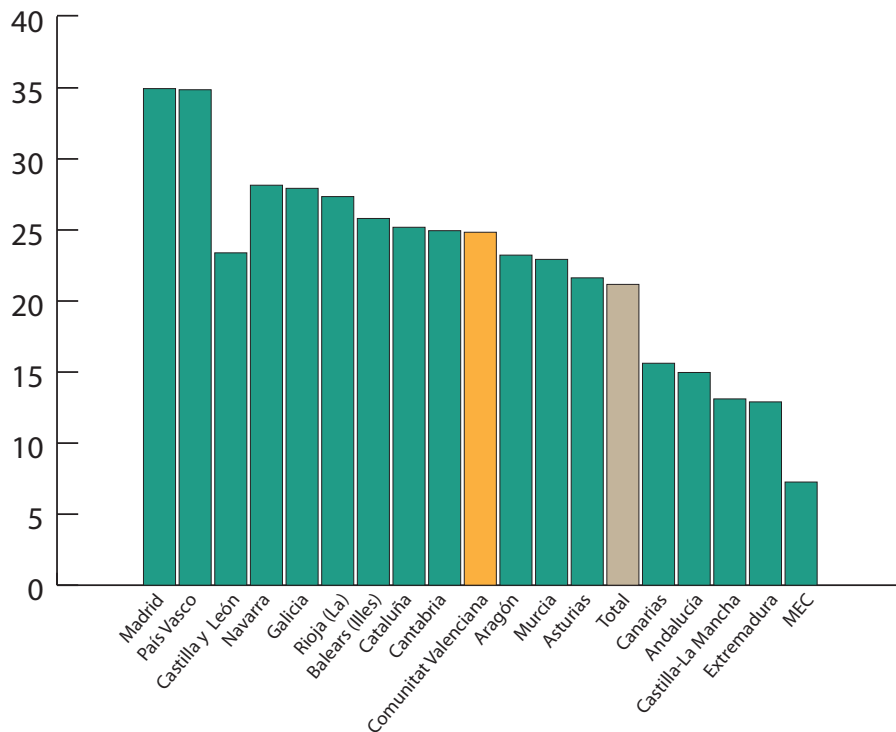
Los datos disponibles a partir del año 2003 nos indican que el incremento del gasto público destinado a Conciertos Educativos en las etapas analizadas hasta el año 2012 sería de un 59%. En cambio, como veíamos anteriormente, si tomamos el mismo período como referencia, el gasto público total en estas etapas se ha incrementado en un 43%. Es decir, se ha producido una distribución de los recursos económicos disponibles que ha favorecido en la gran mayoría de la Comunidades Autónomas las políticas de concertación, con independencia del signo político de los grupos políticos gobernantes.

En la tabla IV se confirma esta conclusión a partir del indicador que refleja el porcentaje de gasto público destinado a Conciertos Educativos en estas etapas. En general se observa un incremento en el indicador y en la mayoría de Comunidades Autónomas. Además, en este caso, sí que se puede identificar una correlación claramente positiva (0,817) entre el porcentaje de gastos público destinado a conciertos educativos y el PIB per cápita de las CC.AA. De este resultado cabe concluir que las zonas con mayor renta generan una mayor demanda de centros concertados (o, dicho de otro modo, producen una mayor oferta) y, que esta tendencia se acaba consolidando, con algunas salvedades, por las políticas que, en materia de distribución de recursos públicos, realizan las diferentes administraciones educativas.

En el caso de la Comunitat Valenciana se observa un incremento inferior a la media estatal, tanto en el gasto público total en estas etapas iniciales como en el destinado a Conciertos Educativos. Ahora bien, el gráfico X nos indicaría que la evolución en los últimos años, en un contexto de una importante reducción del gasto público, ha supuesto un incremento del porcentaje destinado a Conciertos Educativos.

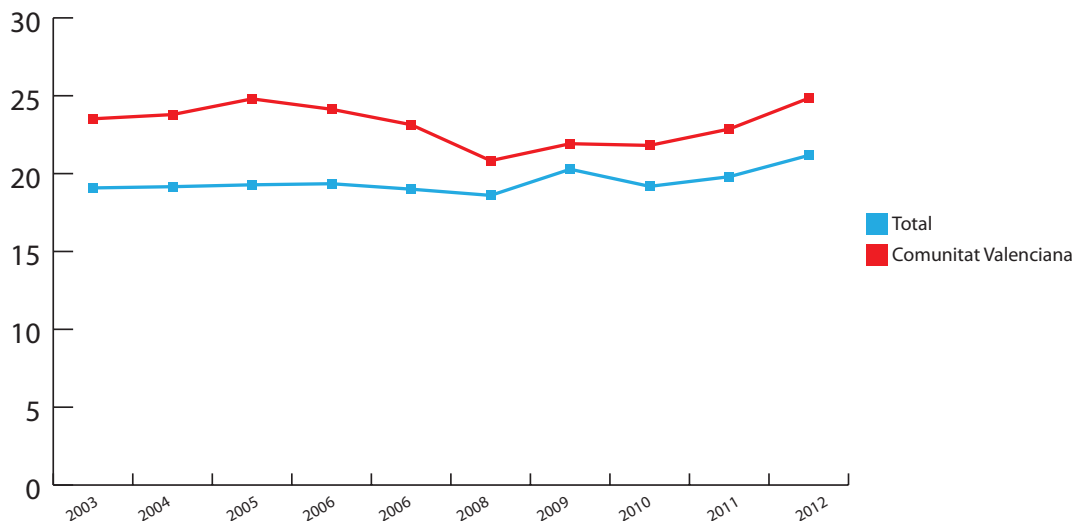
En un nivel municipal, como en el caso de la ciudad de Valencia resulta imposible disponer de datos completos referidos al gasto público en materia educativa, pero si consideramos los datos anteriores referidos a la escolarización y su evolución según la titularidad de los centros podemos deducir que nos encontramos en un escenario donde las transferencias de fondos públicos a centros privados a través de los conciertos o en forma de Bonos o Cheques Escolares, estarían adquiriendo una creciente importancia.

Gráfico IX. Porcentaje de gasto público destinado a Conciertos Educativos en Educación Infantil y Primaria. Año 2012



Fuente: Elaboración propia a partir de datos del Ministerio de Educación. Estadística del gasto público en Educación

Gráfico X. Evolución del porcentaje de gasto público destinado a Conciertos Educativos en Educación Infantil y Primaria en España y en la Comunitat Valenciana.



Fuente: Elaboración propia a partir de datos del Ministerio de Educación. Estadística del gasto público en Educación

Gasto privado en educación infantil y primaria

La encuesta de financiación y gastos de la enseñanza privada en sus diferentes ediciones desde el año 1999 hasta el 2009 nos indican que los ingresos por cuotas por alumno en la Educación Infantil presentan en todos los casos valores superiores a la media total y que, además, representan la parte más importante de los ingresos en esta etapa educativa. Por otra parte, también nos muestra como los

valores por alumno correspondientes a los ingresos por subvenciones públicas se han incrementado de manera muy significativa en esta etapa, hasta el punto de casi igualar los ingresos obtenidos por las cuotas.

Tabla V. Estructura de Ingresos. Valores por alumno por tipo de indicador y nivel educativo. Año 1999

	TOTAL	EDUCACIÓN INFANTIL	EDUCACIÓN PRIMARIA
10. Ingresos por cuotas	819	1.287	655
11. Transferencias corrientes privadas	54	33	46
12. Subvenciones corrientes (públicas)	1.307	375	1.409
13. Otros ingresos corrientes privados	34	30	30
14. Ingresos corrientes (10+11+12+13)	2.214	1.726	2.140
15. Ingresos de capital	25	22	19
16. Total de ingresos (14+15)	2.239	1.748	2.159

Fuente: Encuesta de financiación y gastos de la enseñanza privada

Tabla VI. Estructura de ingresos. Valores por alumno por tipo de indicador y nivel educativo. Año 2009

	TOTAL	EDUCACIÓN INFANTIL	EDUCACIÓN PRIMARIA
8. Ingresos por cuotas	1.541	1.832	1.316
9. Transferencias corrientes privadas	117	94	106
10. Subvenciones corrientes (públicas)	2.411	1.590	2.496
11. Otros ingresos corrientes privados	32	25	30
12. Ingresos corrientes (10+11+12+13)	4.101	3.541	3.949
13. Ingresos de capital	16	14	16
14. Total de ingresos (14+15)	4.118	3.555	3.965

Fuente: Encuesta de financiación y gastos de la enseñanza privada

Por su parte, la Encuesta sobre el Gasto de los Hogares en Educación de los cursos 2006-07 y 2011-12 nos permite obtener una aproximación a las diferencias en los costes para las familias según el nivel educativo y la titularidad. Según estos datos, la educación infantil de 1^{er} Ciclo resulta más cara en general, pero las diferencias según la titularidad del centro resultan menores que en los otros niveles educativos representados. Por otra parte, también cabe destacar que los gastos por alumno en la educación infantil de 1^{er} Ciclo presenten un incremento menor, y especialmente en los centros privados sin concierto.

Tabla VII. Evolución de los gastos medios por estudiante/usuario en el total de bienes y servicios educativos por niveles de formación y titularidad (pública, privada concertada o sin concierto)

	CURSO 2006-07	CURSO 2011-12	% VARIACIÓN 2006-2011
Total de niveles			
Total	1.099	1.319	20
Pública	658	822	25
Privada concertada	1.433	1.549	8
Privada sin concierto	2.804	3.627	29
A. Infantil y primaria			
Total	1.141	1.363	19
Pública	615	831	35
Privada concertada	1.513	1.662	10
Privada sin concierto	2.481	2.899	17
Infantil 1º Ciclo			
Total	1.581	1.774	12
Pública	776	974	26
Privada concertada	1.811	-	-
Privada sin concierto	2.033	2.143	5
Infantil 2º Ciclo			
Total	1.019	1.201	18
Pública	534	697	31
Privada concertada	1.627	1.765	8
Privada sin concierto	2.387	4.291	80
Primaria			
Total	1.063	1.301	22
Pública	627	865	38
Privada concertada	1.440	1.613	12
Privada sin concierto	3.568	5.534	55

Fuente: Encuesta sobre el Gasto de los Hogares en Educación

En resumen, el gasto público en Educación Infantil y Primaria en valores absolutos ha aumentado de manera significativa, pero su proporción respecto del gasto público total en enseñanzas no universitarias lo ha hecho a un menor ritmo.

El gasto público en Educación Infantil y Primaria destinado a Conciertos Educativos en valores absolutos se ha incrementado a un mayor ritmo que el observado en el total del gasto público para estas etapas. Así pues, nos encontramos con que la proporción del gasto público destinado a conciertos educativos se ha incrementado en general y en la mayoría de las CC.AA.

Dado que en la ciudad de Valencia se ha producido un incremento de la escolarización en las etapas educativas analizadas y que este aumento ha ido acompañado de un incremento significativo en la proporción de escolarización en centros privados (o concertados), podemos deducir que en nuestro caso de estudio el incremento de recursos públicos destinados a conciertos educativos se habrá incrementado considerablemente.

Las cuotas que pagan las familias en los centros privados de educación infantil representan una parte muy importante del total de ingresos en estos centros, aunque en los años analizados se observa un importante aumento de los ingresos por subvenciones públicas, cosa que confirmaría la tendencia de las administraciones educativas a utilizar el sistema de concertación (o de Cheques Escolares) como

mecanismo para satisfacer la demanda sostenida de escolarización en esta etapa educativa. Por otra parte, la información referida a los gastos en los hogares destinados a educación infantil de primer ciclo nos indica que se trata de la etapa más cara para las familias, aunque estos costes se habrían incrementado en menor medida que en otras etapas y presentan menores diferencias según la titularidad del centro.

Resultados de la encuesta:

Caracterización de la oferta de los Centros de Educación Infantil participantes

A continuación, en las tablas VIII, IX y X, presentamos los datos sobre cobertura, ayudas públicas, y tarifas, obtenidos de los 16 Centros de Educación Infantil que participaron en el estudio y rellenaron la ficha. La desagregación por niveles permite una lectura detallada para cada uno de los tres niveles en los que se divide la etapa de primer ciclo de Educación Infantil (aulas de 0-1 años, de 1-2 años y de 2-3 años).

Tabla VIII. Resultados: aulas 0-1

	N	MÍNIMO	MÁXIMO	SUMA	%	MEDIA	DESV. TÍP.
Plazas cubiertas	16	0	8	62		3,9	4,0
Alumnos con Bono Infantil de la Generalitat Valenciana	8	5	8	61	98	7,6	1,1
Alumnos con Cheque Escolar del Ayuntamiento	8	0	8	22	35	2,8	2,5
Alumnos con Ayuda de Comedor del Ayuntamiento	8	0	1	2	3	0,3	0,5
Alumnos con otras ayudas centro	3	0	0	0	0	0,0	0,0
Alumnos escuela de verano	4	3	8	20	32	5,0	2,2
Precio de la plaza	8	155	450			297,8	110,5
Precio del material escolar	16	0	65			10,0	17,0
Precio día de comedor	8	6,00	13			8,6	2,3
Precio mes de comedor	8	75,00	150			117,5	21,2
Precio del uniforme	15	0	160			69,4	45,4
Precio de la matrícula	15	0	210			136,3	67,1
Precio de la escuela de verano	6	175	395			243,3	78,4
Precio comedor escuela de verano	13	0	150			112,3	36,8
10 meses curso		2.300	7.020				
Escuela de verano		175	545				
Total		2.475	7.565				

Fuente: Elaboración propia

Tabla IX. Resultados: aulas 1-2

	N	MÍNIMO	MÁXIMO	SUMA	%	MEDIA	DESV. TÍP.
Plazas cubiertas	16	0	52	347		21,7	12,9
Alumnos con Bono Infantil de la Generalitat Valenciana	13	6	52	299	86	23,0	12,9
Alumnos con Cheque Escolar del Ayuntamiento	13	2	27	141	41	10,8	7,6
Alumnos con Ayuda de Comedor del Ayuntamiento	13	0	6	14	4	1,1	1,8
Alumnos con otras ayudas centro	5	0	1	0	0	0,2	0,4
Alumnos escuela de verano	12	2	27	162	47	13,5	7,2
Precio de la plaza	16	160	401			260,4	71,8
Precio del material escolar	16	0	90			15,4	21,8
Precio día de comedor	16	6	13			8,5	1,7
Precio mes de comedor	15	75	150			124,0	18,3
Precio del uniforme	15	0	160			69,4	45,4
Precio de la matrícula	15	0	210			136,3	67,1
Precio de la escuela de verano	14	120	350			221,8	64,0
Precio comedor escuela de verano	13	0	150			112,3	36,8
10 meses curso		2.350	6.780				
Escuela de verano		120	500				
Total		2.470	7.280				

Fuente: Elaboración propia

Tabla X. Resultados: aulas 2-3

	N	MÍNIMO	MÁXIMO	SUMA	%	MEDIA	DESV. TÍP.
Plazas cubiertas	16	15	66	497		31,1	13,9
Alumnos con Bono Infantil de la Generalitat Valenciana	14	18	65	445	90	31,8	13,9
Alumnos con Cheque Escolar del Ayuntamiento	14	5	34	226	45	16,1	8,1
Alumnos con Ayuda de Comedor del Ayuntamiento	13	0	4	21	4	1,6	1,0
Alumnos con otras ayudas centro	6	0	3	5	1	0,8	1,3
Alumnos escuela de verano	12	4	31	211	42	17,6	10,0
Precio de la plaza	16	165	385			233,1	54,0
Precio del material escolar	16	0	130			18,0	31,2
Precio día de comedor	16	6	13			8,5	1,7
Precio mes de comedor	15	75	150			124,0	18,3
Precio del uniforme	15	0	160			69,4	45,4
Precio de la matrícula	15	0	210			136,3	67,1
Precio de la escuela de verano	14	120	350			216,4	57,5
Precio comedor escuela de verano	13	0	150			112,3	36,8
10 meses curso		2.400	7.020				
Escuela de verano		120	500				
Total		2.520	7.520				

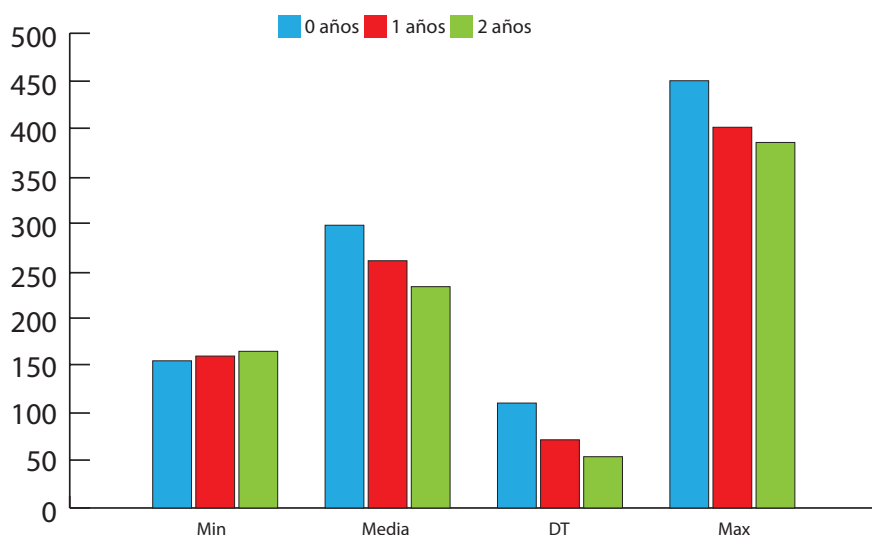
Fuente: Elaboración propia

En cuanto a las ayudas, cabe puntualizar que, durante el curso que nos ocupa (2012-2013), el Bono Infantil de la Generalitat Valenciana consistía en una subvención fija de 164€ para niñas/os matriculados en aulas de 0-1 años, 99€ para aulas de 1-2 años y 65€ para aulas de 2-3 años, que los centros se encargaban de descontar de las cuotas. Por su parte, el Cheque Escolar del Ayuntamiento de Valencia consistía en una ayuda de entre 30€ y 90€ en función de factores como la renta, discapacidad, situación familiar o maltrato. Que la Ayuda de Comedor del Ayuntamiento de Valencia consistía en una asignación fija de 3,5€ al día otorgada también en función de la renta familiar y de diversas situaciones socio-familiares. Y que las otras ayudas del centro se refieren a algún programa de becas de comedor establecidas por el propio centro educativo o la gestión por el centro de otro tipo de ayudas como cheques de empresa para “guarderías” (Ticket guardería Endered, Cheque déjeuner...).

Del análisis de las tablas se pueden extraer varias conclusiones. En primer lugar, en los centros participantes y para el curso 2012-2013, la cobertura del Bono Infantil de la Generalitat Valenciana fue muy elevada (obteniéndolo el 98% de niñas y niños en aulas de 0-1 años, el 86% de los de 1-2 años y el 90% de los de 2-3 años) duplicando, por lo general, la cobertura del Cheque Escolar del Ayuntamiento de Valencia (que obtuvieron el 35% de niñas y niños en aulas de 0-1 años, el 41% de los de 1-2 años y el 45% de los de 2-3 años). La ayuda de comedor del Ayuntamiento de Valencia, por su parte, no alcanza ni a un modesto cinco por ciento en ninguno de los cursos de primer ciclo de infantil.

En cuanto a las tarifas, destaca el amplio rango teórico de precios existente. Como se observa en el gráfico XI, las tarifas por 10 meses de servicio oscilan, en función del centro y contando todos los posibles gastos (matrícula, mensualidad plaza, material escolar, comedor, uniforme) entre los 2.300€ y los 7.020€ para el primer curso (0 años), entre los 2.350€ y los 6.780€ para el segundo curso (1 año), y entre los 2.400€ y los 7.020€ para el tercer curso (2 años), sin contar actividades como la escuela de verano y sin descontar los bonos arriba mencionados.

Gráfico XI. Variabilidad en los costes mensuales de escolarización en los CEI participantes



Fuente: Elaboración propia

Por último señalar que el uso de la escuela de verano (lo que equivale a decir que se escolariza durante los meses estivales, generalmente julio) es un recurso relativamente frecuente en los centros participantes donde el 32% de niñas y niños de aulas de 0-1 años, el 47% de los de 1-2 años y el 42% de los de 2-3 años acudieron a esta actividad estival a pesar de que es un servicio que, por prestarse fuera del calendario escolar, no cuenta con subvenciones, siendo su precio mensual medio de 243,3€; de 221,8€ y de 216,4€

para cada uno de los niveles de edad, y siendo 112,3€ el precio medio del comedor para cualquiera de los grupos.

Conclusiones

En este artículo hemos analizado la evolución de la oferta y la demanda de educación infantil de primer ciclo (0-2) tanto a nivel del Estado español como al nivel de la Comunidad Valenciana, y de la Ciudad de Valencia. Y de manera especial hemos analizado microdatos relativos a las subvenciones y ayudas y a las tarifas aplicadas por 16 centros de la de la ciudad de Valencia participantes en el proyecto *Modelos Parentales y Demandas Educativas* (UV-INV-PRECOMP12-80709), financiado por la Universidad de Valencia.

Las principales conclusiones que podemos extraer del trabajo son que el gran incremento en la demanda de plazas de 0-2 años experimentado en la última década ha tenido una respuesta desigual entre las diferentes comunidades autónomas tanto en lo que se refiere a oferta de plazas como a inversión pública. En el caso de la Comunidad Valenciana el peso de la enseñanza pública en este nivel preescolar ha ido menguando en términos relativos a lo largo de los últimos años. Por lo que respecta a la ciudad de Valencia, la escasa oferta pública de plazas de 0-2 años hace de esta ciudad un ejemplo claro de la apuesta por un modelo de provisión privada, al menos hasta el reciente cambio de gobiernos municipal y autonómico.

La explotación de los datos de los centros colaboradores denota una relativa amplitud en la oferta de los centros de educación infantil, en particular en lo que respecta a las tarifas. Dado que, si bien no existen diferencias significativas entre los servicios ofertados en términos generales (uniforme, comedor, flexibilidad horaria, calendario ampliado,...), sí se aprecia una amplia variabilidad en las tarifas y en los cargos adicionales (matricula, materiales, etc.) que puede ser sintomática por un lado de estrategias de mercado diferenciadas, y por otro del desigual efecto que la crisis económica está teniendo en un sector vulnerable a las oscilaciones demográficas y a la competencia después de un período de relativa bonanza económica en el que la garantía del cobro de los cheques escolares incitó la creación de nuevos centros de educación infantil de primer ciclo.

Referencias bibliográficas

- Bonal, X. (2002): El balance público-privado en el sistema de enseñanza español: evolución y efecto sobre las desigualdades educativas. *Educación*, 29, 11–29.
- Carabaña, J. (1997): La pirámide educativa. En Fernández Enguita, M. (ed.) *Sociología de las instituciones de educación secundaria* (Barcelona, Horsori).
- Feito, R. (1994): ¿Debe subvencionarse con fondos públicos la enseñanza privada? Elementos para un debate. *Revista Complutense de Educación*, 5 (1) 343–355.
- Fernández Enguita, M. (2008): Escuela pública y privada en España: la segregación rampante. *Revista de la Asociación de Sociología de la Educación*, 1 (2) 42–69.
- Fernández Esquinas, M. (2004): Elección de escuela: efectos sociales y dilemas en el sistema educativo público en Andalucía. *Revista de Educación*, 334 377–390.
- Gabaldón Estevan, Daniel (dir.) (2016): *Educación y atención a la primera infancia: Perfiles familiares ante la elección de centro en la ciudad de Valencia* (Valencia, Universidad Politécnica de Valencia).
- García, Eugenia (coord.) (1988): *Las mujeres en la Comunidad Valenciana: informe sociológico 1986* (Valencia, Institut Valencià de la Dona).

González, M. J. (2005): Igualando por la base: oportunidades de educación y cuidado de la primera infancia en España. En Navarro, V. (ed.) *La situación social en España* (Madrid, Biblioteca Nueva - Fundación Largo Caballero).

Mancebón, M. J. y Pérez-Ximénez, D. (2007): Conciertos educativos y selección académica y social del alumnado, Hacienda Pública Española. *Revista de Economía Pública*, 180 (1) 125–154.

MECD (2013): *Estadística de las Enseñanzas no universitarias. Curso 2012-2013* (Madrid: Ministerio de Educación Cultura y Deporte) Disponible en: <http://www.mecd.gob.es/servicios-al-ciudadano-mecd/estadisticas/educacion/no-universitaria/alumnado/matriculado/2012-2013-Ultimos-RD.html>